

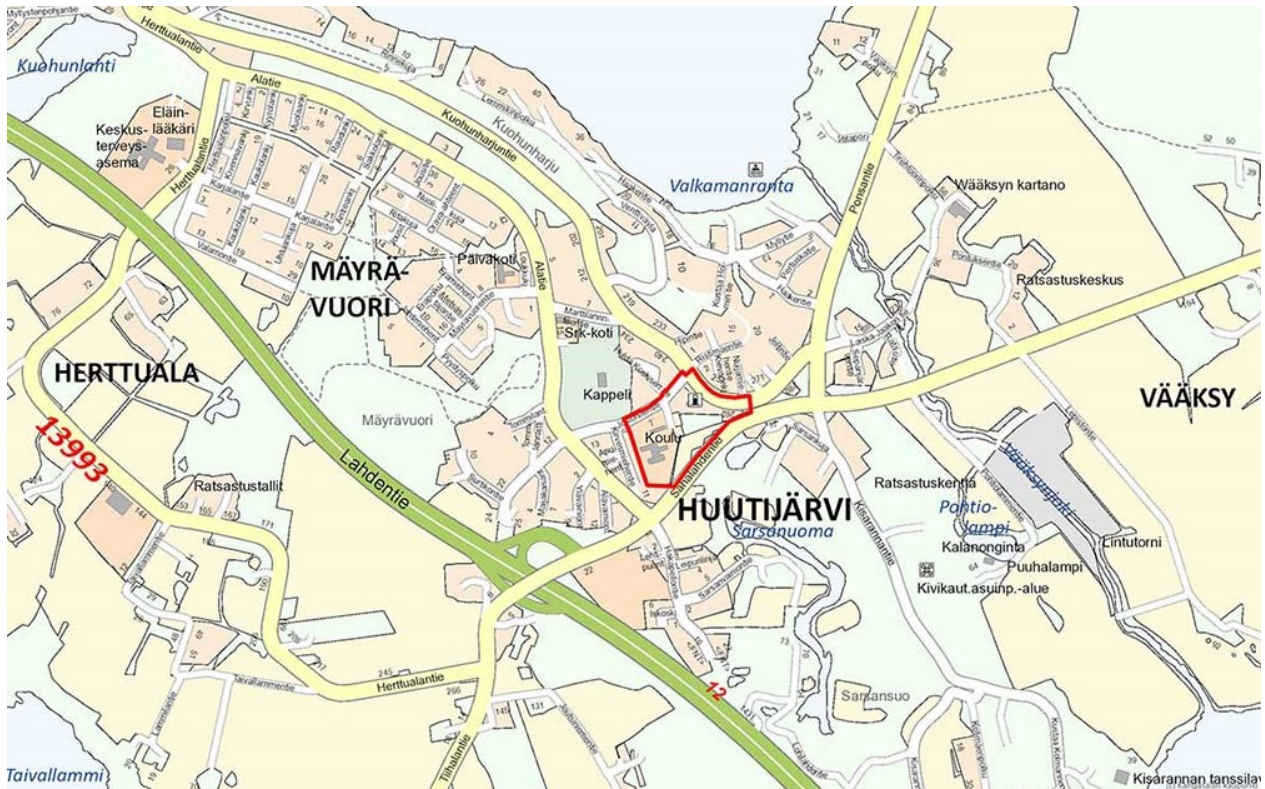
OSALLISTUMIS- JA ARVIOINTISUUNNITELMA

Asemakaava ja asemakaavan muutos

Huutijärvi, Jokioistentie, kaava 723

23.9.2025, tark 9.12.2025 ja 10.3.2026

Asianumero: KLA/2297/53.02/2025



Kuva 1. Suunnittelualan sijainti ja rajaus kartalla.

Suunnittelualue

Alue sijaitsee noin 2,5 kilometrin etäisyydellä Kangasalan keskustasta itään. Alueelle sijoittuu Huutijärven koulu, rakennettuja asuinkiinteistöjä, osia Jokioistentiestä ja Kuohunharjuntiestä sekä näiden ja Sahalahdentien välistä aluetta. Alueen pinta-ala on noin 4,8 hehtaaria.

Aloite

Alueen asemakaavoitus on ollut vireillä 1960-luvulta alkaen. Alun perin koko Huutijärven laajuisena valmisteilla ollut kaava jaettiin 1970–2010-luvuilla useisiin pienempiin osiin. Nyt laadittavana oleva kaavan katsotaan tulleen vireille kaupungin aloitteesta 10.7.2003, kun kaavan nro 515 osallistumis- ja arviointisuunnitelma kuulutettiin julkisesti nähtäville.

Vuosina 2010–2012 suunnittelualue jaettiin jälleen pienempiin osiin, joista Huutijärven koulun asemakaava nro 674 valmistui ja sai lain voiman vuonna 2013. Tämän kaavan ulkopuolelle jääneellä alueella kaavan numeroksi vaihtui 723.

Kaavan valmistelu käynnistettiin uudelleen ja suunnittelun edistäminen oli esillä kaupungin vuoden 2025 kaavoituskatsauksessa. Suunnittelualue kuuluu vanhaan rakennettuun kylämiljööseen, jonka täydennysrakentamista on tarkoituksenmukaista ohjata asemakaavalla. (Alueidenkäyttölaki §51, Asemakaavan laatimistarve).

Tavoitteet

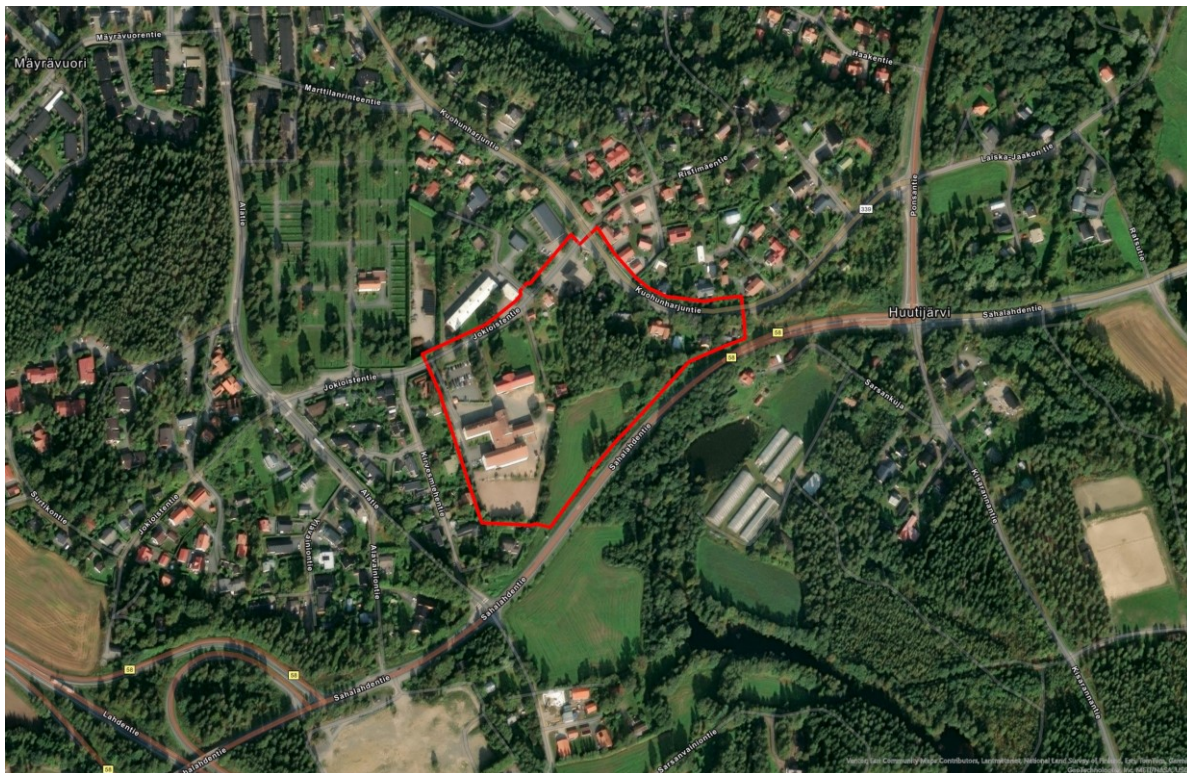
Asemakaavan tavoitteena on mahdollistaa Huutijärven taajama-alueen kehittäminen ja täydentäminen ympäristön arvot huomioiden sekä osoittaa tarpeelliset alueet eri käyttötarkoituksia varten. Tavoitteena on monipuolistaa alueen asuntokantaa koulun ja palvelujen läheisyydessä. Jokioistentielle ja Kuohunharjuntielle varataan riittävän leveät katualueet, ja tutkitaan mahdollisuudet Jokioistentien ja Sahalahdentien alikulun välisen jalankulun ja pyöräilyn kulkuyhteyden järjestämiseen. Lisäksi tutkitaan mahdollisuudet Huutijärven koululle varatun alueen laajentamiseen. Asemakaavan tavoitteita täydennetään yksityisten maanomistajien tavoitteiden osalta asemakaavaprosessin aikana.

Nykytilanne

Huutijärvi on Tampereelta Kangasalle ulottuvan, yhtenäisen nauhataajaman itäisin osa. Vanhojen pääteiden risteyskohdassa kaupunkirakenne väljenee ja hajautuu eri suuntiin. Suunnittelualueen liikenneverkon rungon muodostavat Jokioistentie, joka on osa kaupungin ylläpitämää katuverkkoa, sekä valtion tieverkkoon kuuluva Kuohunharjuntie (seututie 339). Alue liittyy maantietieverkkoon Sahalahdentieltä Ponsantielle jatkuvan

kantatien 58 sekä Sahalahdelle jatkuvan seututien 325 kautta. Laajempaan jalankulun ja pyöräilyn verkostoon alue liittyy Alatie ja Kuohunharjuntien kautta.

Suunnittelualueen olemassa olevaan rakennuskantaan sisältyy Huutijärven koulun rakennuksia, vanha huoltoasemarakenus ja seitsemän asuinpientaloa sekä näihin liittyviä talousrakennuksia ja katoksia. Lisäksi alueella on puistomuuntamo sekä polttoaineenjake luun liittyviä rakennelmia ja laitteita. Rakennettujen kiinteistöjen piha-alueet on istutettu puutarhamaisiksi. Alueen rakentamattomat osat ovat pääosin entistä viljelyskäytössä ollutta peltoaluetta. Maanpinta viettää loivasti etelän ja idän suuntaan. Korkeimmat maastonkohdat sijoittuvat Jokioistentien ja Kuohunharjuntien risteykseen. Sahalahdentien ja Kuohunharjuntien varsilla sekä joidenkin olemassa olevien rakennusten läheisyydessä maanpintaa on muokattu luiskin ja pengerryksin. Suunnittelualueen pääasiallisina maalajeina ovat hiekka sekä hieno ja karkea hieta. Hieman yli puolet suunnittelualueesta sijoittuu Lentolasta Kaivantoon ulottuvalle Kirkkoharju-Keisarinharju-pohjavesialueelle. Suunnittelualueelle on rakennettu vesi-, jätevesi-, maakaasu-, sähkö- ja tietoliikenneverkostoja. Ympäristöhäiriöitä aiheuttaa ajoneuvoliikenteestä johtuva melu.



Kuva 2. Ilmakuva, johon kaavan suunnittelualueen rajaus on merkitty punaisella viivalla.

Kuohunharjuntien ja Jokioistentien risteys on toiminut merkittävänä kohtaamispaikkana ja maamerkinä viimeistään 1800-luvulta alkaen. Moni vanhan kylänraitin varteen sijoittuneista rakennuksista on säilynyt entisillä paikoillaan. Rakennusten ja vanhojen tielinjausten lisäksi kartoilla, ilmakuvissa ja maastossa on edelleen näkyvissä myös muun muassa aiempien kiinteistörajojen linjoja ja peltoalueiden reunoja. Vuonna 2004 laaditun rakennusinventoinnin mukaan alueella on kolme rakennus-, sosiaali- tai asutushistoriallisesti tai maisemallisesti arvokasta kohdetta: Laurila (Kuohunharjuntie 254), Rajala (Kuohunharjuntie 256) sekä Huutijärven kansakoulu (Jokioistentie 7). Huoltoasema (Teboil) on toiminut Kuohunharjuntien ja Jokioistentien risteuksen eteläpuolella samalla paikalla 1950-luvun lopulta alkaen.

Maanomistus

Suurin osa suunnittelualueen maapohjasta on yksityisten tahojen omistuksessa. Kangasalan kaupunki omistaa suunnittelualueen keskiosaan sijoittuvan rakentamattoman kiinteistön, osia Jokioistentien maapohjasta sekä Huutijärven koulun rakennukset ja neljästä erillisestä kiinteistöstä muodostuvan koulun piha-alueen. Kuohunharjuntien maapohjan omistaa Suomen valtio.

Kaavan toteuttaminen edellyttää neuvotteluja alueen yksityisten maanomistajien kanssa. Kaavoituksen yhteydessä varaudutaan maankäyttösopimusten laatimiseen.

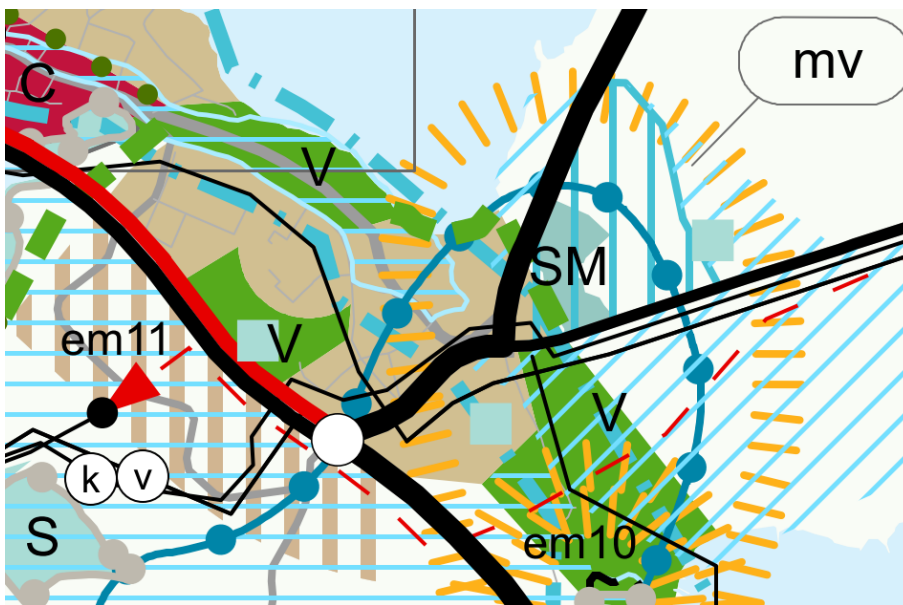
Kaavatilanne

Maakuntakaava

Pirkanmaan maakuntakaava 2040 hyväksyttiin maakuntavaltuustossa 27.3.2017 (voimassa) ja sitä täydentävä Pirkanmaan elonkirjon ja energian vaihemaakuntakaava 7.4.2025 (valitukset käsittelyssä, kuulutettu voimaan maakuntavaltuuston 9.6.2025 päätöksellä ennen lainvoimaisuutta). Lisäksi valmisteilla on Pirkanmaan teollisuuden vaihemaakuntakaava, jota koskeva osallistumis- ja arviointisuunnitelma oli nähtävillä kesällä 2025.

Pirkanmaan maakuntakaavassa 2040 suunnittelualue sijoittuu taajamatoimintojen alueelle sekä arkeologisen perinnön ydinalueelle (Sarsa-Huutijärvi). Alueen eteläosaan on merkitty maakaasuputki (kaavamerkintä k, Lempäälä-Kangasala). Suunnittelualue

rajautuu etelässä valta- tai kantatieksi osoitettuun Sahalahdentiehen (vt/kt, kantatie 58 Kangasala-Keuruu-Kärsämäki). Suunnittelualueen koillis- ja itäpuolelle on osoitettu maakunnallisesti arvokas kulttuurimaisema (mkm Vääksyn kartanon – Kerppolan kulttuurimaisema). Pirkanmaan elonkirjon ja energian vaihemaakuntakaavassa suunnittelualue sijoittuu taajamatoimintojen alueelle, kasvutaajamien kehittämisvyöhykkeelle (kaavamerkintä kk6), matkailun ja virkistyksen kehittämisen kohdealueelle (mv, Keisarinharjun, Kaivannon ja Vehoniemenharjun ympäristö) sekä pohjavesialueelle (pv, Kirkkoharju-Keisarinharju).



Kuva 3. Ote yhdistelmäkartasta, johon sisältyvät sekä Pirkanmaan maakuntakaavan 2040 että Pirkanmaan elonkirjon ja energian vaihemaakuntakaavan kaavamerkinnät. Suunnittelualue sijoittuu kuvan keskiosaan paksulla mustalla viivalla merkityn kantatien 58 (Sahalahdentie – Ponsantie), harmaalla yhtenäisellä viivalla merkityn Kuohunharjuntien, sekä sinisellä palloviivalla merkityn arkeologisen perinnön ydinalueen (Sarsa-Huutijärvi) väliin jäävälle alueelle.

Pirkanmaan elonkirjon ja energian vaihemaakuntakaavassa on tarkastettu Pirkanmaan maakuntakaavassa 2040 annettuja taajamatoimintojen alueen suunnittelumääräyksiä. Vaihemaakuntakaavan mukaan aluetta tulee suunnitella asumisen, palvelujen, työpaikkojen ja lähivirkistyksen sekoittuneena alueena. Erityistä huomiota tulee kiinnittää yhdyskuntarakenteen eheyttämisen ja luonnon monimuotoisuuden yhteensovittamiseen. Yksityiskohtaisemmassa suunnittelussa on edistettävä julkisten ja kaupallisten palveluiden saavutettavuutta joukkoliikenteen, kävelyn ja pyöräilyn avulla. Lisäksi alueen

suunnittelussa ja rakentamisessa on pyrittävä edistämään paikallista energiaomavaraisuutta ja otettava huomioon kestävä sopeutuminen ilmastonmuutokseen.

Kasvutaajamien kehittämisvyöhykkeellä maaseutualueet sekä maa- ja metsätalousvaltaiset alueet tulee turvata tulevaisuuden yhdyskuntarakenteen laajentumisalueeksi. Asuin- ja työpaikkarakentamista on ensisijaisesti ohjattava taajama-alueille ja kyliin. Suunnittelussa tulee erityistä huomiota kiinnittää liikennejärjestelyihin, erityisesti joukkoliikenteen mahdollistavaan yhdyskuntarakenteeseen, infrastruktuuriin, palvelujen saavutettavuuteen, toimiviin virkistysalueisiin sekä luonto-, maisema- ja kulttuuriympäristöarvojen turvaamiseen.

Matkailun ja virkistyksen kehittämisen kohdealueella tulee edistää matkailuelinkeinojen ja yleisen virkistyksen palvelujen sijoittumista alueelle. Pohjavesialueilla toimenpiteet on suunniteltava siten, etteivät ne vaaranna pohjavesialueella veden laatua, määrää tai vedenhankintakäyttöä. Suunnittelussa tulee ottaa huomioon valtioneuvoston vahvistama vesienhoitosuunnitelma, ja tarkastaa ajantasaiset pohjavesialueiden rajaukset ja luokitukset. Arkeologisen perinnön ydinalueella sijaitsevien muinaisjäännösalueiden ja niiden lähialueiden maankäyttöä, rakentamista ja hoitoa suunniteltaessa on kiinteiden muinaisjäännösten lisäksi otettava huomioon muinaisjäännösten suoja-alueet, maisemallinen sijainti ja mahdollinen liittyminen arvokkaisiin maisema-alueisiin ja/tai kulttuuriympäristöihin.

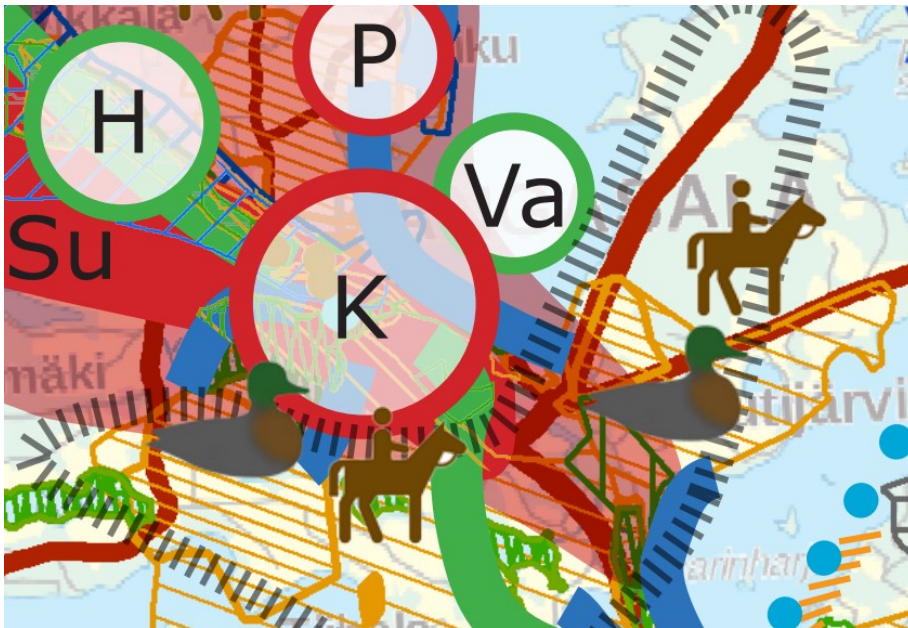
Kangasalan strateginen yleiskaava

Alueella on voimassa Kangasalan valtuuston 29.5.2017 hyväksymä strateginen yleiskaava, jolla ohjataan kunnan maankäytön suuria linjoja ja määritellään kehittämisen painopisteitä. Kaava on oikeusvaikutteinen kehittämistavoitteita koskevien määräysten osalta. Strategisessa yleiskaavassa suunnittelualue on osoitettu tiivistyvän nauhataajaman 2030 alueeksi. Alueelle sijoittuu lisäksi joukkoliikenteen laatuikäytävän sekä kulttuuriperinnön ydinalueen osia.

Tiivistyvä nauhataajama 2030 on merkitty strategisen yleiskaavan kartalle vaalean punaisella värillä. Kehittämistavoitteiden mukaan aluetta täydennetään. Samalla kohennetaan ympäristön laatua ja edistetään toiminnallista monipuolisuutta. Alueella

tavoitellaan muun muassa hyvää saavutettavuutta eri liikkumismuodoilla, laadukasta liikkumisympäristöä sekä erityyppisten alueiden luontevaa kytkeytymistä.

Täydennysrakentaminen on suunniteltava huolellisesti ja kokonaisuutena huomioiden ympäristön arvot sekä lähivirkistyksen tarpeet. Kirkkaanpunaisella värillä merkittyä joukkoliikenteen laatuikäytävää koskevien kehittämistavoitteiden mukaan joukkoliikenteeseen tukeutuvan tiivistyvän vyöhykkeen varrella lisätään asutusta, palveluita ja työpaikkoja. Joukkoliikenne toteutetaan aluksi bussiliikenteenä, mutta mitoituksessa ja toimintojen sijoittelussa varaudutaan myös raitiotieverkon laajenemiseen. Kulttuuriperinnön ydinalueeksi, jonka rajaus on merkitty kartalle pystyviivamerkinällä, on osoitettu an laajat, yhtenäiset kulttuuriperimän tihentymät. Alueet sisältävät paikallisesti ja maakunnallisesti arvokasta kulttuuriperintöä, joka voi olla luonteeltaan arkeologista, historiallista tai maisemallista. Punaisella yhtenäisellä viivalla merkitty Kuohunharjuntie on osoitettu nykyisen tieverkon keskeiseksi osaksi.



Kuva 4. Ote Kangasalan strategisesta yleiskaavasta. Suunnittelualue sijoittuu K-kirjaimella merkityn punareunaisen ympyrän sekä luontomatkailun kehittämisaluetta osoittavan vesilintusymbolin väliselle alueelle.

Suunnittelualueita sivuaa etelässä strategisessa yleiskaavassa vihreällä paksulla viivalla osoitettu keskeinen ulkoilureitti, johon liittyvän kaavamääräyksen mukaan matkailu- ja virkistystoimintojen kehittämismahdollisuudet huomioidaan ympäristön suunnittelussa, ja reitin jatkuvuus ja liityntä reitille eri kulkumuodoin tulee mahdollista.

Muut voimassa tai vireillä olevat yleiskaavat

Oikeusvaikutuksettomassa Kangasalan yleiskaavassa 1976 suunnittelualue on osoitettu taajama-alueeksi. Suunnittelualan eteläosan kautta kulkee ohjeellinen ulkoilu- ja retkeilyreitti. Kaava hyväksyttiin Kangasalan kunnanvaltuustossa 10.12.1976, mutta sitä ei toimitettu tuolloisen lainsäädännön (Rakennuslaki 370/1958) mukaisesti sisäasiainministeriön vahvistettavaksi.

Suunnittelualan itäpuolella vuonna 2018 vireille tulleen Vääksyn osayleiskaavan osallistumis- ja arviointisuunnitelmassa tunnistettuja tavoitteita ovat muun muassa alueen matkailun ja hevostalouden harjoittamisen olosuhteiden kehittäminen, monipuolisten luonnon ja kulttuuriympäristön arvojen turvaaminen ja hyödyntäminen alueen kehittämisen voimavarana, liikenneturvallisuuden parantaminen sekä täydentävälle uudisrakentamiselle soveltuvien alueiden osoittaminen. Vääksyn osayleiskaavan valmistelun edetessä kaavan suunnittelualuetta on laajennettu siten, että se kattaa Vääkystä Huutijärvelle ja edelleen Kaivantoon ulottuvan aluekokonaisuuden.

Suunnittelualan rajautuu etelässä 27.4.1983 vahvistettuun Vehoniemen osayleiskaavaan, jossa Sahalahdentie on osoitettu valta- tai kantatieksi. Sahalahdentien eteläpuolelle on osoitettu luonnonsuojelualuetta (Sarsanuoma), ulkoilureitti, kyläkeskuksen aluetta ja puutarhaviljelyyn varattua aluetta.

Asemakaavatilanne

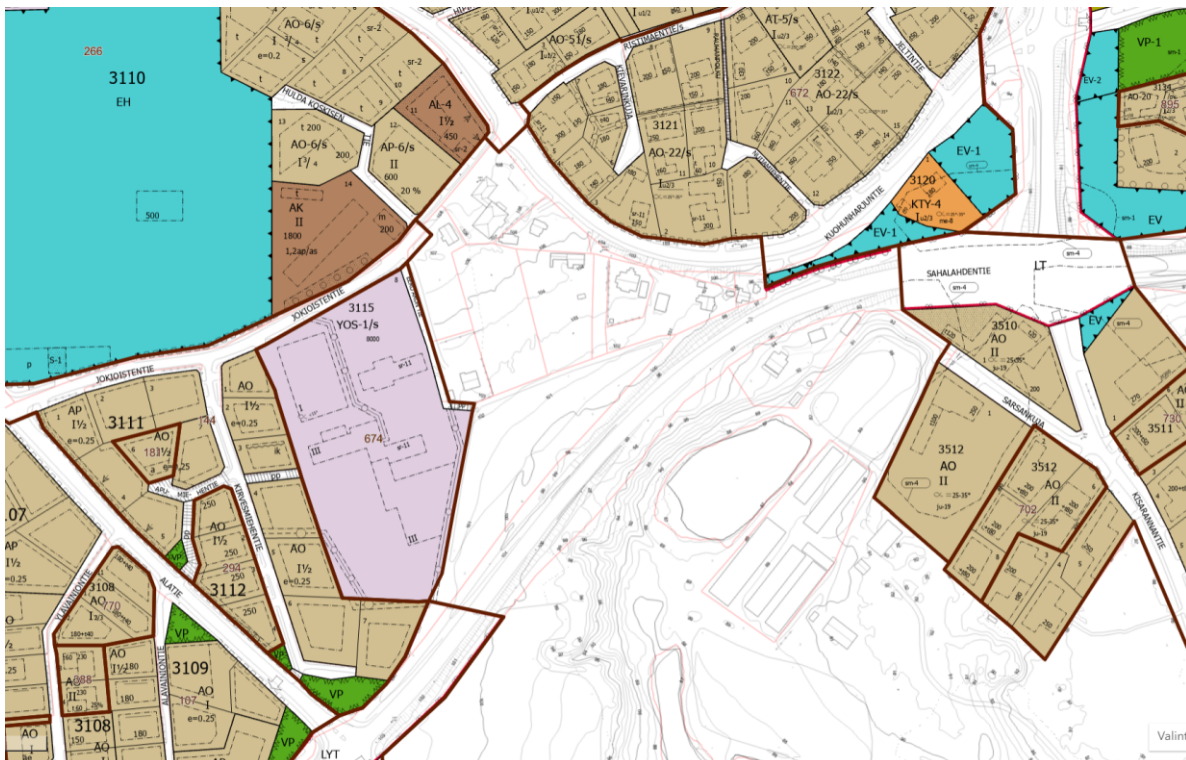
Suurimmalla osalla suunnittelualueesta ei ole voimassa olevaa asemakaavaa.

Alueen länsiosassa on voimassa vuonna 2013 hyväksytty asemakaava numero 674. Kaavassa alueelle on osoitettu opetustoimintaa palvelevien rakennusten korttelialuetta (YOS-1/s, korttelin 3115 tontti 8), jolla ympäristö säilytetään sekä johtoa varten varattuja alueen osia, katualuetta (Eero Aron tie) ja jalankululle ja polkupyöräilylle varattua katualuetta. Korttelialueen rakennusoikeus on 8000 kerrosneliometriä. Rakennusten suurin sallittu kerrosluku vaihtelee yhdestä kolmeen. Kaavamääräysten mukaan korttelialueelle sijoittuvat Huutijärven koulun rakennukset ja pihapiiri ovat kulttuurihistoriallisesti arvokkaat. Niiden kyläkuvan ja kulttuurihistorian kannalta arvokkaat ominaispiirteet tulee säilyttää ja pensasaitojen rajaaman pihapiirin ja sen puukujanteen muodostama kokonaisuus ja sen

maisemallinen merkitys tulee turvata. Puukoulu ja kivikoulun vanhin osa on osoitettu rakennushistoriallisesti, historiallisesti ja maisemallisesti arvokkaiksi rakennuksiksi.

Maankäyttö- ja rakennuslain 57 §:n 2. momentin nojalla on määrätty, ettei rakennuksia saa purkaa. Lisäksi rakennusten ominaispiirteet tulee korjaus- ja muutostöissä säilyttää.

Korttelin 3115 pohjoispuolella on voimassa vuonna 1984 vahvistettu kaava numero 144, jossa Jokioistentie on osoitettu rakennuskaavatieksi.



Kuva 5. Ote voimassa olevien asemakaavojen yhdistelmäkartasta. Alueet, joilla on voimassa olevia asemakaavoja, on rajattu paksulla tummanruskealla viivalla.

Kaikki suunnittelualuetta ympäröivillä alueella voimassa olevat asemakaavat ovat alun perin olleet osa yhtenä laajana aluekokonaisuutena 1960-luvulla käynnistettyä kaavatyötä. Näistä 2000-luvun puolella valmistuneita ovat kaavan 674 lisäksi Kuohunharjuntien itäpuolella voimassa olevat asemakaavat 515 (hyv. 2006) sekä 672 (hyv. 2015).

Tehdyt selvitykset ja selvitystarpeet

Aluetta koskevia selvityksiä ja suunnitelmia ovat muun muassa:

- Kangasala-Huutijärvi – Asemakaava-alueiden muinaisjäännösinventointi, Mikrolitti Oy/Hannu Poutiainen ja Timo Jussila, 2011.
- Rakennusinventointi, Huutijärven asemakaava-alue, Rakennuskulttuurityö Kivikenkä, Pauliina Tiusanen 2004.
- Polttoaineen varastointiin ja jakelutoimintaan liittyvä pohjavesitarkkailu.
- Valmisteilla olevaan Vääksy-Huutijärvi-Kaivantto- osayleiskaavaan liittyvä luontotyyppi- ja liito-oravaselvitys sekä lepakkoselvitys, Kangasalan kaupunki, luonnos 2025 sekä Vespertilio Oy 2026.

Kaavan ehdotusvaiheessa laadittavat selvitykset:

- Hulevesiselvitys ja -suunnitelma, jossa tullaan käsittelemään hulevesien hallintaa nyky- ja tulevassa tilanteessa huomioiden Kirkkoharju-Keisarinharju-pohjavesialueesta johtuvat edellytykset.
- Meluselvitys, jossa tullaan käsittelemään Sahalahdentien ja Kuohunharjuntien ajoneuvoliikenteestä syntyvän melun torjunnan tarvetta ja toteuttamistapoja.
- Muiden selvitysten tarvetta arvioidaan valmisteluvaiheessa saatavan palautteen sekä ehdotusvaiheeseen etenevän suunnitelman pohjalta.

Vaikutusten arviointi

Maankäyttö- ja rakennusasetuksen (MRA) 1 §:n mukaan selvitysten on annettava riittävät tiedot, jotta voidaan arvioida suunnitelman toteuttamisen merkittävät välittömät ja välilliset vaikutukset:

- 1) ihmisten elinoloihin ja elinympäristöön,
- 2) maa- ja kallioperään, veteen, ilmaan ja ilmastoon,
- 3) kasvi- ja eläinlajeihin, luonnon monimuotoisuuteen ja luonnonvaroihin,
- 4) alue- ja yhdyskuntarakenteeseen, yhdyskunta- ja energiatalouteen sekä liikenteeseen,
- 5) kaupunkikuvaan, maisemaan, kulttuuriperintöön ja rakennettuun ympäristöön,
- 6) elinkeinoelämän toimivan kilpailun kehittymiseen.

Osallistuminen ja vuorovaikutus

Osalliset

Alustavan tarkastelun perusteella osallisia ovat:

- kaavan suunnittelualueelle sijoittuvien kiinteistöjen omistajat ja haltijat
- naapurikiinteistöjen omistajat ja haltijat
- Kangasalan kaupungin ympäristö- ja rakennusvalvonta ja rakentamisen palvelualue
- Verkostojen haltijat (Kangasalan Vesi, Kangasalan Lämpö, Gasgrid Finland, Elenia, Elisa, DNA, Telia)
- Ympäristöterveydenhuollon valvontaviranomainen
- Lupa- ja valvontavirasto
- Sisä-Suomen Elinvoimakeskus / Liikenne-osasto
- Pirkanmaan maakuntamuseo
- Pirkanmaan pelastuslaitos
- Pirkanmaan Jätehuolto
- Huutijärven koulun vanhempainyhdistys ja oppilaskunta
- Kangasalan Nuorisovaltuusto
- muut ilmoituksensa mukaan

Tiedottaminen

Kaavan vireilletulosta, nähtävillä olosta sekä voimaantulosta tiedotetaan kuulutuksilla.

Osallistumis- ja arviointisuunnitelman, kaavan valmisteluaineiston sekä kaavaehdotuksen nähtävillä pitämisestä tiedotetaan kuulutuksin kaupungin sähköisellä ilmoitustaululla (www.kangasala.fi) sekä paikallislehdessä.

Osallistumis- ja arviointisuunnitelma, kaavan valmisteluaineisto sekä kaavaehdotus tulevat nähtäville kaupungin verkkosivuille osoitteeseen www.kangasala.fi/asemakaavat sekä kaupungin ilmoitustaululle kuulutuksessa ilmoitettavassa paikassa.

Valmisteluaineiston ja kaavaehdotuksen nähtäville asettamisesta tiedotetaan kaava-alueen ja naapurikiinteistöjen maanomistajia sekä niitä, jotka ovat sitä erikseen pyytäneet ja ilmoittaneet yhteystietonsa.

Päätöksenteko ja alustava aikataulu

- Asemakaavan osallistumis- ja arviointisuunnitelman nähtäville asettamisesta päätti elinympäristölautakunta **23.9.2025**. Aineisto oli nähtävillä 23.10.–21.11.2025 välisen ajan. Nähtävilläoloaikana aineistosta oli mahdollisuus jättää mielipiteitä ja siitä pyydettiin tarvittavat lausunnot.
- Asemakaavan valmisteluaineiston nähtäville asettamisesta päättää elinympäristölautakunta **maaliskuussa 2026**. Nähtävilläoloaikana aineistosta on mahdollisuus jättää mielipiteitä ja siitä pyydetään tarvittavat lausunnot.
- Asemakaavaehdotuksen nähtäville asettamisesta päättää elinympäristölautakunta arviolta **vuoden 2026 lopulla**. Nähtävilläoloaikana asemakaavaehdotuksesta on mahdollisuus jättää muistutuksia ja siitä pyydetään tarvittavat lausunnot.
- Asemakaavan hyväksymisestä päättää valtuusto arviolta **vuonna 2027**. Hyväksymispäätöksestä on mahdollisuus jättää valitus hallinto-oikeuteen. Asemakaava tulee voimaan kuulutuksella.

Asemakaavan laatija, mielipiteiden ja muistutusten vastaanotto

Kaavan laatija:

Kangasalan kaupungin tekninen keskus / kaavoitus

Kaavan suunnittelua hoitaa:

kaavasuunnittelija Marjut Ahponen, etunimi.sukunimi(at)kangasala.fi,

puh. 040 514 5082

Lisätietoja kaavoituksen aikataulusta antaa:

toimistosihtööri Maija Lilja, kaavoitus@kangasala.fi, puh. 040 133 6631

Mielipiteiden, muistutusten ja lausuntojen toimitus:

Kangasalan kaupunki, elinympäristölautakunta/kaavoitus,

- Sähköposti: kaavoitus(at)kangasala.fi
- Postiosoite: PL 50, 36201 Kangasala
- Käyntiosoite: Kunnantie 1, 36200 Kangasala