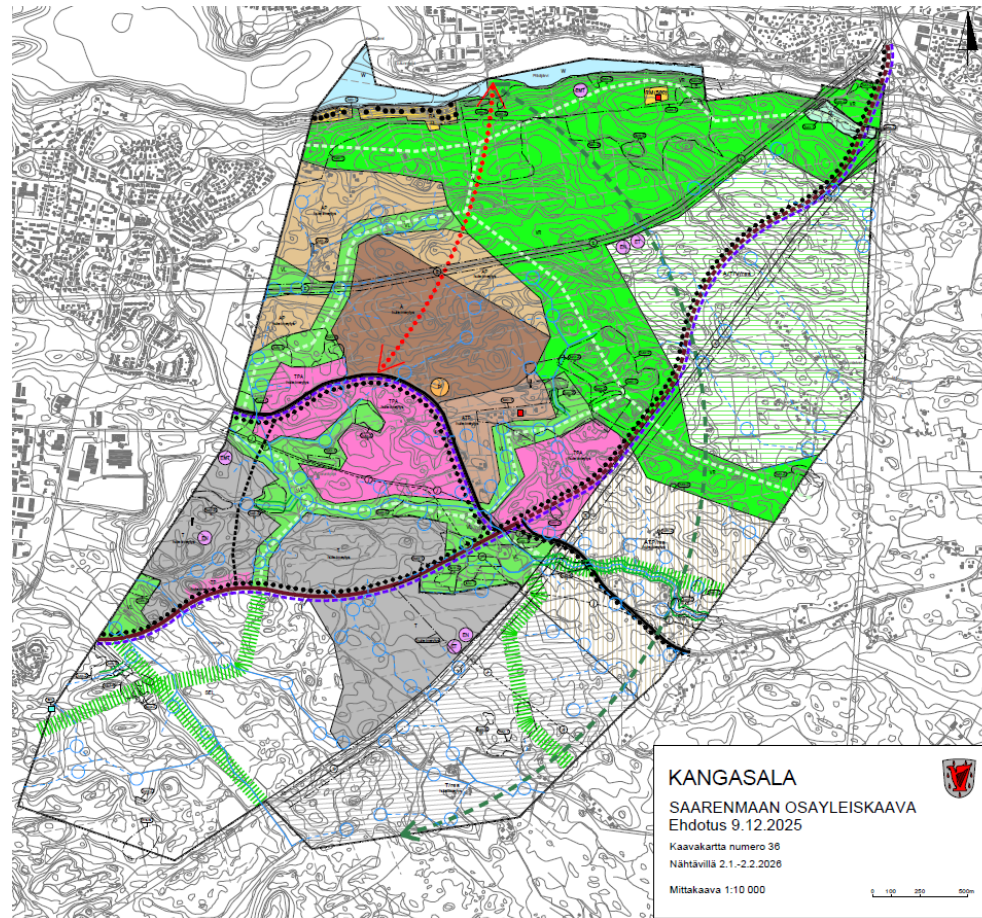


PALAUTERAPORTTI

Saarenmaan osayleiskaava, nro 36



Ehdotusvaiheen palaute

Saarenmaan osayleiskaavan ehdotus asetettiin uudelleen nähtäville. Toisen ehdotusvaiheen aineisto oli käsiteltävänä elinympäristölautakunnassa 9.12.2025 ja kaupunginhallituksessa 15.12.2025 ja nähtävillä 2.1.-2.2.2026.

Seuraavassa on esitetty tiivistettynä ehdotuksesta saatujen lausuntojen ja muistutusten sisältö. Kunkin palautteen osalta on arvioitu, miten se huomioidaan hyväksyttävässä kaavassa.

Alkuperäinen palaute on käytettävissä kaupungin asianhallintajärjestelmässä.

Ehdotusvaiheen aineistosta saatiin yhteensä 18 lausuntoa ja 7 muistutusta.

Lausunnot:

1. Tampereen ympäristönsuojeluyhdistys ry
2. Tampereen Energia Sähköverkko Oy
3. Business Kangasala Oy
4. DNA Oyj
5. Telia Finland Oyj
6. Digita Towers Oy
7. Tukes
8. Pirkanmaan liitto
9. Tampereen kaupunki
10. Pirkanmaan maakuntamuseo
11. Tampereen seudun polkupyöräilijät ry
12. Kangasalan luonto ry ja Suomen luonnonsuojeluliiton Pirkanmaan piiri ry
13. Kangasalan Vesi Oy
14. Sisä-Suomen elinvoimakeskus, liikenneosasto
15. Vehmaisten osakaskunta, hoitokunta
16. Suomen metsäkeskus
17. Puolustusvoimat
18. Lupa- ja valvontavirasto

Lausunnot

1. Tampereen ympäristönsuojeluyhdistys ry

Tiivistelmä lausunnosta	Vastine
Tampereen ympäristönsuojeluyhdistys ry ei jätä tässä vaiheessa Saarenmaan osayleiskaavaehdotuksesta lausuntoa, mutta pyytää saada postitse tiedon kaavan etenemisestä Kangasalan kaupungin hallinnollisissa elimissä. Lisäksi yhdistys pyytää saada kaupunginvaltuuston päätöksen kaavakarttoineen kirjallisesti.	Merkitään tiedoksi. Ei muutosta hyväksyttävään kaavaan.

2. Tampereen Energia Sähköverkko Oy

Tiivistelmä lausunnosta	Vastine
Tampereen Energia Sähköverkolla ei ole tarvetta tehdä lausuntoa. Osayleiskaavan perusteella voimajohtojen alta on tulossa kaksi uutta ulkoilureittiä ja niistä lausutaan, kun reitit saadaan suunniteltua. Suunnittelussa tulee ottaa huomioon tarvittavat turvaetäisyydet ja vaarajännitetarkastelut. Karkeana suunnitteluohjeena voisi pitää sitä, että reitit ja niiden valaistukset toteutettaisiin vähintään 20 m etäisyydelle pylväistä. Johdon alla olevista rakenteista jäätävä 5 m etäisyys johtimien maksimiriippumaan. Johdon sivulla myös 5 m turvaetäisyys lähimpään johtimeen. Johdon alle ei saa läjittää maata. Fingridiltä tulee myös pyytää lausunto, koska toinen voimajohto on Fingridin omistuksessa.	Merkitään tiedoksi. Ei muutosta hyväksyttävään kaavaan.

3. Business Kangasala Oy

Tiivistelmä lausunnosta	Vastine
<p>Saarenmaa on Kangasalan suurin työpaikka- ja teollisuusalue tulevaisuudessa. Saarenmaan kilpailukykytekijöitä ovat Tampereen yliopiston Hervannan kampuksen läheisyys, VTT:n sijainti ja Pirkkalan lentokentän kautta kansainvälinen saavutettavuus. Alun perin Saarenmaasta piti tulla valtakunnallisesti merkittävä suurteollisuuskeskittymä, mutta kaavan edistyessä tämä ei toteudu. Alueelle suunnitellut viherkäytävät katkaisevat yhtenäisen teollisuusalueen ja suurimmat tonttikokonaisuudet ovat ehdotuksessa 32, 37 ja 48 hehtaaria.</p> <p>Saarenmaan sijainti on työntekijöiden saatavuuden ja osaamiskeskittymän kautta erinomainen. Kehä II tulee lisäämaan alueen potentiaalia saavutettavuuden ja liikennöinnin osalta.</p> <p>Vaikka kyse on kasvavasta kaupungista, on tärkeää, että perusteellisuudelle kaavoitetaan T-merkinnällä isoja tonttikokonaisuuksia. Tampereen seudun elinkeinostrategiassa puhutaan niin siruteknologiasta kuin puolustusteollisuudesta. Alueelle syntyvät työpaikat ovat tärkeitä ensisijaisesti Kangasalle, mutta myös koko Pirkanmaalle. Alue sopii myös ns. puhtaan siirtymän hankkeille.</p> <p>Ajallisesti olisi tärkeää saada kaava hyväksytyä mahdollisimman pian, että asemakaavoitus ja infran rakentuminen alueelle tulisi valmiiksi ja saisimme optimaalisen määrän uusia työpaikkoja rakentamaan alueelle.</p>	<p>Merkitään tiedoksi. Ei muutosta hyväksyttävään kaavaan.</p>

4. DNA Oyj

Tiivistelmä lausunnosta	Vastine
DNA:lla ei ole huomautettavaa kaavasta. Alueella on DNA:n omistamia telekaapeleita. Jos niiden sijaintia ei voi säilyttää, niille tulee osoittaa uusi korvaava reitti.	Merkitään tiedoksi. Yleiskaavaan merkitään vain vähintään maakunnallisesti merkittävät johdot, jotka rajoittavat merkittävästi maankäyttöä. Ei muutosta hyväksyttävään kaavaan.

5. Telia Finland Oyj

Tiivistelmä lausunnosta	Vastine
Telia Finland Oyj esitti lausunnossaan ehdotuksia uusien mastojen paikoista.	Mastojen paikat määritellään vasta asemakaavavaiheessa tai yleissuunnittelussa. Ei muutosta hyväksyttävään kaavaan.

6. Digita Towers Oy

Tiivistelmä lausunnosta	Vastine
Televiestintämastot ovat osa digitaalista yhdyskuntainfraa ja sähköisten palveluiden alustoja, joiden huomioinen kaavassa on tarpeellista. Langattomat verkkoyhteydet mahdollistavat nykyaikaisten ja tulevien sähköisten palveluiden tarjoamisen tarvealueella. Digita Towers Oy esitti lausunnossaan ehdotuksia uusien mastojen paikoista.	Mastojen paikat määritellään vasta asemakaavavaiheessa tai yleissuunnittelussa. Ei muutosta hyväksyttävään kaavaan.

7. TUKES

Tiivistelmä lausunnosta	Vastine
<p>Ruskon vedenpuhdistamo sijaitsee lähimmillään noin 750 m etäisyydellä kaavoitettavasta alueesta (kaavamerkintä T: Teollisuus- ja varastoalue) ja noin 950 m etäisyydellä kaavoitettavista asuntoalueista (kaavamerkinnyt AP: Pientalovaltainen asuntoalue ja TPA: Elinkeinojen ja asumisen alue). Ruskon vedenpuhdistamolle laadittujen, kloorikaasun leviämiseen liittyvien onnettomuusmallinnusten mukaan tyypillisissä sääolosuhteissa tapahtuvassa kloorin vuotoskenaariossa AEGL-2 30 minuutin vaikutukset voivat ulottua 1100 metrin etäisyydelle ja AEGL-3 30 minuutin vaikutukset 313 metrin etäisyydelle tuotantolaitoksesta.</p> <p>Tukesin Tuotantolaitosten sijoittaminen-oppaan mukaan AEGL-2 arvoa käytetään alueisiin, joissa ihmismäärät ovat säännöllisesti suuria (kauppakeskukset, kerrostaloalueet, urheiluhallit tms.) tai alueella on sellaisia kohteita, joissa ihmisillä oletetaan olevan heikentynyt toimintamahdollisuus suojautua (herkät kohteet). Tällaisia kohteita ovat mm. hoitolaitokset, koulut ja päiväkodit. AEGL-3 arvoa käytetään muihin vähemmän herkkiin kohteisiin tai alueisiin, koska näissä kohteissa on paremmat mahdollisuudet suojautua sisään tai poistua kaasupilven vaikutusalueelta ja näin välttää vakavilta terveysvaikutuksilta.</p> <p>Osayleiskaavaehdotuksessa AEGL-3 alueita ovat esimerkiksi pientalovaltaiset asuntoalueet. Osayleiskaavaehdotuksesta ei voida arvioida, ovatko kaavassa esitetyt ja AEGL-2 30 minuutin vaikutusten sisälle osuvat TPA-alueet AEGL-3 alueita, vai AEGL-2 alueita, johon voisi sijoittua herkkiä kohteita tai jossa voisi olla kerrallaan suuria ihmismääriä. Yksittäiset kerrostalot tai toimisto-, tuotanto-, palvelu- tai myymälätilat tai lähipalvelujen keskittymät eivät välttämättä ole AEGL-2 alueita, vaan ne</p>	<p>Merkitään tiedoksi. Osayleiskaavaratkaisu mahdollistaa TPA-alueen suunnittelun siten, että mahdolliset suuria ihmismääriä</p>

<p>voivat olla myös AEGL-3 alueita. AEGL-2 30 minuutin vaikutusalueen sisälle suunniteltujen toimintojen sijoittumista on mahdollista arvioida tarkemmin alueen asemakaavoituksen yhteydessä.</p> <p>Kaavassa esitetyt pientalovaltaiset alueet sijoittuvat AEGL-3 30 minuutin arvioitujen vaikutusten ulkopuolelle ja suurempia ihmis-massoja mahdollisesti keräävät alueet (A, TPA, pl) sijoittuvat lähes täysin AEGL-2 30 minuutin arvioitujen vaikutusten ulkopuolelle. Ruskon vedenpuhdistuslaitoksen mahdolliset onnettomuusvaikutukset eivät aiheuta rajoitteita kaavassa esitettyjen teollisuus- ja varastoalueiden sijoittumiseen.</p> <p>Osayleiskaavaehdotuksessa esitetyt kaavat eivät aiheuta rajoitteita Tampereen Vesi Oy:n Ruskon vedenpuhdistuslaitoksen mahdolliseen kehittämiseen, sillä asuinrakentamista on jo nykyisellään lähempänä tuotantolaitosta, lähimmillään noin 215 metrin etäisyydellä laitoksesta (Tampereen Annala).</p> <p>Tukes suosittelee, että 2500 metrin etäisyydellä Ruskon vedenpuhdistamosta toteutettavien herkkien kohteiden tai kohteiden, joissa ihmismäärät ovat säännöllisesti suuria, rakentamisen ohjaamisessa kiinnitetään huomiota henkilöiden mahdollisuuksiin suojautua rakennuksen sisään ja estää kaasupilven leviäminen sisätiloihin esim. ilmanvaihdon pysäyttämällä. Toimiminen kaasuvaaratilanteessa ja sisälle suojautuminen on opastettava rakennusten pelastussuunnitelmissa. Tukesilla ei ole osayleiskaavaehdotuksesta muuta huomautettavaa.</p>	<p>keräävät tai herkät kohteet sijoitetaan AEGL-2 30 minuutin vaikutusalueen ulkopuolelle.</p> <p>Alueiden asemakaavoituksessa huomioidaan onnettomuusriskien selvitystarpeet ja suojaetäisyydet sekä annetaan tarvittaessa määräyksiä onnettomuusriskeiltä suojautumisesta.</p> <p>Kaavan vaikutusten arviointia täydennetään lausunnon perusteella.</p> <p>Ei muutosta hyväksyttävään kaavaan.</p>
---	--

8. Pirkanmaan liitto

<p>Tiivistelmä lausunnosta</p>	<p>Vastine</p>
---------------------------------------	-----------------------

Saarenmaan osayleiskaavan tavoitteena on mahdollistaa Tampereen seudun 2-kehän, uuden vetovoimaisen yritysalueen sekä monipuolisen taajamarakenteen toteuttaminen suunnitellualueelle. Pirkanmaan liiton näkemyksen mukaan maakuntakaavan strategiaa tavoitteita toteuttavan Saarenmaan osayleiskaavan laadinta on Pirkanmaan ja Tampereen seutukunnan näkökulmasta yksi tärkeimpiä ja ajankohtaisimpia kaavakohteita. Saarenmaan maankäytön kehittämisen keskeisenä lähtökohtana on 2-kehän toteuttaminen koko yhteysvälille Rusko-Saarenmaa-Lentola, vaikka aluekokonaisuuden rakentaminen tulee etenemään käytännön syistä vaiheittain. Liitto katsoo, että näkymä 2-kehän toteutumisesta on oltava vakaa ja sen tulee linkittyä alueen kehitykseen. Kehätien suunnitteluvalmiuden ja hankkeen toteutuksen nopea edistäminen on maakunnallisesti merkittäväksi luettava väylähanke.

Pirkanmaan liitto pitää tärkeänä, että yleiskaavasunnittelussa on tunnistettu Ruskon vedenpuhdistamon riskivaikutukset alueen maankäyttöön. Niin ikään tärkeää on turvata yhdyskuntahuollon toimintavarmuudelle merkityksellisen nykyisen puhdistamon toiminta- ja kehittämisedellytykset myös tulevaisuudessa. Tarkistettua osayleiskaavaehdotusta laadittaessa onkin asiaa koskeva lausuntopalautte ja viranomaisneuvottelussa esitetyt kannanotot otettu huomioon, ja kaavasunnitelman kaavakohdemerkintöjä sekä -määräyksiä ovat kehitetty suotuisaan suuntaan.

Pirkanmaan liitto on kaavaprosessin kuluessa korostanut, että yleiskaavamääräyksiensä kautta tulee välittää alueen yksityiskohteisempaan suunnitteluun voimassa olevien maakuntakaavamääräysten sisältö ja ohjaustavoitteet. Liitto katsoo, että kaupan mitoituksen osalta voidaan tarkistetun osayleiskaavaehdotuksen elinkeinotoimintoja mahdollistavien ATP- ja TPA-alueiden tulkita toteuttavan maakuntakaavan Taajamatoimintojen

Tehdyn liikenneselvityksen perusteella voidaan todeta, ettei koko alueen maankäyttöä voida toteuttaa ennen 2-kehän valmistumista Lentolaan asti ja kaavassa on yleismääräys, joka ohjaa tutkimaan asemakaavahankkeiden liikennevaikutukset ja tekemään tarpeelliset toimenpiteet, jotta liikennemäärien kasvun mahdolliset merkittävät haittavaikutukset ehkäistään. 2-kehän Saarenmaa-Lentola-osuuden toteuttaminen tulee siis mitä todennäköisimmin kytkeytymään Saarenmaan asuinalueen laajempaan toteuttamiseen. Merkittävä asumisen lisäys sekä 2-kehän loppuosan toteutus ajoittuvat arviolta noin 20 vuoden päähän.

Reservialueiden kaavamääräykseen lisätään ehto, että alue asemakaavoitetaan, kun 2-kehätien suunnittelu ja toteuttaminen on riittävän pitkällä, jotta alue tai sen osa voidaan kytkeä yhdyskuntarakenteeseen.

<p>alueen hybridiluonnetta, ja että alueen suunnittelussa voidaan hyvin soveltaa yleiskaavan yleismääräystä. Sen sijaan kaavaehdotuksessa 2-kehän varteen sijoitetun, Teollisuus- ja varastoalueen (T) keskelle osoitetun Työpaikkojen ja elinkeinojen alue (TP)-kaavamääräystä tulee alueelle sallittujen myymälätilojen osalta vielä tarkentaa maakuntakaavan Työpaikka-alueiden kaavamääräyksen mitoitusta ja sisältöä noudattavaksi.</p> <p>Muilta osin Pirkanmaan liitto katsoo, että kaavatyön aikana liiton antama kaavapalaute on otettu riittäväällä tavalla huomioon. Pirkanmaan liitto puoltaa Kangasalan Saarenmaan osayleiskaavan hyväksymistä edellä esitetyin ohjeistuksin.</p>	<p>Seudullisten vähittäiskaupan suuryksiköiden mitoitusta koskevaa yleismääräystä tarkennetaan TP-alueiden osalta lausunnon mukaisesti.</p>
--	---

9. Tampereen kaupunki

Tiivistelmä lausunnosta	Vastine
<p>Tampereen kaupunki ja seudullinen joukkoliikenneviranomaisen toistavat kaavaprosessin aikaisemmissa vaiheissa esitetyt näkemyksensä. Lisäksi uudelleen nähtävälle asetetusta osayleiskaavaehdotuksesta todetaan seuraavaa:</p> <p>Tampereen kaupunki on Saarenmaan osayleiskaavan suunnittelun aikana korostanut, että ajoneuvoliikenteen määrät ja suuntautuminen ovat kaupungin kannalta erittäin merkityksellinen asia, ja ajoneuvoliikenteen suuntautuminen tulisikin edelleen osoittaa tavoitteiden mukaisesti 2-kehälle. Saarenmaan toteuttamisen tulee perustua alusta alkaen 2-kehän toteutukseen koko Rusko-Lentola välillä ja henkilöautoliikennettä ei tule ohjata Tampereen Juvankadulle, Hervannantielle, Kauhakorvenkadulle eikä Ruskontielle. Jatkosuunnittelussa on huomioitava hyvät kevyen liikenteen yhteydet Saarenmaan uusilta alueilta 2-kehälle ja sen pysäkeille. Lisäksi on kehitettävä kävely-</p>	<p>Tehdyn liikenneselvityksen perusteella voidaan todeta, ettei koko alueen maankäyttöä voida toteuttaa ennen 2-kehän valmistumista Lentolaan asti ja kaavassa on yleismääräys, joka ohjaa tutkimaan asemakaavahankkeiden liikennevaikutukset ja tekemään tarpeelliset toimenpiteet, jotta liikennemäärien kasvun mahdolliset merkittävät haittavaikutukset ehkäistään. Liikenneselvityksen mukaan alueen osittainen toteutus on mahdollista ilman merkittäviä haitallisia liikennevaikutuksia jo ennen 2-kehän jatkoa Lentolaan.</p>

<p>yhteyksiä Juvankadun, Saarenmaantien ja Kauhakorvenkadun suuntaan.</p> <p>Saarenmaan osayleiskaavaehdotuksen yhteydessä elokuussa 2025 on laadittu osayleiskaavaan liittyvät päivitetty liikennemallitarkastelut. Selvityksen tehtävänä on ollut tutkia Saarenmaan yleiskaavan mukaisen maankäytön liikenteellisiä vaikutuksia. Selvityksessä huomioitiin maankäytön, katuverkon sekä 2-kehän vaiheittainen toteutuminen. Maankäytön kehittyminen on esitetty neljässä eri vaiheessa. Liikennemallitarkastelujen johtopäätöksinä on todettu, että liikennemäärän merkittävällä kasvulla Juvankadulla olisi negatiivinen vaikutus mm. liikenneturvallisuuteen Kaukajärven koulun ympäristössä. Lisäksi se lisäisi kadun muodostamaa estevaikutusta alueilla. Esitetyissä maankäytön kehittymisen vaiheissa kolme ja neljä on ennustettu Juvankadun liikennemäärien kasvavan merkittävästi, mikä aiheuttaa liikenneverkon ruuhkautumista ja liikenneturvallisuustilanteen heikkenemistä. Myös liikennemallitarkastelujen lisätarkastelujen johtopäätöksenä on todettu, että liikennemäärät kasvavat ja Tampereen kaupungin katuverkko kuormittuu.</p> <p>Tampereen kaupunki esittää, että Saarenmaan toteuttamisen tulee perustua alusta alkaen 2-kehän toteutukseen eikä henkilöautoliikennettä tule ohjata Tampereen katuverkolle. 2-kehän toteuttamisella voidaan merkittävästi pienentää uuden maankäytön aiheuttamaa liikenteellistä haittaa Tampereen suunnan katuverkolle. Kehätien lisäyksen jälkeen lähes kaikki alueen tuottama liikenne käyttäisi uutta kehää, jolloin maankäytön vaikutus muulle katuverkolle jää pieneksi.</p> <p>Maakuntakaavassa kuntarajan tuntumaan on osoitettu viheryhteys. Tampereen yleiskaavassa se on huomioitu elinkeinoalueiden kohdalla ohjeellisena virkistysyhteytenä ja Kaukajärven kohdalla keskuspuistoverkoston aluevarauksena. Saarenmaan osayleiskaavassa teollisuusalueen ja asumisen aluevaraukset on</p>	<p>Jatkosuunnittelussa tullaan huomioimaan sujuvat kävelyn ja pyöräilyn yhteydet ympäröiville alueille sekä joukkoliikenteen pysäkeille.</p> <p>Kuten todettu, koko alueen maankäyttöä ei voida toteuttaa ennen 2-kehän valmistumista Lentolaan asti ja kaavan yleismääräys ohjaa liikennevaikutusten huomiointia jatkosuunnittelussa. Alueen toteuttaminen on tarkoitus aloittaa 2-kehän Rusko-Saarenmaa välin rakentamisesta ja sen varren teollisuusalueista, joiden vaikutus Tampereen puolen katuverkkoon on vähäinen.</p> <p>Saarenmaan osayleiskaavassa maakuntakaavassa kuntarajan tuntumaan osoitettu viheryhteys on siirretty rajalta idemmäksi. Seudullisten ulkoilureittien kehittämistä ja jatkosuunnittelua voidaan tehdä yhteistyössä. Ulkoilureittejä voi sijoittaa kaavan VL-</p>
--	--

<p>tuotu kuntarajaan kiinni. Raja-alueella on tarve pohjois-eteläsuuntaisen viher- ja virkistysyhteyden toteuttamiselle. Yhteys tulee huomioida ja toteuttaa molemmin puolin kuntarajaa ja näin ollen se olisi hyvä osoittaa osayleiskaavassa välittäen tieto tarkempaan suunnitteluvaiheeseen. Yhteyden huomiointi palvelee sekä luontoarvoja että virkistyskäyttöä yhdistämällä Hervantajärven retkeilyreitti Kaarinanpolkuun.</p>	<p>tai VR-alueille ja lähivirkistysreittejä myös asumiseen osoitetuille alueille.</p> <p>Ei muutosta hyväksyttävään kaavaan.</p>
--	--

10. Pirkanmaan maakuntamuseo

Tiivistelmä lausunnosta	Vastine
<p>Pirkanmaan maakuntamuseolla ei ole huomautettavaa kaavasta.</p>	<p>Merkitään tiedoksi. Ei muutosta hyväksyttävään kaavaan.</p>

11. Tampereen seudun polkupyöräilijät ry

Tiivistelmä lausunnosta	Vastine
<p>Yhdistyksellämme ei ole uutta lausuttavaa asiaan.</p> <p>Edellytämme kuitenkin, että aiemmin jättämämme lausunnot otetaan huomioon sellaisenaan. Esittämämme huomiot ovat edelleen ajankohtaisia.</p> <p>Tampereen seudun polkupyöräilijät ry kiinnitti edellisen vaiheen lausunnossaan huomiota liikenteen ja yhdyskuntarakenteen tasa-arvoiseen suunnitteluun, palveluiden saavutettavuuteen, pyöräliikenteen reittihierarkian puutteelliseen määrittelyyn sekä joukkoliikenteen, kävelyn ja pyöräilyn edellytysten turvaamiseen</p>	<p>Yleiskaavassa on osoitettu pyöräilyn pääreitit eli reitit, jotka yhdistävät Saarenmaan muihin alueisiin. Alueittien suunnittelu tehdään tarkemman tason suunnittelussa.</p> <p>Osayleiskaavassa on mainittu joukkoliikenteen, pyöräilyn ja kävelyn toimintaedellytysten huomioiminen kaikkien Saarenmaantien varren alueiden kaavamääräyksissä. Näille alueille voi myös sijoittaa palveluita ja työpaikkoja asumisen lisäksi. AP-alueet on varattu pääosin monipuoliselle pientaloasumiselle, eli ei vain pelkästään pientaloasumiselle. Kaavamerkinnyt ja</p>

<p>eri aluevarauksissa. Yhdistys pyysi kaavaa muutettavan siten, että pyöräliikenteen reittihierarkia määritellään yleiskaavatasolla, reservi- ja palvelualueet sijoitetaan lähemmäs asutusta, AP-alueille mahdollistetaan palvelut ja työpaikat sekä alueiden kaavamääräyksissä turvataan kestävien kulkutapojen edellytykset.</p>	<p>määräykset mahdollistavat jatkosuunnittelun "asumisen, palvelujen ja työpaikkojen sekoittuneena alueena", jossa huomioidaan laadukkaan joukkoliikenteen tarjoamisen mahdollisuudet sekä pyöräilyn ja kävelyn kattavan verkoston kehittäminen.</p>
---	--

12. Kangasalan luonto ry ja Suomen luonnonsuojeluliiton Pirkanmaan piiri ry

Tiivistelmä lausunnosta	Vastine
<p><u>Yleistä</u></p> <p>Kaavaa on muutettu aiemman nähtävilläolon jälkeen, ja osa palautteessa esitetystä on huomioitu kaavassa. Kaavaehdotuksessa on edelleen olennaisia puutteita, koskien erityisesti luontoarvojen turvaamista, ekologisten yhteyksien toimivuutta, hulevesien hallintaa sekä vaikutusten arvioinnin riittävyyttä ja sisäistä johdonmukaisuutta. Lisäksi kaavaprosessin aikana alueella on toteutettu metsänhoidollisia toimenpiteitä, jotka ovat osin muuttaneet kaavan lähtötilannetta. Näitä muutoksia ei ole arvioitu osana kaavaehdotusta, heikentäen kaavan tietopohjan ajantasaisuutta.</p> <p><u>Ekologiset yhteydet ja viherrakenne</u></p> <p>Saarenmaan osayleiskaavassa esitetyt ekologiset yhteydet ovat jo lähtökohtaisesti niukkoja suhteessa alueelle osoitettuun maankäyttöön, liikennejärjestelyihin ja muihin rakenteellisiin muutoksiin. Useissa kohdissa samalle viheryhteydelle on osoitettu useita, keskenään kilpailevia toimintoja: ekologinen yhteys, hulevesien pääreitti ja viivytyt sekä virkistys- ja ulkoilureitit. Monitoimikäytävät ovat alttiita reunavaikutukselle, puuston</p>	<p>Käyttötarkoitusalueiden rajaukset ja viheryhteyksien leveydet määritellään tarkemmin vasta asemakaavoituksen yhteydessä. Yleiskaavan viheryhteystarve-määräys ohjaa tulevien rajausten tekemistä. Viheryhteyksien vähimmäisleveyksistä ei ole olemassa laajasti käytössä olevaa ohjeistusta tai suositusta, joten tarvittavat leveydet tullaan määrittelemään asemakaavatoimien tarkempien selvitysten avulla tapauskohtaisesti, yleiskaavamääräyksen periaatteiden mukaisesti eli esimerkiksi</p>

<p>heikkenemiselle ja häiriöille eivätkä ne kykene turvaamaan ekologista kytkeytyvyyttä pitkällä aikavälillä. Kyse ei ole yksityiskohtaisesta suunnittelusta, vaan seudullisesti merkittävästä viherrakenteesta, jonka periaatteellinen toimivuus tulisi ratkaista jo osayleiskaavassa. Saarenmaan alueella on luonto- ja viherrakenneselvityksissä tunnistettu merkittävä rooli seudullisen metsäekologisen verkoston solmukohtana. Erityisesti yhteydet Tampereen suuntaan Makkarajärven–Viitastenperän ja Salmuksen alueille ovat olleet ensisijaisia ekologisia pääyhteyksiä, joiden säilyminen on keskeistä alueen toiminnallisen ekologisen kokonaisuuden kannalta. Kaavaehdotuksessa esitetyt viheryhteydet eivät palauta eikä turvaa näiden pääyhteyksien toiminnallista jatkuvuutta, vaan korvaavat reitit ovat pidempiä, kapeampia ja sijoittuvat alueille, joille kohdistuu samanaikaisesti hulevesirakenteita, teollisuusalueita ja väylävarauksia. Tällaiset reitit eivät vastaa selvityksissä tunnistettuja ensisijaisia metsäekologisia yhteyksiä, eivätkä turvaa seudullista ekologista kytkeytyvyyttä. Pelkkä viheryhteysmerkintä ei riitä, jos yhteyden sijainti, leveys ja häiriötekijät estävät sen tosiasiallisen toimimisen ekologisenä käytävänä. Kaavaehdotus toistaa näin aiemmassa kaavavaiheessa tunnistetun ongelman.</p> <p><u>Kaava-alueella toteutetut hakkuut ja kaavan tietopohjan ajantasaisuus</u></p> <p>Kaava alueella on kaavaprosessin aikana toteutettu metsänhoidollisia toimenpiteitä, kuten harvennushakkuuta sekä noin kahden hehtaarin aukko- ja päätehakkuuta, joilla on ollut vaikutuksia puuston rakenteeseen, latvuspeittävyys ja viheryhteyksien toiminnalliseen laatuun. Osayleiskaavaehdotus ja luontonselvitykset perustuvat kuitenkin pääosin tilanteeseen ennen näitä toimenpiteitä tai ilman, että niiden vaikutuksia on arvioitu. Tämä heikentää kaavan tietopohjan ajantasaisuutta erityisesti ekologisten yhteyksien ja luo-alueiden osalta.</p>	<p>huomioiden eri eliöiden liikkuminen ja sään ääri-ilmiöiden aiheuttamat riskit.</p> <p>Yleiskaavassa on osoitettu viheryhteystarpeet, jotka yhdistävät luonnon monimuotoisuuden kannalta erityisen tärkeitä alueita toisiinsa. Asemakaavoituksessa viheryhteyksien sijainnit ja leveydet tarkentuvat, minkä lisäksi yleiskaavassa rakennettavaksi osoitetuille alueille osoitetaan tarvittavat virkistysalueet.</p> <p>Kaavassa ei ole määritelty hulevesien viivytysalueiden sijainteja, joten tarkemmassa suunnittelussa on mahdollista huomioida riittävän puuston säilyttäminen viivytyksrakenteiden sijoittelussa. Hulevesiuomat ja viivytysalueet voivat olla myös luonnon monimuotoisuutta tukevia ja ekologisia yhteyksiä vahvistavia paikkoja.</p> <p>Viheryhteystarve-merkintä ei osoita yhteyden tarkkaa sijaintia tai leveyttä, vaan merkinnän tarkoituksena on ohjata tarkemmassa suunnittelussa varaamaan sopivalta sijainnilta tarkoitukseensa riittävän leveän viheryhteyden.</p> <p>Kaupungin teettämät harvennushakkuut suunniteltiin ympäristönsuojelun antaman ohjeistuksen mukaisesti ja hakkuista pyydettiin myös lausunto Pirkanmaan ELY-keskukselta. Näin varmistettiin, että harvennukset voidaan tehdä siten, ettei todetuille luontoarvoille tai viheryhteyksille aiheudu merkittävää vahinkoa. Hakkuut on tehty suunnitelmien mukaisesti viranomaisen ohjeita noudattaen, joten luontoarvot on huomioitu eikä tehtyjä luontonselvityksiä ole tarpeen päivittää.</p>
---	---

Hulevesien hallinta, kallioalueet ja kaava-aineiston sisäinen ristiriita

Kaava-aineistossa on hulevesien hallinnassa ristiriitaisia lähtökohtia. Hulevesiselvityksen mallinnus perustuu oletukseen 1,0 m³ / 100 m² kiinteistökohtaisesta viivytyksvaatimuksesta, mutta kaava ei määrää tämän mitoituksen noudattamista asemakaavoituksessa ja mitoitus jää myöhemmin ratkaistavaksi. Lisäksi kaavaehdotuksessa viitataan siihen, että rakentamattomat kallioalueet toimivat luonnostaan viivytyksittöminä. Lähtökohta on ongelmallinen, koska merkittävä osa kallioalueista tai niiden ympäristöstä on osoitettu rakennettavaksi. Rakentaminen, louhinta ja pintojen käsittely muuttavat kallioalueiden hydrologiaa olennaisesti. Lorunkorven alueen hulevesivaikutukset ovat erityisen merkittäviä, koska teollisuusalueeksi osoitetun alueen hulevedet purkautuvat valuma- ja uomaverkoston kautta Roineeseen Tampereen kaupungin vedenhankinnan kannalta keskeiselle alueelle. Vaikutukset ulottuvat kaava-alueen ulkopuolelle ja kohdistuvat vesistöön, jonka käyttö on seudullisesti kriittistä.

Luontoselvitysten huomioon ottaminen kaavaratkaisuissa

Kaava aineistossa on useita päivitettyjä luontoselvityksiä, joiden laatiminen on ollut perusteltua ja tarpeellista. Ongelma ei ole selvitysten puuttuminen, vaan se, ettei niiden johtopäätöksiä ja suosituksia ole johdonmukaisesti kytketty kaavaratkaisuihin, kaavamerkintöihin tai määräyksiin.

Reservialueet ja vaikutusten arvioinnin puutteet

Kaavaehdotuksessa esitetään laajoja reservialueita, joiden käyttöönottoa ei ajallisesti tai sisällöllisesti täsmennetä. Näitä alueita ei ole tarkasteltu vaikutusten arvioinnissa samalla tarkkuustasolla kuin muita kaava-alueita, vaikka niiden toteutumisella olisi merkittäviä vaikutuksia luontoarvoihin, viherrakenteseen, hulevesiin ja hiilinieluihin.

Saarenmaan osayleiskaavan hulevesiselvityksessä (2025) on mallinnettu alueella syntyvien hulevesien määrää rankkasadetilanteessa ja esitetty suositukset, millä periaatteilla ja ratkaisulla hulevedet saadaan hallittua. Viranomaisten asiantuntijat ovat pitäneet selvitystä ja sen suosituksia riittävinä.

Kaavassa on huomioitu hulevesiselvityksen suositukset. Kaavamääräysten mukaan alueen asemakaavoituksen yhteydessä tulee laatia tarkempi hulevesisuunnitelma, jossa huomioidaan hulevesien sekä määrällinen että laadullinen hallinta, ja asemakaavoissa tulee velvoittaa kiinteistökohtaiseen hulevesien käsittelyyn. Tarkemmat mitoitukset ja velvoitteet hulevesien hallintaan laaditaan rakentamista ohjaaviin suunnitelmiin tarkennettavan hulevesiselvityksen perusteella.

Asemakaavoituksen yhteydessä tehtävässä hulevesisuunnitelmassa pystytään huomioimaan esimerkiksi alueiden maa- ja kallioperästä johtuvat erot viivytyks- ja imeytyskapasiteetin tarpeessa sekä määrittelemään tarkemmin laadullisen hallinnan tavoitteita ja keinoja.

Kaavamerkintöjä ja -määräyksiä on kehitetty ympäristönsuojelun ja muiden viranomaisten lausuntojen ja käytyjen neuvottelujen perusteella. Viranomaisten antamasta kaavaehdotuksen palautteesta ei ole käynyt ilmi, että selvitysten huomioiminen olisi ollut kaavassa puutteellista.

Reservialueiden merkinnät ovat luonteeltaan strategisia ja ne osoittavat kaupungin tavoitteen näiden alueiden tulevaisuuden osalta. Merkinnät eivät kuitenkaan suoraan ohjaa asemakaavoitusta vaan reservialueiden osalta on tehtävä vielä osayleiskaavatasoista suunnittelua ennen asemakaavoitusta. Samalla alueelta laaditaan selvityksiä ja tarkempaa vaikutusten arviointia.

Ratkaisemattomat väylä- ja yhteystarpeet

Kaavaehdotuksessa on osoitettu useita väylä-, katu- ja yhteystarpeita sekä ohjeellisia linjauksia, joiden sijainti ja toteutustapa jätetään myöhemmän suunnittelun varaan. Näihin kuuluvat muun muassa pyöräilyn ja jalankulun yhteydet, kokoojakadut sekä seudulliset tie- ja reittiyhteydet. Vaikka merkinnät ovat ohjeellisia, niiden toteutuminen on käytännössä väistämätöntä kaavan mukaisen maankäytön toteutuessa. Väyläratkaisut edellyttävät maaston muokkausta, puuston poistoa ja louhintaa, joilla on pysyviä vaikutuksia luontoarvoihin, ekologiin yhteyksiin, hulevesiin ja maisemaan. Näitä vaikutuksia ei ole arvioitu yleiskaavatasolla, eikä kaavassa ole esitetty ratkaisuja niiden yhteensovittamiseksi luontoarvojen kanssa. Kehä II -tien ohjeellinen reittivalinta perustuu useisiin merkittäviin virheisiin aluevarausuunnitelmassa. Aluevarauksen jatkosuunnittelussa on sovitettava tielinjaus, luontoarvot ja suunnitteilla oleva maakaasun yhdysputki Tampereen ja Kangasalan välillä. Kehätie on niin merkittävä asia, että se tulisi olla linjattuna yleiskaavaan siten, että alueen luontoarvot otetaan huomioon.

Maankaatopaikkoja koskeva ohjaus

Vastineen mukaan maankaatopaikkoja voidaan sijoittaa teollisuusalueille ilman erillistä yleiskaavamerkintää. Maankaatopaikkatoiminnalla voi olla merkittäviä vaikutuksia hulevesiin, vesistöihin, maaperään ja luontoarvoihin. Kokemukset esimerkiksi Lamminrahkassa osoittavat, että maankäytön ratkaisut pitäisi mm. hulevesien hallinnan kannalta tehdä jo yleiskaavassa.

Kaava-alueen rajaus ja kaavoittamaton rotkoalue

Saarenmaan ja Vatialan osayleiskaavojen väliin jää Pitkäjärven itäpuolinen, kaavallisesti käsittelemätön rotkoalue, joka on toiminnallisesti ja ekologisesti osa samaa kokonaisuutta.

Kun 2-kehän Saarenmaa–Lentola-osuuden linjausta aletaan suunnitella, alueelta on laadittava tarkemmat selvitykset kuin mitä aluevarausuunnitelmaa tehdessä on ollut käytössä. Myös yleiskaavaa varten tehtyjä selvityksiä on tarvittavin osin päivitettävä ja tarkennettava. Aluevarausuunnitelmassa ja sen pohjalta osayleiskaavassa esitetty linjaus voi siis vielä muuttua selvitysten ja tarkentuvan vaikutusten arvioinnin perusteella. Vertailutaulukon virheellisyys on Kangasalan kaupungilla sekä Pirkanmaan ELY-keskuksella tiedossa.

Pirkanmaan ELY-keskus on pitänyt 2-kehää koskevia osayleiskaavan määräyksiä sopivina. Kaavaehdotuksesta antamansa lausunnon mukaan "L-vastuualue korostaa edelleen, että tämän tiejakson toteuttamisratkaisuun liittyy vielä epävarmuutta mm. tien tarkemman sijainnin ja alueidenkäytön kytkeytymisen osalta. Kun jakson Saarenmaantie–Lentola tiesuunnitelman laadinta tulee ajankohtaiseksi, tulee tehdä tarvittavat selvitykset vuorovaikutusprosesseineen, joiden perusteelle tiejaksolle löydetään luonto- ja muiden arvojen sekä ympäröivän alueidenkäytön osalta mahdollisimman hyvä ratkaisu." Kaavamerkinnän ohjeellisuus viestittää, että tien linjausta on alustavasti tutkittu, mutta että sen sijaintia ei voi vielä lyödä lukkoon.

Määräaikainen maankaatopaikka voidaan sijoittaa yleiskaavan teollisuusalueelle ilman, että sitä on erikseen yleiskaavassa osoitettu. Maankaatopaikan toiminta vaatii joka tapauksessa ympäristöluvan, jonka käsittelyssä otetaan esimerkiksi hulevesien asianmukainen käsittely huomioon. Mikä tahansa teollisuusalueelle tuleva toiminta voi aiheuttaa ympäristöönsä vaikutuksia, jotka on huomioitava rakentamisen ja toiminnan luvituksessa.

Saarenmaan osayleiskaavan uuden maankäytön vaikutukset kohdistuvat myös tälle alueelle, vaikka sitä ei ole tarkasteltu kaavassa.

Pitkäjärven ja Kaukajärven eteläpuolisten alueiden suojelu-
aluesuunnitelmien huomioon ottaminen osayleiskaavassa

Saarenmaan osayleiskaavan valmistelu ajoittuu samaan aikaan, kun Kangasala ja Tampere valmistelevat luonnonsuojeluhjelmiaan ja ovat valtuustotasolla hyväksyneet aloitteet Pitkäjärven ja Kaukajärven eteläpuolisten rantojen ja metsien suojelun edistämisestä. Aloitteiden perusteella suojelun valmistelua on päätetty jatkaa. Osayleiskaavassa alueita ollaan osoittamassa virkistysalueiksi. Samalla alueella sijaitsee runsaasti luonnonarvoiltaan merkittäviä kohteita kuten lähteitä, jyrkänteitä, lahoppuustoisia rinteitä sekä uhanalaista lajistoa, sekä Kangasalan että Tampereen puolella. Alue muodostaa luonnon ja maiseman kannalta yhtenäisen kokonaisuuden, jonka merkitys ylittää kuntarajan. Pitkäjärvi ja Kaukajärvi ovat hydrologisesti poikkeuksellisia järviä, jotka ovat kevättä lukuun ottamatta lähes kokonaan riippuvaisia pohjavesistä. Pohjavedet suodattuvat järviin ympäröivistä harjuista, ja lisääntyvät hulevedet tulevat pääosin suodattumattomina, vähentäen pohjavesien määrää ja heikentäen vedenlaatua. Luonnontilaisten rantametsien säilyttäminen tukee vedenlaatua ja ehkäisee kuormitusta tehokkaammin kuin tekniset ratkaisut, ollen kustannustehokkainta vesiensuojelua. Alueen metsät ovat lisäksi poikkeuksellisen merkittäviä virkistyskäyttäjille. Kangasalan ja Tampereen omistamat laajat maa-alueet voisivat muodostaa suojelualuekokonaisuuden rungon ilman vaikutuksia yksityisiin maanomistajiin, joille avautuisi mahdollisuus vapaaehtoisin suojelumalleihin ja korvauksiin esimerkiksi METSO-ohjelman kautta. Mikäli kaupungit perustaisivat yhteisen suojelun alueen, syntyisi seudullisesti merkittävä viheralue, joka turvaisi luonnon monimuotoisuutta,

Kaavassa ei osoiteta uutta maankäyttöä aivan kaavan pohjoisimpiin osiin 2-kehän ohjeellista linjausta lukuun ottamatta.

Kangasalan kaupunki on tunnistanut omistamiltaan kiinteistöiltä pienialaisia suojelukriteerit täyttäviä kohteita, jotka on myös huomioitu osayleiskaavassa luo-2-merkinnöin. Luonnonsuojelulain 43 §:n mukaisia edellytyksiä laaja-alaisen kaupunkien välisen yhtenäisen suojelun alueen perustamiselle ei kaupungin omilla mailla ole. Kaupunki neuvottelee mahdollisuudesta muodostaa laajempi kaavan luo-2-alueita yhdistävä suojelukokonaisuus järvien eteläpuolelle. Kaupunki omistaa itse vain osan näistä alueista.

Osayleiskaava ei estä suojelun alueen perustamista eikä kaavassa osoiteta uutta muuttuvaa maankäyttöä järvien ranta-alueille. Kaavassa on osoitettu luontoselvityksissä todetut arvokkaat alueet, mikä osaltaan tukee mahdollista luonnonsuojelun alueen perustamista. Alue on kaavassa laajasti retkeily- ja ulkoilualueita, jonka "suunnittelussa on kiinnitettävä huomiota alueen ominaisuuksiin ekologisen verkoston osana. Puustoa ja metsänpohjaa tulee säilyttää mahdollisimman paljon sekä istuttaa puita vahvistaen viheryhteyksiä."

Kaavassa on osoitettu yhteystarve Kaarinanpolun uudelle linjaukselle sekä pyöräilyn yhteystarve, joiden merkinnät sijoittuvat kaavakartalla luontoarvoiltaan arvokkaille alueille. Mahdollisten uusien reittilinjausten suunnittelussa on huomioitava kaavan luokohteet niitä koskevan kaavamääräyksen mukaisesti.

vahvistaisi järviä ympäröivän luonnon kokonaisuutta ja mahdollistaisi alueen säilymisen merkittävänä virkistysalueena myös tuleville sukupolville. Näin ollen osayleiskaavassa tulisi tunnistaa ja huomioida suojelun valmistelutilanne ja välttää kaavaratkaisuja, jotka vaikeuttavat tai estävät suojelualoitteiden tavoitteiden toteutumista.

Vaikutusten kokonaisarvio ja johtopäätös

Edellä esitetyt puutteet osoittavat, että Saarenmaan osayleiskaavaehdotuksessa on edelleen olennaisia ratkaisemattomia kysymyksiä. Ekologisten yhteyksien toimivuus ja seudullisten pääyhteyksien katkeaminen, reservialueiden vaikutukset, hulevesien hallinnan mitoitus ja kallioalueisiin liittyvät lähtökohdat, Lorunkorven alueen hulevesien seudullinen merkitys vedenhankinnalle, maankaatopaikkojen ohjaus sekä ratkaisemattomat väylätarpeet jäävät yleiskaavatasolla avoimiksi tai perustuvat oletuksiin, joita kaava ei itse turvaa. Kun lisäksi otetaan huomioon kaavaprosessin aikana toteutetut hakkuut, mukaan lukien noin kahden hehtaarin laajuiset aukko- ja päätehakkuut, kaavan lähtöoletukset eivät enää kaikilta osin vastaa todellista maastotilannetta erityisesti viheryhteyksien ja luo-alueiden toiminnallisuuden osalta. Näistä syistä katsomme, että Saarenmaan osayleiskaavaa ei tule hyväksyä nykyisessä muodossaan, vaan kaavaa on vielä täydennettävä ja tarkennettava ennen hyväksymiskäsittelyä siten, että:

- seudullisten ekologisten pääyhteyksien jatkuvuus ja toimivuus turvataan yleiskaavatasolla,
- hulevesien hallinnan mitoitus ja periaatteet (ml. kallioalueiden hydrologia ja Lorunkorven vaikutukset Roineeseen ja vedenhankintaan) ratkaistaan yleiskaavatasolla,
- reservialueiden luonto- ja hulevesivaikutukset arvioidaan periaatteellisella tasolla,

Kaavaselostuksessa on tuotu esiin aiheesta tehty valtuustotaloite ja siihen annettu vastaus. Kaavaratkaisut eivät estä luonnonsuojelun perustamista.

<ul style="list-style-type: none"> •väylä- ja yhteystarpeet ratkaistaan jo yleiskaavatasolla, jotta ne voidaan sovittaa alueen luontoarvoihin. •maankaatopaikkojen sijoittuminen määritellään jo yleiskaavassa ekologisesti kestäväällä tavalla, •kaava-aineiston sisäiset ristiriidat poistetaan ja kaavan ohjausvaikutus selkeytetään. 	<p>Vastaukset esitettyihin muutoksiin on esitetty edellä. Ei muutosta hyväksyttävään kaavaan.</p>
---	---

13. Kangasalan Vesi Oy

Tiivistelmä lausunnosta	Vastine
<p>Saarenmaan osayleiskaavan kaavaselostusehdotuksen 8.4 mukainen vesihuoltojohtojen tarkempi suunnittelu ja mallinnus jatkuu, kun kaava saa lainvoiman ja asemakaavasunnittelu alkaa.</p> <p>Kangasalan Vedellä ei ole huomautettavaa Saarenmaan osayleiskaavaehdotukseen.</p>	<p>Merkitään tiedoksi. Ei muutosta hyväksyttävään kaavaan.</p>

14. Sisä-Suomen elinvoimakeskus, liikenneosasto

Tiivistelmä lausunnosta	Vastine
<p>Sisä-Suomen elinvoimakeskuksen liikenneosasto on tutustunut 9.12.2025 päivättyyn Saarenmaan osayleiskaavaehdotukseen, johon ei ole tullut maantieverkkoon liittyviä oleellisia muutoksia.</p> <p>Vähäisellä muutoksella on selvennetty eri väylien merkintöjä. Sisä-Suomen elinvoimakeskuksen liikenneosastolla ei ole tarvetta antaa lausuntoa uudelleen nähtäville asetetusta 9.12.2025 päivätystä Saarenmaan osayleiskaavaehdotuksesta.</p>	<p>Merkitään tiedoksi. Ei muutosta hyväksyttävään kaavaan.</p>

Liikenneosasto viittaa Pirkanmaan ELY-keskuksen 10.10.2025 osayleiskaavaehdotuksesta antamaan Liikenne -otsikon alla sivuilla 6–8 olevaan lausuntoon ja katsoo, että lausunnossa esitetyt asiat tulee edelleen huomioida Saarenmaan osayleiskaavan mukaisen maankäytön ja liikennejärjestelmän suunnittelussa ja toteuttamisessa. Myös luonnosvaiheen lausunnossa 7.3.2025 Liikenne -otsikon alla sivuilla 8–10 olevat asiat tulee edelleen soveltuvin osin huomioida jatkosuunnittelussa.

15. Vehmaisten osakaskunta, hoitokunta

Tiivistelmä lausunnosta	Vastine
<p>Esitämme Saarenmaan osayleiskaavaehdotuksen jatkovalmistelussa huomioitavan Kehä 2 tielinjauksen ja toteutuksen puutteet, hulevesien aiheuttamat tulvariskit ja seudullisen vesihuollon riskit. Kaava-alueen ulkopuolisten alueiden, Roineen ranta-alueen sekä suunnittelualueen väliin jäävän alueen vaikutuksiin on asiallista kiinnittää huomiota yleisellä tasolla.</p> <p><u>Kehä-2-tielinjaus</u></p> <p>A1 merkinnän poistaminen Kaukajärven etelärannalta oli välttämätön ja perusteltu korjaus, josta kiitämme. Kehä 2 tielinjauksen on toteuduttava ennen asemakaavoitusta tai viimeistään samanaikaisesti rakentamisen kanssa. Teollisuus- ja työpaikka-alueita ei voida kaavoittaa eikä toteuttaa ilman ratkaistuja ja toteuttamiskelpoisia liikennejärjestelyjä. Tampereen kaupunki on toistuvasti korostanut tätä vaatimusta myös nykyisten kuormitusten vuoksi. Suunnitelman tulee olla valmis ja toteutus tiedossa ennen asemakaavavaihetta.</p>	<p>2-kehän Rusko-Saarenmaa-osuus toteutetaan ennen sen varren teollisuusalueiden toteuttamista. Liikenneselvityksen perusteella osayleiskaavan teollisuusalueiden toteuttaminen ei tule aiheuttamaan haitallista kuormitusta ympäristön liikenneverkolle. Uusien alueiden toteuttamisen liikennevaikutuksia tutkitaan suunnittelun yhteydessä ja osayleiskaavan määräysten mukaisesti huolehditaan, ettei uusi maankäyttö aiheuta merkittäviä haitallisia vaikutuksia ympäristön liikenneolosuhteisiin.</p>

Kehä-2-ratkaisu on lisäksi kiinteässä yhteydessä hulevesien hallintaan ja rankkasateiden aiheuttamien tulvariskien ehkäisyyn.

Hulevedet ja tulvariskit

Hulevesien aiheuttamat tulvariskit on arvioitava yleiskaavavaiheessa. Hulevesiselvityksen (18.6.2025) mukaan viivytystilavuuden kokonaistarve vaihtelee kaavan toteutumislajiuudesta riippuen noin 30 000–130 000 m³, mikä osoittaa riskin pirstaleisesta ja eriaikaisesta asemakaavavaiheiden toteutumisesta.

Saarenmaan osayleiskaava alueella hulevesiohjelman tavoitteena on hulevesien määrän ja laadun säilyminen nykytilaisena. Nykytila koostuu laajasti imeyttävistä ja viivyttävistä metsä- ja suoalueista. Tavoitteen saavuttaminen kiinteistökohtaisin hulevesiratkaisuin asemakaavavaiheessa ei ole realistista esitetyillä mitoitusarvoilla.

Kaavassa ei ole yleistasolla osoitettu miten katujen, teiden, rakennusten ja pysäköintialueiden hulevedet hallitaan rankkasadetilanteissa, eikä kiinteistökohtainen viivytystvaatimus ratkaise kokonaisuutta.

Palautekoosteen väite tulvariskin minimaalisuudesta järvien ja jokien puuttumisen vuoksi on virheellinen, sillä tulvariski kattaa myös hulevesi- ja rankkasadetulvat. Hulevesiselvitys osoittaa merkittäviä hulevesitulvariskejä, joita ei ole hallittu edes yleiskaavatasolla, eikä kaava täytä Alueidenkäyttölain tulvariskien arvioinnin vaatimuksia. Esimerkkinä voidaan mainita Lemetty alueen hulevesistä johtuneet tulva- ja hulevesiongelmien – alueella ei ole järviä tai jokia. Selvityksessä on lisäksi tunnistettu eroosioriski hienojakoisilla hieta-alueilla.

Rankkasadetilanteiden kuivatusratkaisut on osoitettava yleistasolla. Kehä 2 tielinjauksen hulevesiratkaisut on varmistettava, jotta hulevedet eivät ohjaudu hallitsemattomasti Roineeseen,

Saarenmaan osayleiskaavan hulevesiselvityksen mallinnuksessa on huomioitu rankkasateet kaavan maksimitoteutumisessa. Pirkanmaan ELY-keskus on ensimmäisestä kaavaehdotuksesta antamassaan lausunnossa todennut, että kaavan päivitetty hulevesiselvitys on asiantunteva ja kattava ja että selvityksen huomiot ja suositukset ovat hyviä. Kaavassa on huomioitu selvityksen suositukset.

Selvityksessä on mallinnettu alueelta tulevaisuudessa rankkasadetilanteissa kertyviä hulevesiä ja niiden hallitsemiseksi tarvittavia viivytyalueita. Hulevesien hallinnan periaatteena on käsitellä hulevedet syntypaikallaan, minkä vuoksi selvityksessäkin on oletettu, että kaikilla kiinteistöillä tulee olemaan viivytyvelvoite. Kiinteistökohtaisen viivytyksen ja osin myös imeytyksen vaatimuksen lisäksi yleiskaavaan on merkitty hulevesiselvityksen mukaan hulevesien pääreitit, yhteystarpeet ja ohjeelliset viivytyalueet. Kaavan hulevesimerkinnot havainnollistavat karkealla tasolla tarvittavien alueiden pinta-alaa, mutta kuten yleiskaavassakin on määrätty, asia on selvitettävä tarkemmin asemakaavoituksen yhteydessä. Silloin muutenkin määritellään tarkat käyttötarkoitusalueet ja voidaan antaa tarkempia määräyksiä hulevesien määrällisestä ja laadullisesta hallinnasta.

Saarenmaalla vesistötulvan riskin on todettu olevan minimaalinen, koska kaavassa rakennettavaksi tulevilla alueilla ei ole järviä tai jokia, jotka voisivat tulvia. Hulevesiselvitys osoittaa, millaisten periaatteiden, kiinteistökohtaisten velvoitteiden ja yleisten alueiden aluevarausten avulla hulevesitulvan riskiä voidaan hallita myös rankkasadetilanteessa.

Rankkasadetilanteiden hulevesien hallintaratkaisut on osoitettu yleiskaavatasoisesti eli tarkempaa suunnittelua ohjaavina.

<p>Ahuliin tai Kirkkojärveen Natura-alueelle, joiden kuormitukseen on varauduttava myös tulvariskien osalta.</p> <p>Kangasalan puolella Pitkäjärvi–Kaukajärvi-alueen valumat lisääntyvät, eikä kaupunki ole esittänyt tietoa siitä, kuinka paljon vettä läpäisemättömät pinnat ovat kasvaneet vuodesta 2014 lähtien, jolloin vahvistetussa Vatialan osayleiskaavassa tästä varoitettiin.</p> <p><u>Vesihuollon seudulliset vaikutukset</u></p> <p>Seudullinen vesihuolto on turvattu pinta- ja pohjavesien suojelun keinoin. Hulevesitulvariskit on huomioitava Roineen pinta-vedenottamalla, joka sijaitsee alle kilometrin etäisyydellä hulevesien valumapisteistä. Loukanoja–Mulkahistenojan valuma-alueiden vaikutukset Roineeseen osayleiskaava-alueen ulkopuolella on arvioitava varovaisuusperiaatteen mukaisesti.</p> <p>Houkanoja–Vihioja-valuma-alueella on jo rakennettu pato, ja ongelmia esiintyy nykyisinkin hulevesien määrän ja laadun osalta. Osayleiskaavan seudulliset vaikutukset ja mitoitukset on ratkaistava ennakoivasti ennen asemakaavavaihetta, varaten riittävä tila.</p> <p>Hulevesiratkaisuihin investoiminen etupainotteisesti on välttämätöntä. On kustannustehokkaampaa ja turvallisempaa varautua yleiskaavavaiheessa kuin siirtää ongelmat asemakaavojen toteutusvaiheeseen, kuten Ilkon kaavassa 875 tehtiin.</p> <p>Houkanoja on jo kuormittunut, eikä virtaamien lisääntyminen Houkanojaan, Vihiojaan ja Pyhäjärveen ole hyväksyttävää. Tampereen hulevesiohjelmassa Vihiojan riskipisteet on merkitty korkeimman riskin alueiksi. Hulevesien riskinarviointi ei riittävästi huomioi vaikutuksia osayleiskaava-alueen ulkopuolelle.</p> <p><u>Vaikutukset osayleiskaava-alueen ulkopuoliseen yhdyskuntaan</u></p>	<p>Saarenmaan osayleiskaava ohjaa asemakaavoituksessa huomioimaan myös hulevesien laadullisen hallinnan, jotta alueelta eteenpäin virtaavien hulevesien laatu ei aiheuttaisi ongelmia.</p> <p>Saarenmaan osayleiskaavassa ei osoiteta muuttuvan maankäytön alueita Kaukajärven ja Pitkäjärven valuma-alueelle.</p> <p>Saarenmaan osayleiskaava ohjaa asemakaavoituksessa huomioimaan myös hulevesien laadullisen hallinnan, jotta alueelta eteenpäin virtaavien hulevesien laatu ei aiheuttaisi ongelmia.</p> <p>Osayleiskaavassa on hulevesiselvityksen suosittamat määräykset hulevesien hallinnan jatkosuunnittelun periaatteista sekä kartalla on osoitettu viitteelliset hulevesien hallinnan aluevaatukset, jotka täydentävät hulevesien hallinnan kokonaisuutta kiinteistökohtaisen käsittelyn lisänä. Hulevesiselvityksen periaatteena on ollut hulevesien käsittely niiden syntysijoilla, jolloin kaava-alueen ulkopuolelle ei aiheudu niistä merkittäviä haitallisia vaikutuksia.</p>
---	---

<p>Suunnittelun itäpuolella, alueen ja Roineen välisessä maastossa, sijaitsee vakituista ja vapaa-ajan asutusta. Osa vapaa-ajan asunnoista on potentiaalisia vakituisen asumisen paikkoja, eikä vaikutuksia näihin alueisiin tai Roineen rantamien asutukseen ole arvioitu riittävästi.</p> <p>Edellä esitetyin perustein Saarenmaan osayleiskaavaehdotus tulee palauttaa takaisin valmisteluun.</p>	<p>Kaavaselostuksessa on tarkasteltu kaavan vaikutuksia sekä kaava-alueella että sen ulkopuolella. Kaavan merkittävien vaikutusten ei olla arvioitu ulottuvan Roineen rantamille tai laajasti suunnittelun itäpuolelle. Kaavaselostuksessa on kuitenkin todettu muun muassa, että jos reservialueet täydentyvät intensiivisesti, se voi muuttaa esimerkiksi Murrin alueen luonnetta merkittävästi.</p>
--	--

16. Suomen metsäkeskus

Tiivistelmä lausunnosta	Vastine
<p>Metsälakia sovelletaan metsän hoitamiseen ja käyttämiseen metsätalousmaaksi luettavilla alueilla (Metsäl 2§). Metsälaki ei ole voimassa luonnonsuojelulain nojalla muodostetuilla suojelualueilla eikä kaavoissa suojelualueeksi osoitetuilla alueilla. Oikeusvaikutteisen yleiskaavan alueella metsälaki on voimassa metsän hoitamisen ja käyttämisen osalta maa- ja metsätalousalueeksi (M, MU, MY sekä muut M-alkuiset) tai virkistyskäyttöön (V, VL, VU, VR sekä muu V-alkuiset) osoitetuilla alueilla. Suomen metsäkeskus korostaa, että kaavamääräyksiä tulee soveltaa niin, että metsälain sekä maankäyttö- ja rakennuslain välille ei synny päällekkäisyyksiä. Alueen metsäisyyteen ja viheryhteyksiin tulee kiinnittää huomiota. Elinvoimainen metsäisyys alueella lisää viihtyvyyttä ja parantaa ilmastokestävyyttä. Metsäkatoa tulee välttää ja mahdolliset syntyneet joutoalueet metsittää viipymättä.</p>	<p>Merkitään tiedoksi. Ei muutosta hyväksyttävään kaavaan.</p>

17. Puolustusvoimat

Tiivistelmä lausunnosta	Vastine
<p>Puolustusvoimat esittää osayleiskaavaehdotukseen lisättäväksi seuraavan tuulivoimaa koskevan yleismääräyksen: yli 50 metriä (kokonaiskorkeus maanpinnasta) korkeiden tuulivoimaloiden rakentamisesta tulee pyytää lausunto Puolustusvoimien Pääesikunnalta. Puolustusvoimilla ei ole muuta huomautettavaa osayleiskaavaehdotukseen.</p>	<p>Osayleiskaavaan lisätään lausunnossa esitetty yleismääräys.</p>

18. Lupa- ja valvontavirasto

Tiivistelmä lausunnosta	Vastine
<p>Kaavaan on tehty ehdotusvaiheen nähtävillä olon jälkeen muutoksia ja kaavan asettaminen uudestaan ehdotuksena nähtäville on ollut perusteltua. Tarkistetussa osayleiskaavaehdotuksessa on osittain huomioitu Pirkanmaan ELY-keskuksen lausunnossa aikaisemmin esiin nostettuja tarkistus ja täydennystarpeita.</p> <p><u>Kaavaratkaisu, yhdyskuntarakenne</u></p> <p>Saarenmaan osayleiskaava noudattaa pääosin Pirkanmaan maakuntakaavan maankäyttötavoitetta sekä Kangasalan strategisen yleiskaavan linjauksia. Osayleiskaavalla osoitetaan tieverkon kehittämistavoitteiden ohella merkittävät aluevaraukset teollisuuden, työpaikkojen ja asumisen toiminnolle sekä mm. mahdollisuus toteuttaa joukkoliikenne alueelle raitiotienä.</p> <p>Kaavaehdotuksen mukainen joukkoliikenteen ratkaisu mahdollistaa vaihtoehtoiset raitiotielinjaukset joko Kauhakorvenkadun</p>	

tai Kehätien kautta. Toteutukseen valittava raitiotieratkaisu vaikuttaa aluerakenteen painopisteeseen. Kauhakorvenkadun vaihtoehdossa painopiste olisi Saarenmaantien pohjoispuolella ja kehä -vaihtoehdossa siirtyisi etelämmäksi. Raitiotie muodostaa toteutuessaan pysyvää yhdyskuntarakennetta, joka osaltaan määrittää myös sen ympärille sijoittuvien toimintojen rakentumista. Lupa- ja valvontavirasto katsoo, että kestävän yhdyskuntarakenteen ja kestäviin kulikutapamuotoihin tukeutuvan rakenteen muodostumisen kannalta raitiotien linjausvaihtoehto tulisi ratkaista yleiskaavaa laadittaessa. Raitiotielinjausta pohdittaessa keskeistä on yhteistyö Tampereen kaupungin kanssa ja ratkaisun sovittaminen kuntarajan ylittävään maankäyttöön. Yleiskaavan tavoitteiden mukaan kaavan toteuttaminen alkaa Ruskon ja Saarenmaan välisestä 2-kehästä ja sen varrelle suunniteltavasta teollisuusalueesta. Muilta osin aluevarausten toteuttamisen ajoitus jää avoimeksi. Kaavaa laadittaessa työpaikkojen ja asumisen aluevarausten osalta toteuttamisjärjestystä ei ole yleiskaavassa ohjelmoitu. Lupa- ja valvontavirasto katsoo, että alueiden toteuttamisjärjestyksen määrittely yleiskaavaa laadittaessa ja erityisesti kytkentä vahvemmin joukkoliikenne- ja raitiotieratkaisuun varmistaisi osaltaan kestävän ja eheän yhdyskuntarakenteen muodostumisen. Pirkanmaan maakunta-kaavassa 2-kehän ulkolaidalle sijoittuvan alueen maankäyttö on osoitettu ehdollisena. Näiden alueiden toteuttaminen edellyttää maakunta-kaavan suunnittelumääräyksen mukaan, että 2-kehän suunnittelu ja toteuttaminen välillä Rusko – Lentola on riittävän pitkällä, jotta alue tai sen osa voidaan kytkeä yhdyskuntarakenteeseen. Yleiskaavassa osoitettujen "uusi seututie" -kaavamerkinnän itä- ja eteläpuolisten myöhemmin kaavoitettavien alueiden suunnittelun ajoittaminen tulisi tästä lähtökohdasta kytkeä em. maakunta-kaavan mukaiseen suunnittelumääräykseen.

Raitiotieyhteyden selvitykset ovat alkuvaiheessa, ja tässä vaiheessa ei ole syytä sulkea pois vaihtoehtoja.

Kaupungit tekevät yhteistyötä ja jatkavat neuvotteluja muun muassa raitiotielinjauksen parissa. Alueen suunnittelussa otetaan huomioon rajanaapuri Tampereen olosuhteet ja tavoitteet.

Kaupunki ei näe tarkempaa toteuttamisjärjestyksen määrittämistä kaavassa oleellisena tässä vaiheessa, kun kaavan toteuttamisen aikajänne on pitkä ja toteuttamisjärjestyksen määrittäminen kaavassa voisi tarpeettomasti hankaloittaa tulevaa suunnittelua. Kaavamääräyksiin ohjataan esimerkiksi sellaiseen vaiheistukseen, jolla ei ole haitallisia liikennevaikutuksia, ja ohjataan huomioimaan joukkoliikenteen toimintaedellytykset asuin- ja työpaikka-alueiden suunnittelussa.

Kaavan reservialueiden määräykseen lisätään: "alue asemakaavoitetaan, kun 2-kehätien suunnittelu ja toteuttaminen on riittävän pitkällä, jotta alue tai sen osa voidaan kytkeä yhdyskuntarakenteeseen."

Kemikaalien käsittely ja varastointi

Lupa- ja valvontavirasto kiinnittää huomiota kemikaalien käsittelyä mahdollistaviin T-aluevarauksiin. Yleiskaavaehdotusta laadittaessa on tunnistettu, että alueelle tulevaan teolliseen toimintaan voi kuulua vaarallisten kemikaalien käsittelyä tai varastointia ja asian huomioimisesta on mainittu myös T-merkinnän määräyksessä. Lupa- ja valvontavirasto katsoo, että kemikaalien käsittelyä tai varastointia harjoittavien laitosten sijoittuminen tulisi tarkastella osana yleiskaavaratkaisua sen sijaan, että edellytykset jäävät asemakaavaa laadittaessa selvitettäviksi. Maakuntakaavan asettaman lähtökohdan mukaisesti uudet vaarallisia kemikaaleja valmistavat tai varastoivat laitokset tulisi ensisijaisesti osoittaa maakuntakaavan T- tai Te-alueille. Saarenmaan alue on maakuntakaavassa osoitettu työpaikka-alueeksi. Yleiskaavan yhteydessä on tarpeen varmistua riittävästä riskienhallinnasta ja tunnistaa toimintojen mahdollisesti aiheuttamat rajoitteet muuhun vaikutusalueen maankäyttöön. Mikäli yleiskaavan T-alueille tavoitellaan teollisuustoimintaa, johon liittyy laajamittaista kemikaalien käsittelyä ja/tai varastointia, tulisi merkintänä toimintoihin käyttää T/kem sekä kaavassa antaa laadittaviin selvityksiin perustuen tarpeelliset määräykset. Kaavamuu-tosalue sijoittuu Tukesin valvonnassa olevan laajamittaista vaarallisten kemikaalien käsittelyä ja varastointia harjoittavan tuotantolaitoksen konsultointivähytykselle. Turvallisuus- ja kemikaalivirasto (Tukes) on 8.1.2026 antamassaan lausunnossaan päivittänyt onnettomuusmallinnuksia. Osayleiskaavan vaikutustenarviointia on tarpeen jatkossa päivittää Tukes:n lausuntohuomioiden.

Luonto

Osayleiskaavan ekologiset yhteydet muodostavat seudullisesti keskeisen kokonaisuuden, joka kytkeytyy suoraan Tampereen viherverkkoon, joka jatkuu yli kuntarajan. Jotta viheryhteydet

Vielä ei ole tiedossa, millaista toimintaa T-alueille olisi sijoittamassa, joten T/kem-merkintää ja erilaisten kemikaalien mahdollisen käsittelyn vaikutuksia ei ole tarkoituksenmukaista vielä selvittää tarkemmin. T-alueille voi sijoittua monenlaista erilaista teollisuustoimintaa ja kaavoituksessa on tunnistettu, että toimintaan voi kuulua jonkinlaista kemikaalien käsittelyä tai varastointia, jolloin asian huomioimisesta on mainittu myös T-merkinnän määräyksessä. Kaavan T-alueet ovat laajoja ja sijoittuvat etäälle asuinalueista, joten esimerkiksi tarvittavat suojavyöhykkeet voi olla mahdollista ratkaista tonttien sisäisestikin.

Kangasalan kaupunki on lausunnossaan Pirkanmaan 2. vaihe-maakuntakaavan osallistumis- ja arviointisuunnitelmasta esittänyt, että Saarenmaan alue tutkittaisiin kyseisessä kaavassa, koska kaupungin tavoitteena on osoittaa alueelle teollisuutta.

Osayleiskaavan vaikutusten arviointia täydennetään Tukesin uusimman lausunnon mukaan.

turvaavat luonnon monimuotoisuuden ja vastaavat maakunta-kaavan tavoitteisiin, niiden mitoitus ja laatu on tarpeen varmistaa yleiskaavatasolla. ELY-keskus on aiemmassa lausunnossa todennut, että kaavassa on osoitettu tiivistä rakentamista Saarenmaantien sekä 2-kehätien alueelle ja että aluevarausten lomaan sijoittuu merkittäviä luontoarvoja. Reunavaikutus ulottuu noin 50 metrin päähän rakennetun alueen reunasta. Koska Saarenmaantien ja 2-kehän ympäristöön merkityt viherkäytävät ovat noin 30–100 metriä leveitä, ne jäävät käytännössä kokonaan reunavaikutuksen piiriin. Vaikka kaavaselostuksessa todetaan viherverkoston tarkentuvan jatkosuunnittelussa ja kaavamääräyksissä edellytetään vähintään 30 metrin puustoista yhteyttä, totesi ELY-keskus, että ekologinen verkosto on huomioitava elonkirjon kokonaisuutena – ei vain liito oravan kulkuyhteyksinä. Kaupunki on reagoinut lisäämällä yleismääräyksiin ELY-keskuksen ehdottaman täsmennyksen, joka ohjaa ekologisten yhteyksien määrittelyä kokonaisuutena tarkemmassa kaavoituksessa. Lisäksi 2-kehän yli ulottuvaa viheryhteyttä on vahvistettu leventämällä VL-varausta kaavan lounaisosassa, ja kaavan liitteeseen 1 on lisätty luo2- kohdekuvauksiin lahoakaviosamalen esiintyminen. Nämä täydennykset ovat oikeansuuntaisia, mutta ne eivät poista ydinkysymystä viheryhteyksien riittävästä leveydestä tiiviin rakentamisen ja 2-kehän melu ja valovaikutusten läheisyydessä. Yleiskaavatasolla tulee turvata riittävän leveät ja laadukkaat ekologiset käytävät siten, että ne säilyvät toimivina riippumatta tulevien asemakaavojen toteutustavasta. Erityisesti rakentamisalueiden väliin jäävien kapeiden viheryhteyksien turvaaminen ei välttämättä toteudu nykyisillä varauksilla. Viheryhteyksien osoittaminen leveämpänä, erityisesti 2-kehän ja Saarenmaantien ylityspisteissä varmistaisi riittävällä tavalla seudullisen ekologisen verkoston toimivuuden.

Viheryhteyksien sijainneista ja laadusta keskusteltiin viranomaisneuvottelussa 3.11.2025 ja neuvottelun jälkeen keskustelua jatkettiin sähköpostitse kaupungin ja ELY-keskuksen välillä. Viheryhteyksien vahvistamiseksi kaupunki täsmensi viheryhteystarvemääräystä ELY:n ehdotuksen mukaan sekä levensi Tampereen rajan tuntumassa 2-kehän varressa VL- aluetta. Neuvottelussa tai sen jälkeisessä keskustelussa ei ELY:n puolelta tuotu esiin muita konkreettisia muutosehdotuksia tai muita fietytyjä sijainteja, joissa viheryhteydet tarvitsisivat vahvistusta. Viheryhteyksien leveyden osalta ei ole olemassa yleistä ohjeistusta, kuinka leveitä yhteyksiä kaavoituksessa tulisi varata. Viheryhteystarvemääräyksessä on viittaus liito-oravan tarvitsemaan vähintään 30 metrin levyiseen puustoiseen yhteyteen ja lisäksi määräyksessä on nostettu esiin mm. eri eliöiden liikkumisen, arvokkaiden luontokohteiden sekä sään ääri-ilmiöiden aiheuttamien riskien huomioiminen. Asemakaavoituksessa on huomioitava nämä seikat viheralueen koon ja sijainnin määrittelyssä.

Muistutukset

1. Palaute 4.12.2026

Tiivistelmä muistutuksesta	Vastine
Kaavaselostus on edelleen virheellinen koskien Alasen luonnonsuojelualuetta: Alasen määräaikaista rauhoitusaluetta ei enää ole, on vain Alasen metsän yksityismaiden luonnonsuojelualue.	Määräaikainen rauhoitus on kumottu samalla kun on perustettu pysyvä suojelualue. Kaavaselostus korjataan ja luonnonsuojelualueen rajaus tarkistetaan kaavakartalle suojelupäätöksen mukaiseksi.

2. Palaute 2.1.2026

Tiivistelmä muistutuksesta	Vastine
Surukseni arvokas ikiaikainen harjualue arvokkaana ja monimuotoisena metsänä erityispiirteinen uhkaa nyt jäädä kehätien alle. Teitä voidaan rakentaa moniin paikkoihin, mutta harjuja ei saada lisää - ennen seuraavaa jääkautta. Vastustan jyrkästi kehätien rakentamista Saarenmaa-Ruskon alueelle.	Saarenmaan osayleiskaavan alueelta selvityksissä todetut erityiset luontoarvot on merkitty kaavakartalle ja ne tulee huomioida jatkosuunnittelussa. Alueella ei ole arvokkaaksi todettuja harju muodostelmia. Tampereen seudun 2-kehä on kaupunkiseudun tasolla merkittävä väylä ja olennainen osa Saarenmaan alueen kehittämistä.

3. Palaute 11.1.2026

Tiivistelmä muistutuksesta	Vastine
----------------------------	---------

Katsomme, että nykyinen 2-kehän tielinjaus on ongelmallinen sekä maanomistajien oikeuksien että kaavoituksen lainmukaisuuden näkökulmasta. Tilamme osalta tiesuunnitelma aiheuttaa monenlaista haittaa: tilasta viedään maata muuttamalla osa tiealueeksi sekä uuden kulkuyhteyden toteuttamiseen, ja piha-piiriin on suunniteltu myös rakennusaikainen hulevesien käsittely-alue. Ehdotukseen tielinjauksesta aiheuttaa merkittävää haittaa tilan nykyiselle toiminnalle ja etenkin rakennusaikana estää toiminnan kokonaan.

Esitämme, että tielinjausta tarkastellaan uudelleen ja että kaavaehdotusta muutetaan siten, että tielinjaus siirretään vaihtoehtoiselle reitille, joka aiheuttaa vähemmän haittaa maanomistajille ja ympäristölle.

PERUSTELUT:

1. Omaisuudensuoja ja perustuslain 15 §

Perustuslain 15 § turvaa jokaisen oikeuden omaisuutensa normaaliin, kohtuulliseen ja järkevään käyttöön. Nykyinen tielinjaus kulkee yksityisten maanomistajien maiden halki, aiheuttaen merkittävää haittaa kiinteistöjen käytölle ja arvon säilymiselle. Tällainen ratkaisu rajoittaa omaisuudensuojaa tavalla, joka ei ole oikeasuhtainen eikä välttämätön yleisen edun kannalta, kun otetaan huomioon olemassa olevat vaihtoehtoiset reitit. On pöyristyttävää, että ehdotetulla tielinjauksella tilamme nykyinen käyttötarkoitus estetään, sen luonto-, asumis- ja maaseutuarvoa vähennetään ja samaan aikaan kuitenkin kaavoitetaan maat lähivirkistysalueeksi, joka estää tehokkaasti minkäänlaisen uuden korvaavan arvon muodostumisen maillemme.

2. Maankäyttö- ja rakennuslain (MRL) sisältövaatimukset

MRL 54 §:n mukaan kaavalla ei saa aiheuttaa kenenkään elinympäristön laadun merkittävää heikkenemistä, ellei se ole perusteltua kaavan tarkoitus huomioon ottaen. Lisäksi kaavalla

Saarenmaan osayleiskaavassa osoitetaan yleispiirteisellä tasolla 2-kehän linjaus Saarenmaantien eteläpuolella ja ohjeellisenä yhteystarpeena Saarenmaantien pohjoispuolella. Kaavassa ei määrätä 2-kehän rakentamisen aikaisia järjestelyitä, tiealueen leveyttä tai yksittäisten rakennuspaikkojen kulkuyhteyksiä, vaan näitä asioita tutkitaan tiesuunnitelman yhteydessä.

1. ja 2. Alueidenkäyttölain 39 §:n mukaan yleiskaava ei saa aiheuttaa maanomistajalle tai muulle oikeuden haltijalle kohtuutonta haittaa. Kaavan lähivirkistysalueella nykyiset rakennuspaikat voidaan säilyttää. Olemassa olevan rakennuspaikan kehittämistä ei siis ole kaavan käyttötarkoituksella estetty. 2-kehää osoittava uuden seututien merkintä kaavassa on lähimmillään noin sadan metrin etäisyydellä muistuttajan asuinrakennuksesta ja noin 60 m päässä kiinteistön talousrakennuksista.

2-kehä on merkittävä seudullinen väylä, jonka suunnittelussa on huomioitava useita eri näkökulmia. Linjaus on muuttunut ja kehittynyt eri suunnitteluvaiheiden aikana. Rusko-Saarenmaa tielinjaus on määritelty vuodenvaihteessa nähtävillä olleessa tiesuunnitelmassa. Saarenmaa-Lentola-osuudesta on olemassa vasta aluevarausuunnitelman linjaus, mistä syystä sen linjaus on kaavassa esitetty ohjeellisenä.

2-kehä on maantie, jonka on tarkoitus olla laatutasoltaan yhteinäinen koko matkalta. Tämä osaltaan rajoittaa

<p>ei saa asettaa maanomistajalle kohtuutonta haittaa, joka voidaan kaavan tavoitteet syrjäyttämättä välttää. Nykyinen tielinjaus aiheuttaa kohtuutonta haittaa tietyille maanomistajille, vaikka vaihtoehtoisia reittejä on olemassa. Kaavaratkaisun tulee perustua vähimmän haitan periaatteeseen, jonka mukaan valittavan ratkaisun tulee aiheuttaa osallisille mahdollisimman vähän haittaa.</p> <p>3. Puutteet vaikutusten arvioinnissa ja vaihtoehtojen tarkastelussa</p> <p>Kaavaehdotuksen perustana oleva aluevaraus suunnitelma (2020) sisältää virheitä tielinjausvaihtoehtojen vaikutusten arvioinnissa. Esimerkiksi vaihtoehtojen VE2B, VE3A ja VE3C vaikutuksia Alasen luonnonsuojelualueeseen ja maisemaan on arvioitu virheellisesti. Näiden vaihtoehtojen todelliset vaikutukset olisivat selvästi vähäisemmät kuin nykyisen linjauksen (VE1b), joka kulkee suoraan suojelualueen poikki ja aiheuttaa merkittäviä melu-, maisema- ja luontohaittoja. Näin ollen kaavan vaikutusten arviointi ei täytä MRL 9 §:n vaatimuksia. Meidän tilamme osalta ehdotettu risteys sijainti aiheuttaisi suuren maansiirtotyömaan eläinsuojan välittömään läheisyyteen, estäisi siten eläinten pidon ja keskeyttäisi tilan toiminnan. Päärakennuksesta käsin katsottuna ja koettuna lähes 360 astetta kattava työmaakokonaisuus tekisi tilasta pitkäksi aikaa epämiellyttävän asumisympäristön. Valmistumisensa jälkeen, liikenteen vilkastuttua tila olisi kaikkea muuta kuin nykyisenlainen maaseutumainen miljöö. Lisäksi ehdotettu hulevesien keräysalue estäisi peltojemme salaojien vapaan virtauksen.</p> <p>4. Ympäristövaikutukset ja maakuntakaavan tavoitteet</p> <p>Nykyinen tielinjaus kulkee Alasen luonnonsuojelualueen poikki ja lähellä Pitkäjärven ja Kaukajärven arvokkaita luonto- ja virkistysalueita. Tämä on vastoin maakuntakaavan määräyksiä, joiden</p>	<p>linjausvaihtoehtojen valintaa, koska esimerkiksi linjaukseltaan kovasti mutkitteleva ja polveileva tie ei vastaa määriteltyä laadutasoa.</p> <p>Suunnittelussa on huomioitava myös luonnon- ja maisema-arvot sekä rakennettavuus eli maa- ja kallioperä. Näiden lisäksi huomioidaan tien vaikutukset alueen maanomistajiin ja asukkaisiin sekä muihin alueen käyttäjiin. Kaavoituksessa, kuten tiesuunnittelussakin, etsitään kokonaisuutena parasta mahdollista ratkaisua eikä yksittäisten maanomistajien toiveita aina pystytä huomioimaan.</p> <p>3. Aluevaraus suunnitelman raportissa olevat vaikutusten arvioinnin virheet ovat sekä kaupungin että elinvoimakeskukseen (ent. ELY-keskus) tiedossa ja asia on tuotu esiin myös kaavaselostuksessa. Virheillä on suurempi vaikutus Saarenmaantien pohjoispuolella, jossa kaavan merkintä väylälle onkin ohjeellinen, kuin Saarenmaantien eteläpuolella.</p> <p>Kaavassa ei määrätä 2-kehän rakentamisen aikaisia järjestelyitä.</p> <p>4. 2-kehän tielinjausta ei ole suunniteltu ranta-alueelle. Osayleiskaavoituksen yhteydessä on tehty yleiskaavatasoisia luontoselvityksiä ja tiesuunnittelun yhteydessä selvityksiä on tarvittavilta osin tarkennettu. Kaavassa on onnistuttu pääosin osoittamaan</p>
---	--

mukaan taajamien rakentamattomat ranta-alueet tulee säilyttää pääsääntöisesti rakentamattomina ja varata yleiseen virkistyskäyttöön. Lisäksi alueella sijaitsee liito-oravan elinalueita, läheteikköjä ja muita luonnonsuojelulain ja metsälain suojaamia kohteita. Tilamme osalta ehdotettu uusi tielinjaus Niitty-Aholaan vaikuttaisi läheisen lähteen kuivumiseen. Tielinjauksen siirtäminen vaihtoehdoiselle reitille mahdollistaisi näiden arvojen säilyttämisen.

5. Liikenneturvallisuus ja terveellinen elinympäristö

MRL 54 § edellyttää, että kaavalla luodaan edellytykset turvalliseen ja terveelliseen elinympäristölle. Nykyinen tielinjaus kulkee lähellä olemassa olevaa asutusta, mikä lisää melu- ja päästöhaittoja sekä liikenneturvallisuusriskejä. Vaihtoehtoinen linjaus etäämpänä asutuksesta parantaisi turvallisuutta ja vähentäisi ympäristöhaittoja.

6. Kaavaprosessin vuorovaikutus ja osallistuminen

Edellinen Saarenmaan osayleiskaava kaatui hallinto-oikeudessa menettelyvirheeseen, koska kaavaehdotukseen tehtiin merkittäviä muutoksia ilman uutta nähtäville asettamista. On tärkeää, että uudessa kaavaprosessissa maanomistajien näkemykset otetaan aidosti huomioon ja että vaihtoehtoiset ratkaisut arvioidaan avoimesti ja tasapuolisesti.

Yhteenveto ja vaatimus:

Esitämme, että Kangasalan kaupunki ja ELY-keskus tarkastelevat uudelleen 2-kehätien tielinjausta Saarenmaan osayleiskaavassa ja siirtää sen vaihtoehdoiselle reitille, joka:

- aiheuttaa vähemmän haittaa yksityisille maanomistajille
- seuraisi enemmän olemassa olevaa 440 kV:n voimalinjaa, joka halkoo suunnittelualueen koillis-lounaisuunnassa ja

luonnon monimuotoisuuden kannalta erityisen tärkeät alueet viheralueiksi. 2-kehän tielinjauksen kanssa jäi Saarenmaantien eteläpuolella päällekkäin yksi liito-oravan asumaton elinalue, joka on myös lepakoiden saalistusalueita. Niiltä osin kuin arvokkaita kohteita sijoittuu tiealueelle tai sen läheisyyteen, tiesuunnitelmassa on esitetty ratkaisuja ja ohjeistusta ympäristön käsitteilyyn, jotta haitallisia vaikutuksia ympäristöön saadaan hillittyä.

5. Kohtien 1 ja 2 vastineessa on kerrottu, millaisia asioita on huomioitu alueen suunnittelussa. Tielinjausta ei ole kaavassa osoitettu asuttujen rakennusten välittömään läheisyyteen. Tiesuunnittelun yhteydessä on selvitetty tarkemmin tiestä aiheutuvia haittoja kuten melua ja mahdollisesti tarvittavaa melusuojausta, sekä huomioitu liikenneturvallisuus.

6. Saarenmaan osayleiskaava on ollut alueidenkäyttölain ja maankäyttö- ja rakennusasetuksen mukaisesti nähtävillä ja osallisille on tarjottu mahdollisuuksia antaa kaavasta palautetta eri vaiheissa ja palautteisiin on annettu kirjalliset vastaukset. Jo-kaista vastausta valmisteltaessa on arvioitu, tarvitseeko tai voiko palautteen perustella tehdä muutoksia kaavaan. Kaikkia palautteissa esitettyjä seikkoja ei ole mahdollista huomioida kaavaratkaisuissa.

Yhteenveto:

Saarenmaan osayleiskaavassa esitetty 2-kehän linjaus perustuu ajan myötä tarkentuneisiin suunnitelmiin ja selvityksiin. 2-kehästä on tehty kehittämisselvitys vuonna 2003, jonka perusteella kehä on merkattu maakuntakaavaan. Kehittämisselvitystä on tarkennettu aluevaraussuunnitelmassa 2020. Ohjeelliseksi merkitty Lentola-Saarenmaa osio perustuu kaavassa vuoden 2020 aluevaraussuunnitelmaan ja Rusko-Saarenmaa-osuus 2-kehän

<p>sijoittuisi pääosin kaupungin omistamille tai rakentamattomille metsäalueille,</p> <ul style="list-style-type: none"> • turvaa alueen luonto- ja virkistysarvot, • parantaa liikenneturvallisuuutta ja elinympäristön laatua, • toteuttaa kaavan tavoitteet yhtä hyvin tai paremmin kuin nykyinen linjaus, • on linjassa perustuslain, maankäyttö- ja rakennuslain sekä maakuntakaavan määräysten kanssa. <p>Tämä on sekä oikeudellisesti että yhteiskunnallisesti kestävämpi ratkaisu, joka mahdollistaa kaavan hyväksymisen ilman tarpeettomia ristiriitoja ja valituksia.</p>	<p>tiesuunnitelmaan. Tien tarkka linjaus, tiealue ja muut järjestelyt ratkaistaan tiesuunnittelun yhteydessä. Rusko-Saarenmaa 2-kehän tiesuunnitelma oli nähtävillä talvella 2025–26.</p>
---	---

4. Palaute 16.1.2026

Tiivistelmä muistutuksesta	Vastine
<p>Vaadimme osayleiskaavan eteläisimmän reservialueen jättämistä kaavasuunnitelman ulkopuolelle vajaan reservialuesuunnitelman vuoksi. Vaikka kyse on reservialueesta, ohjaisi se tällaisenaan tarkempaa kaavoitusta aikanaan aivan väärään suuntaan.</p> <p>1. Suunnitelma poikkeaa maakuntakaavasta. Maakuntakaava 2040:ssä tätä Ruokoniityntien aluetta on merkitty osin MK 'Maa- ja metsätalousvaltainen alue, joka on ekosysteemipalvelujen kannalta merkittävä'. Aiemman palautteen vastineessa vedotaan, että alue on nyt merkitty teollisuusalueeksi, koska se on seudullisesti merkittävä alue, ja että yleiskaava tarkoittaa maakuntakaavaa. Nyt ei ole tarkennettu vaan radikaalisti muutettu. Maakuntakaavassa merkittävyys on nimenomaan ekosysteemipalvelujen kannalta. Eli ei teollisuus- ja varastoalueellisesti</p>	<p>Aiemmasta palautteesta ja sen huomioimisen mahdollisuuksista on keskusteltu kaupungin sisäisesti kaavan ohjausryhmän kokouksessa. Keskustelun lopputulos oli, että teollisuuden reservialueen merkintä on tärkeä alueen tulevalle kehittämiselle, joten ei olisi kaupungin tavoitteiden mukaista muuttaa merkintää.</p> <p>1. Maakuntakaavassa esitetään alueiden käytön ja yhdyskuntarakenteen periaatteet ja osoitetaan maakunnan kehittämisen kannalta tarpeellisia alueita. Maakuntakaava on ohjeena laadittaessa yleiskaavaa. Maakuntakaavassa esitetyt tavoitteet ovat seudullisesti merkittäviä maankäytön tavoitteita, jotka kuntien on yleiskaavoituksessa huomioitava. Maakuntakaavojen merkinnät ovat sijainniltaan yleispiirteisiä ja niitä tarkennetaan yleiskaavoituksessa. Yleiskaavan T/res-alueella on maakuntakaavassa MK-merkinnän lisäksi myös merkintä kk3 eli 2-</p>

merkittävä, mikä on aivan päinvastaista maankäyttöä. Maakuntakaavassa ei ole laitettu alueelle teollisuutta lähimaillekaan, vaan alue on maakuntakaavassa taajama- ja työpaikka-alueita.

2. Reservialuekaava tuhoaa sekä Luo-1 että Luo-2 alueen teemmällä siitä teollisuus- ja varastoaluetta. Alueella on niin liito-oravaa, eri lepakkolajeja kuin muutakin arvokasta eläimistöä kuten harvinaistuvaa linnustoa. Suorastaan törkeitä jyrätä aluetta teollisuudelle.

3. Alueella olisi tarkoitus kulkea tärkeä virkistysreitti, mutta sen suunnittelu on erittäin puutteellinen kaavasunnitelmassa. Virkistysreitti teollisuusalueella ei kuulostaa järkevältä eikä nykyarvojen mukaiselta. Virkistysreitti on tärkeä ja tulisi saada arvoisensa huomio suunnitelmassa.

4. Alueella on omakotiasutusta. Yleensä teollisuusalueiden rakentamista asuinalueille vältetään. Nyt ei kaavassa ole tätä edes yritetty välttää, mistä tulee seuraamaan aivan turha vääntöä. Tarkkuutta reservialueiden suunnitteluun jo tässä vaiheessa, jotta ongelmilta vältytään jatkossa. Ongelmilla viitataan vastustukseen ja muutospaineisiin.

5. Oman tonttimme kohtalo. Kaavassa tonttiamme mukaillen on viherkäytävä. Sinänsä ymmärrettävää, sillä alue on luonnon monimuotoisuuden kannalta merkittävää. Käytävä on kuitenkin kapea eli käytännössä merkityksetön alueen eläimistölle, kun käytävän ympäristön sallitaan muuttua täysin. Viherkäytävää tulisi merkittävästi kasvattaa jo tässä vaiheessa suunnitelmia. Tällaisenaan jäljelle jää hyödytön viherpesukaistale, joka syö tonttimme arvon esimerkiksi viereiseen kunnan tonttiin verrattuna. Lisäksi viherkäytävän katkaisee uusi voimalinja. Suunniteltu voimalinja tulisi täten estämään viherkäytävän toimimisen tarkoituksessaan, esimerkiksi linjan avohakkuu estää tehokkaasti

kehän kehittämisvyöhyke ja kk6 eli kasvutaajamien kehittämisvyöhyke sekä ehdolliset työpaikka- ja taajamatoimintojen alue-merkinnät. Työpaikka-alueen merkinnällä osoitetaan seudullisesti merkittävät ja toimialarakenteeltaan monipuoliset liike- ja toimistorakentamisen tai *tuotantotoimintaan* varatut alueet. Maakuntakaavan merkinnät alueella huomioivat alueelle kohdistuvan paineen yhdyskuntarakenteen laajenemisesta. Toisaalta maakuntakaavan MK-merkintä ohjaa huomioimaan alueen luonto- sekä virkistysarvot ja huolehtimaan, ettei luonnonympäristöjä pirstota.

2. Alueelle rakentaminen ei ole mahdollista suoraan tämän osayleiskaavan perusteella. Alueiden tarkemmassa suunnittelussa tullaan ottamaan huomioon yleiskaavaan merkityt luontoarvot. Rakentamista ohjaavan asemakaavoituksen yhteydessä arvot myös tutkitaan tarvittaessa tarkemmin ja määritellään rakentamisen tarkemmat sijainnit ja rakentamisen rajoitteet.

3. Mikäli palautteessa tarkoitetaan Kaarinanpolkua, sen uuden linjauksen suunnittelua on valmisteltu osayleiskaavasta erillisenä hankkeena. Uuden linjauksen suunnittelussa huomioidaan osayleiskaavan merkinnät.

4. Kaupunki tiedostaa, että alueen nykyinen haja-asutusluonteinen maankäyttö ja alueelle kohdistuvat tulevaisuuden tavoitteet poikkeavat toisistaan. Alueen kehittäminen seudullisesti merkittävänä työpaikka-alueena nähdään kuitenkin yleisen edun mukaisena ja esitetyn kaavamääräyksen säilyttäminen tarkoituksenmukaisena.

5. Osayleiskaavaan on merkitty maakuntakaavan mukainen ohjeellinen voimajohtovaraus. Johtovaruksen tarkkaa sijaintia ei ole vielä määritelty. Myöskään viheryhteystarve-merkintä ei vielä määritä alueelle tiettyyn kohtaan tai tietyn levyistä

<p>liito-oravan siirtymisen viherkäytävää pitkin. Myös voimalinja syö tonttiamme. Vaadimme voimalinjan uudelleenlinjausta pois viherkäytävän päältä. Ja etäämmälle asutuksesta.</p> <p>6. Oman pihamme kohtalo. Hulevesireitin yhteystarve on merkitty kulkemaan keskeltä pihaamme. Todellakaan siihen ei ole tulossa avo-ojaa, eikä myöskään putkitettuna. Piha on jo rakennettua ympäristöä ja tärkeässä käytössä. Reitti kulkee esimerkiksi jätevesi-imeytyskenttämme halki. Tällainen ei olisi toimiva eikä edes sallittu ratkaisu. Jättämällä viereinen Luo-1 alue rauhaan poistunee hulevesiyhteyden tarve.</p> <p>Sivuhuomautuksena: Business Kangasala Oy väitti taannoin omassa mielipiteessään, että "Yritystontit sijoittuvat alueen eteläosaan, jossa ne on sovitettu kaavaan luontoarvot huomioon ottaen." Tämä ei pidä paikkaansa, kun teollisuus- ja varasto-alue-reservi on laitettu suoraan luo-1 ja luo-2 alueiden päälle.</p> <p>Vaadimme jättämään koko vajaasti suunnitellun kokonaisuuden pois osayleiskaavan eteläkärjestä sen sijaan, että sitä yritetään keskeneräisenä tuoda mukaan. Tai muokkaamaan ja tarkentamaan sen suunnitelmia jo tässä vaiheessa.</p>	<p>viherkäytävää. Jatkosuunnittelussa tutkitaan alueen käyttötarkoituksia ja aluevarauksia tarkemmalla tasolla.</p> <p>6. Hulevesireitin yhteystarpeen merkinnän sijainti on viitteellinen ja se on määritelty mm. pinnanmuotojen perusteella mallintaen. Kaavassa määrätään, että asemakaavoituksen yhteydessä on laadittava hulevesien hallintaa koskeva suunnitelma ja vasta siinä vaiheessa voidaan tarkastella rakenteiden mahdollisia sijainteja tarkemmin. Hulevesireittiä ei tule rakentaa jätevesi-imeytyskentän poikki.</p> <p>Kaavan T-alueet ovat pääasiassa talousmetsien alueella, jossa ei ole merkittäviä luontoarvojen keskittymiä. Kaava-alueen eteläosassa on todettu vähemmän säilytettäviä luontoarvoja kuin pohjoisosassa.</p> <p>Reservialueiden merkinnät ovat luonteeltaan strategisia. Tarkoituksena on osoittaa kaavassa mitä alueelle on tavoitteena tulevaisuudessa kaavoittaa. Reservialueista on määrätty: "Alue asemakaavoitetaan, kun viereiset muuttuvat alueet on olennaisilta osin toteutettu. Alueen yleispiirteinen rakenne ja toiminnallisuus tulee ratkaista osayleiskaavatasoisella suunnittelulla ennen asemakaavan laatimista."</p>
---	--

5. Palaute 10.10.2025

Tiivistelmä muistutuksesta	Vastine
<p>Meillä on kaavan alueella metsä- ja peltokiinteistö, jonka keskellä on asuinrakennus ja piharakennuksia. Nyt tehtyjen tiesuunnitelmaehdotusten mukaan asuinrakennus ja piharakennus puretaan, koska tie 309 on linjattu kulkemaan niiden yli. Metsä ja pelto puolestaan on kokonaisuudessaan kaavoitettu lähivirkistysalueeksi (VL) ja kuuluvat lisäksi kokonaisuudessaan luo-1</p>	<p>Saarenmaan osayleiskaava ei ole suoraan rakentamista ohjaava kaava, joten se ei ole niin tarkka, että siinä pystyisi tutki- maan yksittäisten rakennuspaikkojen osoittamista.</p> <p>Asemakaavoituksen yhteydessä määritellään käyttötarkoit- alueiden varsinaiset rajaukset sekä myös selvitetään alueen</p>

<p>luontoalueeseen ja lisäksi osa alueesta on vielä luo-2 lehtoaluetta. Molemmat luontokohteet käytännössä estävät metsätalouden harjoittamisen.</p> <p>Käytännössä koko kiinteistömme nykyiset käyttötavat (rakennuspaikka ja metsätalous) estetään ja arvo nolldataan kaavoittamalla se yleiselle auto- ja kevyelle liikenteelle ja luontoarvojen säilyttämiseen.</p> <p>Tällaista yksityisen omaisuuden suojan rikkomista emme voi mitenkään hyväksyä. Kaavaan on saatava selvä merkintä siitä, että rakennuspaikka kiinteistöllä säilyy ja metsätalouden harjoittamisen mahdollistamiseksi luontokohteet on poistettava. Luontokohteille jää silti tilaa kiinteistömme ulkopuolelle. Ei voi olla niin, että yhden yksityisen talouden on uhrattava koko kiinteistönsä kaavan tarpeille. Meidän osaltamme rakennustemme purkaminen ja kiinteistön osan pakkolunastaminen tiekäyttöön on jo tarpeeksi suuri uhraus.</p> <p>Vaikka lähivirkistyaluekuvauksessa sanotaan, että nykyiset rakennuspaikat voidaan säilyttää, meidän tapauksessamme rakennuspaikka puretaan ja siihen rakennetaan tie. Pyydämme teiltä ehdotusta siitä, millaisella suunnitelmalla omaisuutemme suojaa toteutuisi. Nykyinen suunnitelma on hylättävä.</p> <p>Olemme jättäneet huomautuksen kaavaluonnoksesta sekä keskustelleet Kangasalan kaavoituksen edustajan kanssa. Lisäksi olemme olleet yhteydessä tiesuunnitteluun.</p> <p>Lisäksi olemme jo Pirkanmaan maakuntakaavan valmisteluvaiheessa 2000-luvun alkupuolella jättäneet huomautuksen, jossa olemme pyytäneet vakiintuneen asuinpaikan jättämistä asuiskäyttöön. Tuolloin Kangasalan kaavoitustoimistosta on vaikutettu, että ei ole huolta talon jäämisestä tien alle.</p> <p>Tiesuunnittelun projektipäällikkö toteaa, että talossa ei tällä hetkellä asuta. Kuitenkin se, että paikka ei juuri nyt ole</p>	<p>luontoarvot tarkemmin ja mahdollisesti määrätään niistä johtuvat käyttörajaukset.</p> <p>Kaavoituksen yhteydessä on laadittu lain vaatimat yleiskaavatasoiset luontoselvitykset ja kiinteistölle on osoitettu selvitysten suosittamat luo-merkinnät. Koko kiinteistön kattava luo-1 -merkintä johtuu alueella havaituista lepakoista. Alue on lepakkoselvityksen mukaan lepakoille tärkeää saalistusaluetta. Pienellä osalla aluetta on myös tehty liito-oravahavaintoja. Luonnonsuojelulaki suojaa lepakoiden ja liito-oravien lisääntymis- ja levähdyspaikat. Tarkemmassa suunnittelussa on mahdollista tutkia, voidaanko uutta rakennuspaikkaa osoittaa kiinteistölle ilman että vaarannetaan lepakoiden ja liito-oravien lisääntymis- ja levähdyspaikkoja.</p> <p>Osayleiskaavassa määrätty maisematyöluvan vaatimus VL- ja luo-alueilla ei suoraan estä kaikkea metsätalouden harjoittamista. Maisematyö lupa voidaan myöntää, jos suunnitellut toimenpiteet eivät vaaranna kaavan toteutumista, tässä tapauksessa, jos ne eivät heikennä todettuja luontoarvoja. Jos toimenpide katsotaan vähäiseksi, kuten harvennushakkuu, se ei välttämättä edes tarvitse maisematyölupaa.</p>
--	--

asuinkäytössä, johtuu kaavavalmistelu aiheuttamista toimenpidekielloista. Jotta asuinrakennuksessa voisi asua, se vaatisi investointeja. Kuitenkin, kun tiesuunnitelma ja sen aikataulu on ollut epävarma, on kalliiden investointien tekeminen ollut liian riskialtista.

Kunnan lunastustarjouksen perusteella olemme ymmärtäneet, että tekemämme investoinnit eivät pakkolunastustilanteessa näkyisi korvaushinnassa, vaan tarjous oli tehty tontin koon perusteella. Esimerkiksi uusi porakaivo voisi jäädä tien alle tai piilaantua tien rakentamisen vuoksi, koska tielinjaussuunnitelma on vaihdellut vuosien varrella huomattavasti.

Kaavan valmistelu vuoksi investoinnit talon korjaukseen aiheuttavat toistaiseksi liian suuren taloudellisen riskin asukkaille. Taivoitteenamme on ja on koko ajan ollut ottaa asunto takaisin asumiskäyttöön, kunhan kaavan tilanne vakiintuu siten, että investointeja on taas mahdollista tehdä.

Luontoarvojen huomioimisesta on syytä myös todeta, että kun katsoo alueen metsiä, erottuu kiinteistömme puustoisuudellaan ja se on huomattu myös tämän hankkeen luontoarvojen kartoituksessa. Suuri osa ympäröivistä kiinteistöistä on avohakattu. Se että kiinteistöllä asuttaisiin ja harjoitettaisiin metsätaloutta ei automaattisesti tarkoita luontoarvojen väheksymistä.

6. Palaute 2.2.2026

Tiivistelmä muistutuksesta	Vastine
<p>Hienoa on, että Kaukajärven rannalta on poistettu A-1 merkintä luontoarvoiltaan merkittävältä alueelta. Edelleen merkittäviä ympäristö-, ilmastomuutos-, luonnonsuojelu- ja hulevesiongelmia on ratkaisematta eikä Kangasalan kaavoitus ole huomionnut niitä riittävästi, vaikka useat tahot ovat niistä huomauttaneet.</p> <p>Merkittäviä ongelmia on viher-/ekologisissa yhteyksissä. Yksi ensimmäisessä kaavaluonnoksessa ollut koillis-lounas -suuntainen viheryhteys on poistettu, siitä on jäänyt jäljelle vain tynkä. Lisäksi viheryhteydet ovat liian kapeita kuten esim. Ely ja Tampereen kaupunki huomauttavat ja ne sijoittuvat liaksi alaville maille ja hulevesireiteille.</p> <p>Kangasalan ja Tampereen rajalla tulisi kulkea yhtenäinen viheryhteys – Kangasalan kaupunki ei voi säilyttää viheryhteyttä Tampereen kaupungin hommaksi.</p> <p>Lorunkorvesta Muurainkorpeen tulisi olla suora viheryhteys, sillä siinä kulkee liito-oravan ensisijainen kulkuyhteys. Myös Majaniemestä Lorunkorpeen tulisi olla yhteys.</p> <p>Monia lepakoalueita sekä joitakin päiväpiiloja on jäämässä asutuksen alle (lähde: Maantie 309 Tampereen 2-kehä, ympäristön nykytilakartta). Teollisuusalueiden kohdalla kulkevat viheryhteystarpeet ovat jääneet huomiotta eikä edes luo-alueita ole merkitty vihreiksi. Samoin teollisuusalueen alle on jäämässä liito-oravan elinympäristö.</p>	<p>Alkuvuodesta 2025 nähtävillä olevaan kaavaluonnokseen verrattuna kaavasta ei ole poistettu viheryhteyksiä. Hulevesien pääreitit ovat lähtökohtaisesti olemassa olevia avouomia, joiden varrelle on luonnollista säilyttää viherkäytävä.</p> <p>Maakuntakaavassa esitetty kaupunkien rajan viheryhteys on osayleiskaavassa sijoitettu idemmäksi eli kauemmas kaupunkien rajalta.</p> <p>Kyseinen liito-oravan ensisijainen kulkuyhteys on määritelty vuoden 2019 liito-oravaselvityksessä. Tämän jälkeen ympäristö on muuttunut ja on laadittu uusia selvityksiä, joiden perusteella kaavaratkaisut on tehty. Kaavan viheryhteystarpeet on merkitty yhdistämään luonnon monimuotoisuuden kannalta erityisen tärkeitä alueita siten, että myös alueiden käyttötarkoituksista muodostuu tarkoituksenmukaisia kokonaisuuksia.</p> <p>Saarenmaan osayleiskaava ei ohjaa rakentamista vaan asemakaavoitusta, joten kaava ei suoraan osoita rakentamista. Näin ollen laajojen yhtenäisten käyttötarkoitusalueiden keskelle saattaa asemakaavoituksessa jäädä esimerkiksi</p>

<p>Alueelta ei ole tehty selvitystä lähteistä ja moni lähde on jäämässä raskaan rakentamisen alle huolimatta siitä, että ne ovat säästettäviä vesilakikohteita.</p> <p>Tampereen ja Kangasalan kaupunkien yhteiseen luonnonsuojelualuehankkeeseen Kangasala on kaavapalautteessa todennut, että kaupunki voi huolehtia vain omistamiensa alueiden suojelemisesta. Juuri näin, kaupunkihan on itse merkittävä maanomistaja Pitkäjärvi-Kaukajärvi alueella ja hankkinut lisää maata omistukseensa. Joten kaupunki voisi siis kunnostautua ja suojella alueet.</p> <p>Eräs palaute ehdottaa pientä lisäystä viheryhteyskäytävään, mutta sitä ei ole hyväksytty koska "se voidaan tehdä asemakaavavaiheessa". Juuri tämä kiteyttää Kangasalan kaavoituksen ongelman: kaikki mitä voidaan, jätetään asemakaavavaiheeseen. Ja asemakaavavaiheessa voidaankin sitten todeta, että yleiskaavassa tämä ei ole viheraluetta, joten ei sitä sellaiseksi muuteta asemakaavavaiheessakaan.</p> <p>Useat tahot ovat huomauttaneet: asemakaavavaiheeseen on jätetty liikaa ongelmia, jotka pitäisi huomioida jo osayleiskaavavaiheessa. Näitä ovat mm. hulevesiasiat, teollisuusalueiden kemikaalit, viheryhteysreitit, luo-alueet, tie- ja polkupyöräreittien linjaukset ja Kaarinanpolun reitti. Kangasalan kaavoitus perustee tätä sillä, että moni asia voidaan ratkaista asemakaavavaiheessa, mutta valitettavasti Kangasalla on tapana jättää</p>	<p>luontoselvitysten perusteella viheraluetta. Niin lepakoiden, liito-oravien kuin muidenkin lajien ja kohteiden osalta tehtyjä selvityksiä tarkennetaan asemakaavoituksen yhteydessä. Selvitysten perusteella asemakaavoissa osoitetaan korttelialueet, kadut ja viheralueet sekä annetaan määräykset ympäristön rakentamisesta ja muusta käsittelystä.</p> <p>Vuoden 2024 liito-oravaselvityksen perusteella osayleiskaavan teollisuusalueille ei ulotu liito-oravan elinympäristöjä.</p> <p>Kangasalan kaupunki on tunnistanut omistamiltaan kiinteistöiltä pienialaisia suojelukriteerit täyttäviä kohteita, jotka on myös huomioitu osayleiskaavassa luo-2-merkinnöin. Luonnonsuojelulain 43 §:n mukaisia edellytyksiä laaja-alaisen kaupunkien välisen yhtenäisen suojelun alueen perustamiselle ei kaupungin omilla mailla ole. Kaupunki neuvottelee mahdollisuudesta muodostaa laajempi kaavan luo-2-alueita yhdistävä suojelukokonaisuus järvien eteläpuolelle. Kaupunki omistaa itse vain osan näistä alueista.</p> <p>Kaavaselostuksessa on todettu, että yleiskaavatasolla rakentamisen aluevarauksiin sisältyy tulevien korttelialueiden lisäksi myös alueiden sisäiset katu-, virkistys- ja mahdolliset muut yleiset alueet. Korttelialueiden rajauksiin vaikuttavat vahvasti muun muassa tarkennettavat luonto- ja hulevesiselvitykset sekä alueiden rakennettavuus.</p> <p>Osayleiskaavaan on koottu tavoitteet, mitä Kangasalan kaupunki Saarenmaalle tavoittelee, ja myös rajoitteet, jotka on jatkosuunnittelussa huomioitava. Asemakaavoituksessa huomioidaan aina alueidenkäyttölain mukaisesti osayleiskaavan määräykset sekä kaavan sisältövaatimukset, joihin kuuluu esimerkiksi kielto hävittää luonnonympäristöihin liittyviä erityisiä arvoja.</p>
--	---

<p>asemakaavavaiheessa huomiotta luonnonsuojeluasiat ja hyväksyä mm. alimitoitettuja hulevesien viivytysmitoituksia.</p> <p>Kaavaehdotusta ei voi hyväksyä siitä yksinkertaisesta syystä, että Kangasalan kaupungin Saarenmaan alueella tekemät merkittävät ja laajat useiden hehtaareiden "harvennus"hakkuut syksyllä 2025 muuttavat suoraan luontoraportit vanhentuneiksi. Liito-orava-, lepakko-, lintu- ja sammalselvitykset tulee laatia uudestaan ja varmistaa, että kyseisten eliölajien yhteydet ja jäljelle jääneet elinympäristöt turvataan niillä alueilla, joissa hakkuut ovat heikentäneet kys. yhteyksiä ja ympäristöjä.</p>	<p>Kaupungin teettämät harvennushakkuut suunniteltiin ympäristönsuojelun antaman ohjeistuksen mukaisesti ja hakkuista pyydettiin myös lausunto Pirkanmaan ELY-keskukselta, jotta varmistettiin, että harvennukset voidaan tehdä siten, ettei todetuille luontoarvoille tai viheryhteyksille aiheudu merkittävää vahinkoa. Hakkuut on tehty suunnitelmien mukaisesti viranomaisen ohjeita noudattaen, joten luontoarvot on huomioitu eikä tehtyjä selvityksiä ole tarpeen päivittää.</p> <p>Ei muutosta hyväksyttävään kaavaan.</p>
--	--

7. Palaute 27.1.2026

Tiivistelmä muistutuksesta	Vastine
<p>Uudistan aiemmin kirjoittamani ja sanomani Saarenmaan osayleiskaavasta ja Kangasalan kaupungin toiminnasta. (Aiempi palaute koski muun muassa ohjeellisen uuden seudullisen pääväylän linjausta, mitä muistuttaja ei halua omistamilleen kiinteistöille, osayleiskaavan rajausta sekä sähkölinjojen ja vesihuollon rakentamiseen ja maanmittauslaitoksen toimintaan liittyviä asioita.)</p>	<p>Aiemman palautteen perusteella kaava-alueeseen on tehty luonnosvaiheen jälkeen vähäinen muutos muistutuksen antajan omistaman kiinteistön kohdalla.</p> <p>Ei muutosta hyväksyttävään kaavaan.</p>