

Ruutana-Tarastenjärvi-Asema-osayleiskaava, kaava 26

# Osalliskyselyn ja palautekanavan tulosten koonti

Palautetta kerättiin osallistumis- ja arviointisuunnitelman ja kehityskuvien nähtävilläoloaikana 18.12.2023 - 26.1.2024

28.2.2024

# Sisältö

Sivunro Aihe

- 3. **Osalliskyselyn tulokset**
- 4. Taustaa
- 5. Vastaajien taustatiedot
- 9. Millainen kaavoitettava alue on nykyisin
- 10. Ulkoilun tai luonnon kannalta tärkeät paikat
- 19. Liikenneyhteydet
- 24. Asiointipaikat
- 27. Häiriötekijät
- 28. Muut asiat
- 29. Yhteenvedo osalliskyselyn tuloksista
  
- 30. **OAS ja kehityskuvapalautteet**
- 31. Kehityskuvat
- 32. Vähittäisen tiivistymisen vaihtoehto
- 34. Elinkeinojen kehittämiseen painottuva vaihtoehto
- 36. Asumiseen painottuva vaihtoehto
- 39. Osallistumis- ja arviointisuunnitelma
- 40. Kommentit
- 42. Vapaa sana

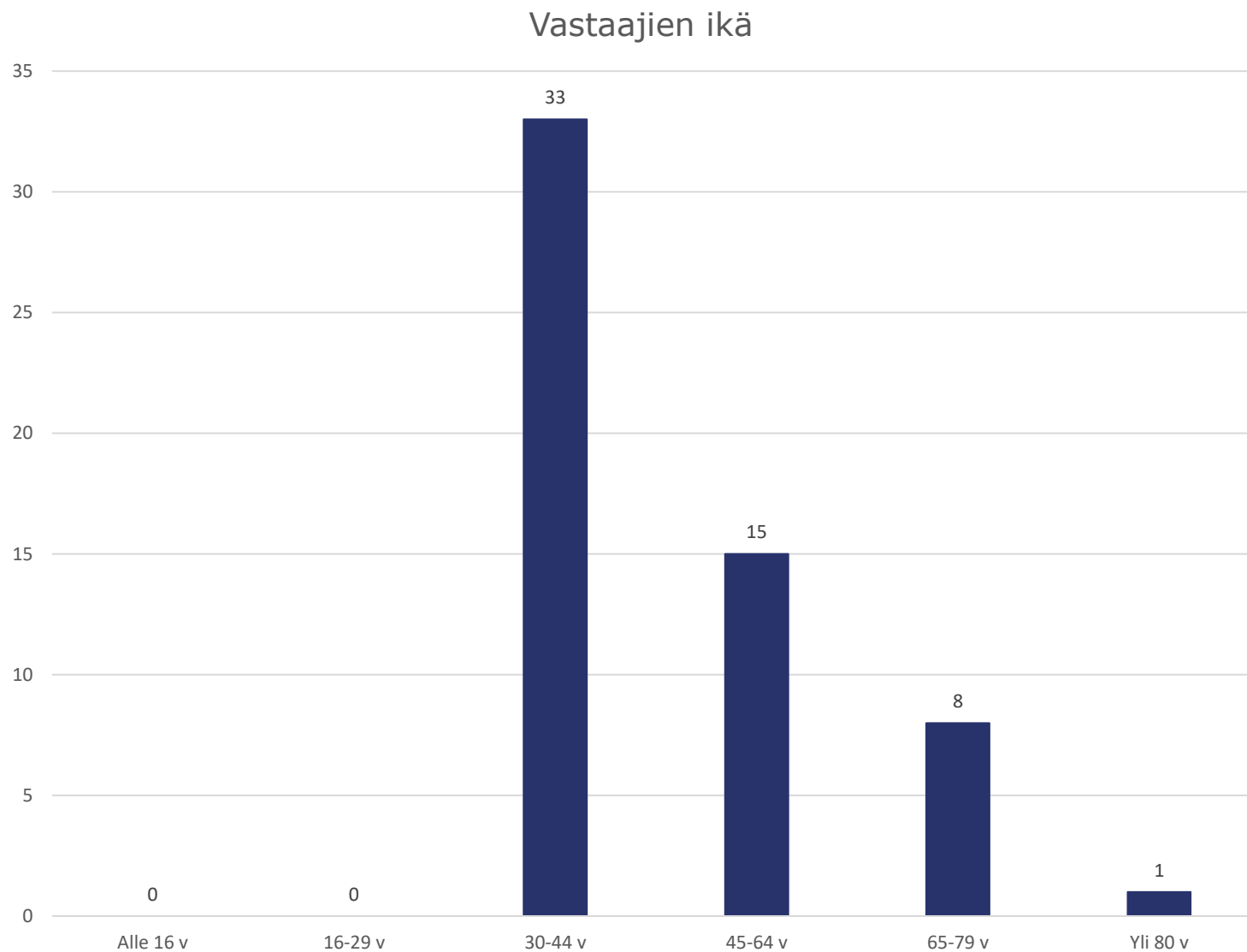
# Osalliskyselyn tulokset

# Taustaa

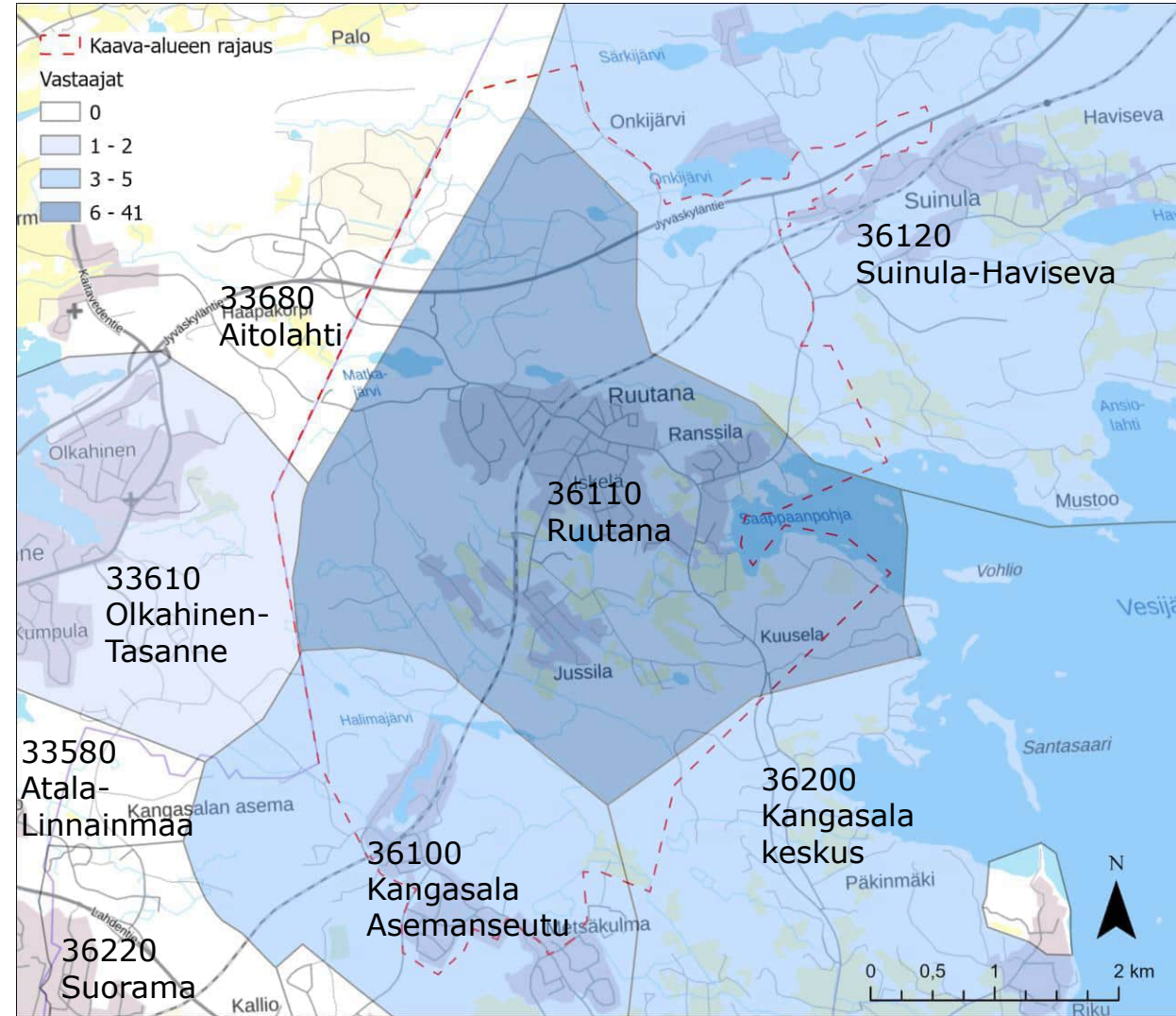
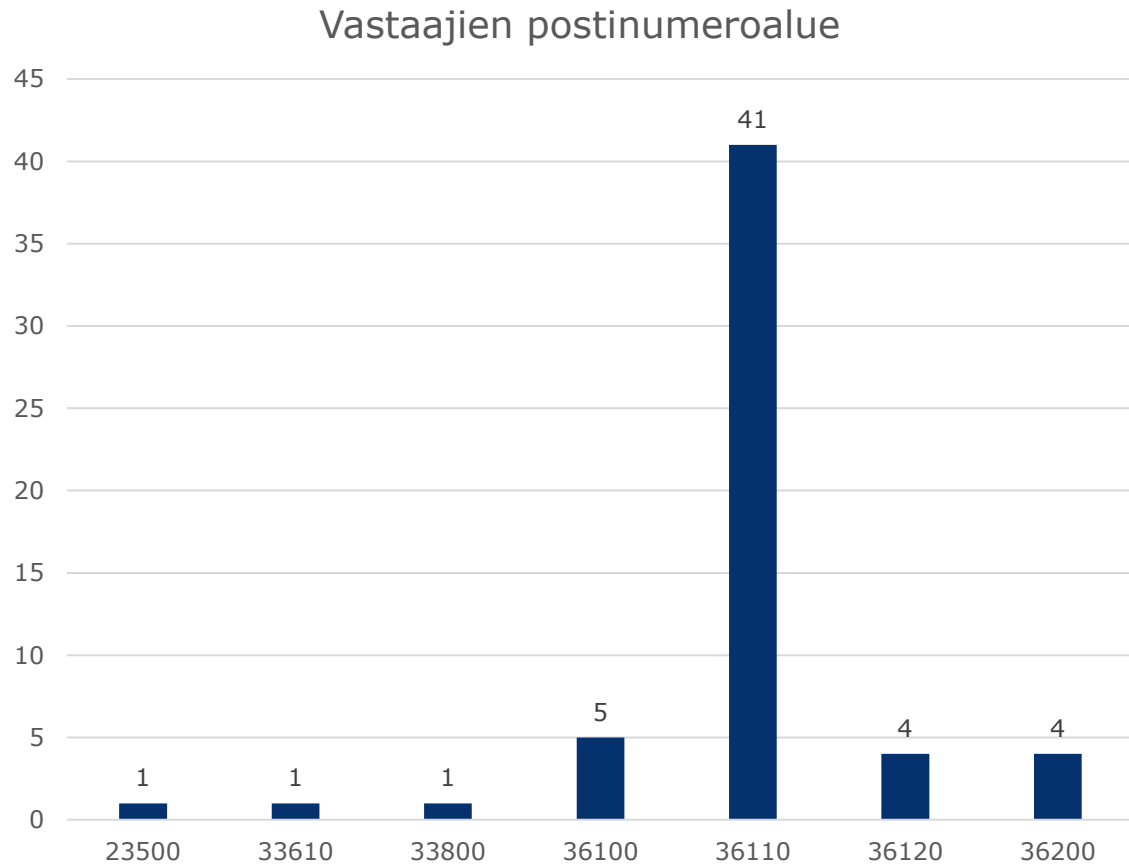
- Ruutana-Tarastenjärvi-Asema-osayleiskaavan suunnittelutyö on käynnissä. Osallistumis- ja arviointisuunnitelma (oas) oli nähtävillä 18.-22.12.2023 ja 2.-26.1.2024 välisenä aikana.
- Osallistumis- ja arviointisuunnitelmassa kerrotaan tarkemmin kaavahankkeen vaiheista, aikataulusta, tiedottamisesta ja osallistumismahdollisuuksista suunnitteluun. Lisäksi oas:ssa esitellään osayleiskaavan tavoitteet ja tavoitteita konkretisoivat kehityskuvat sekä tuodaan esiin osayleiskaavatyön yhteydessä laadittavia selvityksiä ja arvioitavia vaikutuksia.
- Nähtävilläolon yhteydessä järjestettiin avoin, karttapohjainen osalliskysely. Kyselyn tavoitteena oli saada tietoa osallisten näkemyksistä liittyen kaavoitettavan alueen nykytilaan, vahvuuksiin, heikkouksiin ja kehittämismahdollisiin.
- Lisäksi nähtävilläoloaikana osallistumis- ja arviointisuunnitelmasta ja kehityskuvista oli mahdollista jättää mielipiteitä avoimen palautekanavan kautta.
- Osalliskysely ja palautekanava olivat auki 18.12.2023-26.1.2024 välisenä aikana.
- Osalliskysely ja palautekanava toteutettiin selainpohjaisella kyselytyökalulla.
- Lisäksi kaavan osallisilla oli mahdollista jakaa mielipiteitään Kangasalan kaavoitukselle muiden reittien kuten sähköpostin ja asukastilaisuuden kautta.
- Vastauksia eri kanavia pitkin tuli seuraavasti:
  - Osalliskysely 57 vastaajaa
  - Palautekanava 62 vastaajaa
  - Sähköposti 11 vastaajaa. Näistä 10 oli osittain palautekanavassa, mutta teksti ei mahtunut sinne kokonaisuudessaan.

# Taustatiedot: Vastaajien ikä

- Suurin osa vastaajista on 30-64-vuotiaita.
  - Erityisesti 30-44 vuotiaiden vastaajien määrä korostuu.
- Alle 30-vuotiaita vastaajia ei ole lainkaan ja yli 80-vuotiaita vain yksi.
- Suunnittelualueella väestön ikä on jakautunut seuraavasti:
  - Alle 16 v: 26 %
  - 16-29 v: 10 %
  - 30-44 v: 25 %
  - 45-64 v: 27 %
  - 65-79 v: 12 %
  - Yli 80 v: 2 %
- Voidaan siis todeta erityisesti 30-44 vuotiaiden olevan ylliedustettuina kyselyssä. Vastaavasti yli kolmasosa Suunnittelualueen asukkaista on alle 30-vuotiaita, mutta heitä ei ole vastaajissa lainkaan. Nuoret ovat siis kyselyssä täysin aliedustettuina.



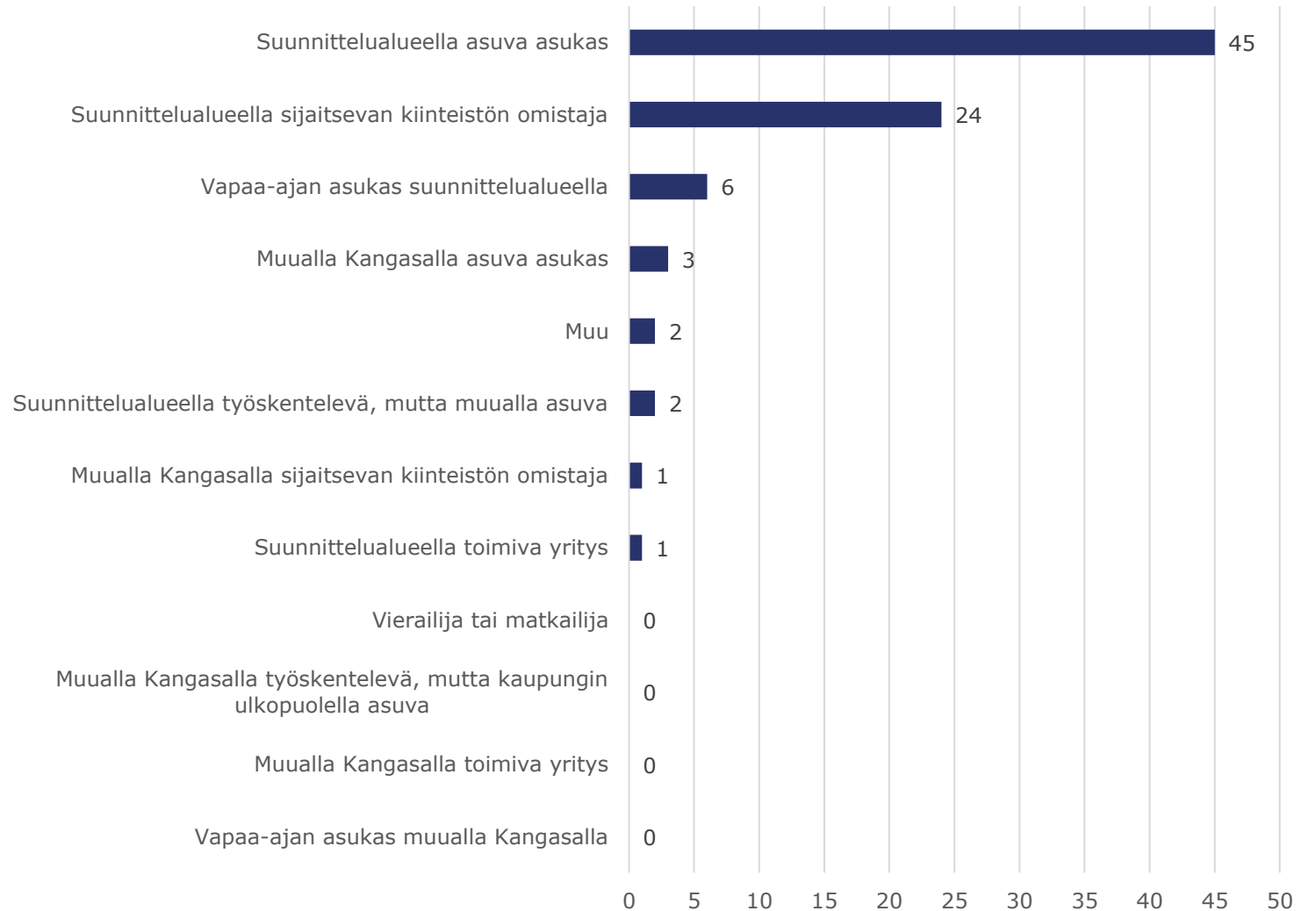
# Taustatiedot: Vastaajien postinumeroalueet



# Taustatiedot: Vastaajien profiili (mikä kuvaa vastaajia parhaiten)

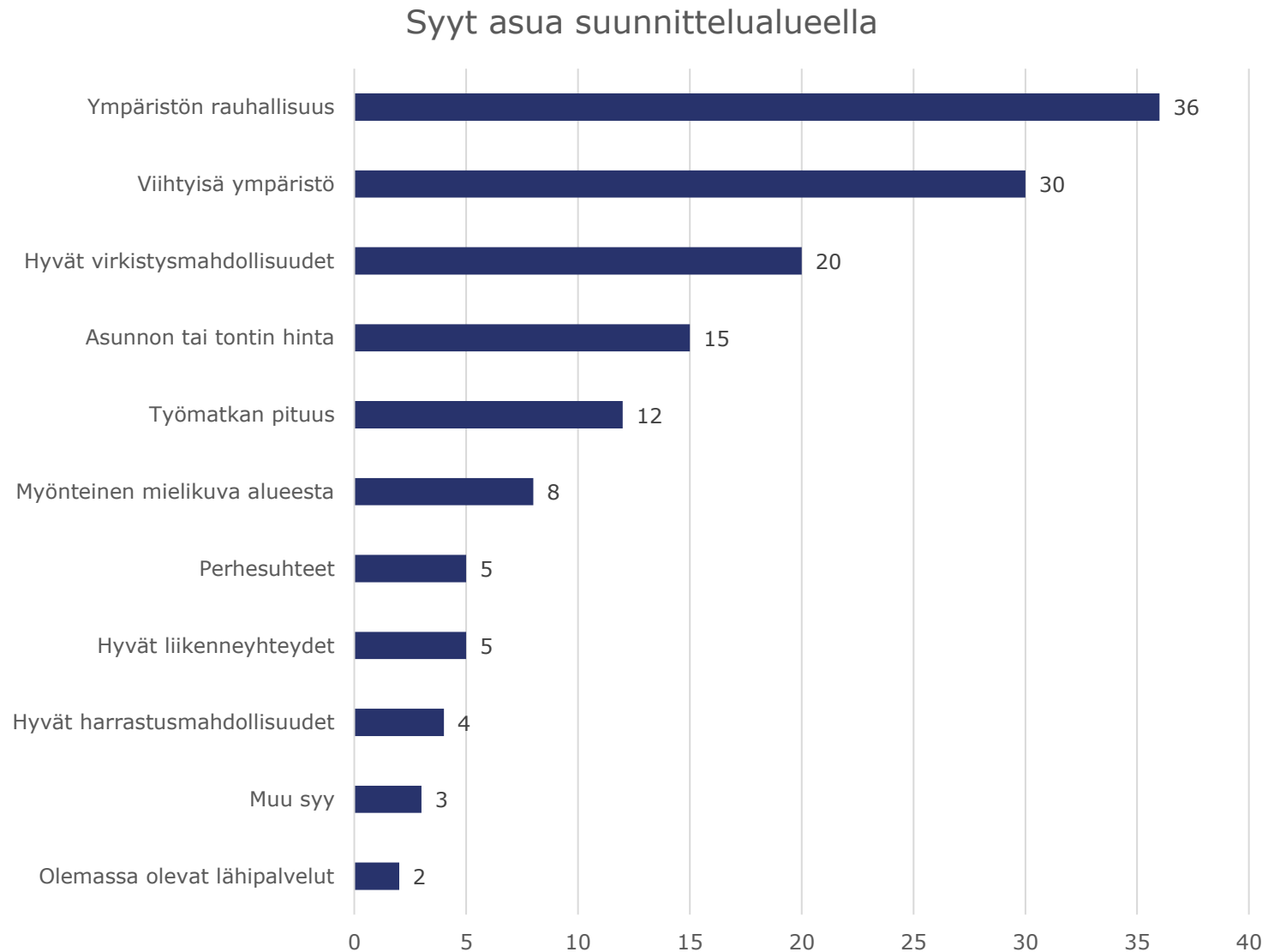
- Suurin osa vastaajista on suunnittelualueen asukkaita tai suunnittelualueella sijaitsevan kiinteistön omistajia.
- Jonkin verran myös vapaa-ajan asukkaita ja muualla Kangasalla asuvia vastaajia.

Mikä/mitkä seuraavista kuvaavat vastaajia parhaiten



# Taustatiedot: Syyt asua suunnittelu- alueella

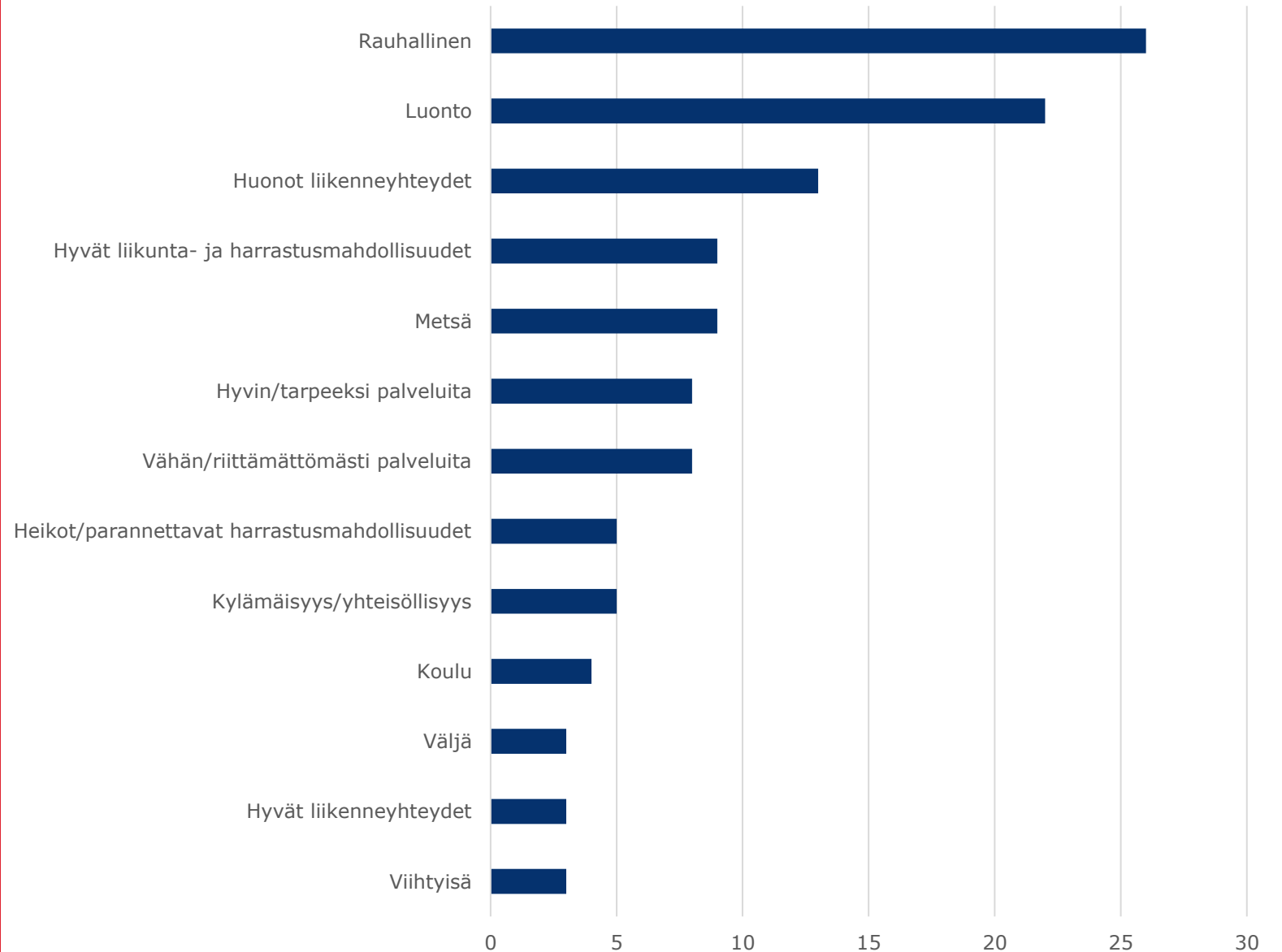
- Ympäristöön liittyvät tekijät (rauhallisuus, viihtyisyys ja virkistysmahdollisuudet) korostuivat syinä asua suunnittelualueella.
- Seuraavaksi yleisimpiä syitä asumiselle suunnittelualueella olivat asunnon tai tontin hinta, työmatkan pituus ja myönteinen mielikuva alueesta.



# Millainen kaavoitettava alue on nykyisin

- Oheiseen diagrammiin on koottu useimmin toistuvia teemoja kysyttäessä millainen kaavoitettava alue on nykyisin.
- Useimmin esiin nousseita teemoja vastauksissa olivat alueen rauhallisuus ja luonto.
- Liikenneyhteyksistä erityisesti julkisen liikenteen heikkous nousi esiin.
- Useat vastaajat mainitsivat peruspalveluiden olevan hyvät. Toisaalta palveluja sanottiin useassa vastauksessa myös riittämättömiksi.

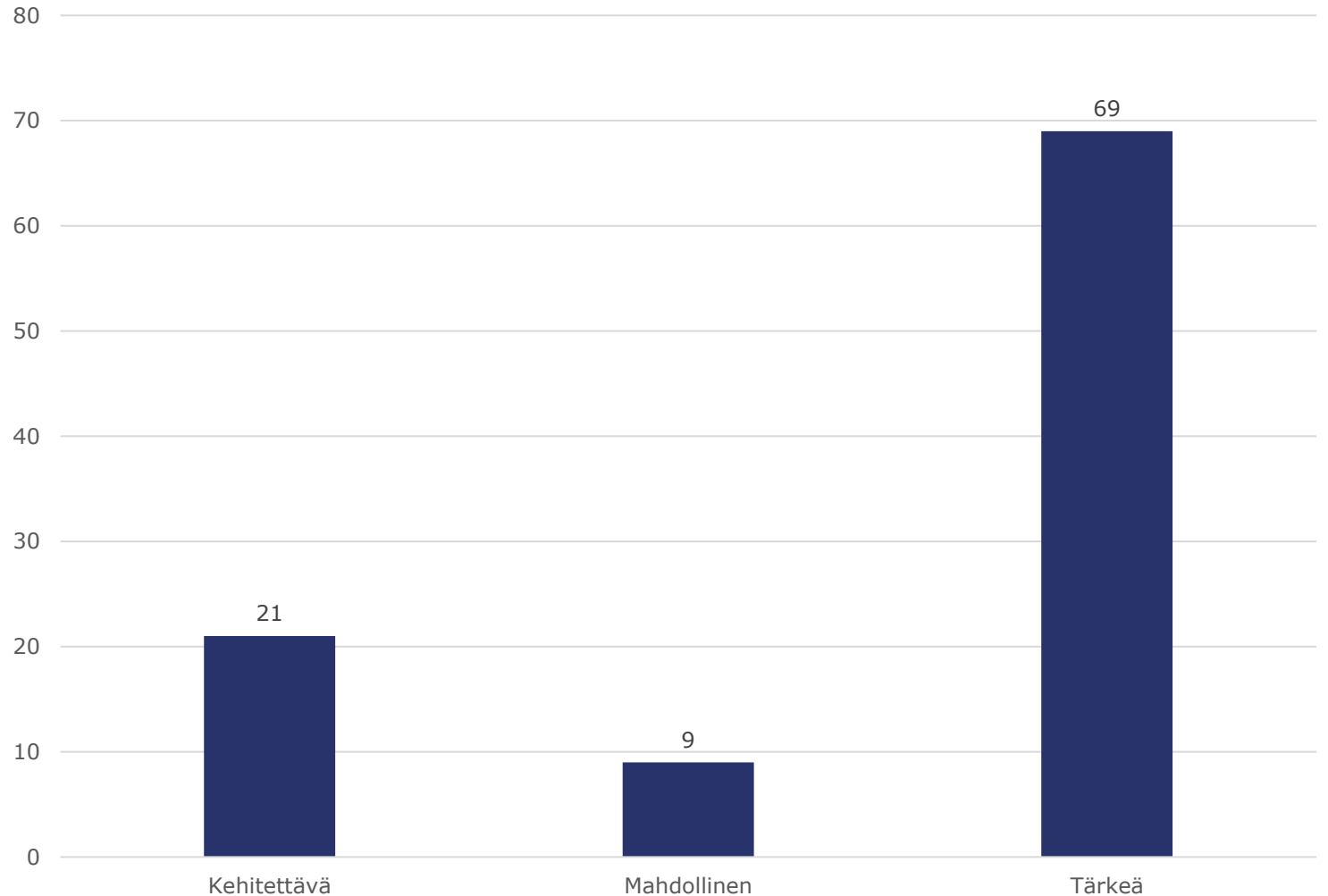
Millainen kaavoitettava alue on nykyisin



# Ulkoilun tai luonnon kannalta tärkeitä paikat

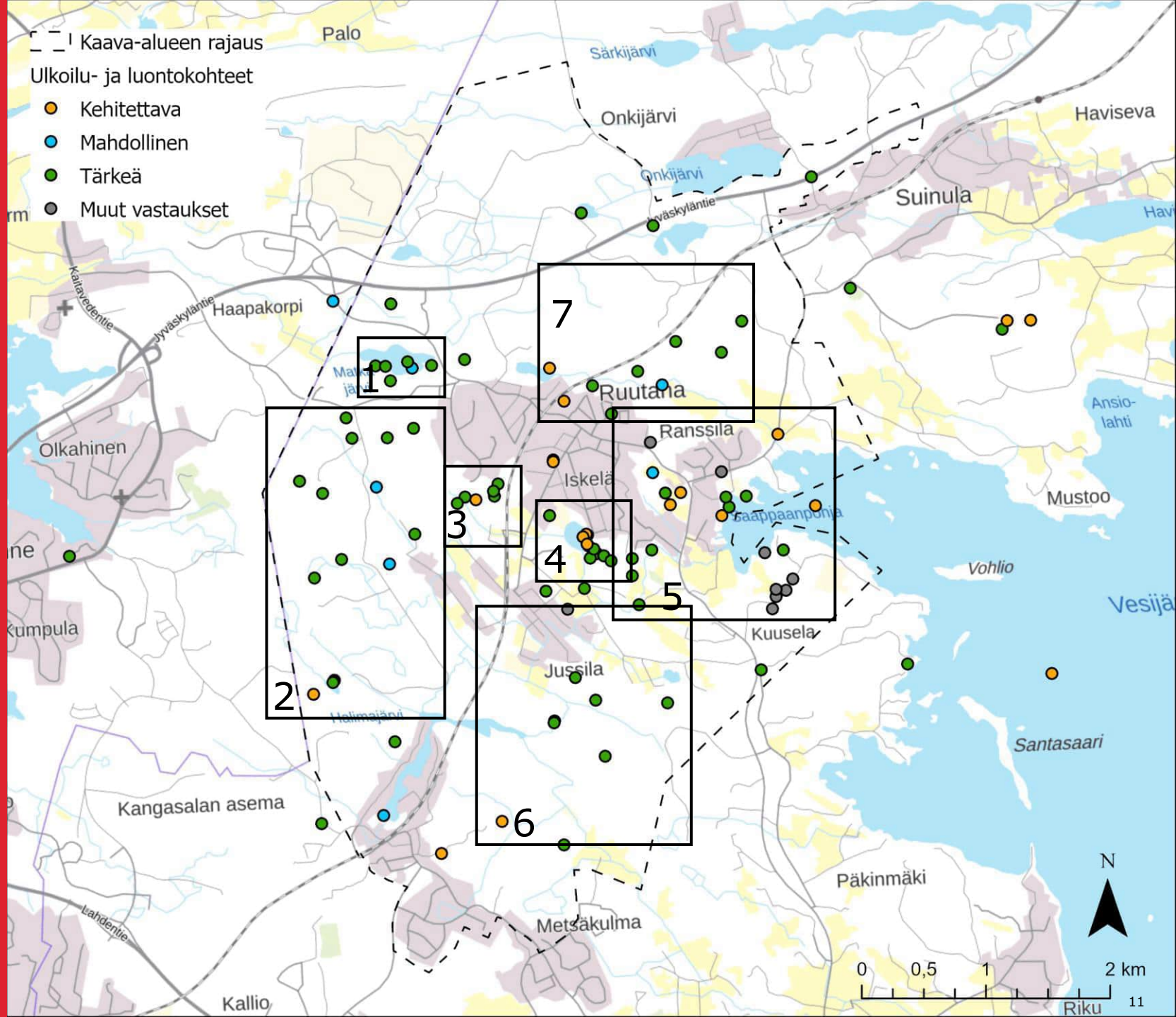
- Ulkoilun tai luonnon kannalta tärkeitä paikkoja merkattiin kartalle huomattavasti enemmän kuin kehitettäviä tai mahdollisia kohteita.
- Tärkeissä paikoissa korostuivat metsät, järvet, lähiluontokohteet ja ulkoilureitit.
- Kehitettävissä kohteissa nousi esiin Iskelän kentän ja Nevasjärven alue. Muuten kehitettävien ja mahdollisten kohteiden vastaukset jakautuivat hyvin paljon eri kohteiden kesken.

Ulkoilun tai luonnon kannalta tärkeitä paikat: millainen paikka on kyseessä



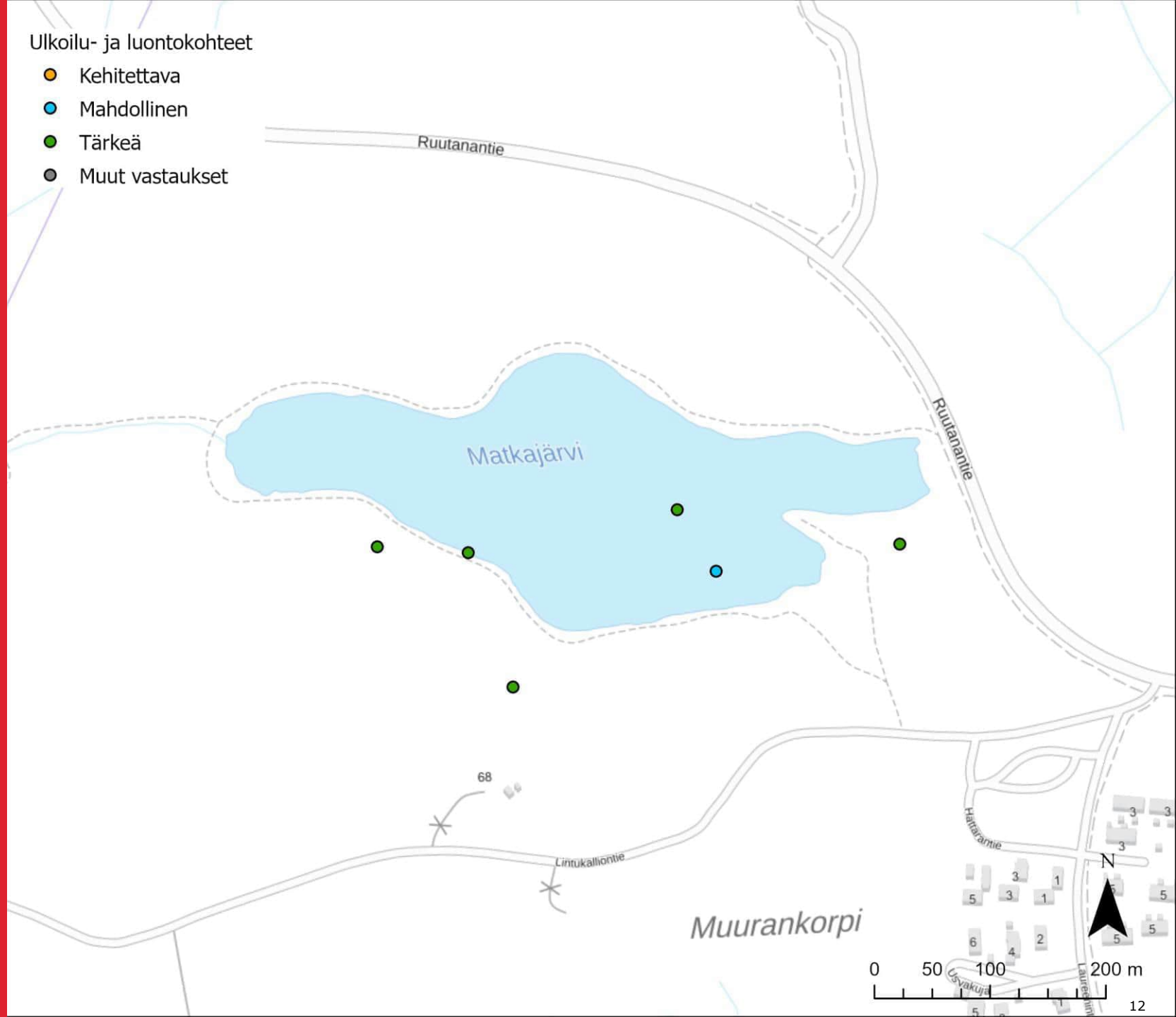
# Ulkoilun tai luonnon kannalta tärkeät paikat: kartta

- Oheiselle kartalle on koottu ulkoilun tai luonnon kannalta tärkeät paikat luokiteltuna tärkeisiin, mahdollisiin ja kehitettäviin kohteisiin sekä muihin vastauksiin.
- Erityisesti Saappaanpohjan, Nevasjärven ja Matkajärven alueelle on tullut useita vastauksia.
- Kartalle on numeroin 1-7 osoitettu keskittymät, joista on tarkemmat esitykset seuraavilla sivuilla.



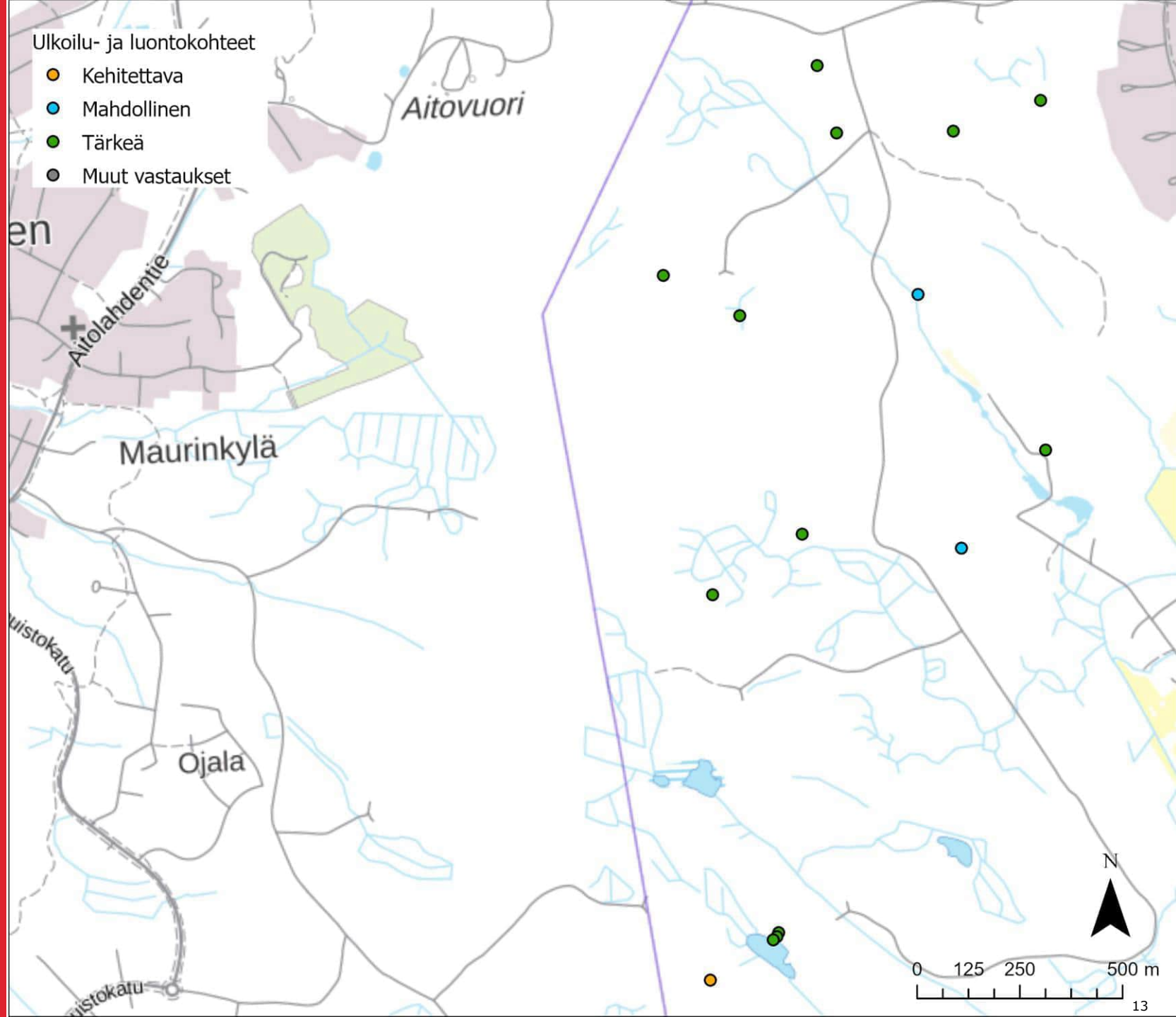
# Ulkoilun tai luonnon kannalta tärkeät paikat: 1. Matkajärvi

- Matkajärven vastauksissa korostui alueen merkitys ulkoilun näkökulmasta. Alueella on laajat polkuverkostot sekä uhanalaista lajistoa (linnut, sudenkorennot, käävät, sammaleet, liito-orava). Myös merkittävä kyykanta.
- Matkajärven ympäristö ja Laureeninkallio mainitaan kutakuinkin ainoana isona yhtenäisenä virkistysalueena.



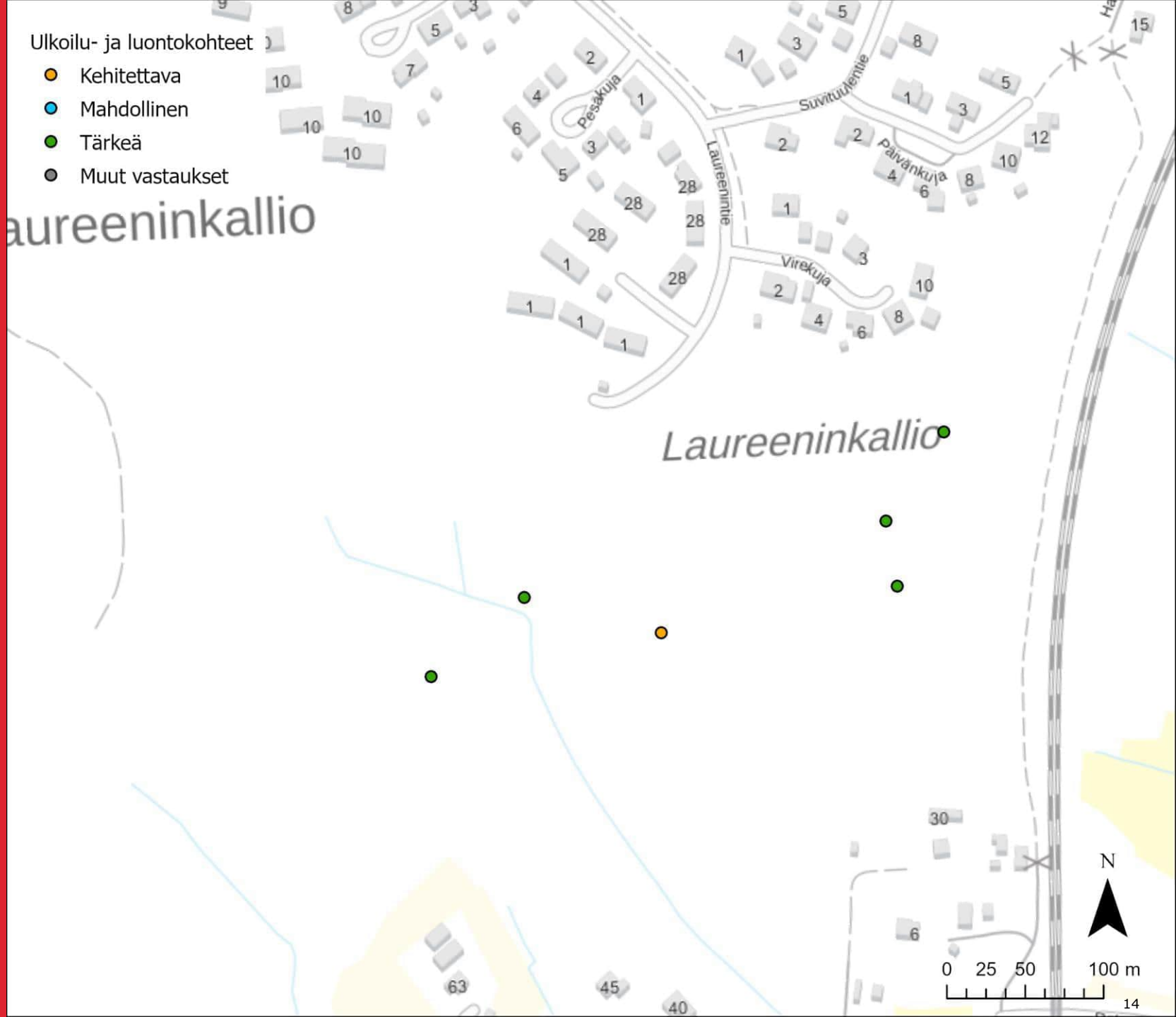
# Ulkoilun tai luonnon kannalta tärkeät paikat: 2. Länsiosan metsät

- Kaava-alueen länsiosan metsiin kohdistui paljon vastauksia, joissa toistuvana teemana oli alueen merkitys lähiluontokohteena ja ulkoilualueena.
- Alueella mm. marjastetaan, sienestetään ja siellä on kattava polkuverkosto.
- Paljon lajistoa, mm. liito-orava, linnusto ja sammaleet.
- Mainitaan mahdollisena Metso/LS-alueena. 10-kohde, Habitaatiltaan ainutlaatuinen lehtoalue, luonnontilaisine puroineen, lähteikköineen ja lajistoineen.
- Kehityskohteina mainitaan, että reitistön merkintä ja kunnossapito saisi olla parempaa ja että alueelle sopisi valaistu hiihto-/ulkoilureitti.



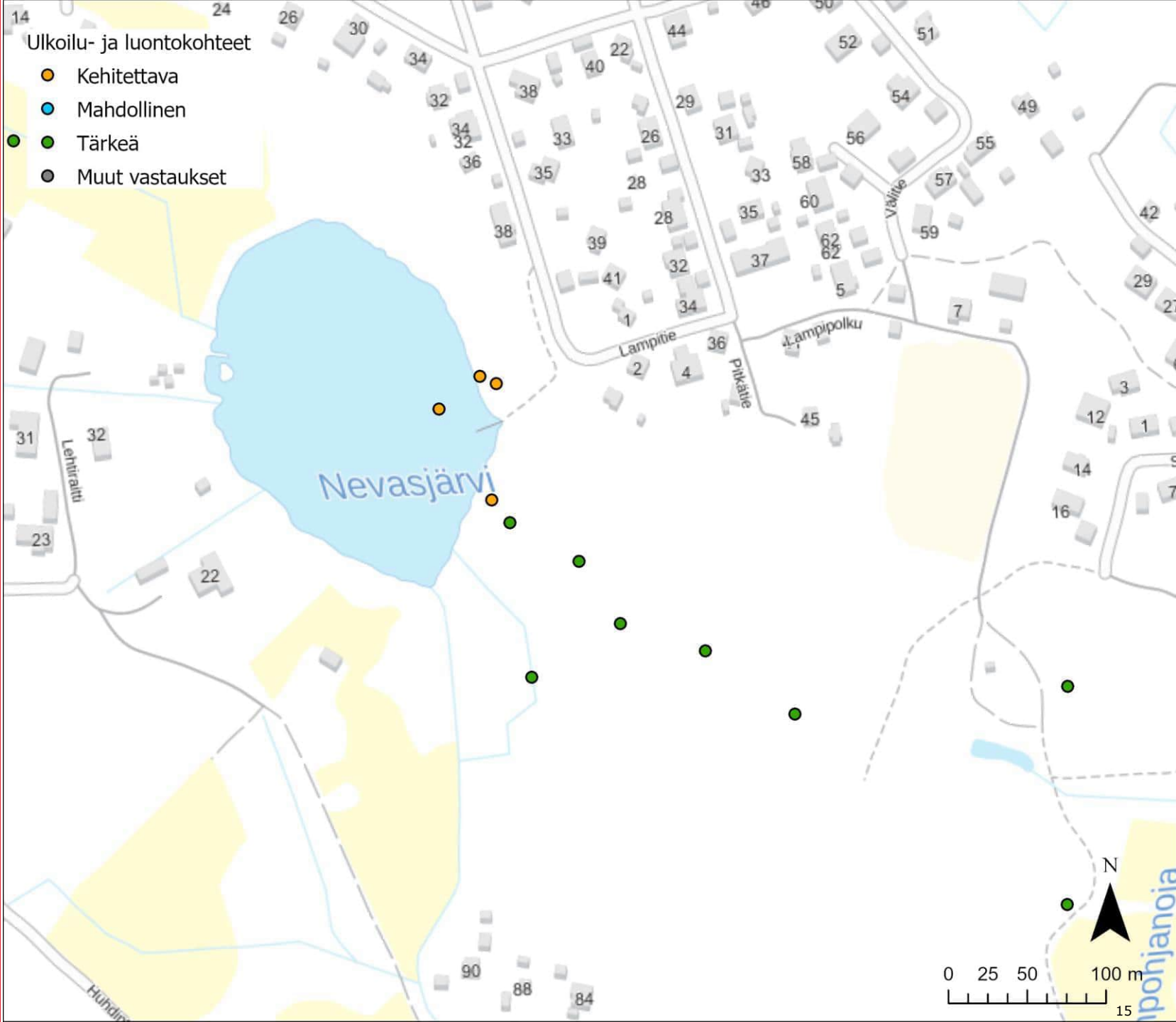
# Ulkoilun tai luonnon kannalta tärkeät paikat: 3. Laureeninkallion eteläosa

- Laureeninkallion eteläosa nousi vastauksissa esille tärkeänä lähiluontokohteena ja ulkoilureittinä.
- Alueella on laajat polkuverkostot.
  - Rakennettua polkua halutaan kuitenkin myös lisää.



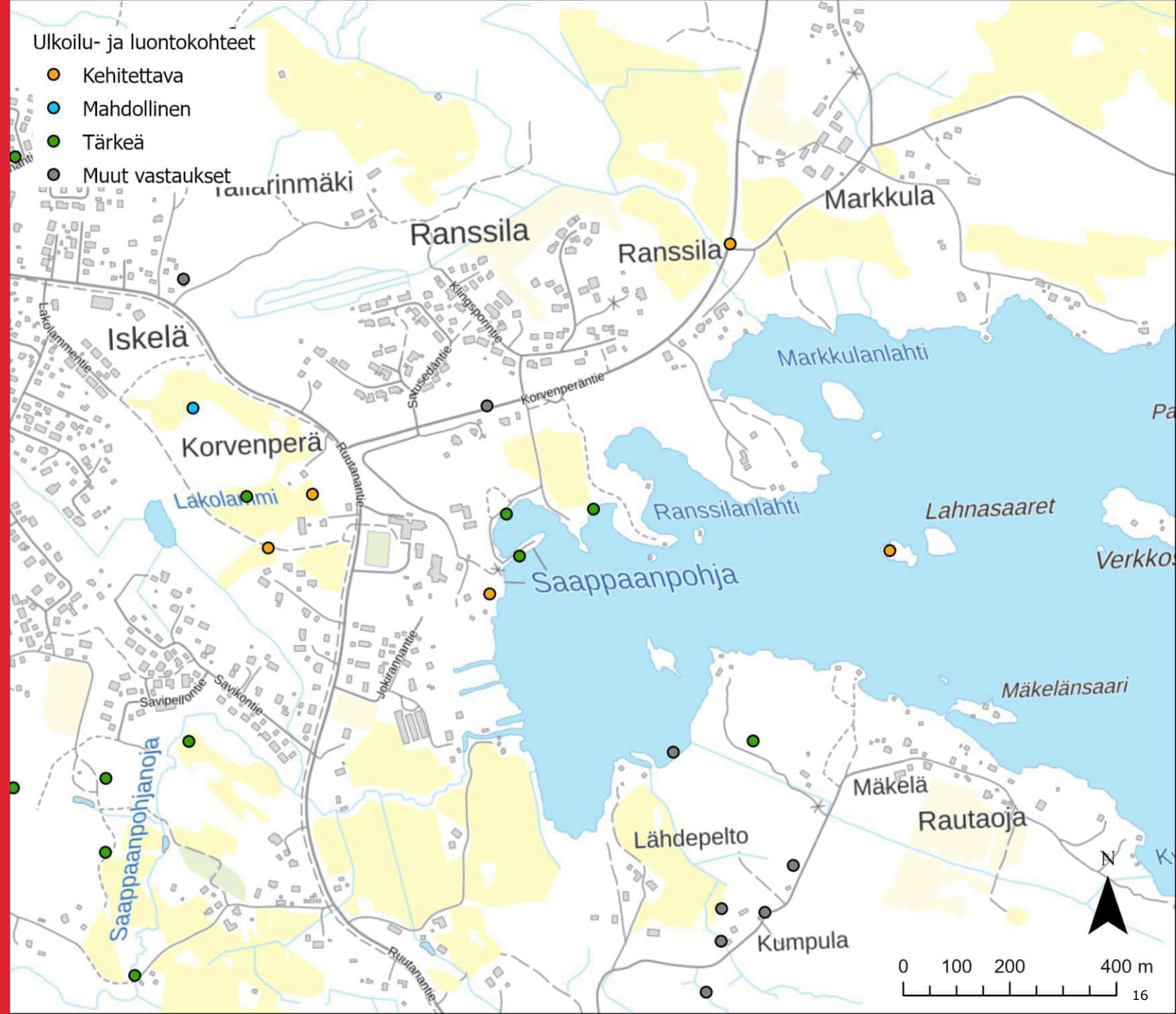
# Ulkoilun tai luonnon kannalta tärkeät paikat: 4. Nevasjärvi

- Nevasjärvi ympäristöineen on vastausten perusteella tärkeä ulkoilu- ja virkistytymisalue sekä uimapaikka.
- Uimapaikka nousi esille useassa vastauksessa kehitettävänä kohteena. Se on Iskelän ok-yhdistyksen ylläpitämä eli kunto riippuu jäsenistön aktiivisuudesta. Kaivataan kaupungilta tukea. Myös rehevöinti mainitaan ongelmana järvellä.
- Myös ulkoilureittien kunnostamista toivotaan.
- Toivotaan, että alue säilyisi maalaismaisemana ja hiihtolatu säilytettäisi.
- Alueen lajisto on monimuotoinen. Hienoa metsää ja puro.
- Alueella on ennallistettavissa oleva ojittamaton suoalue.
- Nevasjärven luoteispuolella olevalla metsä- ja niittyalueella paljon lajistoa, jonka säilyttämistä toivotaan.



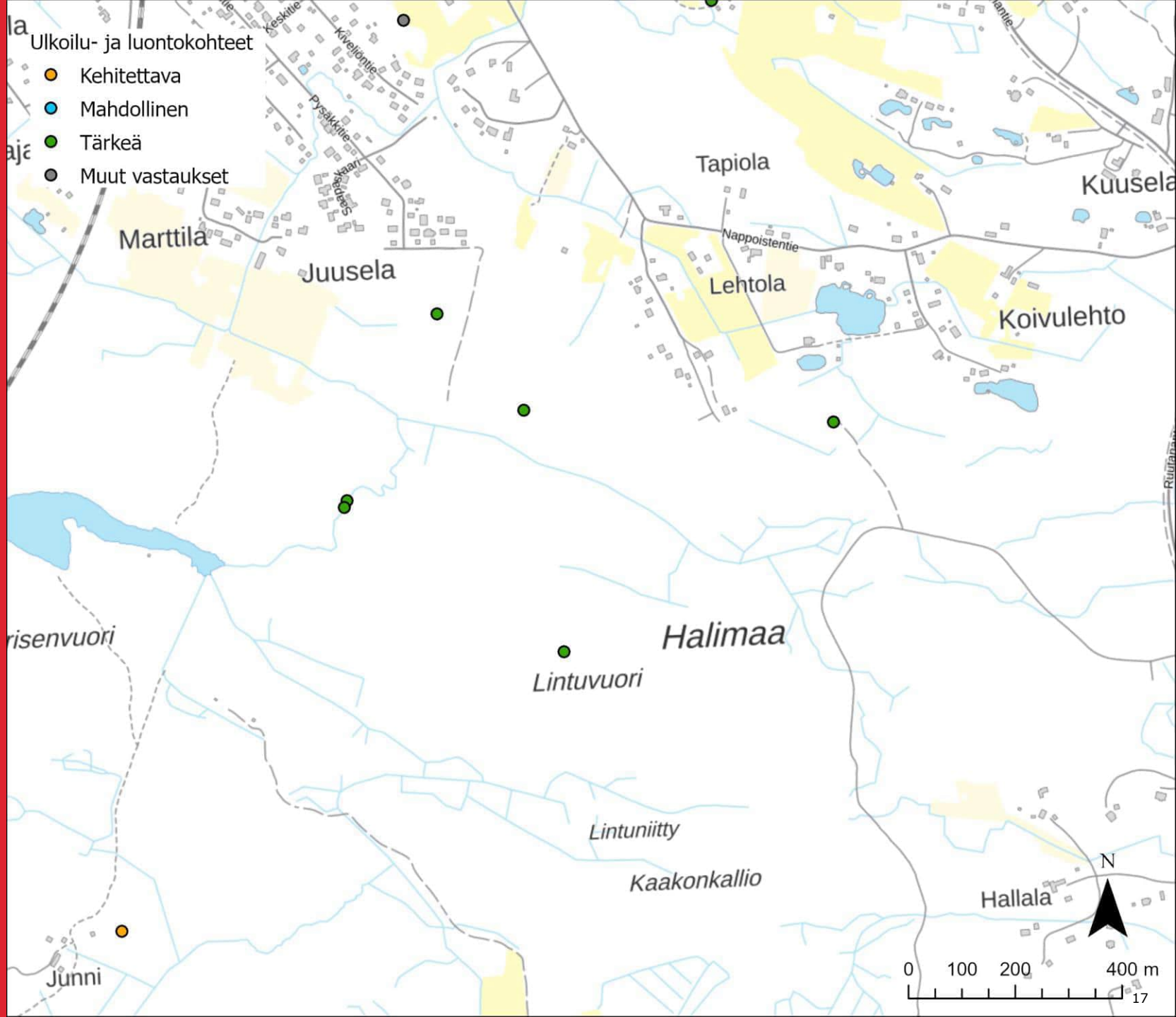
# Ulkoilun tai luonnon kannalta tärkeät paikat: 5. Saappaanpohja lähiympäristöineen

- Saappaanpohjan alue on tärkeä virkistytymisalue mm. uimapaikkana ja veneilyn näkökulmasta.
- Saappaanpohjan pohjoisosassa viitasammakoiden elinaluetta.
- Lahnasaaria voisi hyödyntää ulkoilupaikkana.
- Kotamiljöötä kaivataan Saappaanpohjan ranta-alueelle lähelle koulua.
- Saappaanpohjan eteläpuolella paikallisesti arvokas lehto.
- Korvenperän liikuntareittien kehittämistä toivotaan. Lisäksi alueelta puuttuu pulkkamäki.
- Korvenperäntielle kaivataan pyörätietä.
- Saappaanpohjanojan alueella on hyvät ulkoilureitit ja alue on maisemallisesti arvokas sekä lähiluontokohde. Liitoravia ja muuta arvokasta lajistoa.



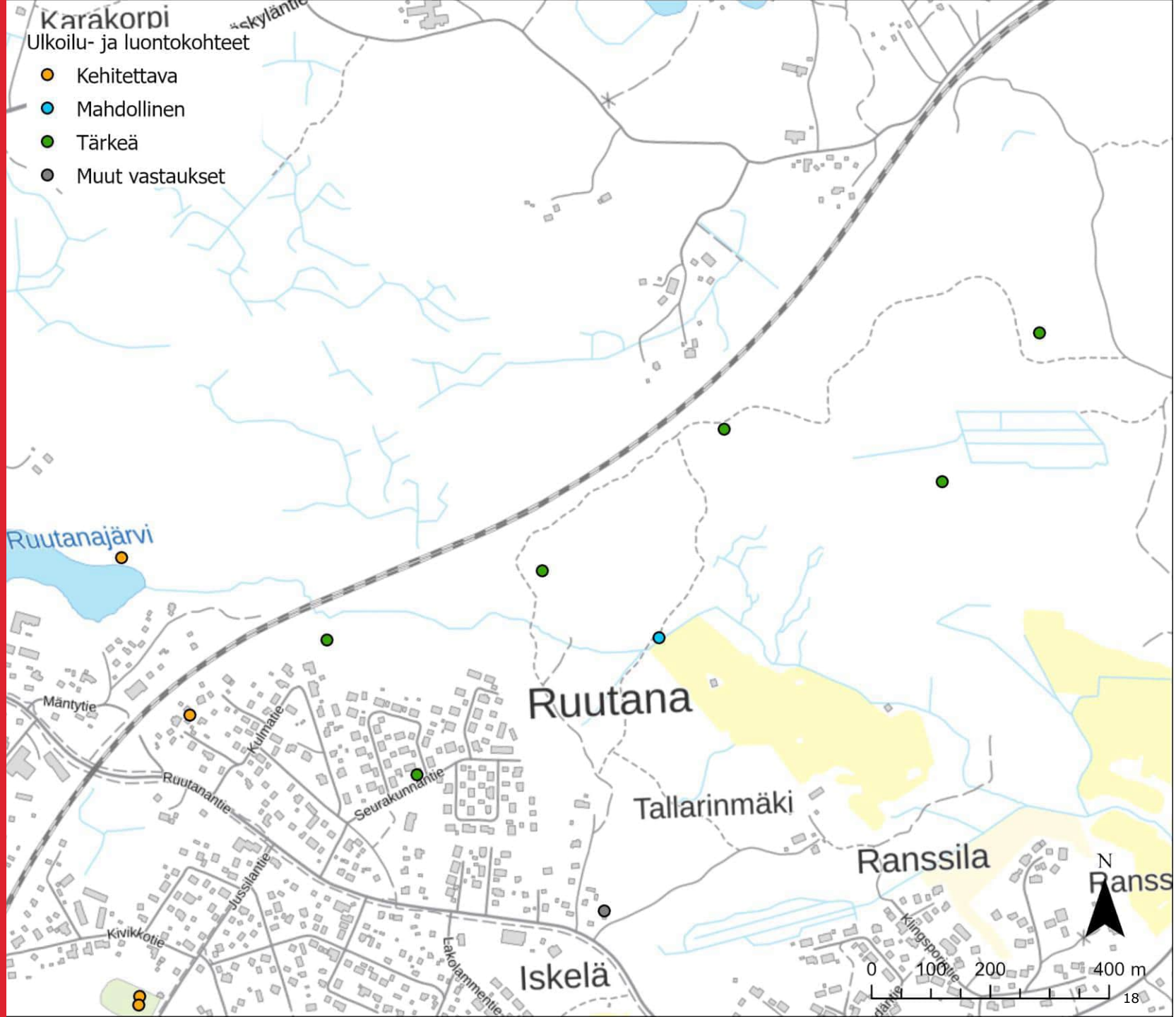
# Ulkoilun tai luonnon kannalta tärkeät paikat: 6. Jussilan eteläpuoli

- Jussilan eteläpuolella oleva alue nousi vastauksissa esille tärkeänä luontokohteena.
- Alueella on vanhaa metsää, kallioita, puroja ja monipuolista lajistoa.
- Aluetta käytetään myös virkistytymiseen. Alueella paljon metsäpolkuja ja se soveltuu sienestykseen ja marjastukseen. Myös tärkeä hiihtoreitti.
- Metsälain 10§ erityisen tärkeä suojeltava luonnontilainen puro ja liito-oravan elinympäristö.
- Hienoa, että Ruutanasta on latuyhteys Asemalle ja siitä eteenpäin Tampereelle asti. Ruutana-Asema-yhdyslatu voisi muina vuodenaikoina olla valaistu pururata. Tuleva tie Ruutanasta Asemalle toivotaan vedettävän niin, että metsäinen latuyhteys säilyy.



# Ulkoilun tai luonnon kannalta tärkeät paikat: 7. Ruutanan pohjoispuoli

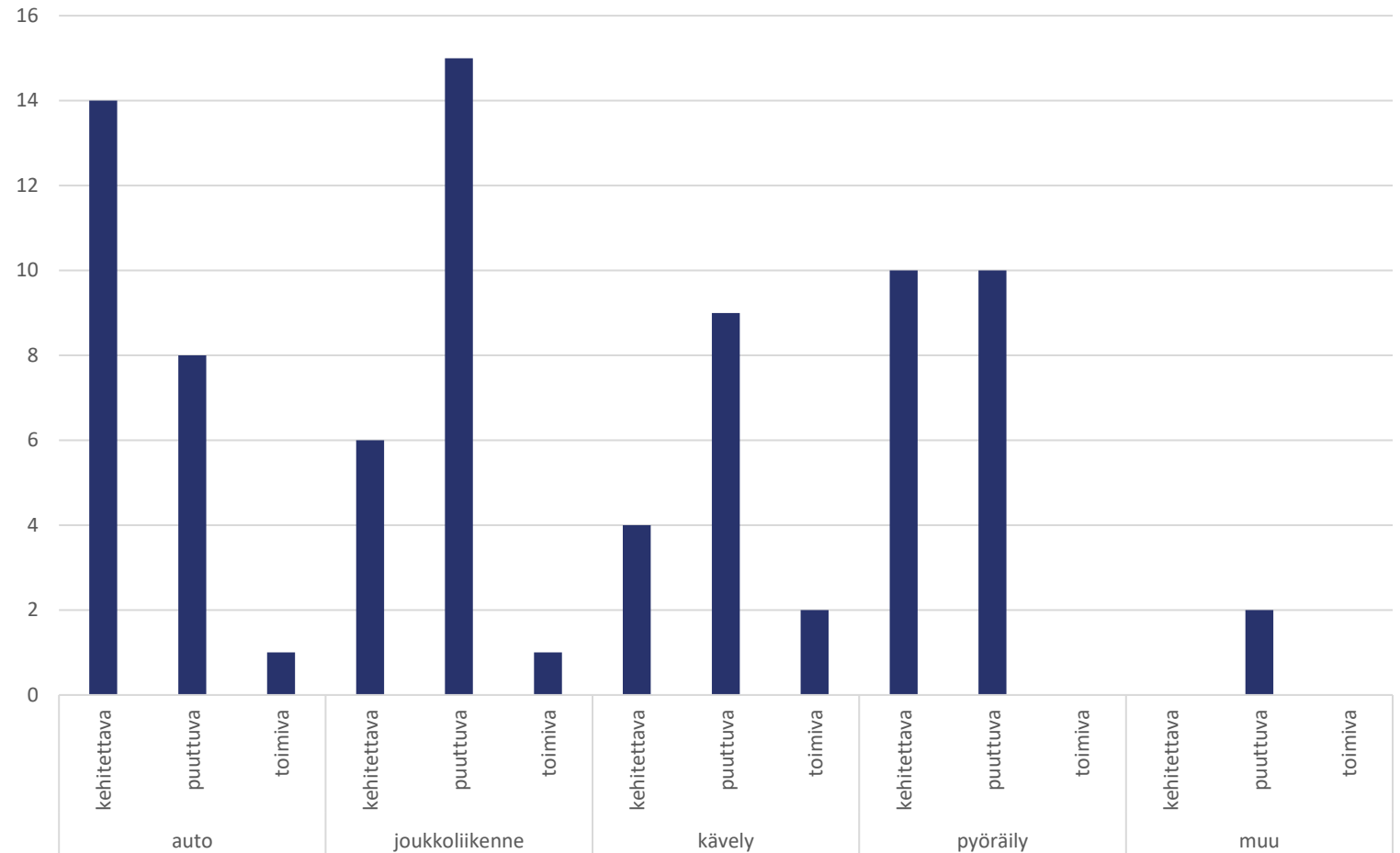
- Ruutanan keskustan pohjoisosan ja radan väliin jäävä metsäalue on tärkeä virkistytymisalue. Alueella mm. polkuja, sienestys- ja marjastusmaastoa ja lenkkeilyaluetta.
- Alueella on luontoarvoja, esim. monipuolista lajistoa. Suunniteltu avohakkuuta, metsää ei haluta supistettavan liian pieneksi.
- Ruutanajärvi mainitaan hienona, luonnonmukaisena virkistysalueena, jonka ympäri olisi hieno saada lenkipolku.
- Iskelän kentän kesäliikuntamahdollisuuksien kehittämistä ja kopin remontointia sekä huussia kaivataan.



# Liikenne- yhteydet

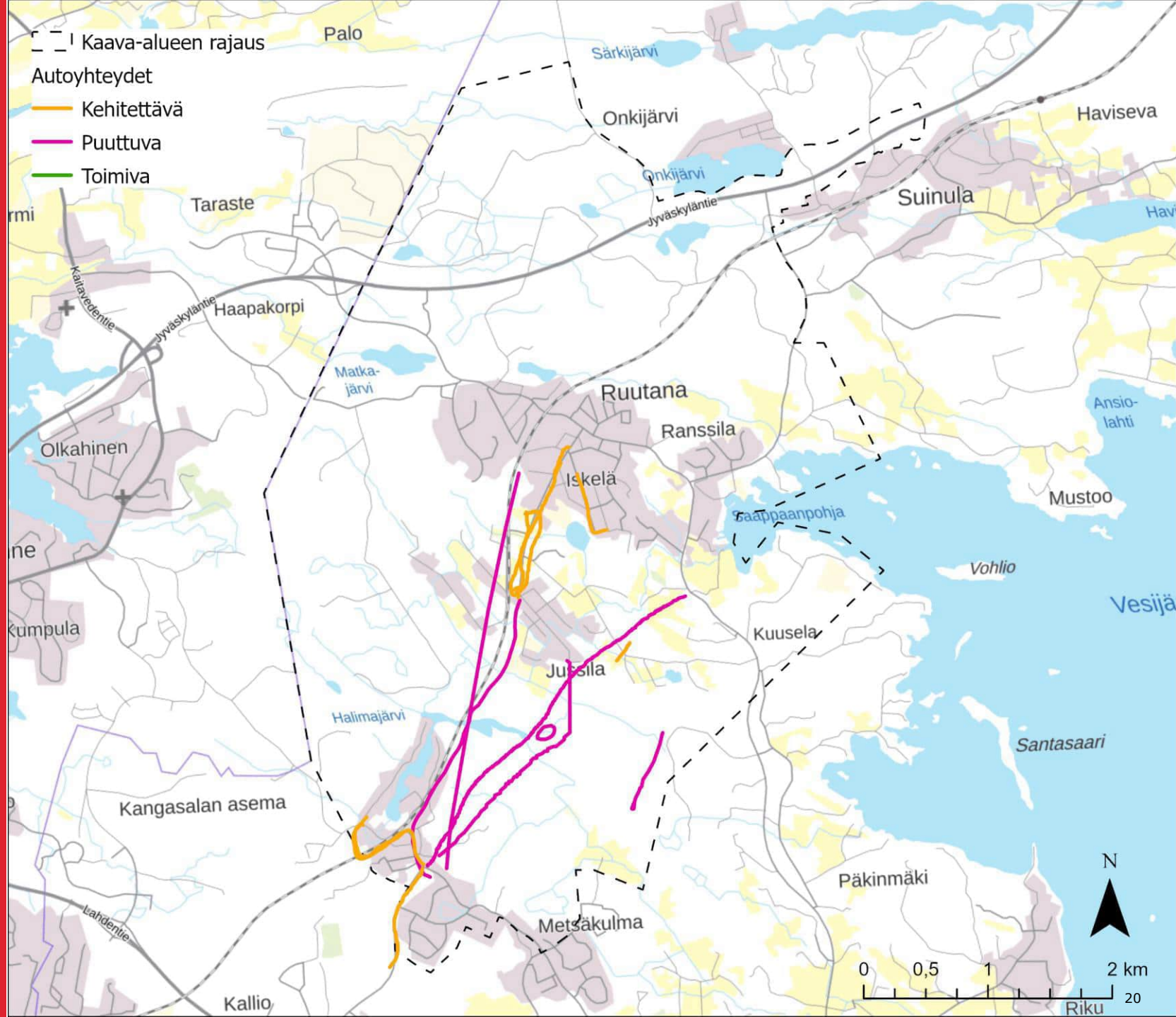
- Lähes kaikki kartalle merkityt liikenneyhteydet olivat puuttuvia tai kehitettäviä yhteyksiä.
- Autoa, joukkoliikennettä ja pyöräilyä koskevia vastauksia oli melko tasaisesti, kävelyä hieman vähemmän.

Liikenneyhteydet: millainen yhteys on kyseessä



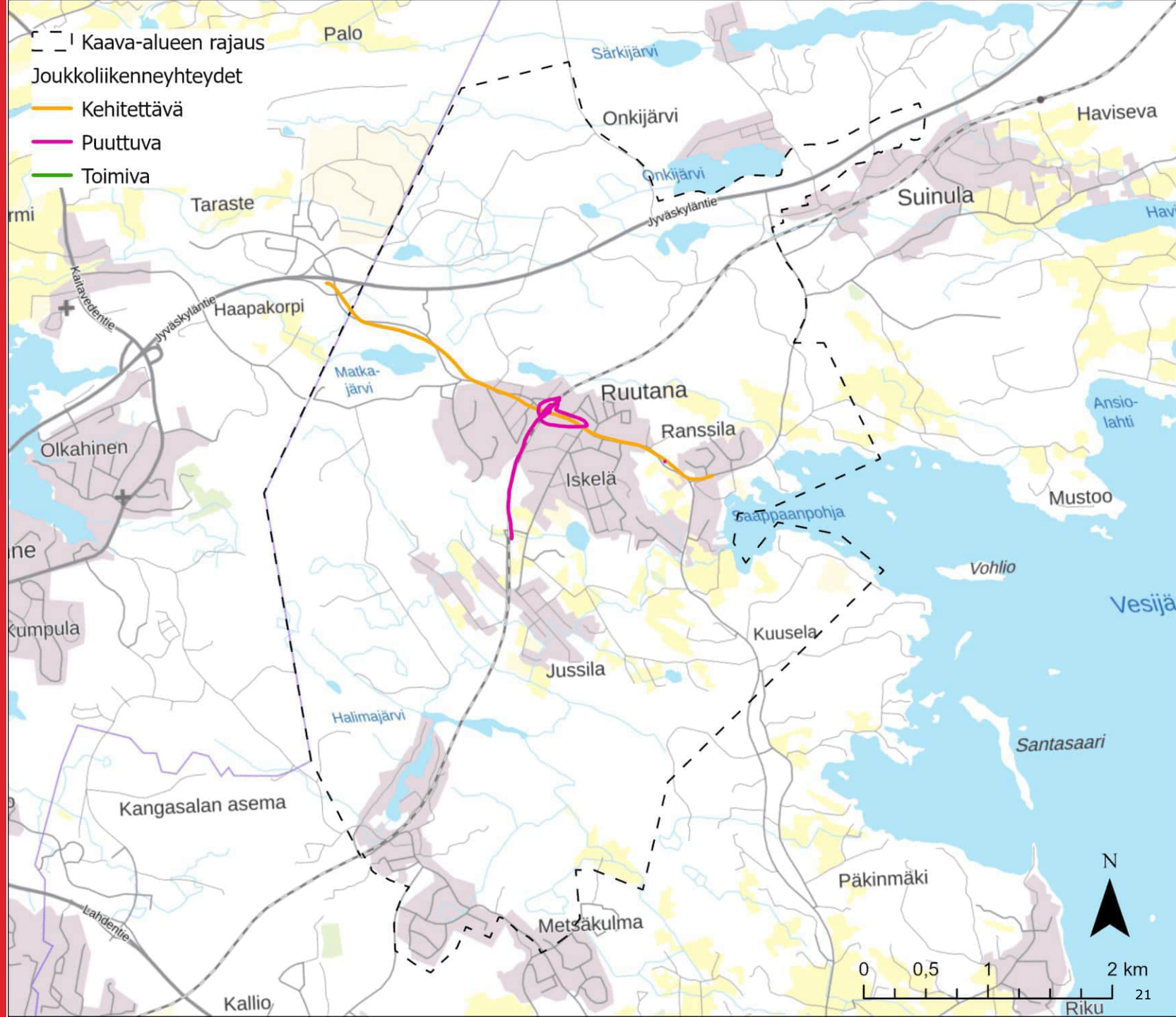
# Liikenne- yhteydet (auto)

- Oheiselle kartalle on koottu autoilua koskevat karttavastaukset luokiteltuna kehitettäviin, puuttuviin ja toimiviin kohteisiin.
- Kaikki vastaukset olivat joko kehitettäviä tai puuttuvia kohteita.
- Yhteyksiä tai niiden parantamista halutaan erityisesti Ruutanan keskusta, Iskelän ja Jussilan alueilta asemanseudulle.



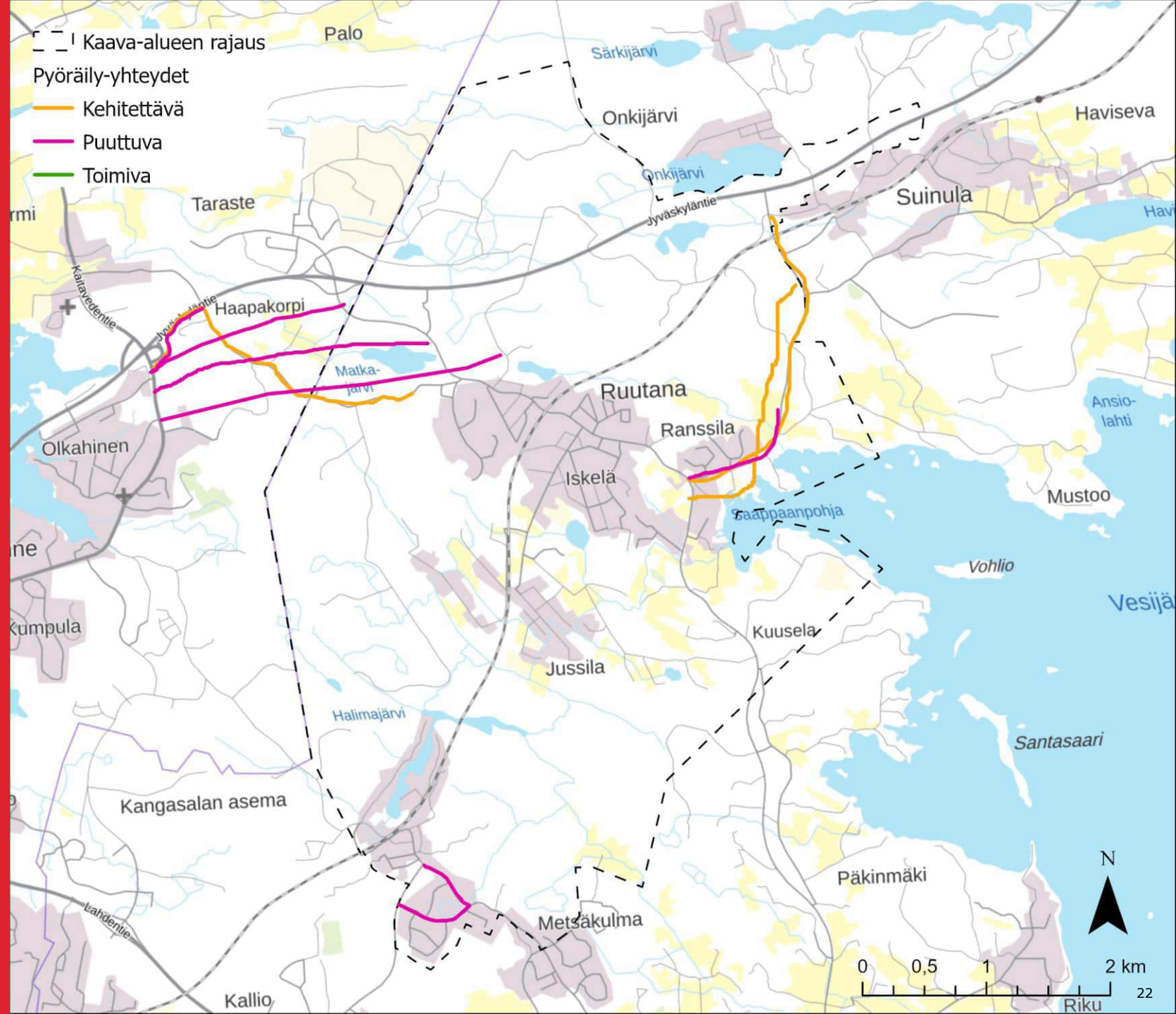
# Liikenne- yhteydet (joukko- liikenne)

- Oheiselle kartalle on koottu joukkoliikennettä koskevat karttavastaukset luokiteltuna kehitettäviin, puuttuviin ja toimiviin kohteisiin.
- Kaikki vastaukset olivat joko kehitettäviä tai puuttuvia kohteita.
- Yhteyksiä tai niiden parantamista halutaan erityisesti Ruutanasta Tampereen suuntaan. Myös Kangasalan keskustan suuntaan ja Vatialaan toivotaan yhteyden kehittämistä.



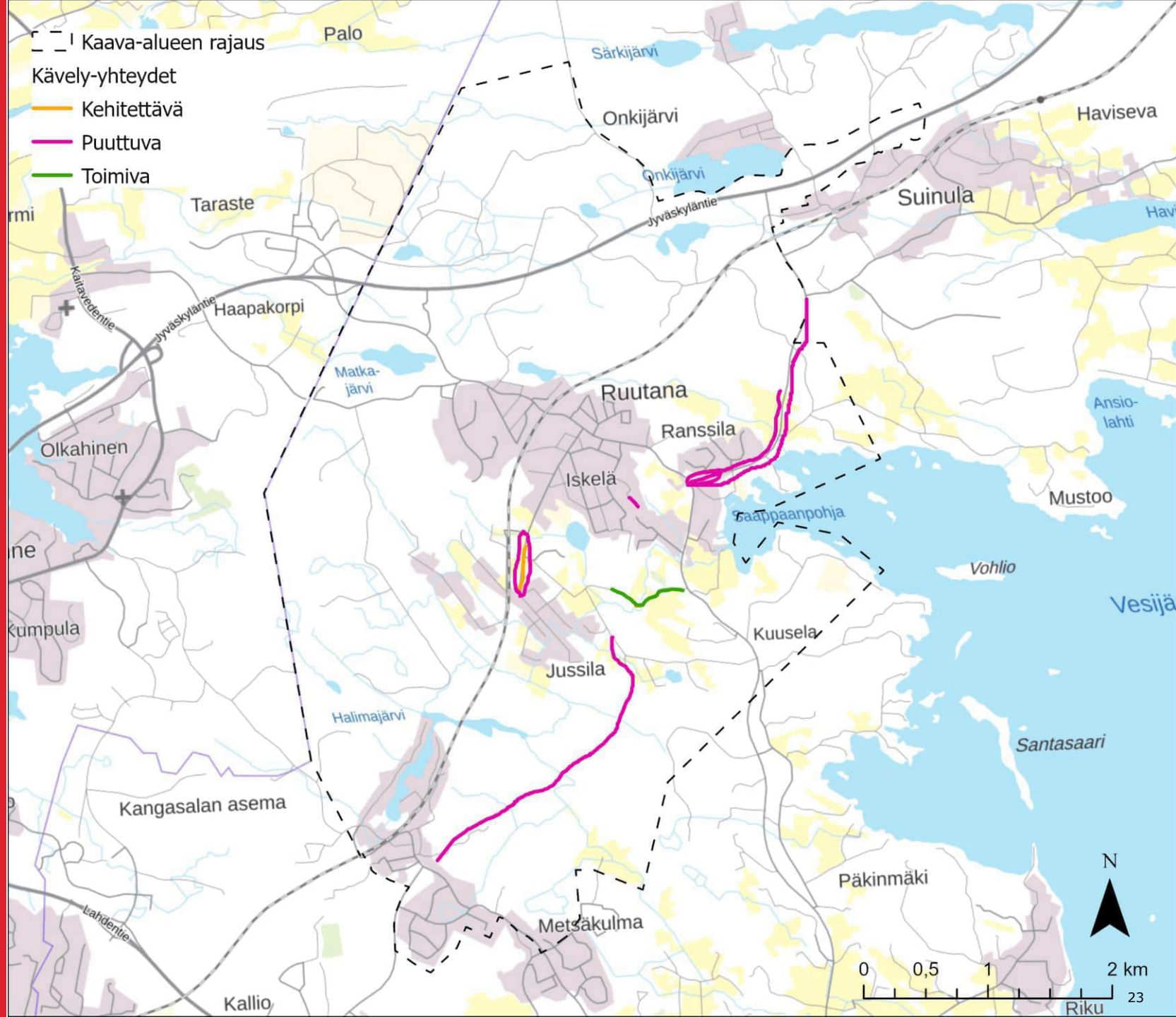
# Liikenne- yhteydet (pyöräily)

- Oheiselle kartalle on koottu pyöräilyä koskevat karttavastaukset luokiteltuna kehitettäviin, puuttuviin ja toimiviin kohteisiin.
- Kaikki vastaukset olivat joko kehitettäviä tai puuttuvia kohteita.
- Yhteyksiä tai niiden parantamista halutaan erityisesti Ruutanasta länteen Tampereen suuntaan sekä Korvenperäntielle Ruutan ja Suinulan välille.



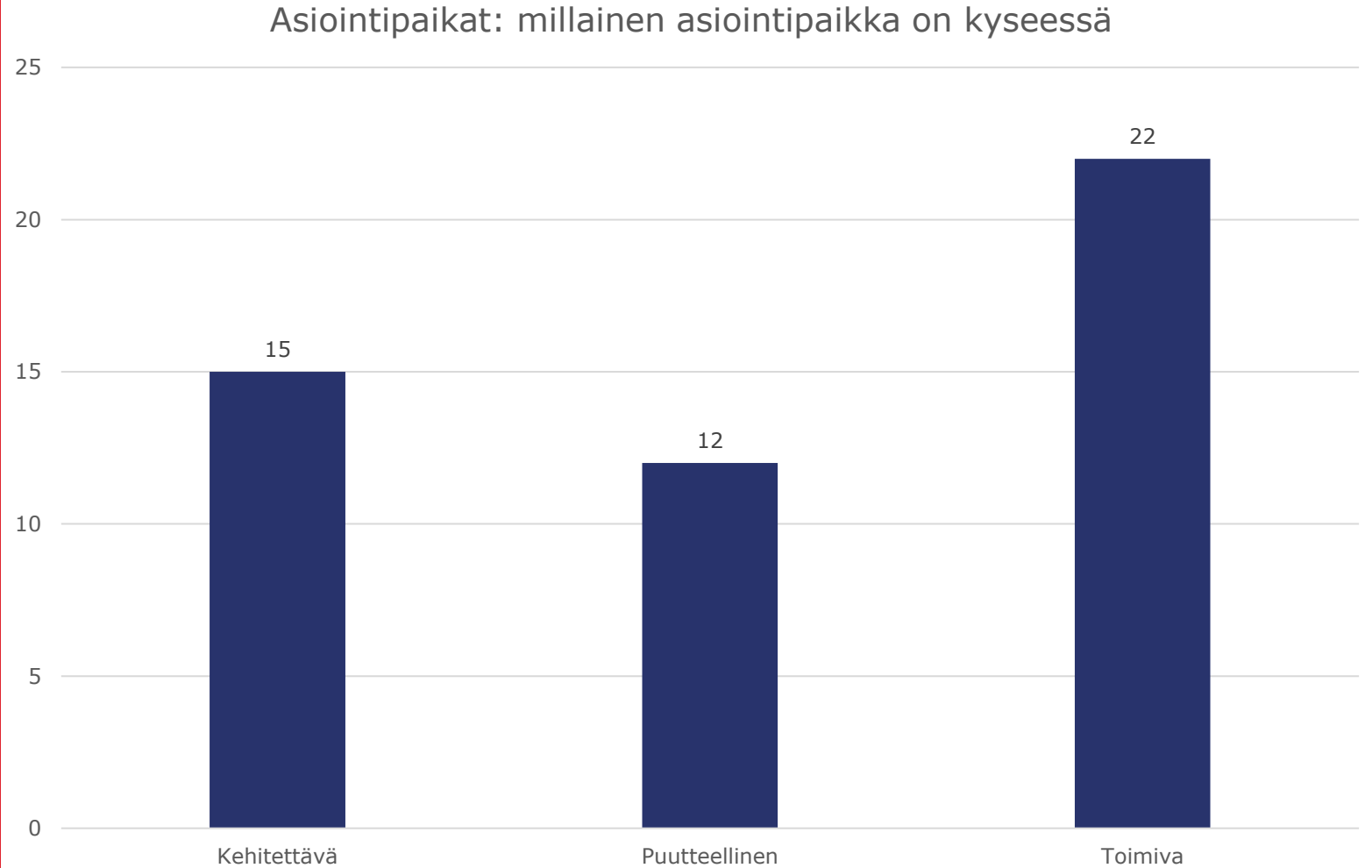
# Liikenne- yhteydet (kävely)

- Oheiselle kartalle on koottu kävelyä koskevat karttavastaukset luokiteltuna kehitettäviin, puuttuviin ja toimiviin kohteisiin.
- Suurin osa vastauksista oli puuttuvia yhteyksiä.
- Yhteyksiä tai niiden parantamista halutaan erityisesti Korvenperäntielle Ruutanan ja Suinulan välille, Jussilaan sekä Jussilan ja Kangasalan aseman väliin.
- Hyvänä yhteytenä mainittiin Huhdintie – toisaalta se mainittiin myös kehitettävänä yhteytenä.



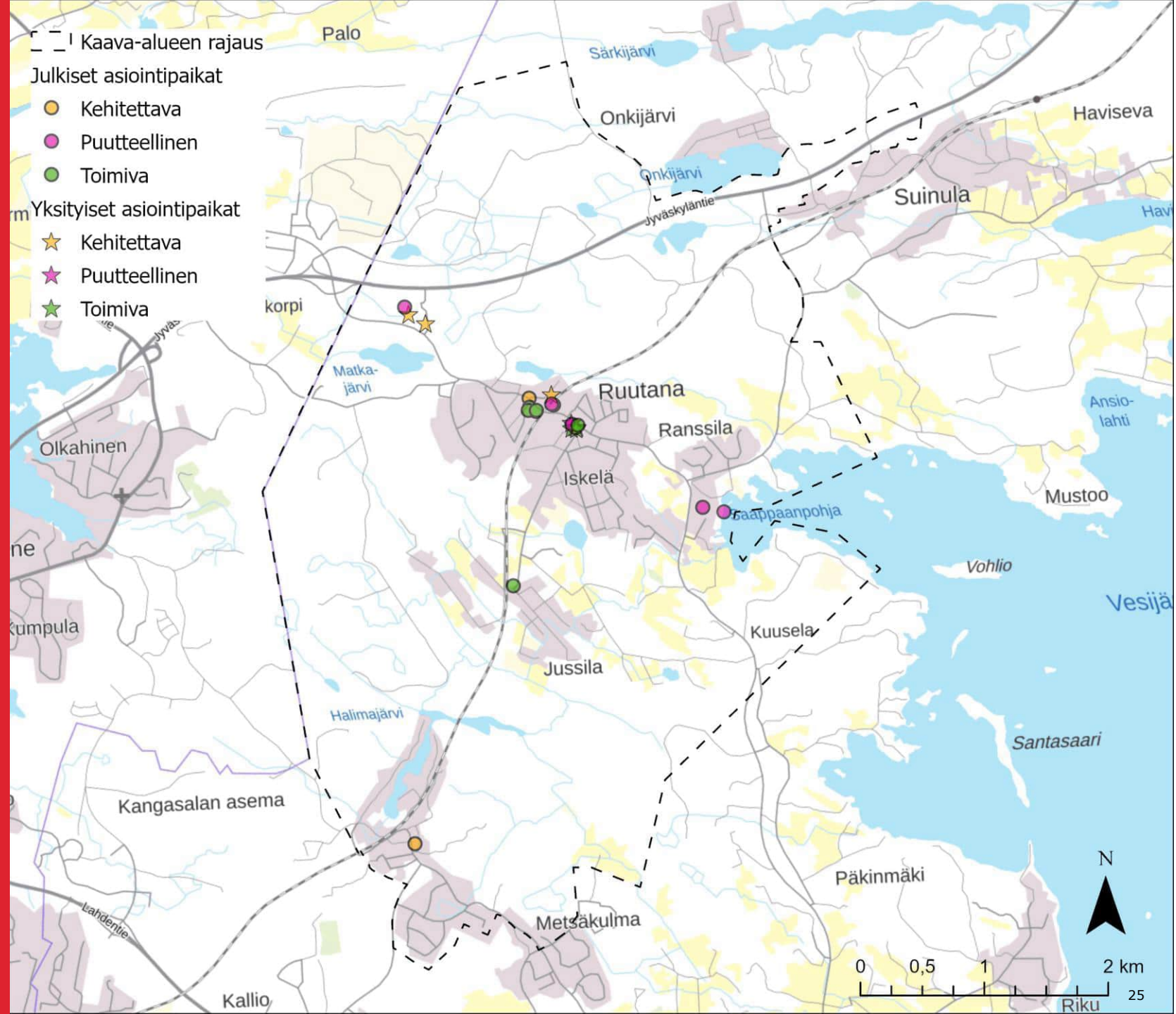
# Asiointipaikat

- Asiointipaikkoihin liittyvät karttavastaukset jakautuivat melko tasaisesti toimivien, kehitettävien ja puutteellisten asiointipaikkojen osalta. Toimivat asiointipaikat hieman korostuivat vastauksissa.



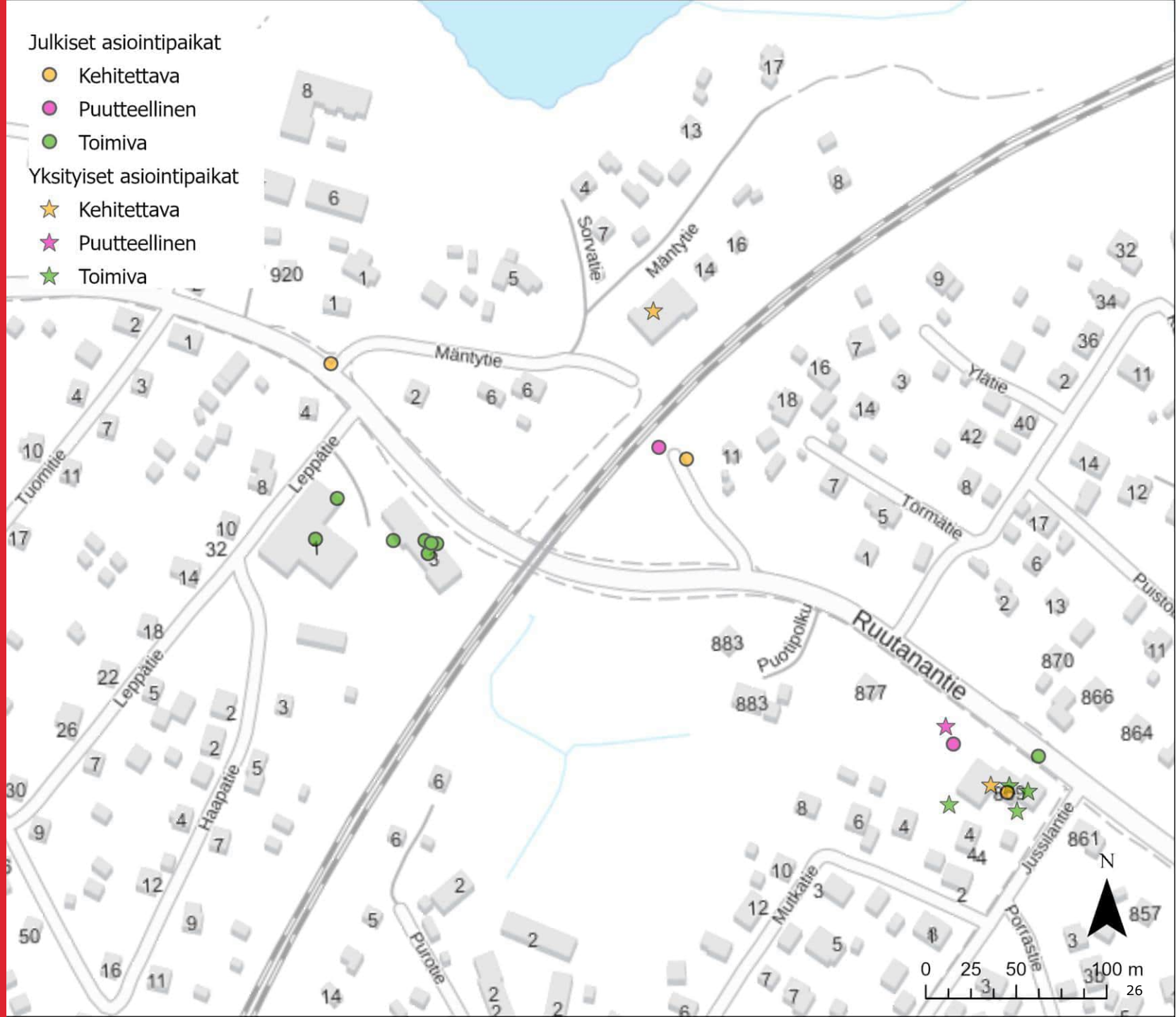
# Asiointipaikat (kartta)

- Oheiselle kartalle on koottu asiointipaikkoja koskevat karttavastaukset luokiteltuna kehitettäviin, puutteellisiin ja toimiviin kohteisiin. Lisäksi aineisto on luokiteltu julkisiin ja yksityisiin asiointipaikkoihin.
- Vastaukset ovat painottuneet keskustaan (katso sivu 26)
- Ruutan koulun ja uimarannan alueelle kaivataan virkistyspalveluita. Palveluista mainittiin ulkoleikkipaikka koululaisille ja avantosauna pukuhuoneineen.
- Aseman leikkikenttä mainittiin kehitettävänä palveluna. Nykyään kenttä hieman huonokuntoinen ja alueen suunnitelmia ajatellen riittämätön.
- Ruutanantien Shellin alueen kehittämistä toivottiin.
  - Shellin takana olevan teollisuusalueen rakentaminen
  - Lisää palveluita ja yrityksiä Shellin viereen: esim. autopesula, nykyisen kaupan laajentaminen tai toinen kauppa.



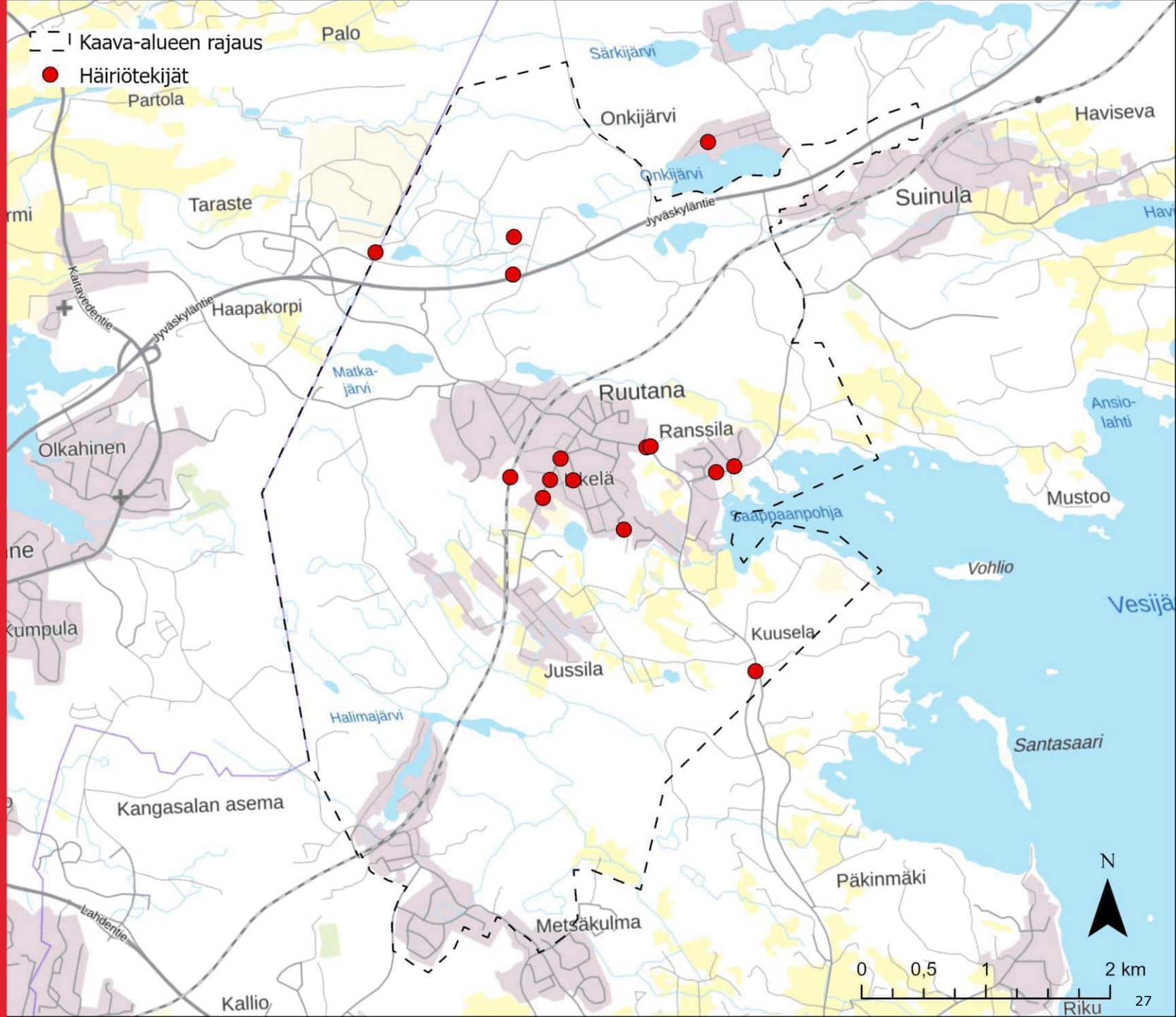
# Asiointipaikat (kartta)

- Oheiselle kartalle on koottu Ruutanan keskustan asiointipaikkoja koskevat karttavastaukset luokiteltuna kehitettäviin, puuttuviin ja toimiviin kohteisiin.
- Erityisesti Ruutanan K-Marketia, terveysasemaa ja päiväkotia pidetään yleisesti toimivina palveluina.
- Ruutanaan toivotaan junaseisaketta odotustiloineen.
- Nykyisen kaupan lisäksi kaivataan toista kauppaa ja ravintolaa. Myös nykyisen kaupan kehittäminen ja laajentaminen mainittiin toiveena.
- Myös Ruutanan Oluthuoneen kehittämistä toivotaan, nykyistä sijaintia pidettiin heikkona.



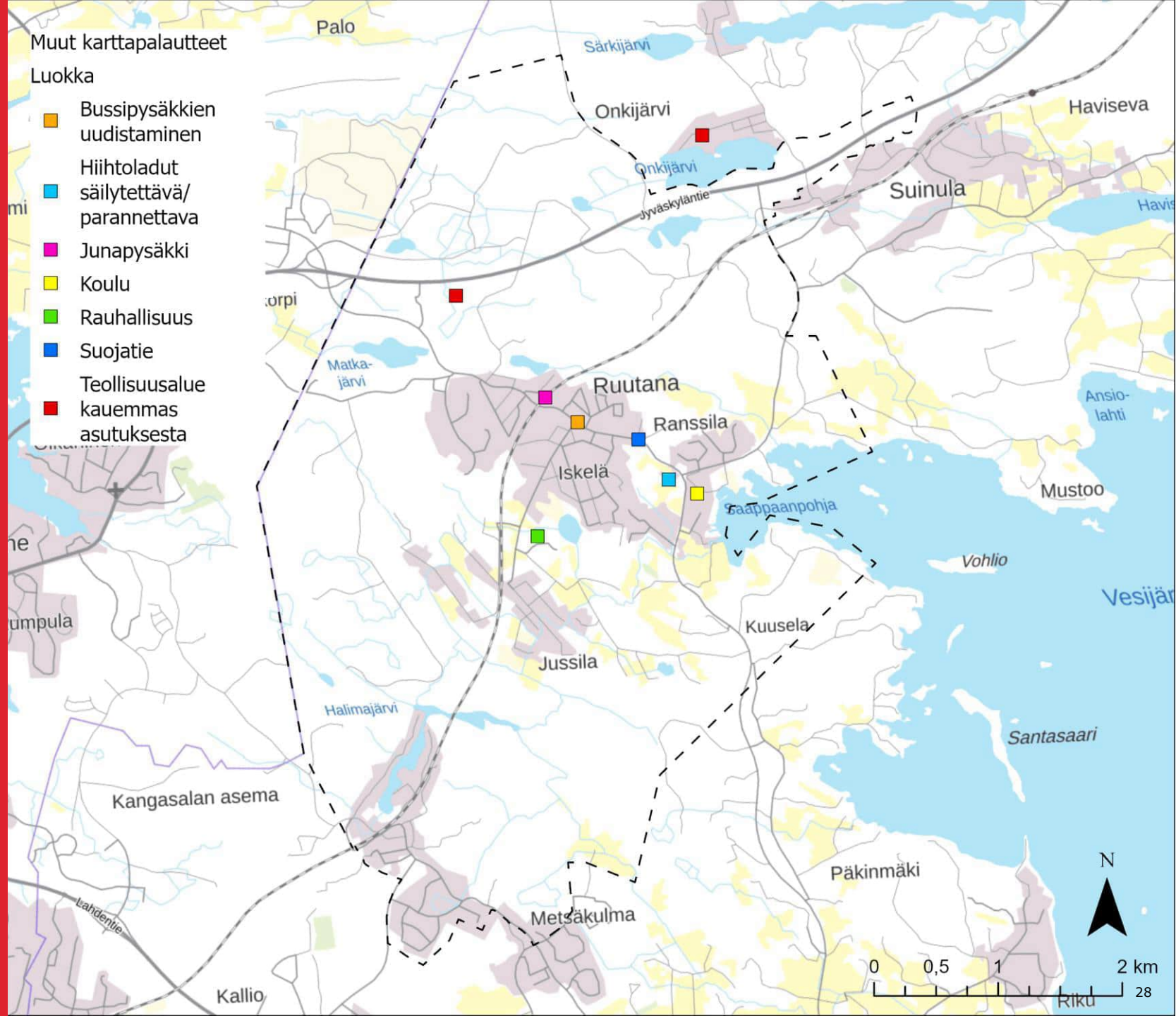
# Häiriötekijät

- Oheiselle kartalle on koottu häiriötekijöitä koskevat karttavastaukset.
- Yleisimmin häiriötekijöitä koskevat vastaukset liittyivät liikenteen aiheuttamaan meluun tai liikenneturvallisuuteen.
- Muutamassa vastauksessa esiintyneitä teemoja Tarastenjärven melu- ja hajuhaitat sekä nuorison häiriköinti.
- Yksittäisissä vastauksissa esiin nousi mm. tulvaherkkyys Ala-Iskelässä ja toimimaton hulevesijärjestelmä.



# Muut asiat

- Oheiselle kartalle on koottu muita asioita koskevat karttavastaukset luokiteltuna vastausten pääteeman mukaisesti luokkiin.
  - Vastaukset painottuneet Ruutanan keskustaajamaan.
- Vastaukset jakoutuivat hyvin paljon eri teemoihin. Vastauksissa esiin nousseita teemoja olivat mm. alueen rauhallisuus, teollisuusalueen sijoittaminen kauemmas asutuksesta ja rautatieyhteys. Myös nykyisen koulun kapasiteetin riittävyttä pohdittiin mikäli alue kehittyi.



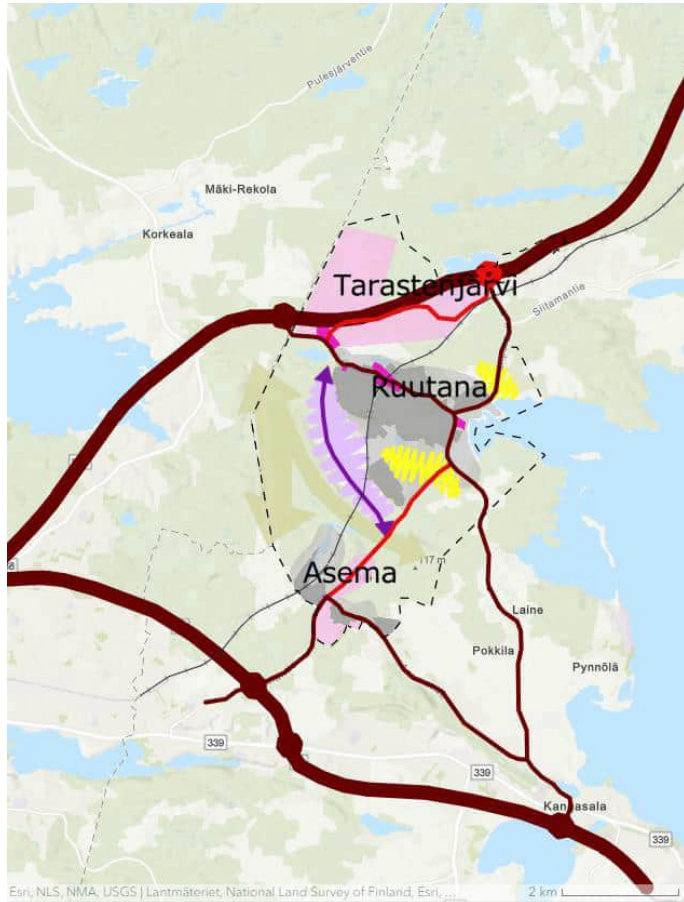
# Yhteenveto osalliskyselyn tuloksista

- Osalliskyselyyn vastasi 57 henkilöä. Vastaajat painottuivat erityisesti 35-44-vuotiaisiin – myös 45-64-vuotiaiden vastaajien osuus oli merkittävä. Vastaajat olivat pääosin suunnittelualueen asukkaita ja/tai suunnittelualueella olevan kiinteistön omistajia.
- Rauhallisuus ja luonto ovat suunnittelualueetta kuvaavia asioita ja merkittäviä syitä asua alueella. Metsät polkuineen ovat tärkeitä virkistäytymiskohteita asukkaille.
- Monet vastaajat pitävät liikenneyhteyksiä riittämättöminä. Erityisesti joukkoliikenneyhteyttä Tampereen suuntaan ja pyöräily sekä kävely-yhteyksien kehittämistä Tampereen suuntaan ja Korvenperäntiellä.
- Ruutanan keskustan palveluista päivittäistavarakauppaa, terveysasemaa ja päiväkotia pidetään toimivina ja niiden säilymistä toivotaan. Toisaalta keskustaan toivotaan myös lisää palveluja, kuten ravintolaa ja toista kauppaa tai kaupan laajentamista. Keskustan ulkopuolelta erityisesti Ruutanan Shellin alue nousi esiin kehitettävä kohteena.
- Nykyisin häiriötekijöistä merkittävimpiä alueella ovat liikenteen aiheuttamaan meluun tai liikenneturvallisuuteen liittyvät asiat.
- Teollisuusalueen ei haluta tulevan lähelle asutusta.

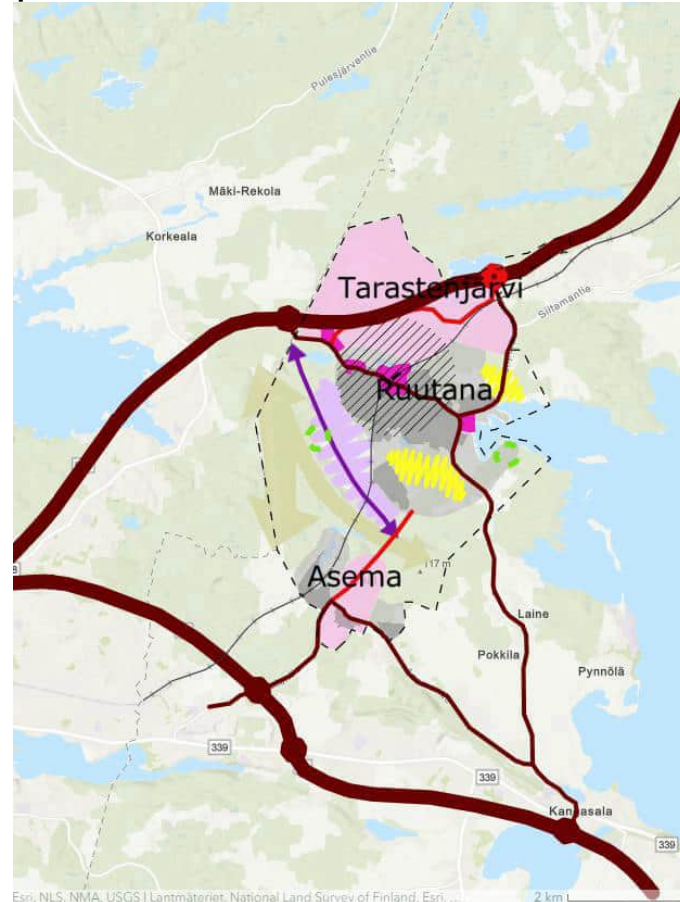
# OAS ja kehityskuvapalautteet

# Kehityskuvat

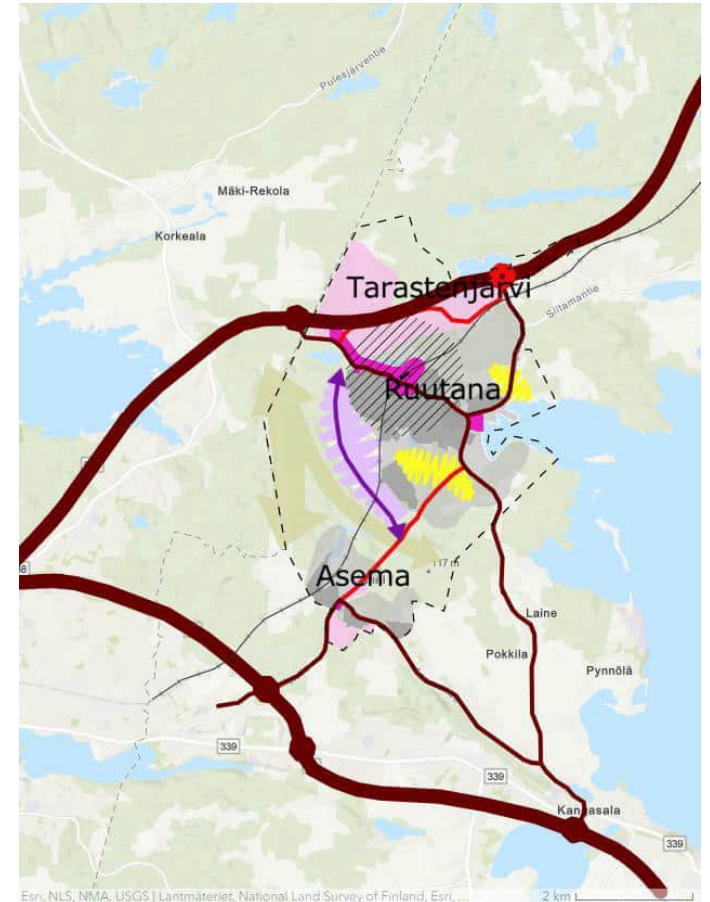
Vähittäisen tiivistymisen vaihtoehto:



Elinkeinojen kehittämiseen painottuva vaihtoehto:



Asumiseen painottuva vaihtoehto:



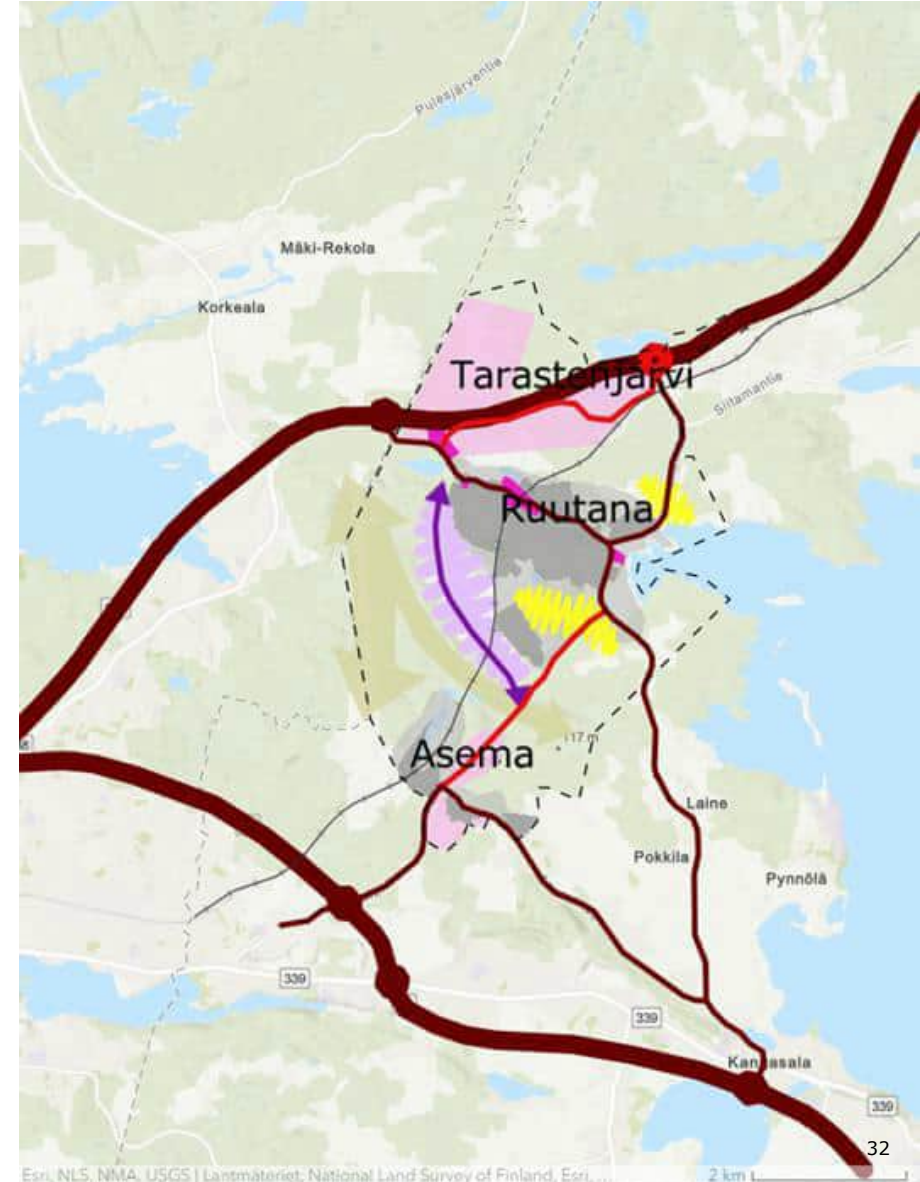
# Vähittäisen tiivistymisen vaihtoehto

## Hyvät asiat

- Hyvinä puolina vähittäisen tiivistymisen vaihtoehdossa nousi esille erityisesti seuraavat asiat:
  - Ruutanan olemus ei muutu liikaa
  - Luonto säilyy
  - Asukasmäärä ei kasva liikaa
  - Pientaloalueita tulee lisää
  - Tieverkoston kehittyminen

## Puutteelliset asiat

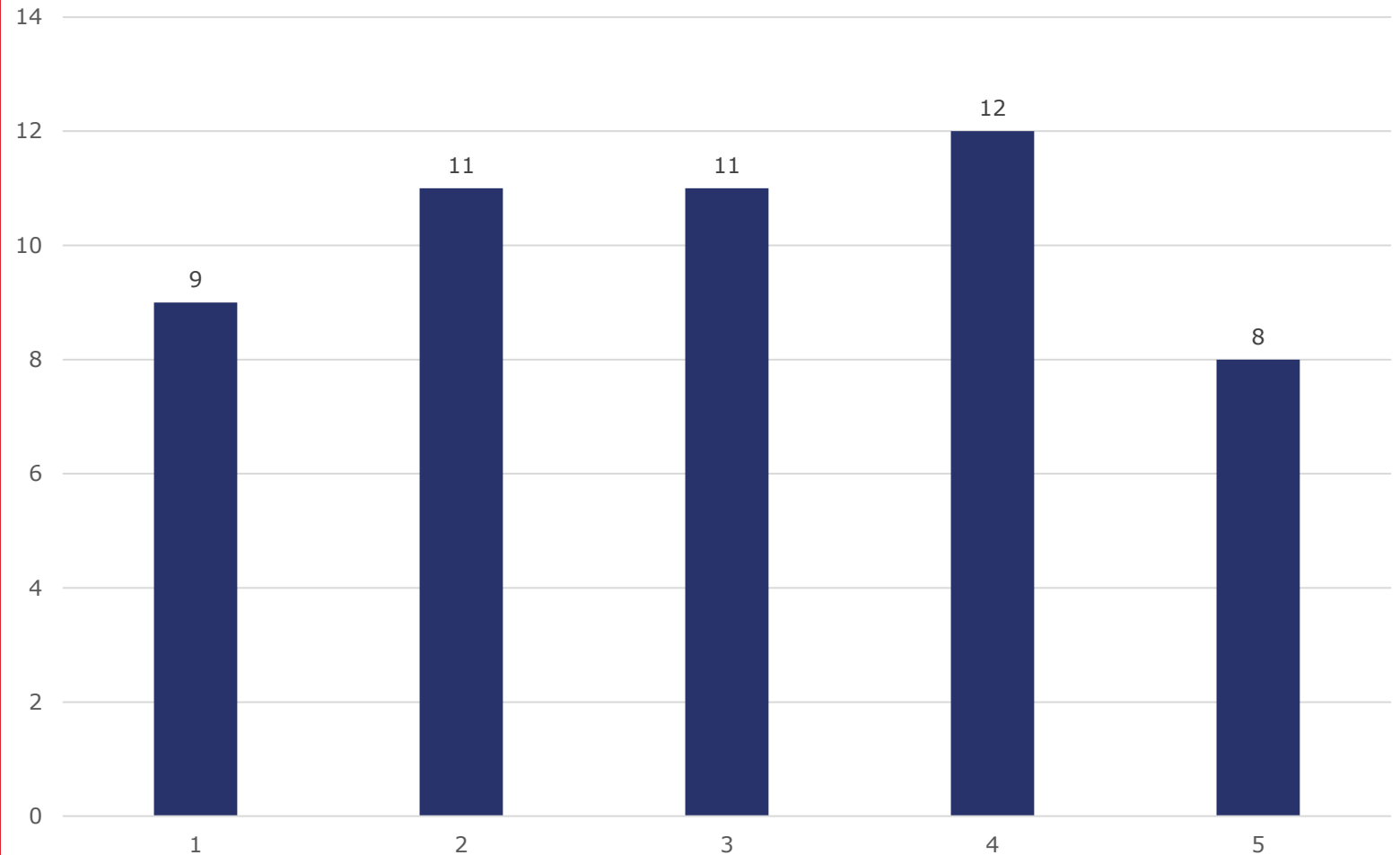
- Puutteellisina asioina vähittäisen tiivistymisen vaihtoehdossa nousi esille erityisesti seuraavat asiat:
  - Heikko joukkoliikenneratkaistu, ei lähijunaliikennettä (hyvin usein mainittu asia)
  - Yritysalueen laajeneminen
  - Liian suppea/liian vähän pientalotontteja



# Vähittäisen tiivistymisen vaihtoehto: Pisteytys

- Vähittäisen tiivistymisen vaihtoehto sai melko tasaisesti kaikkia pisteitä, eniten korostuivat pisteet 2-4.
- Pisteiden keskiarvo oli 2,98.
- Pisteet jakautuivat melko tasaisesti kaikkien pistemäärien välillä, painottuen kuitenkin pisteisiin 2-4.
- Vastaukset jakautuivat voimakkaasti, sillä osa vastaajista pitää hyvänä, että Ruutanen ei muutu liikaa ja asukasmäärä ei kasva paljoa, kun taas osa vastaajista näkee huonona mm. joukkoliikennetkaisu (ei esim. edellytyksiä lähijunalle) ja teollisuusalueen laajenemisen.

Vähittäisen tiivistymisen vaihtoehdon pisteet



# Elinkeinojen kehittämiseen painottuva vaihtoehto

## Hyvät asiat

- Hyvinä puolina elinkeinojen kehittämiseen painottuvassa vaihtoehdossa nousi esille erityisesti seuraavat asiat:
  - Joukkoliikenteen parantuminen, erityisesti lähijunaliikenne (useita mainintoja)
  - Yritysten ja elinkeinojen kannalta hyvä
  - Palveluita lisää

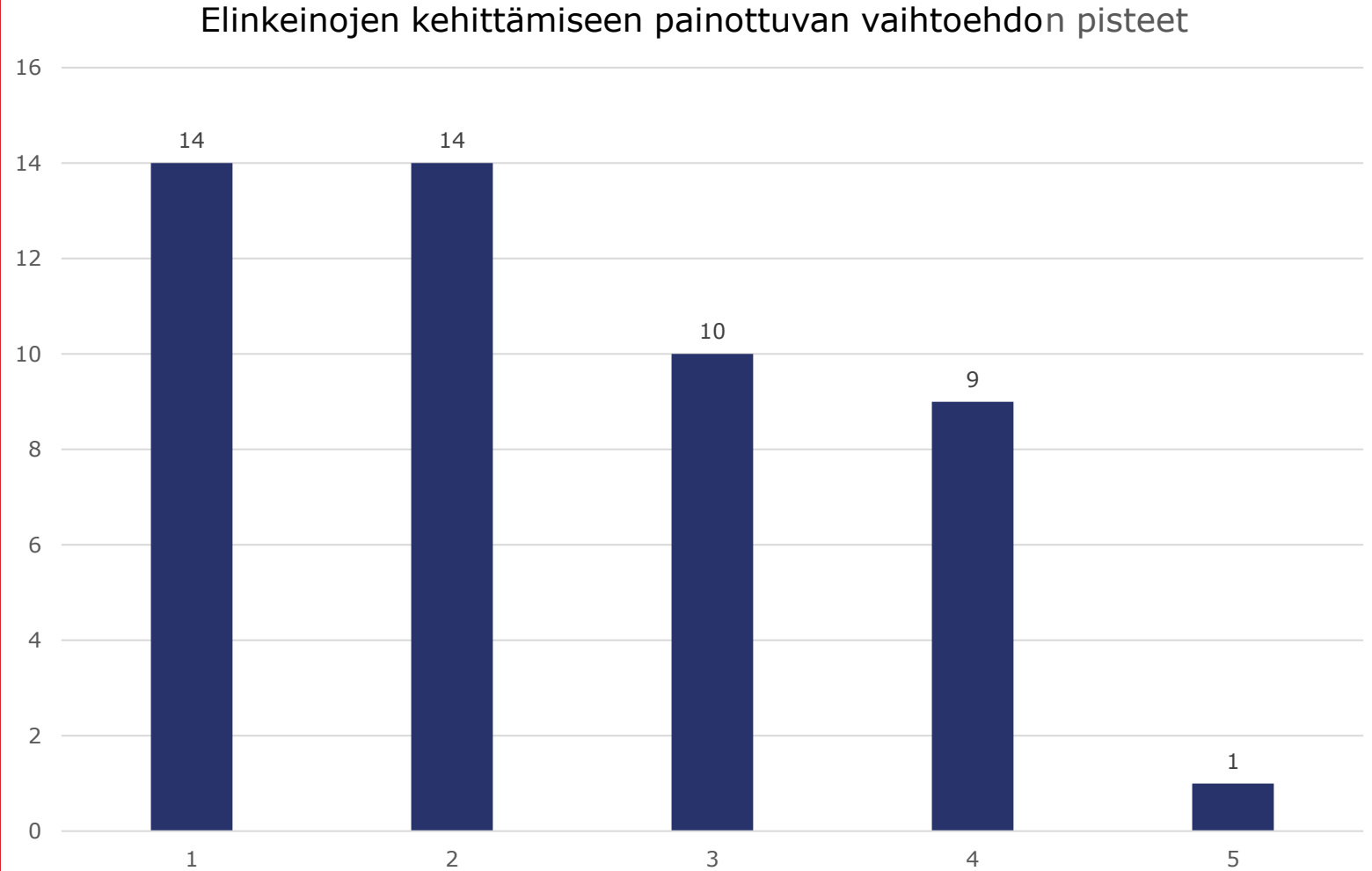
## Puutteelliset asiat

- Puutteellisina asioina elinkeinojen kehittämiseen painottuvassa vaihtoehdossa nousi esille erityisesti seuraavat asiat:
  - Luontoarvot
  - Liikennemäärien kasvu
  - Yritys- ja teollisuusalueen laajeneminen lähelle asutusta
  - Vatialantien jatkeen vain osittainen toteutuminen



# Elinkeinojen kehittämiseen painottuva vaihtoehto: Pisteytys

- Elinkeinojen kehittämiseen painottuvan vaihtoehdon pisteissä korostuivat erityisesti pienemmät pistemäärät.
- Pisteiden keskiarvo oli 2,35.
- Pisteet painottuivat eniten pieniin pistemääriin (1-2) ja vain yksi vastaaja antoi vaihtoehdolle 5 pistettä.
- Taustalla pienissä pistemäärissä erityisesti asukkaiden negatiivinen näkemys kasvaviin liikennemääriin, teollisuusalueen laajenemiseen lähelle asutusta ja luontoarvot.
- Isommissa pistemäärissä erityisesti joukkoliikenteen paraneminen ja palvelut taustalla.



# Asumiseen painottuva vaihtoehto

## Hyvät asiat

- Hyvinä puolina asumiseen painottuvassa vaihtoehdossa nousi esille erityisesti seuraavat asiat:
  - Lähijunaliikenne (useita vastauksia)
  - Tonttien ja asukkaiden määrä kasvaa
  - Palvelutarjonnan kehitys
  - Teollisuus painottuu vt-9 ja Tarastenjärven alueelle

## Puutteelliset asiat

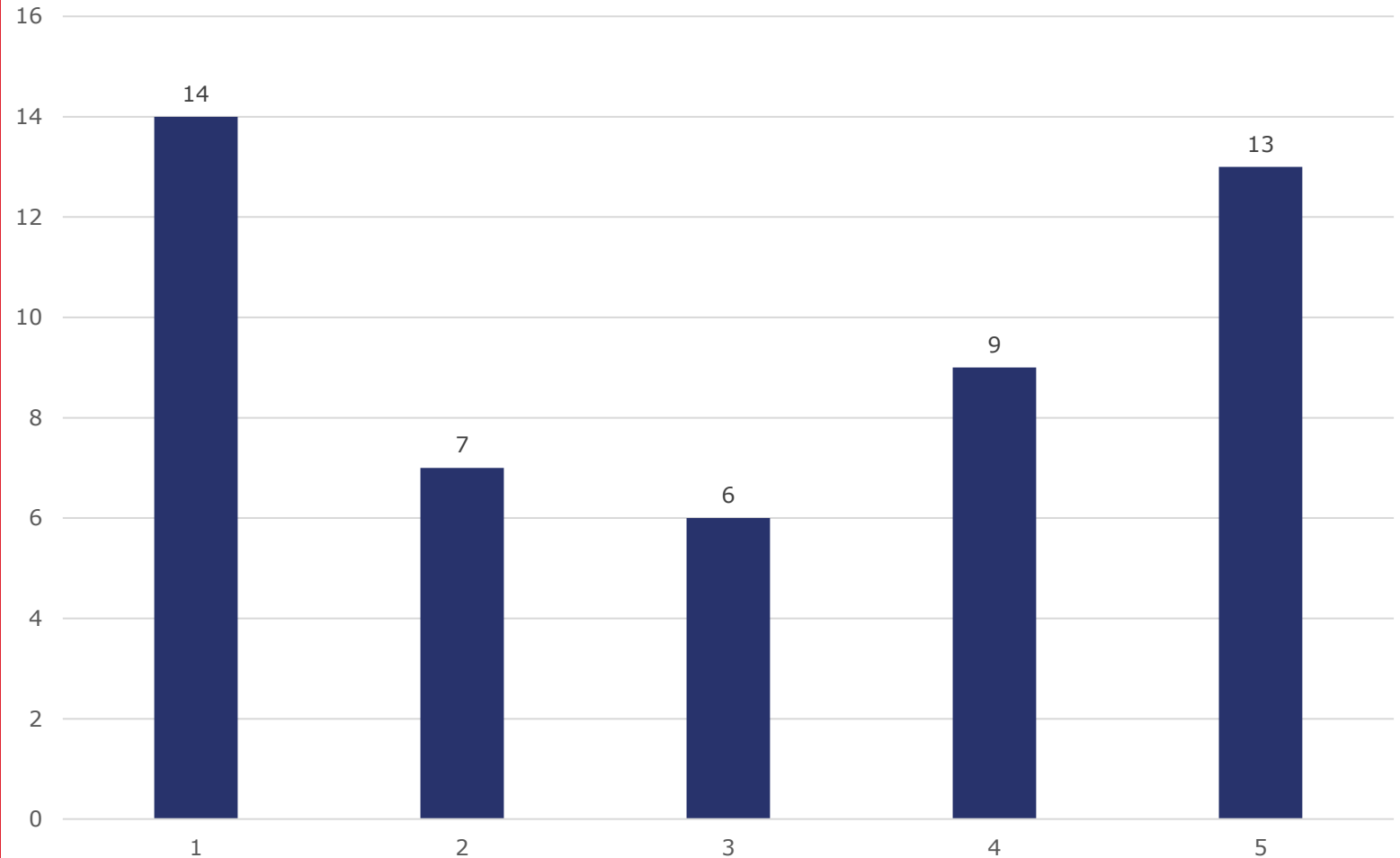
- Puutteellisina asioina asumiseen painottuvassa vaihtoehdossa nousi esille erityisesti seuraavat asiat:
  - Luontoarvot, luontoa tuhoutuu
  - Kerrostalojen rakentaminen
  - Liikaa ihmisiä



# Asumiseen painottuva vaihtoehto: Pisteytys

- Asumiseen painottuvan vaihtoehdon pisteissä korostui molemmat ääripäät eli 1 ja 5 pisteen määrät.
- Pisteiden keskiarvo oli 3,00.
- Pisteet painottuivat erityisesti ääriarvoihin 1 ja 5, eli vaihtoehtoa pidettiin tyypillisesti erityisen hyvänä tai erityisen puutteellisena. Jonkin verran tuli kuitenkin myös muita pistemääriä.
- Esimerkiksi väestömäärän kasvu vaikutuksineen jakoi voimakkaasti mielipiteitä. Hyvissä pistemäärissä korostui lähijunaliikenteen ja palveluiden merkitys sekä teollisuuden pysyminen kauempana asutuksesta, kun taas huonoissa pistemäärissä korostui luontoarvot ja kerrostalojen rakentaminen.

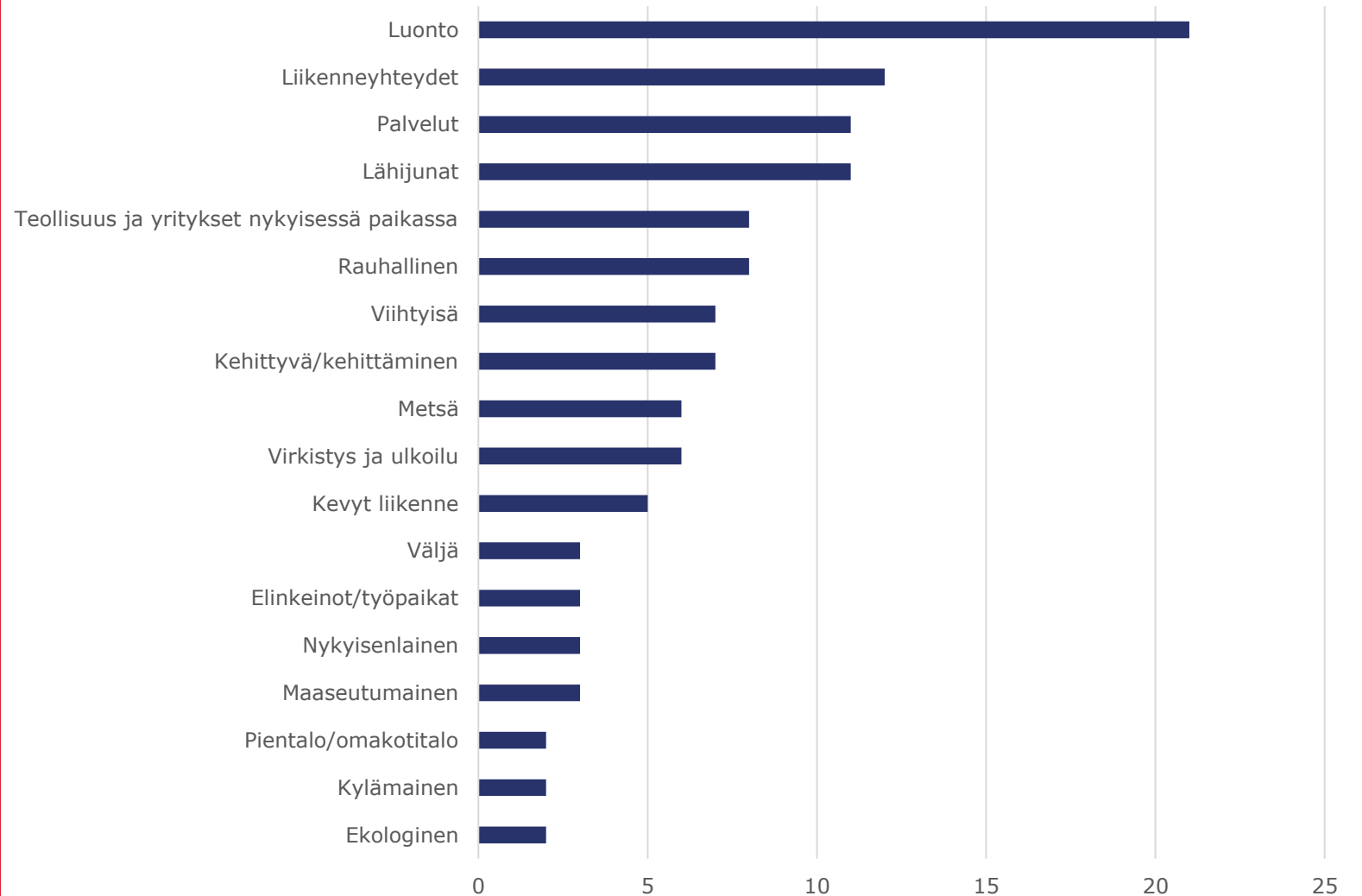
Asumiseen painottuvan vaihtoehdon pisteet



# Millainen suunnittelualueen tulisi olla tulevaisuudessa

- Oheiseen diagrammiin on koottu useimmin toistuvia teemoja kysyttäessä millainen kaavoitettavan alueen tulisi olla tulevaisuudessa.
- Useimmin esiin nousseita teemoja vastauksissa olivat luonto, palvelut ja liikenneyhteyksien parantaminen, erityisesti lähijuna
- Alueen rauhallisuus ja viihtyisyys nousi esille toistuvana teemana. Teollisuuden ja yritysten haluttiin pysyvän kauempana asutuksesta.

Millainen suunnittelualueen tulisi olla tulevaisuudessa



# Osallistumis- ja arviointisuunnitelma

# Kommentit osallistumis- ja arviointisuunnitelmasta 1/2

Alle on koottu erilaisia vastauksia ja teemoja, jotka nousivat esille OASiin liittyvistä kommentteista:

## **Luontoon, virkistykseen ja maisemaan liittyvät teemat:**

- Luontoarvojen huomiointi kaavoituksessa.
- Saappaanpohjan maisema on arvokas maisema-alue, tulee huomioida kaavoituksessa.
- Luontomatkailun huomiointi: Aseman ja Ruutanan välisellä metsäalueella potentiaalia, jossa harjoittaa luontomatkailun liiketoimintaa. Vastaaja haluaa, että kaupunki huomioi luontomatkailun ja kuulee yrittäjiä.
- Kulttuurimaisemat tulee säilyttää alueella.
- Liikuntareitit huomioitava kaavoituksessa.
- Alueen liikunta- ja virkistysmahdollisuuksia tulisi parantaa ja rakentaa ympärivuotinen liikunta/ulkoilureittiyhteys Kyötikkälään.

## **Liikenteeseen liittyvät teemat:**

- Rautatien pysäkki toteutettava kevyellä rakentamisella.
- Korvenperäntien kevyen liikenteen väylää toivotaan.
- Kevyen liikenteen yhteys Tampereen suuntaan uhkaa jäädä paitsioon, koska tämä osayleiskaava ei rajoitu Lintukalliontielle.
- Vatjalantien jatkeen tieyhteys on jo aiemmissa luonnoksissa suunniteltu hyvin.
- Kehä II tievaraus kulkee ympäristökohteen päältä.
- Kaikissa suunnitelmissa kehä 2 -tie sijoitettuna asutuksen ja luontoalueen väliin on huonosti harkittu. Tie estää asuinalueen luontoyhteyden. Tie tulee olemaan vilkkaasti liikennöity ja siitä aiheutuu maisemahaitan lisäksi merkittävä määrä melua/kohinaa asuinalueelle. Ns. meluvallit eivät ole epäluonnollisuutensa vuoksi suositeltavia.
- Ilmastonmuutosaspektit ei ole tarvittavalla vakavuudella otettu huomioon mitä tulee rakentamisen tiivistämiseen ja ilmastoystävällisiin liikennemuotoihin.

# Kommentit osallistumis- ja arviointisuunnitelmasta 2/2

## **Maankäytön ratkaisuihin liittyvät teemat:**

- Shellin alueen kehitys: Shellin lähistölle sopisi muita palveluja, kuten kauppa, posti, apteekki, pankki, sähköautojen latauspisteet.
- Yritys- ja kiertoalueen toiminnan halutaan säilyvän 9-tien pohjoispuolelle eikä tulevan lähemmäs asutusta.
- Palvelukorttelille varattava heti koko kolmionmuotoinen alue Ruutanantien pohjoispuolelta, joka rajoittuu 9-tiehen ja Shellille menevän tien väliin.
- Ruutanan keskustan tiivistäminen vanhojen tonttien osalta tulee tehdä yhteistyössä maanomistajien kanssa.
- Ruutanan alueen rakentaminen tulee toteuttaa tiivistämällä vanhaa aluetta
- Asuinalueiden sijoittelussa tulee huomioida, että nykyisille kokoojaväylille ei voi ohjata uusien alueiden liikennekuormaa eikä nykyisiä katualueita voida laajentaa.

## **Muut teemat:**

- Erityistä huomiota kannattaa kiinnittää liikenteeseen, palveluihin ja perheiden tarpeisiin.
- Tarkemmat karttasuunnitelmat ovat tarpeen, jotta voi ottaa konkreettisesti kantaa ja siten osallistua suunnitteluun.

# Vapaa sana

Alle on koottu erilaisia vastauksia ja teemoja, jotka nousivat esille vapaa sana -osiosta:

## **Luontoon, virkistykseen ja maisemaan liittyvät teemat:**

- Nevasjärven ja Saappaanpohjanojan välinen metsä- ja peltoalue on maanomistajille ja asukkaille tärkeä luontoarvoiltaan ja maisemallisesti.

## **Liikenteeseen liittyvät teemat:**

- Seisaketta ja lähijunaliikennettä toivotaan yleisesti paljon.
- Vatialantien liikenneturvallisuus huolettaa.
- Kevyen liikenteen väyliin halutaan panostusta ja parempaa huomiointia suunnitelmissa. Erityisesti Korvanperäntie mainitaan useasti.
- Liikuntareitit huomioitava paremmin.
- Liikenteen melu huolettaa.
- Vatialantien jatkeelle ja Kehä II:lle tarve

## **Maankäytön ratkaisuihin liittyvät teemat:**

- Alue sopii lapsiperheille suunnatuille tonteille. Todetaan myös, että alue tulee pitää pientaloalueena.
- Aseman seudun kehittämistä toivotaan erityisesti palveluiden ja asumisen osalta.
- Junanradan eteläpuoli halutaan jätettävän virkistysalueeksi.
- On surullista, että nykyaavoitusta ohjaa aina vain kasvava liikenne: kaikissa vaihtoehdoissa Ruutana puristetaan teiden väliin ja luontoyhteys häviää.

## **Muut teemat**

- Toinen ruokakauppa halutaan.
- Toivotaan kaavatyön etenemistä, jotta kaupunki pääsee luovuttamaan tontteja ja palvelut pysyvät alueella.
- Paljon kiitellään palautteenantomahdollisuudesta 😊