

PALAUTEKOOSTE

Ruutana-Tarastenjärvi-Asema- osayleiskaava, kaava 26

Lausunnot ja mielipiteet osallistumis- ja arviointisuunnitelmasta

Osallistumis- ja arviointisuunnitelma (OAS) ja kehityskuvat käsiteltiin elinympäristölautakunnassa 17.10.2023 sekä kaupunginhallituksessa 23.10.2023. Aineisto oli nähtävillä 18.12.2023 - 26.1.2024 välisenä aikana. Kaavaa esiteltiin yleisötilaisuudessa 10.1.2024 Ruutanan koululla.

OAS:sta ja kehityskuvista oli mahdollista antaa palautetta karttapohjaisen palautepalvelun kautta nähtävilläolonaikana. Lisäksi nähtävilläolonaikana järjestettiin karttapohjainen osalliskysely. Osalliskyselyn kautta tullut palaute on koottu erilliseen raporttiin: Ruutana-Tarastenjärvi-Asema-osayleiskaava, kaava 26; Osalliskyselyn ja palautekanavan tulosten koonti. (Ramboll, 2024)

Seuraavassa esitetään tiivistettynä osallistumis- ja arviointisuunnitelmasta saatujen lausuntojen sisältö, sekä kaavoituksen sähköpostiin saapuneet mielipiteet. Alkuperäiset palautteet ovat käytettävissä kaupungin asianhallintajärjestelmässä.

Osallistumis- ja arviointisuunnitelmasta saatiin yhteensä 23 lausuntoa. Puolustusvoimat ja Tukes ilmoittivat, ettei heillä ole tarvetta lausua osallistumis- ja arviointisuunnitelmasta.

Kaavoituksen sähköpostiin saapui yhteensä 12 mielipidettä. Osa niistä oli toimitettu myös palautekanavan kautta, mutta viestit eivät mahtuneet palveluun kokonaisuudessaan pituusrajoitusten vuoksi.

Lausunnot:

1. Business Kangasala Oy
2. Elisa Oyj
3. Fingrid Oyj
4. Iskelän omakotiyhdistys ry
5. Kangasalan Asemanseudun asukasyhdistys ry
6. Kangasalan luonto ry ja Suomen luonnonsuojeluliiton Pirkanmaan piiri ry
7. Kangasalan metsänkävijät ry
8. Kangasalan riistanhoitoyhdistys ry
9. Kangasalan seurakunta

10. Kangasalan vammaisneuvosto
11. Kangasalan vanhusneuvosto
12. Kangasalan Vesi -liikelaitos
13. Kiertotalous Pirkanmaa
14. Oriveden kaupunki
15. Pirkanmaan ELY-keskus
16. Pirkanmaan liitto
17. Pirkanmaan maakuntamuseo
18. Ruutanan koulun vanhempainyhdistys ry
19. Tampereen kaupunki
20. Tampereen seudun polkupyöräilijät ry
21. Telia Finland Oyj
22. Terveystieteiden tutkimuskeskus
23. Väylävirasto

Tiivistelmät lausunnoista:

1. Business Kangasala Oy

Elinkeino- ja matkailuyhtiö näkee elinkeinon kehittämiseen painottuvan kehityskuvavaihtoehdon ainoana vaihtoehtona. Taraste on tunnistettu yhdeksi Pirkanmaan suurteollisuusalueeksi, jossa on laajentumispotentiaalia. Julkisen liikenteen yhteydet ja Ruutanan lähijunaseisake ovat tärkeitä Tarasteelle sijoittuville yrityksille. Alue on ainoita, jossa suuren teollisuuslaitoksen tarpeisiin olisi mahdollista toteuttaa pistoraide.

Aseman alueen yrityksille tehdyssä kyselyssä yritykset olivat pääsääntöisesti alueeseen tyytyväisiä, mutta toivovat suoraa tieyhteyttä Ruutanaan ja henkilökunnan turvallisuutta parantavia kevyen liikenteen väyliä. Aseman alueella on tällä hetkellä 26 yritystä ja osa yrityksistä pohtii liiketoiminnan laajentamista. Alueelle toivotaan lisää myytäviä teollisuus- ja liiketontteja ja ravitsemispalveluita.

Kangasalan tulevaisuuskuvasa ei todennäköisesti synny täysin uusia teollisuusalueita. Siksi on tärkeää vahvistaa nykyisten Tarasten ja Aseman roolia elinkeinon kehittämisessä. Jos asutusta tuodaan liian lähelle teollisuutta, estetään yritysten toimintaa, eikä niiden tarvitsemia lupia voitaisi myöntää sijainnin vuoksi. Kaupungin työpaikkaomavaraisuus on viime vuodet laskenut, koska uusia työpaikkoja ei synny samaa tahtia kuin asukkaita muuttaa alueelle. Kaupungin tulee turvata riittävä kaavavaranto myös yritystoiminnalle ja uusille työpaikoille.

2. Elisa Oyj

Elisa Oyj esittää, että on syytä varautua ETM-alueen kaavoittamiselle uutta mastoa varten Vatjalantien jatkeen varteen tai sen lähialueelle Aseman ja Ruutanan välillä. Tarve tarkentuu suunnitelmien tarkentuessa. Mastoa ei välttämättä lopulta tarvita, mutta asiaan on hyvä varautua.

3. Fingrid Oyj

Alueella on Fingrid Oyj:n Kangasalan sähköasema ja useita voimajohtoja. Maankäytön suunnittelussa tulee turvata uusien voimajohtojen ja sähköaseman kehityksen toteutusmahdollisuudet. Alueen sähköntarpeessa on tunnistettu merkittävää kasvua tulevaisuudessa, joten voimajohtoihin kohdistuu kehitystarpeita ja mahdollisesti tarvetta toteuttaa kokonaan uusia voimajohtoja. Kehittyvän maankäytön alueella voimajohtojen ja sähköaseman läheisyyteen rakentaminen vaatii yhteensovitusta ja yhteistyötä. Lausunnossa ehdotetaan työneuvottelua Fingridin ja Elenian kanssa ennen kaavaluonnoksen laatimista.

Rakennemalleihin ei ole tarvetta ottaa kantaa niiden yleispiirteisyyden vuoksi. Tulevan yleiskaavan teemoista ja tarkkuustasosta riippuu millä tavoin kehittyvä energiahuolto esitetään yleiskaavassa.

Lisäksi Fingrid muistuttaa yleisesti huomioitavista asioista maankäytön suunnittelussa. Kaavoituksen täytyy mahdollistaa valtakunnallisesti merkittävien voimansiirtoyhteyksien ylläpito ja kehittäminen. Voimajohtoalueiden läheinen toiminta ei saa olla ristiriidassa ympäristön sähköturvallisuuden kanssa eikä se saa aiheuttaa vaaraa voimajohtojen käytölle ja kunnossa pysymiselle. Voimajohtoalueelle ei saa sijoittaa rakennuksia tai rakennelmia ilman erityistä lupaa. Maankäytön suunnittelua koskevat tarkemmat ohjeet löytyvät Fingridin julkaisemasta oppaasta. Voimajohtoalueelle tai sen läheisyyteen sijoittuvasta rakentamisesta tulee pyytää Fingridiltä risteämälausunto.

4. Iskelän omakotiyhdistys ry

Iskelän omakotiyhdistys on Ruutanan aktiivisin asukasyhdistys ja edustaa laajasti ruutanalaisia, ja toivomme kannanottomme huomioimista riittävällä painoarvolla.

On erittäin hyvä, että Ruutana–Tarastenjärvi–Asema-alueelle laaditaan uusi oikeusvaikutteinen yleiskaava. Ruutanan osayleiskaava eteni ehdotusvaiheeseen jo 2010, mutta prosessi pysähtyi. Kehittämistä on viety eteenpäin yksittäisillä asemakaavoilla, jotka eivät aina ole olleet rakenteellisesti, toiminnallisesti tai esteettisesti onnistuneita. On myönteistä, että nyt suunnittelualue on aiempaa laajempi, ja mahdollistaa kokonaisvaltaisemman kaavaratkaisun pitkälle tulevaisuuteen.

Osayleiskaavaprosessi:

On tärkeää paneutua aiemman kaavatyon tuloksiin ja asukkaiden palautteisiin. Aiemmassa kaavaehdotuksessa huomioitiin Lokomon alue sekä Iskelä ja nk. kunnanalue. Tulevan kaavan on oleellista tukea näiden ydinosa-alueiden säilymistä ja eheytymistä esimerkiksi rakennustapaohjeilla ja kyläkuvallisten ominaispiirteiden säilyttämisellä. On syytä kiinnittää huomiota myös Ruutanan sisäisen liikennejärjestelmän kehittämiseen edelleen esiintyvien ongelmien ratkaisemiseksi.

Ruutanan kasvupaine, täydennysrakentaminen ja rakentamattomien rakennuspaikkojen korotettu kiinteistövero ovat nostaneet Iskelässä esiin monia haasteita ja asemakaavan ongelmakohtia. Huolimattomista tonttien jakamisista on syntynyt toimimattomia ja hankalia ratkaisuita, eivätkä kaikki rakennuspaikat ole asukkaiden kokemuksen mukaan rakennuskelpoisia. Ongelmien ratkaisemiseksi tarvitaan asemakaavamuutoksia. Osayleiskaavatyössä tulisi kuitenkin huomioida vanhojen alueiden erityisolosuhteet, ja yleiskaavan selvityksissä ja vuorovaikutuksessa voitaisiin käsitellä myös jaettujen tonttien kysymyksiä. Kaavan esittelytilaisuus vahvisti käsitystä, että alueella on runsaasti odotuksia ja toiveita kaavatyöhön sekä tarve vuoropuhelulle asuin- ja elinympäristöön liittyen. Ehdotamme erillisen vuorovaikutuspäivän järjestämistä, johon voisi liittyä kuulemistilaisuus laajalle yleisölle, "klinikkatyöskentely" maanomistajille sekä "kaavoituspyöräily" alueen erityispiirteisiin tutustuen.

Kaavaprosessissa on panostettava alueen tarkasteluun suhteessa lähialueisiin ja muihin kaavaprosesseihin. Ruutanan ja Tarastenjärven kytkeminen luontevasti Aseman, Lentolan ja Kangasalan keskustan suuntaan sekä Nurmi-Sorilaan on tärkeää. Ruutanan keskustan asemakaavan (822) muutostarve on ilmeinen yleiskaavan myötä, ja asukaslukutavoitteet edellyttävät alueen viemistä keskustamaisten, sekoittuneiden palvelu- ja asuintoimintojen suuntaan Ruutanan solmukohtassa.

Kehityskuvat ja sisältöratkaisut:

Kehityskuvavaihtoehdot havainnollistavat mahdollisia lopputuloksia, mutta mikään vaihtoehto ei ole sinällään tyydyttävä; ratkaisu löytyy yhdistämällä eri vaihtoehtojen piirteitä. Ruutanan on kasvettava ja kehityttävä, jotta kaupalliset ja julkiset palvelut sekä julkinen liikenne voivat parantua. Lähijunan pitäisi olla alueen joukkoliikenteen runkoratkaisu joka tapauksessa, ja tätä varten on tehty työtä yli kymmenen vuotta paikallisesti ja seudullisesti. Bussiliikenteeseen tukeutuva vähittäisen tiivistymisen vaihtoehto ei ole liikennejärjestelmältään perusteltu. Elinkeinojen kehittämiseen painottuvan vaihtoehdon yritysalueet erityisesti VT9:n eteläpuolella ovat liian massiivisia, ja asumiseen painottuvan vaihtoehdon ylimitoitettu asukasmäärä muuttaisi alueen perusluonteen peruuttamattomasti. On tärkeää, että kaava mahdollistaa alueen kehittymisen ja samalla ominaispiirteiden ja luonteen säilymisen.

Tarve selkeälle perusratkaisulle

Ruutanan kyläkuvan ja ominaispiirteiden korostaminen on tärkeää, ja Ruutanan nykyistä perusrakennetta pidetään selkeänä. Uudessa osayleiskaavassa pitäisi pyrkiä osoittamaan selkeitä omaleimaisia asuinaluekokonaisuuksia. Ne on hyvä erottaa toisistaan esimerkiksi vihervyöhykkeillä ja mahdollisesti virkistysreiteillä. Vastaavasti yritysalueet on syytä erottaa asuinalueista selkeillä vihervyöhykkeillä. On tärkeää varmistaa toimivat ja turvalliset kevyenliikenteen väylät turvaamaan koulu-, asiointi- ja harrastematkat sekä mahdollistamaan lähijunan aktiivisen käytön. Uusien alueiden tulee olla sopusoinnussa vanhojen alueiden kanssa, vaikka niille osoitettaisiin tehokkaampaa rakentamista. Niissä voisi mieluummin suosia tiivistä ja matalaa pientalovaltaista rakentamista kuin pistemäisiä kerrostaloja. Innoitusta voisi hakea olemassa olevasta ympäristöstä ja näitä mahdollisuuksia avata selostuksessa.

5. Kangasalan Asemaseudun asukas yhdistys ry

Asumiseen painottuva vaihtoehto on näkemyksemme mukaan sopivin. Sen hyviä puolia ovat lähijunaan perustuva joukkoliikenne sekä uusi tien hyvine kevyen liikenteen yhteyksineen Ruutanaan. Asukasmäärän lisääminen parantaisi julkista liikennettä. Aseman alueen haasteena on pieni asukasmäärä, jolloin monet kehitysaskleet kuten kevytväylät jäävät helposti tekemättä. Asukasmäärän kasvattaminen tuo kiinnostusta aluetta kohtaan myös kuntaan päin.

Asumiseen painottuvan vaihtoehdon etuna verrattuna elinkeinoihin painottuvaan vaihtoehtoon on raskaan liikenteen vähäisyys. Raskas liikenne aiheuttaa merkittävän turvallisuusriskin, erityisesti kun liikenteessä on paljon lapsia, ja sen lisäämistä asuinalueilla tulisi välttää. Asumiseen painottuvassa vaihtoehdossa pääosa teollisuudesta pysyy Tarastenjärven alueella, mikä on luonnollinen paikka elinkeinotoiminnalle.

Ruutana–Asema tien rakentaminen tulee vaikuttamaan positiivisesti Lentolan kauppakeskuksen kehitykseen, koska sen myötä Ruutanan asukkaat käyttävät todennäköisemmin alueen palveluita. Ruutanan nykyiset liikenneyhteydet ohjaavat asukkaita ensisijaisesti Linnainmaan palveluihin. Tiestön kehityksessä tulee huomioida nykyisten reittien puutteellisuus. Aseman alueen turvallisuudelle olennaisia ovat Luottamusmiehentien kevyen liikenteen väylä sekä Luottamusmiehentien ja Vatialantien risteyksestä yhteys Asemanraitin alikulun suuntaan. Suunnitelmissa ollut liikenneympyrä kyseiseen risteykseen olisi hyvä keino laskea Lentolan suunnalta tulevien ajonopeuksia.

Nykyinen latu Ruutanan ja Kangasala–Tampere yhdysladun välillä tulee huomioida, ja olisi hyvä nähdä tulevissa suunnitelmissa. Ruutanassa ei ole hyviä valaistuja ja hiekkapohjaisia ulkoilureittejä kuten Aseman seudulla. Kunnon latupohja palvelisi asukkaita ympäri vuoden.

Luonnon osalta suurin huolenaiheemme, Aseman, Aitovuoren ja Ruutanan välisen metsäalueen säilyminen on onneksi mukana suunnitelmassa. Se on virkistysarvoltaan merkittävä myös kauempana asuville ja keskeisiä syitä asua Aseman alueella.

Rakentamisen vaikutukset Halimajärveen aiheuttavat huolta. Kehotamme tekemään perusteelliset tutkimukset vaikutuksista ja niiden ehkäisemisestä ennakkoon, jotta järven rehevöitymistä ei kiihdytetä ja virkistyskäyttö mahdollistetaan jatkossakin. Pitkään alueella asuneiden mukaan Kallion teollisuusalueen rakentaminen vaikutti akuutisti vesistön tilaan, ja ajan kuluessa on huomattu rehevöitymisen kiihtyminen.

6. Kangasalan luonto ry ja Suomen luonnonsuojeluliiton Pirkanmaan piiri ry

Kangasalan luonto ry ja Suomen luonnonsuojeluliiton Pirkanmaan piiri ry ovat kriittisiä Ruutana–Tarastenjärvi–Asema-osayleiskaavaa kohtaan, sillä mikään kehityskuvavaihtoehdosta ei ole ekologisesti kestävä. Kaavahankkeen jatkaminen edellyttää tarkempia luontoselvityksiä.

Kangasalan luonto ry muistuttaa aiemmista lausunnoistaan Tampere–Kangasala–Orivesi-radan alueen kaavoituksesta. Se on vuosikymmeniä perustunut matalan asumistehokkuuden hajarakentamiseen, mikä on vienyt pohjan lähijunaliikenteeltä, joka loppui 1990-luvulla. Nyt, kun lähijunaliikennettä halutaan palauttaa, korkeampaa asumistehokkuutta ja asemien liityntäpysäköintiä on vaikea toteuttaa.

Ruutanan alueen kasvu on toivottavaa palvelujen paranemiseksi. Osayleiskaavan alueella asuu noin 3500 henkeä, Ruutanassa noin 3000 ja Kangasalan asemalla noin 500. Kehityskuvissa esitetyt asukasmäärät ovat vaihtoehdossa A 5000, vaihtoehdossa B 7000 ja vaihtoehdossa C 10000. Kasvulukujen realistisuutta voi epäillä, koska läheisen Lamminrahkan asukasluvun kasvu on odotettua hitaampaa. Kaavassa Kangasala näyttää varautuvan väestö- ja työpaikkakilpailuun Tampereen seudulla.

Kaava-alue on merkittävä ekologisten yhteyksien kannalta. Länsiosien metsäalueet ulottuvat Orivedelle ja niillä on suuri merkitys lähivirkistykselle (mm. Kaarinan polku). Yhteydet Tampereen suuntaan Niihamaan ja Kauppiin tulisi turvata. Myös Ruutanan ja Kangasalan aseman välinen alue on yhteyksien kannalta merkittävä, ja sitä kautta kulkevat yhteydet Vesijärven ranta-alueisiin ja Kirkkoharjuun tulisi säilyttää.

Kangasalan Asemalta tarkastellen varsinkin vaihtoehto B näyttää huonolta, koska yritysalueisiin perustuva kaavoitus ei istu pientalovaltaiseen asutukseen ja pienipiirteiseen maastoon. Se uhkasi monipuolista luontoa ja olemassa olevia ekologisia yhteyksiä.

Aiemmat Ruutanan osayleiskaavaan tehdyt luontoselvitykset ovat vanhoja ja vajaita. Niissä monet lajiesiintymät olivat pieniä. Esiintymät tulisi tarkistaa ja kaavan uudet alueet inventoida luonnonarvojen ja ekologisten yhteyksien selvittämiseksi. Ruutanassa on useita lepakko-, liito-orava- ja viitasammakkoalueita sekä havaintoja mm. tummaverkkoperhosesta, lintulajeista ja kasvillisuuden kannalta merkittävistä kohteista. Selvitys on näiden osalta puutteellinen, ja liitteiden karttapohja ei ole ajantasainen.

Kaava-alueen luonto on monin paikoin pienipiirteistä eri-ikäisten metsien, kalliomaaston, pienvesien ja asutuksen mosaiikkia. Ympäristö tarjoaa esiintymismahdollisuuksia monille lajeille, mutta esiintymät jäävät usein pieniksi. Elinympäristölaikkujen yhteydet ovat tärkeitä. Kaavan eteläosassa Aseman ja Jussilan välisellä alueella on edustavaa kallio-, metsä- ja puroluontoa. Potentiaalisesti arvokkaita kohteita voisivat olla Saarisenvuori, Perä-Haliman ranta-alue ja laskupuro, Lintuvuoren alue sekä Aseman teollisuusalueelta Metsäkulman pohjoispuolelle kulkeva puro. Alueella kulkee myös suosittu hiihtoreitti.

Alueella liikkuu hirvieläimiä ja on tehty havaintoja saukosta ja ilveksestä. Elinympäristö voi sopia liito-oravalle. Linnusto on edustava: hömötäinen, kuusitäinen, töyhtötäinen, pyrstötäinen, pyy, palokärki, pohjantikka, harmaapäätikka, varpuspöllö, lehtopöllö, kanahaukka, koskikara. Kasvistosta voi mainita kotkansiipi, näsiä, lehtoimikkä sekä yövilkka.

Merkittävä heikkous on viheryhteyden puuttuminen koko kaava-alueelta muihin metsäalueisiin. Ainoa ekologinen käytävä on nyt itä-länsisuunnassa Ruutanan taajaman ja 9-tien välissä Vesijärven pohjoispuolelle. Muut yhteydet ovat huonot 9-tien, taajamien ja Vesijärven katkaistessa tai heikentäessä niitä.

Yhteenveto

Ympäristöjärjestöjen käsityksen mukaan kolmesta kehityskuvavaihtoehdosta mikään ei ole ekologisesti kestävä. Kaupunkistrategia 2029:n tavoitteiden Hiilinielut ja luonnon monimuotoisuus -tulokset ovat hyvin negatiiviset, jos alueen läpi rakennetaan kehätie. OAS:n mukaan luontoselvitysten päivitys on käynnistynyt 2022. Jos kaavahanketta jatketaan, odotamme sen pohjalta muutoutuvaa 0-vaihtoehtoa.

7. Kangasalan Metsänkävijät ry

Kangasalan Metsänkävijät ry on harjoittanut metsästystä Ruutanan alueella jo vuodesta 1950. Seuran metsästysalueista jopa 80 % kuuluu yleiskaavan alueelle. Seura harjoittaa alueella aktiivista riistanhoitoa ja metsästystä, jonka pääpaino on hirven, valkohäntäpeuran, metsäkauriin ja muun pienriistan metsästyksessä.

Seura on mukana yhteisluvassa, jonka kesken jaamme hirvi- ja valkohäntäpeuralupia. Alueella on tasainen hirvi- ja valkohäntäpeurakanta, joita seuraamme ja verotamme sovituin lupamäärin.

Alueella on vahvistunut metsäkauriskanta, joka aiheuttaa jo harmia asutukselle. Alueella on myös huomattava määrä tieliikenneonnettomuuksia, joissa on osallisena riistaeläin. Kaavassa tulee huomioida, että metsäkauriiden reviiri on pieni ja ne viihtyvät asutuksessa. Jos metsästysmahdollisuudet poistuvat kokonaan, voi riistakantojen nousu aiheuttaa haasteita asukkaille, ja onnettomuuksien myötä myös tieliikenteelle.

Alueella on havaintoja myös ilveksistä, joiden reviiriin alue kuuluu. Näiden elinolosuhteiden säilyttäminen on syytä huomioida kaavassa.

Toivomme, että kaavassa huomioidaan vahvasti alueiden luonto- ja virkistysarvot. Metsästyskoirien käytön mahdollisuuksien säilyttäminen on tärkeää metsästyksen mahdollistamiseksi, ja koirien taitojen ylläpitämiseksi. Osaavia koiria tarvitaan SRVA-tehtävissä liikenneonnettomuuksissa haavoittuneiden eläinten jäljityksessä.

8. Kangasalan riistanhoitoyhdistys ry

Kaavoitettava alue sijoittuu suurempaan kokonaisuuteen, jota rajaavat länsi-eteläsuunnilla Kangasalan ja Tampereen rakennetut alueet ja valtatie 12, idässä Vesijärvi sekä pohjoisessa valtatie 9 riista-aitoineen. Alueen metsä- ja peltoalueet tarjoavat monille riistaeläimille elinkelpoiset olosuhteet, kuten hirvälle, valkohäntäpeuralle, metsäkaurille, metsäjänikselle ja ilvekselle.

Kaavan liittyviä yhdyskuntarakentamisen aiheuttamia uhkia luonnonvaraiselle eläinpopulaatiolle ovat elinalueiden pirstoutuminen ja ekologisten käytävien katkeaminen. Nykyinen elintila mahdollistaa vielä hirvieläinten lisääntymisen keskeisellä metsäalueella. Erityisen uhkan aiheuttaa kehätie, joka halkaisee, vähentää elintilaa ja aiheuttaa estevaikutuksen. Jos eläinlajien lisääntyminen alueella vähenee tai loppuu kokonaan, on eläinkannan saatava täydennystä muualta. Kulkuyhteyksien heikentyminen on merkittävä uhka. Hirven osalta täydennys muilta alueilta on mahdollista vain idän suunnasta Vesijärven pohjoispuolitse, minkä vuoksi Ruutanan taajaman ja valtatie 9:n välinen kaistale tulisi säilyttää rakentamattomana ekologisena käytävänä. Ruutanan ja Aseman alueella toimii kolme paikallista metsästysseuraa, joiden pääriistana on hirvieläimet. Metsästyksellä on seudulla yleinen hyväksyttävyyys ja maanomistajat ovat laajasti vuokranneet metsästysoikeuden seuroille.

Kangasalan riistanhoitoyhdistys katsoo, että riistaeläinkantojen elinvoimaisuus on ekologista kestävyttä ja metsästysmahdollisuuksien säilyminen sosiaalista kestävyttä. Yhdistys kannattaa mahdollisimman vähäistä uuden rakennettavan maapinta-alan

käyttöönottoa. Kaavoitettavaa aluetta sekä siihen liittyviä luontoalueita ei tulisi varata myöhempiä tarpeita varten yhteiskuntarakentamisen reservialueeksi.

9. Kangasalan seurakunta

Kangasalan seurakunnan Kirkkoneuvosto päätti kokouksessaan 16.1.2024, että asumiseen painottuva vaihtoehto palvelisi parhaiten Kangasalan kaupungin asukkaita.

10. Kangasalan vammaisneuvosto

Vammaisneuvosto pitää hyvänä, että asukasohjaa kasvatetaan siten, että syntyy paremmat mahdollisuudet lähijunaliikenteelle. Asutusta toivotaan ryhmittämään seisakkeen lähietäisyydelle. Lähijunaliikenteen kannalta toivotaan, että saavutettavuus ja esteettömyys huomioidaan. On myös tärkeää huolehtia turvallisuudesta ja toimivasta jalankulusta sekä suojateiden asettelusta. Seisakkeille on tärkeää päästä taksilla. Seisakkeilla olisi tärkeää olla selkeät näyttötaulut heikkonäköisiä varten.

Jatkossa lausuntopyynnön yhteydessä olevan materiaalin selkeyteen ja linkkien saavutettavuuteen toivotaan kiinnittämään huomioita.

11. Kangasalan vanhusneuvosto

Kannanotto

Vanhusneuvostona otamme kantaa ensisijaisesti asumiseen, ympäristöön ja niiden kehittämiseen esitetystä osayleiskaavaehdotuksessa. Kolmesta kehityskuvavaihtoehdosta tullaan luultavasti arviointien jälkeen poimimaan parhaimmat palat, joissa korostuu kaupunkilaisten osallisuus oman lähialueensa kehittämisessä. Otamme kantaa myös Kangasalan ikääntyvien asumistuotantoon ja kaavoitukseen. Kangasalla ei ole ikääntyvien asumisen kehittämisen erillistä ohjelmaa, mutta tietoa aiheesta on löydettävissä hyvinvointisuunnitelmassa.

Esitämme, että tulevissa kaavoissa tulee tarkastella ja varata riittävä tonttivaranto ikääntyvien asumistuotantoon silloin, kun se on perusteltua. Asuinalueiden kehittämisessä on tärkeää monisukupolvisuus, joka lisää vuorovaikutusta, turvallisuutta ja ehkäisee yksinäisyyttä.

Kangasalan ikäihmisten osuus kasvaa seuraavan kahdenkymmenen vuoden aikana yli 24 %. Vuonna 2040 olisi noin 4 000 65–75-vuotiaista ja yli 75-vuotiaita reilut 5 000 henkilöä, mikä on yli 2 000 nykyistä enemmän. Tällä on suuri vaikutus ikääntyvien asuntotuotantoon koko Kangasalalla ja osayleiskaavan alueella. Ikääntyvistä suurin osa haluaa asua omassa kaupunginosassaan, jos erilaisia asumismuotoja on tarjolla.

WHO:n Global Age-friendly Cities -ohjelmassa korostetaan fyysisen ja sosiaalisen ympäristön vaikutusta ikääntymisen kokemiseen. Ikäystävälliset ympäristöt mahdollistavat itsenäisyyden ja terveyden sekä parantavat palvelujen saavutettavuutta kahdeksalla toimialueella: asuminen, kuljetus, ulkotilat ja rakennukset, yhteisön tuki ja terveystoimet, viestintä ja tiedotus, yhteiskunnallinen osallistuminen, kunnioitus ja sosiaalinen osallisuus sekä kansalaisosallistuminen ja työllistäminen.

Ikääntyminen tuo mukanaan muutoksia

Asumisen suunnittelussa tulee huomioida ikääntymisen tuomat muuttuvat tarpeet ja terveellinen, hyvinvointia ja mielenterveyttä edistävä, kulttuuria tarjoava, turvallinen, esteetön, esteettinen ja viihtyisä asuinympäristö katu-, viher- ja erityisalueineen. Tavoitteena on ympäristö, joka on hyvä kaikille ja kaikenikäisille, myös heille, joiden liikkumiskyky tai muistitoiminnot ovat heikentyneet. Kangasalan strategiassa ja hyvinvointi- ja turvallisuussuunnitelmassa korostetaan elinkaariajattelua, joka tulee ottaa huomioon alueiden suunnittelussa.

Osayleiskaava-alueella on väestöä, jotka ovat asuneet kaupunginosissa koko elinikänsä ja toivoisivat ikääntyessään voivansa jäädä alueelle. Siksi omakotitalojen ohella tulisi suunnitella ikäihmisille soveltuvia kohtuuhintaisia asumisratkaisuja, kuten kerrostaloja, yhteisöllistä asumista tai palveluasumista. Tulee tarkastella myös palvelujen saavutettavuus ja toiminta- ja osallistumismahdollisuudet. Lähtökohtana on ikäihmisten osallistuminen omaa asuinympäristöä koskevaan suunnitteluun. Liikkumisen turvallisuus ja yhteisöllisyys ovat tärkeitä.

Kaupungissa on hyvä varautua ikääntyneiden asumisen tarpeisiin suunnitelmallisesti, jotta tarjolla on turvallisia, esteettömiä asuntoja, yhteisöllisiä ratkaisuja ja ikäystävällisiä ympäristöjä, joissa palvelut ovat lähellä. Ikääntyneiden omaa varautumista tulee tukea, ja ikäihmisille soveltuvasta asuntotuotannosta tulee viestiä ja osallistaa heitä suunnitteluun.

Liikenne

Ikäihmisille joukkoliikenteen kuten lähijunaliikenteen läheisyys on tärkeää ja pysäkkien tulee olla riittävän tiheässä, jotta liikuntarajoitteiset voivat käyttää palveluja. Valtatie 9:n eritasoliittymät Suinulan kohdalla tulee toteuttaa mahdollisimman pian turvallisuuden parantamiseksi.

Ympäristö (viher- ja puistoalueet)

Viher- ja puistoalueiden suunnittelussa tulee huomioida ikääntymisen vaikutukset liikkumiseen, tasapainoon, koordinaatioon ja aisteihin. Tehdään esteetön ympäristö. Suunnitellaan riittävästi levähdyspaikkoja, huomioidaan liikkumisen turvallisuutta lisäävät ympäristön elementit, myös näkövammaisille ja muistisairaille. Rauhalliset, esteettömät kadut sekä opasteet ja maamerkit lisäävät turvallisuutta. Ympäristön tulee tukea ikäihmisten taitoja ja toimintakykyä ja tarjota myös haasteita. Talviolosuhteet tulee huomioida, jotta liikkuminen on esteetöntä rollaattoreilla ja sähköisillä ajoneuvoilla.

Valaistus ja melu

Valaistus tulee suunnitella turvallisuutta ja hyvinvointia lisääväksi, etenkin aukioilla ja puistoissa. Meluhaittoja, kuten Valtatie 9:n liikenteen ja Tarastejärven ilmasto- ja ympäristöhaittoja, tulee ennaltaehkäistä.

Elinkaariajattelu kaavoituksessa

Valittavasta vaihtoehdosta riippumatta alueella asuu ikääntyviä ja vanhuksia, jotka tarvitsevat heille sopivia asumismuotoja, esteetöntä ympäristöä, virkistystä, palveluja ja turvallisuutta. Nämä tulee selvittää kaavojen ja asumistuotannon suunnittelussa. Pidämme Kangasalan osallisuus- ja vuorovaikutussuunnitelmassa mainittua suunnitteluosallisuutta erittäin tärkeänä, ja vanhusneuvosto on innolla mukana ikäihmisten asiantuntijoina suunnittelussa. Toivomme palautetta lausunnosta ja lausuntojen käsittelyprosessista. Tämä lisää avoimuutta ja halukkuutta osallistua.

12. Kangasalan Vesi-liikelaitos

Yleiskaavamuutoksen kohteena olevan alueen vesihuollon siirtojohtojen kapasiteettia tulee voida lisätä suunnitelmallisesti sen vaihtoehdon mukaisesti millä kehittäminen tulevaisuudessa tapahtuu. Yleiskaavaan tulee merkitä nyt olemassa olevat vesihuollon siirtojohtoyhteydet. Valtatie 9 ympäristön ja Tarastenjärven alueen kehittämisessä tulee vesihuoltoa jatkossakin toteuttaa yhteistyössä Tampereen Veden kanssa.

13. Kiertotalous Pirkanmaa

Kiertotalous Pirkanmaa tarkastelee osallistumis- ja arviointisuunnitelmaa alueellisen kiertotalouskehityksen ja toiminnan näkökulmista peilaten kehittämiskeskusten kärkiteemoihin eli katu- ja maarakentamiseen, talonrakentamiseen sekä paikallisiin teollisiin sivuvirtoihin ja symbiooseihin.

Kaavaprosessi on vasta alussa ja kyseessä on osayleiskaava, joten suoria kehitys-, korjaus- tai parannusesityksiä kiertotalouden edistämisestä ei tässä vaiheessa vielä tehdä. Osayleiskaavan tavoitteissa ei suoraan viitata kiertotalouteen, mutta maankäytön kestävän kasvun ja ilmastomuutoksen ehkäisemisen tavoitteet liittyvät kiertotalouden mukaisten toimintatapojen edistämiseen elinkeinotoiminnassa ja asuinympäristöissä. Tarastejärven toiminnassa oleva kiertotalousalue ja logistisesti hyvä sijainti valtatie 9:n läheisyydessä voi tarjota potentiaalisen toimintaympäristön kiertotalouteen nojautuvalle liiketoiminnalle, jonka kilpailukyky ja kysyntä tulevaisuudessa kasvane. Asumisen osalta kiertotalouden periaatteiden mukainen ja kestävämpi elinympäristö voi olla alueellinen vetovoimatekijä. Näin ollen kiertotaloutta tukevan ympäristön näkökulma voisi olla vahvemmin esillä osallistumis- ja arviointisuunnitelmassa ja eri kehityskuvissa asumisen ja elinkeinoelämän vaihtoehdoissa.

Yleiskaavatasolla kiertotalouden suoraviivainen edistäminen on vaikeaa, ja suuremmat vaikutukset saavutetaan maakuntakaavan strategisella ohjauksella ja asemakaavan konkreettisilla ratkaisuilla. Yleiskaavassa tärkeää on huomioida materiaali- ja massakoordinaatio ja siihen liittyvät aluevaraukset. Tässä tapauksessa tärkeintä olisi varmistaa selvityksissä ja suunnittelussa, ettei yleiskaava estä kiertotalouden mukaisia toimia ja että tarvittavat tilavaraukset, resurssien kierto, kierrätys ja jätehuolto on otettu huomioon. Suosittelemme tekemään selvitystä varsinkin yritystonttitarjontaa lisättäessä ja tonttikohdaisia reunaehtoja hahmotellessa sekä asuinalueiden kohdalla. On myös hyvä huomioida maankäytön muutostarpeet tulevaisuudessa, jotta muutoksiin pystytään reagoimaan ajoissa ja järjestelmällisesti.

Esitämme, että osana vaikutusten arviointia ja suunnittelua tehtäisiin selvitys kiertotalouden mukaisen asumisen ja elinkeinotoiminnan mahdollistamisesta asemakaavavaiheessa siten, ettei yleiskaava vaikeuta tai sulje pois kiertotaloutta lisääviä toimintoja tai ratkaisuja asemakaavassa. Tällainen taustatieto tukisi myöhempiä alueen asemakaavoitusprosesseja ja kiertotalouden huomioimista konkreettisemmalla tasolla. Kiertotalouden edistäminen edistää myös muita kestävyys- ja elinkeinokehitystavoitteita, joita kaavalla ja Kangasalan kaupungilla alueen jatkokehityksessä on.

14. Oriveden kaupunki

Oriveden kaupunki näkee valtatiehen 9 liittyvät kehittämismahdollisuudet tärkeinä ja alueen kehittämisellä on merkittäviä vaikutuksia koko Pirkanmaan ja Tampereen kaupunkiseudun alueen elinvoimaan Tarastenjärven jo toiminnassa olevan yritysalueen kautta.

Kaikissa osayleiskaavan vaihtoehdoissa on osoitettu valtatiehen 9:n parantamishanke toteutuneeksi. Oriveden kaupunki näkee valtatiehen 9 parantamisen välttämättömänä valtakunnallisen logistiikan sekä henkilöliikenteen sujuvuuden ja turvallisuuden varmistamiseksi. Valtatiehen 9 parantaminen on keskeistä myös osayleiskaava-alueen kehityksen sekä omalta osaltaan myös jo toiminnassa olevan Tarastenjärven yritysalueen kehityksen varmistamiseksi.

Oriveden kaupunki katsoo, että Tampereelta itään Kangasalan ja Oriveden suuntaan suuntautuvan joukkoliikenteen kehittämisen kannalta tehokkaampaa alueen kehittämistä tavoittelevat kehityskuvavaihtoehdot (elinkeinojen kehittämiseen painottuva, asumiseen painottuva) olisivat kehittämisen mahdollistavia, sillä ne omalta osaltaan mahdollistaisivat Ruutanan lähijunaseisakkeen sekä Tampereelta idän suuntaan kulkevan lähijunaliikenteen. Kaupunki näkee, että nämä vaihtoehdot olisivat perusteltuja erityisesti kestävän liikenteen ja liikkumisen edistämisen näkökulmasta. Sen sijaan vähittäiseen tiivistymiseen perustuva vaihtoehto tukeutuisi bussiliikenteeseen ja ei siten muodostaisi riittävää asukas pohjaa houkuttelevamman julkisen liikenteen vaihtoehdon kehittämiseen. Oriveden kaupunki näkee järkevänä nykyisen yhdyskuntarakenteen sekä infrastruktuurin hyödyntämisen sekä kehittämisen, jota olemassa olevan rautatien tehokkaampi hyödyntäminen lähijunaliikenteeseen parhaimmillaan olisi. Osayleiskaava-alueen julkisen liikenteen kehittäminen hyödyttäisi merkittävässä määrin myös alueen nykyisiä asukkaita, sillä alueelta todennäköisesti tehdään runsaasti matkoja esimerkiksi työpaikoille ja palveluihin.

15. Pirkanmaan ELY-keskus

Kaavaan liittyen on 14.9.2023 järjestetty MRL 66§:n mukainen aloitusneuvottelu. ELY-keskus viittaa OAS-vaiheen aineiston osalta aloitusneuvottelussa esittämiinsä ja ko. neuvottelun muistioon kirjattuihin kannanottoihin.

Neuvottelussa esitettyihin kaavan luontoselvitystarpeisiin ELY-keskus esittää kommenttinaan seuraavat täsmennykset:

Kaava-alueelle on tehty luontoselvitys vuonna 2009 edellisen osayleiskaavaehdotuksen laatimisen yhteydessä. Tämän jälkeen tieto luontotyyppien ja lajien uhanalaisuudesta on päivittynyt. Viimeisin luontotyyppien uhanalaisuusluokitus on päivitetty vuonna 2018 ja uhanalaisten lajien punainen lista on päivitetty vuonna 2019. Lisäksi Pirkanmaan lajien ja luontotyyppien uhanalaisuutta on tarkasteltu erillisessä selvityksessä (Kontula ym. 2021: Pirkanmaan uhanalaiset lajit ja luontotyypit). Alueelle tulee laatia kattava luontoselvitys. Kaavan luontovaikutusten arviointi tulee ulottaa aluekokonaisuuksille, joille vaikutuksia kohdistuu eri kaavavaihtoehdoissa.

Selvitettäviä luontoarvoja ovat:

- Alueella esiintyvät luontotyytit, niiden edustavuus ja uhanalaisuus (+ mahdollinen METSO-luokka)
 - o eriteltynä mahdolliset luonnonsuojelulain luontotyytit ja metsälain erityisen tärkeät elinympäristöt
- pienvedet ja niiden luonnontilaisuus (pienvesiopas 2019)
 - o eriteltynä metsälaki- ja vesilakikohteet
- Erilliset, oikea-aikaiset lajiselvitykset
 - o Luontodirektiivin liitteen IVa tiukasti suojeltujen lajien esiintymisen kartoitus maastossa (liito-orava, lepakot)
 - Lisäksi tulee arvioida, onko alueella potentiaalisia elinympäristöjä muille luontodirektiivin liitteen IVa tiukasti suojelluille lajeille
 - o erityisesti suojeltavan lajin (tummaverkkoperhonen) esiintymisen tarkistaminen soveltuvista elinympäristöistä maastossa
 - o uhanalaisten ja erityisesti suojeltavien lintulajien esiintymisen selvittäminen
 - o erityisen uhanalaisen (EN) lahkaviosammalen esiintymisen mallinnus
- ekologisten yhteyksien tarkastelu

Luontoselvityksessä selvitysalueelta tunnistetut luontoarvokohteet tulee arvottaa vuonna 2021 julkaistun oppaan luokituksen mukaisesti. (Mäkelä & Salo 2021: Luontoselvitykset ja luontovaikutusten arviointi. Opas tekijälle, tilaajalle ja viranomaiselle).

ELY-keskus lausuu kaavaratkaisuista sen luonnosvaiheen nähtävillä olon yhteydessä, kun päivitettyt ja täydentyvät selvitykset, kaava ja siihen liittyvä selostus vaikutusten arviointineen on käytettävissä. ELY-keskus ilmoittaa edelleen valmiutensa työneuvotteluun ennen kaavaluonnoksen/luonnosten nähtäville asettamista.

16. Pirkanmaan liitto

Pirkanmaan liitto katsoo, että osayleiskaavan tavoitteet ovat linjassa Pirkanmaan maakuntakaavan sisältötavoitteiden kanssa, ja että osayleiskaavan laadinnalla voidaan edistää strategisen maakuntakaavan 2040 toteutumista.

On erityisen tärkeää, että yleiskaavatyössä tarkastellaan ja kuvataan Ruutana-Tarastenjärvi-Asema-osayleiskaavan asuinalueiden kehittämistä ja asukasmäärätavoitetta suhteessa koko Kangasalan ja sen eri kaupunginosien strategiseen kehittämiseen. Osallistumis- ja arviointisuunnitelmaa tulee täydentää asukasskenaarioiden mitoitusperusteiden ja kaavan aikajännetavoitteen osalta. Jatkosuunnittelussa on pohdittava vaiheittaista toteutumista ja siihen liittyvää etenemispolkua mahdollisesti kehityskuvien tavoitteita yhdistellen. Viimeisen kymmenen vuoden aikana Kangasalan asukasmäärä on kasvanut noin 3000 asukkaalla, ja kunnan asukasluku on jo yli 33 000. Kasvu on linjassa Pirkanmaan maakuntakaavan suunnitteenkasvulukujen kanssa, joiden mukaan Kangasalan asukasmäärä vuonna 2040 olisi noin 42 000 ja vuosittainen kasvuprosentti 1,1–1,4 %. Maakuntakaavatyössä tunnistettiin Kangasalan keskustan, nauhataajaman ja Saarenmaan merkitys tulevaisuuden asumisen painopisteinä, mutta Ruutanan alue ei noussut ensisijaiseksi kehittämisen kohteeksi. Nyt laadittujen vaihtoehtomallien asukasmäärät ovat mittavia, joten kokonaistarkastelun tarve on ilmeinen.

Alueen kehittämisen ja kasvun tulee tukeutua Kangasalan ja seudun kokonaistavoitteisiin. Liitto näkee tärkeänä, että vaihtoehtotarkasteluissa on huomioitu tehokkaasti joukkoliikenteen merkitys. Lähijunan hyödyntämiseen tähtäävä, asumiseen painottuva vaihtoehto on ilmastonäkökulmasta kannatettava, mutta vaikuttaa vuorovälitavoitteiltaan ja asukasluvultaan pitkän aikavälin suunnitelmalta. Jatkosuunnittelussa on hyvä huomioida, että elinkeinoin painottuva vaihtoehto, jossa 2-kehätie liittyisi valtatielle Tarastenjärven eritasoliittymästä, voi tuottaa muita vaihtoehtoja enemmän estevaikutuksia Matkajärven ympäristön ja maakuntakaavan laajan virkistysaluekokonaisuuden välille.

Tarastenjärven ja sen ympäristön kehittämisessä on tärkeää huomioida maakuntakaavassa tunnistettu vahva painotus energiantuotantoon, kiertotalouteen ja "ei-puhtaaseen" teollisuustoimintaan. Alueen nykyinen toiminta asettaa yritysalueen kehittämiselle reunaehdoja, mikä luo tarvetta toimintojen yhteensovittamiselle ja kaavalliselle ohjaukselle.

Suunnittelualueella on tärkeää varmistaa viher- ja virkistysverkon toimivuus Kangasalan ja Tampereen raja-alueella, tiivistyvän yhdyskuntarakenteen ja uusien liikenneyhteyksien kehittämisen yhteydessä. Seudullisen viherverkon ja -yhteyksien turvaaminen on tärkeää mm. Aitovuori–Lamminrahka–Kirkkoharju -virkistysaluekokonaisuuden, Vesijärven ranta-alueen kiertävän ulkoilureitin ja Kangasalta Lempäälään jatkuvan Kaarinan polun sekä Matkajärven–Vesijärven viheryhteyden osalta. Yhteyksien vahvistamisella voidaan osin lieventää 2-kehätievarauksen viherverkostolle tuottamaa estevaikutusta. Yleiskaavassa on tärkeää painottaa valtakunnalliselle maisema-alueelle mahdollisesti laajenevan ja täydentyvän taajamarakenteen laadullisia tavoitteita.

Liitto pitää tärkeänä, että osayleiskaavassa varmistetaan maakuntakaavan määräysten sisällön välittyminen yksityiskohtaisempaan maankäytönsuunnitteluun. Jatkossa on huomioitava myös "Elonkirjo ja Energia" -vaihemaa- ja työpaikka-alueiden määräyksiin. Aitovuoren lähiympäristön viherverkon alueelle sijoittuva uusi suojelualue merkintä tulee huomioida.

Pirkanmaan liitto puoltaa Ruutana-Tarastenjärvi-Asema-osayleiskaavan jatkovalmisteluja esitetyin ohjeistuksin.

17. Pirkanmaan maakuntamuseo

Maisema ja rakennettu ympäristö

Osallistumis- ja arviointisuunnitelmassa on tunnistettu kaava-alueen keskeiset arvot: Haralanharjun valtakunnallisesti arvokas maisema-alue, rakennussuojelulla suojeltu Markkulan tilakeskus sekä muut agraarihistoriasta kertovat kohteet ja aluekokonaisuudet, huvila-asutus sekä radanvarteen kehittyneet rautatie-, yritys ja asuinalueet. Ruutanan rakennetun ympäristön arvoja on tarkasteltu Ruutanan rakennetun ympäristön selvityksessä (Ahola, 2009) sekä Ruutanan koulua ja seurakuntataloa koskevissa selvityksissä. Alueelta on laadittu myös Ruutanan osayleiskaava – Maisemaselvitys (2009) sekä Halimajärven ja Aseman seudun rakennusinventointi (Tiusanen, 2003). Selvitykset tarjoavat perustietoa, mutta niitä tulee päivittää kaavahankkeen tarpeisiin.

Maakuntamuseo toteaa, että Ruutanan ja Aseman asuinalueiden syntymisen keskeinen tekijä on ollut radan ja seisakkeiden rakentuminen, joka on luonut merkittävää rakennettua ympäristöä kuvastaen aikansa suunnittelua ja arvoja. Seisakkeiden

palauttaminen käyttöön on erinomainen mahdollisuus alueiden kehittämiseen, mutta edellyttää huolellista, kulttuuriympäristön arvot tunnistavaa suunnittelua. Ruutanassa kävelymatkan päähän vanhasta seisakkeesta ovat rakentuneet jälleenrakennuskaudella merkittävät pientaloalueet, joille ominaisia ovat väljät puutarhatontit ja rakennuskannan rytmikäs sijoittuminen. Tonttien jakaminen on yksi merkittävimpiä tämän kauden arvoja tuhoavia tekijöitä. Siten hankkeessa on erityisen tärkeää tunnistaa niiden alueiden, joille merkittävää täydennysrakentamista suunnitellaan, rakennetun ympäristön arvot ja ohjata uudisrakentamista siten, ettei se heikennä arvojen säilymistä. Aiemmassa selvityksessä erityisiä arvoja on todettu erityisesti Lokomon alueella. Iskelän ja kunnan alueilla arvot ovat jonkin verran heikentyneet, mutta ne on suositeltu huomioimaan rakennushankkeissa tilanteen kehittämiseksi. Arvokasta rakennuskantaa ja aluekokonaisuuksia on tunnistettu myös Ruutanan keskustassa.

Näiden aluekokonaisuuksien osalta tarvitaan ajantasaista tietoa arvoista ja niiden säilyneisyydestä, koska kaavaratkaisu ohjaa alueelle merkittäviä muutoksia. Kaava tulee ohjaamaan rakennetun kulttuuriympäristön ja maiseman arvojen suojelua alueellaan, joten alueella tunnistetut arvot tulee merkitä asianmukaisin suojelumääräyksiin kaavakartalle.

Pirkanmaan maakuntamuseo on neuvotellut Museoviraston kanssa Markkulan rakennussuojelulaille suojellun kohteen huomioimisesta yleiskaavassa. Museovirastoa ei tarvitse pitää hankkeessa osallisena, vaan Pirkanmaan maakuntamuseo hoitaa myös Markkulaa koskevat asiat. Kohde tulee merkitä kaavassa suojelumerkinnällä, jossa viitataan lakipäätökseen ja siihen, että tilaa koskevat erilliset suojelumääräykset.

Arkeologinen perintö

Aiempi Ruutanan osayleiskaavaehdotus on vuodelta 2011, jolloin kaava-alue oli nykyistä suppeampi. Laadittu Kangasala Ruutanan osayleiskaava-alueen muinaisjäännösinventointi (Mikroliitti, 2009) on pääosin riittävä uudelle yleiskaava-alueelle. Lisäselvitystarve on kaavan laajennusosissa ja uusien löytöpaikkojen kohdilla kaava-alueen koillisosassa. Näillä alueilla on mahdollista löytää vielä tuntemattomia esihistoriallisia tai historiallisen ajan muinaisjäännöksiä tai muita arkeologisia kulttuuriperintökohteita. Niiden huomioiminen kaavassa edellyttää arkeologisen inventoinnin suorittamista MRL 9 §:n mukaisesti.

Museon tietojen mukaan kaava-alueella sijaitsee neljä kiinteää muinaisjäännöstä ja yksi mahdollinen muinaisjäännös. Kiinteän muinaisjäännöksen ja sen suoja-alueen kaivaminen, peittäminen, muuttaminen, vahingoittaminen ja muu niihin kajoaminen ilman muinaismuistolain nojalla annettua lupaa on kielletty (MML 1 ja 4 §). Kiinteiden muinaisjäännösten alueille ei tule osoittaa kaavassa rakentamista. Kohteiden tiedot löytyvät em. inventointiraportista. Alueen tunnetut arkeologiset kohteet ovat:

- Vanha Ranssila, historiallinen asuinpaikka, kiinteä muinaisjäännös
- Markkula, historiallinen hiilimiilu, kiinteä muinaisjäännös
- Suinula, historiallinen asuinpaikka, kiinteä muinaisjäännös
- Markkula 1, kivikautinen asuinpaikka, mahdollinen muinaisjäännös

Uutena kohteena on Tampereen rajalla sijaitseva historiallinen rajamerkki Aitovuoren rako.

Kaavan kaikissa kehityskuvavaihtoehtoissa on osoitettu rakentamista kiinteän muinaisjäännöksen, Vanhan Ranssilan historiallisen asuinpaikan alueelle. Arkeologisen

kulttuuriperinnön osalta on huomioitava, että kiinteiden muinaisjäännösten alueelle tai niiden lähiympäristöön suunnitellusta maankäytön muutoksesta on neuvoteltava Museoviraston kanssa MML 13 §:n mukaisesti. Tavoitteena tulisi olla muinaisjäännöksen ja sen ympäristön säilyminen mahdollisimman ennallaan.

Kaavaluonnos selvitysaineistoinen pyydetään toimittamaan Pirkanmaan maakuntamuseoon lausuntoa varten. Maakuntamuseo on valmis osallistumaan hanketta koskeviin työneuvotteluihin.

18. Ruutan koulun vanhempainyhdistys ry

Ensisijainen tavoitteemme on turvata Ruutanassa sen asukkaille turvallinen elinympäristö. Haluamme, että lopullisessa suunnitelmassa huomioidaan alueen liikennejärjestelyt. On tärkeää tietää miten alueen liikennejärjestelyt vaikuttavat asukkaiden turvallisuuteen ja onko suunniteltu toimenpiteitä turvallisen kevyenliikenteen järjestämiseksi erityisesti Korvenperäntien varrella?

Julkisen liikenteen toimivuus Kangasalan keskustan ja Tampereen suuntaan on pyrittävä säilyttämään hyvänä. Julkinen liikenne palvelee koululaisia ja perheitä, erityisesti niitä, jotka liikkuvat asuinalueensa ulkopuolella harrastusten, töiden ja opiskelun vuoksi. Lähijunayhteyden saamista on hyvä tarkastella, miten se voisi osaltaan vaikuttaa positiivisesti alueen saavutettavuuteen.

Alueen peruspalveluiden, kuten terveysaseman säilyttäminen ja kauppakiinteistön kehittämistoimet ovat nousseet usein esille. Onko suunnitelmia uusien palveluiden tarjoamiseksi tai nykyisten vahvistamiseksi?

Lapsiperheiden näkökulmasta suunnitelmassa tulisi olla riittävästi leikkipuistoja, puistoja ja muita virkistysalueita. Nykyiset palvelut ja mahdolliset tulevat lähiliikuntapaikat tukevat osaltaan alueen asukkaiden tarpeita liikkumiseen ja virkistäytymiseen.

19. Tampereen kaupunki

Ruutana-Tarastenjärvi-Asema-osayleiskaava rajoittuu Pohjois-Tampereen 2023 voimaan tulleeseen strategiseen yleiskaavaan ja 2020 voimaan tulleeseen Kantakaupungin yleiskaavaan 2040 sekä Kantakaupungin vaiheyleiskaavaan – valtuustokausi 2017–21 (voimaan 2023). Käynnissä on myös Kantakaupungin vaiheyleiskaava valtuustokaudelle 2021–25, jonka teemana on muun muassa viherympäristö ja vapaa-ajanpalvelut. Osallistumis- ja arviointisuunnitelmaan tulisi täydentää tiedot laadittavasta vaiheyleiskaavasta, koska sillä on merkittävä vaikutus ylikunnalliinkin viher- ja virkistysyhteyksiin.

Tarasteen alueella on asemakaava jätteenkäsittely- ja teollisuustoiminnoille. Haapakorven alueella on vireillä asemakaavoitus työpaikkarakentamiseen. Tämän ja Aitovuoren puolustusvoimien alueen välissä on keskuspuistoverkostoon liittyvä Kangasalan puolelle jatkuva viheryhteys. Aitovuoren ja Lamminrahkan välillä on keskuspuistoverkostoon kuuluvia viheralueita sekä Olkahisten asumisen ja virkistyksen sekoittunutta aluetta. Rajautuvilla alueilla pyydetään huomioimaan Tampereen kaupungin kaavatilanne ja etenkin viher- ja virkistysyhteyksien jatkuvuus kuntarajan yli.

Osallistumis- ja arviointisuunnitelman lähtötietoihin tulisi lisätä Tampereen kaupunkiseudun rakennesuunnitelma 2040+, jonka seutuhallitus hyväksyi lokakuussa 2023, ja joka on hyväksytty jäsenkuntien valtuustoissa vuoden 2023 loppuun mennessä.

Voimassa olevassa oikeusvaikutuksettomassa Taajamien yleiskaavassa viher- ja virkistysyhteydet on turvattu riittävästi. Rakenteen heikentäminen ei ole toivottavaa ylikuntarajaisen verkoston kannalta. Ruutana-Tarastenjärvi-Asema-osayleiskaavan laadinta perustuu aiempiin selvityksiin, joita päivitetään ja täydennetään tarpeen mukaan. Luontoselvitysten päivittäminen ja täydentäminen käynnissä, eikä kaavasuunnittelun pohjaksi valittavaa vaihtoehtoa tulisi lyödä lukkoon ennen luontoselvitysten valmistumista. Aiempien luontoselvitysten perusteella on mahdollista puoltaa varauksetta ainoastaan vähittäisen tiivistymisen vaihtoehtoa. Vaihtoehto ei kuitenkaan sisällä osayleiskaavan keskeiseksi tavoitteeksi asetettua lähijunaseisaketta, eikä mahdollista asumisen merkittävää kehittämistä, ainakaan ilman rakenteeltaan sekoittuneen 2-kehävyöhykkeen toteutumista. Ekologisena yhteytenä toimiva viher- ja virkistysyhteys tulee turvata Olkahisten ja Nurmin suuntiin. Liito-oravan liikkuminen alueelta toiselle on turvattava yhtenäisellä riittävän leveällä latvusyhteydellä.

Luontoselvitysten mahdollistaessa osayleiskaavan jatkokehittämiseen ehdotetaan yhdistämään vähittäiseen tiivistymiseen sekä asumiseen painottuvat vaihtoehdot siten, että turvataan edellä kuvatut viher- ja virkistysverkoston ylikunnalliset yhteydet. Asumisen painopisteenä nähdään Ruutanan alue, tiiveimmän rakentamisen ja keskustatoimintojen sijoituessa lähijunaseisakkeen lähiympäristöön. Kakkoskehän toteutumista katuna Kangasalan puolella siten, että yhdyskohta sijoittuisi Matkajärven eteläpuolelle pidetään kokonaisuuden kannalta puollettavana. Vatialantien jatke nähdään tärkeänä yhdysväylänä Lahdentielle.

Alueiden toteuttamisen olisi suositeltavaa perustua tehokkaaseen joukkoliikenteeseen.

20. Tampereen seudun polkupyöräilijät ry

Kaavoitettavan alueen kehittymisen kannalta on tärkeää pyöräilyn olosuhteiden kehittäminen merkittävästi nykyisestä. Pyöräiliikenteen kannalta sujuvat matkaketjut ovat tärkeitä, joten lähijunayhteyksien kehittäminen on erittäin oleellinen osa alueen kehittämistä. Asumiseen painottuva vaihtoehto tuottaisi pyöräilyn kehittämislle otollisempia olosuhteita myös tiiviimmän kaupunkirakenteen kautta.

Aseman alueen lähijunaliikennettä olisi tärkeää edistää. Kehityskuussa ei ole esitetty alueelle lähijunaseisakevarausta, mitä pidämme yleiskaavatasolla tärkeänä. Varauksen lisääminen voi merkitä alueen asukaspuhjan kehittämistä ja tiivistämistä.

Asumiseen painottuvassa vaihtoehdossa esitetyt nopeat ja sujuvat pyöräily-yhteydet lähijunaseisakkeelle ovat erittäin kannatettavia, ja sujuvien matkaketjujen perusedellytys. Pidämme outona, että yhteyksiä ei ole esitetty elinkeinojen kehittämiseen painottuvassa vaihtoehdossa. Valittavasta kehityssuunnasta riippumatta lähijunaseisakkeille on ehdottomasti tavoiteltava mahdollisimman sujuvia ja nopeita pyöräily-yhteyksiä.

Alueen nykyiset pyöräily-yhteydet Tamperetta kohti ovat heikot. Yleiskaavassa pitäisi kehittää myös näitä yhteyksiä. Ehdotamme uuden nopean pyöräily-yhteyden kaavoittamista junaradan varteen, sillä toteuttaminen olevaan maastokäytävään on edullisempaa.

Radanvarsipyörätien kaavoittamisen lisäksi on tärkeää suunnitella ja toteuttaa Vatialantien jatkeen ja 2-kehän yhteyteen nopeat ja sujuvat pyöräily-yhteydet.

Ehdotamme, että pohjaksi valitaan asumiseen painottuva vaihtoehto, jota kehitetään myös Aseman alueella tiiviimmäksi ja lähijunaan tulevaisuudessa tukeutuvaksi. Lisäksi ehdotamme Tampereelle suuntautuvien pyöräily-yhteyksien lisäämistä junaradan yhteyteen sekä 2-kehälle ja Vatialantien jatkeelle.

21. Telia Finland Oyj

Telian verkkosuunnittelulla ei ole tarvetta uusille mastopaikoille tällä alueella. Valtatien 9 varteen kaavoitettavalle teollisuusalueelle on varmasti tarve mastopaikoille.

22. Tampereen kaupunki, Ympäristöterveys

Kaavaprosesseissa tulee arvioida mahdollisuudet turvalliseen, terveelliseen ja eri väestöryhmien kannalta tasapainoiseen elinympäristöön. Terveystensuojeluviranomainen katsoo, että tavoite terveellisestä elinympäristöstä tulee näkyä selkeästi yleiskaavaselosteessa vaikutusten arvioinnissa, joko olemassa oleviin otsikoihin lisättynä tai omana kappaleenaan.

Elinympäristön viihtyisyys ja terveellisyys tulee olemaan jatkossa merkittävä tekijä asuinpaikan valinnassa. Elinympäristön terveellisyyteen ja turvallisuuteen huomioitavia asioita terveydensuojelun näkökulmasta on, mm.:

- Tilatehokas ja vähäpäästöinen liikkuminen sekä viher- ja virkistysalueiden riittävyys ja saavutettavuus, jotka on tunnistettu keskeisiksi suunnittelukysymyksiksi sovitettaessa yhteen kaupungin kasvu- ja hiilineutraaliustavoitteita. Lisäksi näillä teemoilla on suuri merkitys asukkaiden terveellisen elinympäristön näkökulmista.
- Sosiaali- ja terveysministeriön ilmastonmuutokseen sopeutumisen suunnitelmasta (2021–2031) painopiste, joka on terveydensuojelussa sekä terveydenhuollon sopeuttamisessa STM:n hallinnonalalla. Suunnitelmassa on listattu tavoitteiksi mm., että kuntien liikennesuunnittelussa varaudutaan lihasvoimalla ja sähköavusteisesti toimivan liikenteen lisääntymiseen, varmistetaan sujuva kevyen liikenteen kulku ja huolehditaan riittävästä mahdollisuudesta liikkumisrajoitteisille. Terveystensuojelu pyytää huomioimaan nämä tavoitteet.
- Kaupunkirakenteen tiivistäminen mahdollistaa liikkumisen tukeutumisen joukkoliikenteeseen sekä kävelyyn ja pyöräilyyn. Tämä vähentää yksityisautoilun tarvetta ja parantaa ilmanlaatua ja vähentää melupäästöjä.
- Kaupunkirakenteen tiivistäminen sekä erityisesti mahdollinen rakentaminen radan tai vilkkaasti liikennöityjen teiden varsille edellyttää aina perusteellisia melu-, tärinä- ja ilmanlaatuselvityksiä, jotta kaavoituksella ja rakennustapamääräyksillä voidaan varmistaa terveellisen asumisen ja oleskelun vaatimukset täyttäviä ratkaisuja.
- Viheralueilla on paljon positiivisia terveysvaikutuksia ja niitä tulisi olla helposti kaikkien saavutettavissa.

- Ilmastonmuutoksen myötä hellejaksot voivat lisääntyä, mikä entisestään lisää viheralueiden tarvetta kaupungeissa (tiiviisti rakennetut alueet)
- Hiljaisten alueiden säilyttäminen ja niiden helposti saavutettavuus on tärkeää terveyden edistämisen näkökulmasta.

23. Väylävirasto

Raideliikenteen melu, runkomelu ja tärinä

Väylävirasto edellyttää, että kaavoitettaessa radan läheisyydessä huomioidaan junaliikenteen aiheuttamat melu-, runkomelu- ja tärinähaitat. Melun- ja tärinäntorjunnassa on kiinnitettävä erityishuomiota haittojen ennaltaehkäisyyn toimintojen sijoitusratkaisuisa. Kaavatyössä tulee laatia riittävät selvitykset melun ja tärinän leviämisestä ja osoittaa niiden pohjalta tarvittavat kaavamääräykset.

Kaavoituksessa on huomioitava Valtioneuvoston päätöksen (993/1992) mukaiset melun ohjearvot ulkoalueilla ja rakennusten sisätiloissa. Lisäksi on huomioitava raskaiden tavarajunien, ratapihan tai vaihteiden toiminnasta aiheutuva hetkellinen maksimimelutaso oppaan Melun- ja tärinäntorjunta maankäytön suunnittelussa (2/2013) mukaisesti. Melualueelle ei tule kaavoittaa melulle herkkää maankäyttöä ilman asianmukaisia selvityksiä ja melunsuojausta. Runkomelun osalta tulee huomioida Maaliikenteen aiheuttaman runkomelun arviointi (VTT tiedotteita 2468) suositus runkomelutason raja-arvosta. Runkomeluhaitat ulottuvat yleensä 60 m (pehmeikkö) – yli 200 m (kallio) etäisyydelle rautatiestä.

Kaavoituksessa on huomioitava raideliikenteen tärinän aiheuttama rakennuksen vaurioitumisriski ja vaikutus asuinmukavuuteen. Tärinälle herkkää maankäyttöä ei tule osoittaa tärinäherkille alueille ilman tärinänvaimennustoimenpiteitä edellyttävää kaavamerkintää tai -määräystä. Tärinälle herkällä maaperällä kuten savikolla tärinä voi ulottua jopa yli 200 metrin päähän radasta. Tärinälle herkimpiä rakennuksia ovat yleensä puolitoista tai kaksikerroksiset puurakenteiset talot. Tärinäherkkyys riippuu mm. maaperän ja rakennuksen ominaistaajuudesta. Tärinähaittojen poistaminen jälkikäteen on vaikeaa, ellei mahdotonta ja korjaustoimenpiteet kalliita.

Kaavassa tulee huomioida Suositus liikennetärinän mittaamisesta ja luokituksista (VTT tiedotteita 2278). Asuinrakennuksissa tärinä ei saa ylittää uusilla asuinalueilla värähtelyluokan C arvoa $V_{w,95} \leq 0,30$ mm/s ja vanhoilla asuinalueilla värähtelyluokan D arvoa $V_{w,95} \leq 0,60$ mm/s. Muissa kuin asuinrakennuksissa tai käyttötarkoituksissa, joissa ei ole haittaa levolle tavoiteraja voi olla kaksinkertainen (VTT tiedotteita 2569). Liikenteen tärinästä ja runkomelusta on lisäksi olemassa muita VTT:n julkaisuja, joissa on annettu suosituksia. Julkaisuja on saatavissa osoitteesta <https://www.vtt.fi/julkaisut>.

Väylävirasto muistuttaa, että melun- ja tärinäntorjuntavastuun periaatteena on vastuun kuuluminen sille taholle, jonka suunnittelemista toimenpiteistä melun- ja tärinäntorjuntatarve syntyy. Väylävirasto ei osallistu uudesta maankäytöstä aiheutuviin melun- ja tärinäntorjunnan kustannuksiin.

Ruutanan lähijunaseisake

Osallistumis- ja arviointisuunnitelmassa esitetyistä kehityskuvavaihtoehdoista kaksi perustuu lähijunaliikenteen järjestämiseen suunnittelualueella. Seisakkeen ympäristön jatkosuunnittelussa tulee huomioida seisakkeen vaatimat raide- ja laituriratkaisut, aseman liityntä- ja saattoyhteydet sekä seisakkeen kytkeminen alueen muuhun liikennejärjestelmään.

Seisakkeen suunnittelussa tulee huomioida ratakapasiteettiselvityksen suositukset. Lähijunaliikenteen edellytyksenä on riittävä käyttäjäpohja aseman vaikutusalueella. Maankäytön tiivistäminen on erityisen tärkeää noin kilometrin etäisyydellä asemasta, jossa junaliikenteen houkuttelevuus on suurin ja junaan siirtyminen jalan on mahdollista.

Väylävirasto pyrkii edistämään kestäviä matkaketjuja ja pitää tärkeänä riittävää liityntäpyörä- ja liityntäautopysäköintiä. Jatkosuunnittelussa tulee arvioida seisakkeen liityntäpysäköinnin tarpeita. Liityntäliikenteen mahdollisuudet ja asemalle kulkeminen tulee turvata eri kulkumuodoille (joukkoliikenne, pyöräily ja autoliikenne), mikä edellyttää katu- ja liityntäpysäköinnin järjestämistä. Liityntäpysäköintiä varten tulee varata riittävästi tilaa, ja sillä huomattava matkustajapotentiali on myös automatkan päässä asemasta. Yleinen ratkaisu on liityntäpysäköinnin sijaitseminen radan molemmin puolin.

Lähijunaliikenteen tarpeisiin tulee varata riittävä laituripituus (noin 250 m) sekä varautua kahteen sivuraiteeseen ja kahteen reunalaituriin.

Väylävirastolla ei ole muuta huomautettavaa kaavahankkeesta. Maanteiden osalta lausunnon antaa toimivaltainen ELY-keskus.

Mielipiteet:

1. Mielipide 15.1.2024

Mielipide/ehdotus visioita vuodelle 2024-2075

Ruutana-Tarastenjärven-Asema-osayleiskaava, 26

Tässä ehdotuksia kaavan toteutukseen, heti toteutettavia ja tulevaisuuden visioita.

Lähden ehdotuksessani pohjoisesta etelään päin.

- o Kiertotalousalue on sijoitettava kokonaan 9-tien pohjoispuolelle, kaikki maa- ja purkujätteen käsittely tehtävä siellä. Alueelle aurinkopaneelit rakennuksiin, tuulipuisto toteutetaan pienillä n. 100 metrisillä voimaloilla. Ympäristöhaitta pieni, kun ne rakennetaan alueen pohjoisreunaan.
- o Uusi teollisuusalue sijoitetaan uuden yhdystien varteen, nykyisen Shellin ja Korvenperäntien väliin 9 -tien eteläpuolelle. Jätetään asutuksen väliin metsäinen suojavyöhyke. Alueelle pitää kaavoittaa monenlaisia tontteja isoille ja pienille yrityksille. Ei tehdä niinkuin Kallion alueella parhaille paikoille annettiin rakentaa talliosakkeita. Paikkahan olisi ollut raskaalle teollisuudelle paras rakennuspaikka, jokin meni pieleen!

- Palvelukorttelille on varattava HETI koko kolmionmuotoinen alue Ruutanantien pohjoispuolelta, joka rajoittuu 9-tiehen ja nykyisen Shellille menevän tien väliin. Tälle alueelle suunnitellaan kauppakeskus joka palvelisi 9-tien liikennettä, Ruutanan, Suinulan ja Havisevan asukkaita sekä kiertotalous- ja uuden teollisuusalueiden työntekijöitä.
Alueelle tulisi huoltoasema, elintarvikekauppa, autoiluun liittyvää toimintaa
 - esim. valtakunnallinen sähköautojen latauspiste raskaallekin kalustolle Tammervoima vieressä, josta sähkönsaanti.
 - kaasuautojen tankkaus
 - vetyautoille oma tankkaus
 - rekkaparkki sähkölinjojen alle
 - autoiluun huolto/myynti palveluja
 - kauppakeskuksessa voisi olla posti, matkahuolto, apteekki, jopa majoituspalveluja jos kiertotalousalueelle tulee 3000 työpaikka. Tarpeita varmaan tulevaisuudessa on majoituksellekin.

- Ruutanan keskustan tiivistäminen vanhojen tonttien osalta yhteistyössä maanomistajien kanssa.

- Tulevaisuuden Ruutanan keskusta.
Kerrostaloalue sijoittuisi Ruutanantien varteen Jussilantiestä radanvarteen asti. Elisan masto siirretään radanvarteen seisakkeesta Suinulaan päin. Vanha terveysasema, nyt kun se lopetetaan, puretaan talo. Tilalle rakennetaan Ruutanan maamerkki noin kymmenkerroksinen kerrostalo. Alakerrasta varataan pari kerrosta terveyspalveluille jos niitä joskus vielä tarvitaan. Jussilantien kulmaan jäisi lähikauppa kerrostalon alakertaan ja muitakin palveluita, parkkipaikat maan alle.
Katso karttaluonnos.

- Rautatie.
Pysäkki toteutettava nopealla ja kevyellä rakentamisella. On aivan turha tehdä kalliita suunnitelmia uudesta pysäkistä sivuraiteineen, ne ei toteudu lähitulevaisuudessa (50 v.). Suunnitelmissa näkyy olevan asemalaiturin pituus n. 250 m. Eihän junatkaan ole niin pitkiä, ennen päästiin junaan 30 metriseltä laiturilta. Jos tehdään 100 metrinen laiturit molemmin puolin, se kyllä riittäisi moneksi vuodeksi. Laiturit sijoitettaisiin Ruutanantien alikulusta Suinulaan päin. Radan pohjoispuolelle katos ja pyöräteline katokseen. Autojen parkkipaikka vanhan Oluthuoneen paikalle ja tarpeen mukaan Suinulaan päin. Ensin tasainen kenttä, myöhemmin kaksikerroksinen parkkitalo. Jalankulku olisi valmiina molemmin puolin rataa tunnelin kautta.

- Tieasiat
Koulun alue ja Korvenperäntie.

- Korvenperäntien kevyenliikenteenväylä rakennettava HETI Mustoontielle asti n. 800 m. Suunnitelmathan on valmiina ja ei pitäisi olla mitään esteitä rakentamiselle. Vuosia sitten sillehän oli määrärahatkin valmiina silloisen kunnan päättäjien antamana. Nyt kun ollaan kaupunkilaisia ei pitäisi olla niin vaikea asia päättää rahoituksesta. Onhan sitä rakennettu pyöräteitä kilometreittäin Sahalahden suuntaan metsätaipaleille ja Aakkulantien ylimitoitettu pyöräilyväylä. Ei kaupungin talous voi 800 metriin kevytväylään kaatua, kun seuraa mihin sitä kaupungilla aina jostain löytyy. Ruutanahan on kärkipäässä tilastojen mukaan Kangasalan suurituloisimpia. Ensiapuna voisi raskaanliikenteen läpiajon kieltää HETI liikennemerkkein.
- o Yhdystie Kangasalan asemalle.
1970 luvulla tiesuunnitelmat oli Korvenperäntien risteyksestä suoraan Kangasalan asemalle. Nyt voi olla haasteita tehdä se siihen, kun Savikontielle on tullut asutusta. Tielinjaus mielestäni voisi mennä siitä Lakolammen vierestä, silloin se palvelisi Jussilan kasvavaa liikennettä paremmin. Siitä olisi lyhyt matka Lentolan palveluihin. Kyllähän se Huhdintien linjauskin on hyvä, mutta raskasliikenne pitäisi kieltää. Tai rakennetaan tie niinkuin Lamminrahka – Aitolahdentie, sinne ei kukaan lähde rekalla ajeleen. Kehätie hyvä ajatus tulevaisuuteen. Korvenperän risteykseen tehdään liikenneympyrä. Korvenperän maillehan on jotain kaavojakin tehty tai suunnitelmia. Liikenneympyrällä saadaan uudetkin tontit joustavasti liitettyä tieverkkoon, ei turhia ja vaarallisia liittymiä Ruutanantielle ja vanhojakin voidaan poistaa.
- o Ruutanen asutuksen laajentuminen.
 - Alueen rakentaminen tiivistämällä vanhaa aluetta.
 - Korvenperäntien pohjoispuolelle tulevaisuudessa voidaan asutusta laajentaa, mutta kaavassa pitäisi huomioida kulttuurimaisema. Ei pitäisi rakentaa joka paikkaan, vaan sopivaan maastoon.
 - Koululta Kangasalle päin ei pitäisi kaavoittaa kaikkia peltoja.
 - Vanhoissa suunnitelmissa olevalle leirialueelle mielestäni voidaan rakentaa pientaloja ja rivitaloja, rantavyöhyke jätetään puistoalueeksi. Lahdensivuntien seudulle tulevaisuudessa.
- o Kulttuurimaisemat.
 - Vielä 2000 -luvun alussa kun Markku Lahtinen oli laatimassa kaavoja, päämääränä oli kulttuurimaisemien säilyttäminen. Korvenperän torppa mainitaan kaikissa kaavoissa suojelukohteena. Kuinkä kävikään, maat siirtyi silloiselle kunnalle. Rakennustarkastaja "määräsi" suojellut rakennukset purettavaksi, että kauppa toteutuu. Markku Lahtinen ei tiennyt mitään asiasta. Näin suhmuroitiin kaupat, ei jäänyt mitään suojelukohteita uusiin kaavoihin rasitteeksi.
Kun katsoo vanhoja 2000 -luvun kaavaluonnoksia, niissä tähdennetään kulttuurimaisemia. Korvenperän risteysalueen maisemat Vesijärvelle, ovat nyt pelkkää pusikkoa. Franssilan talo on säilynyt, mutta metsän keskellä.

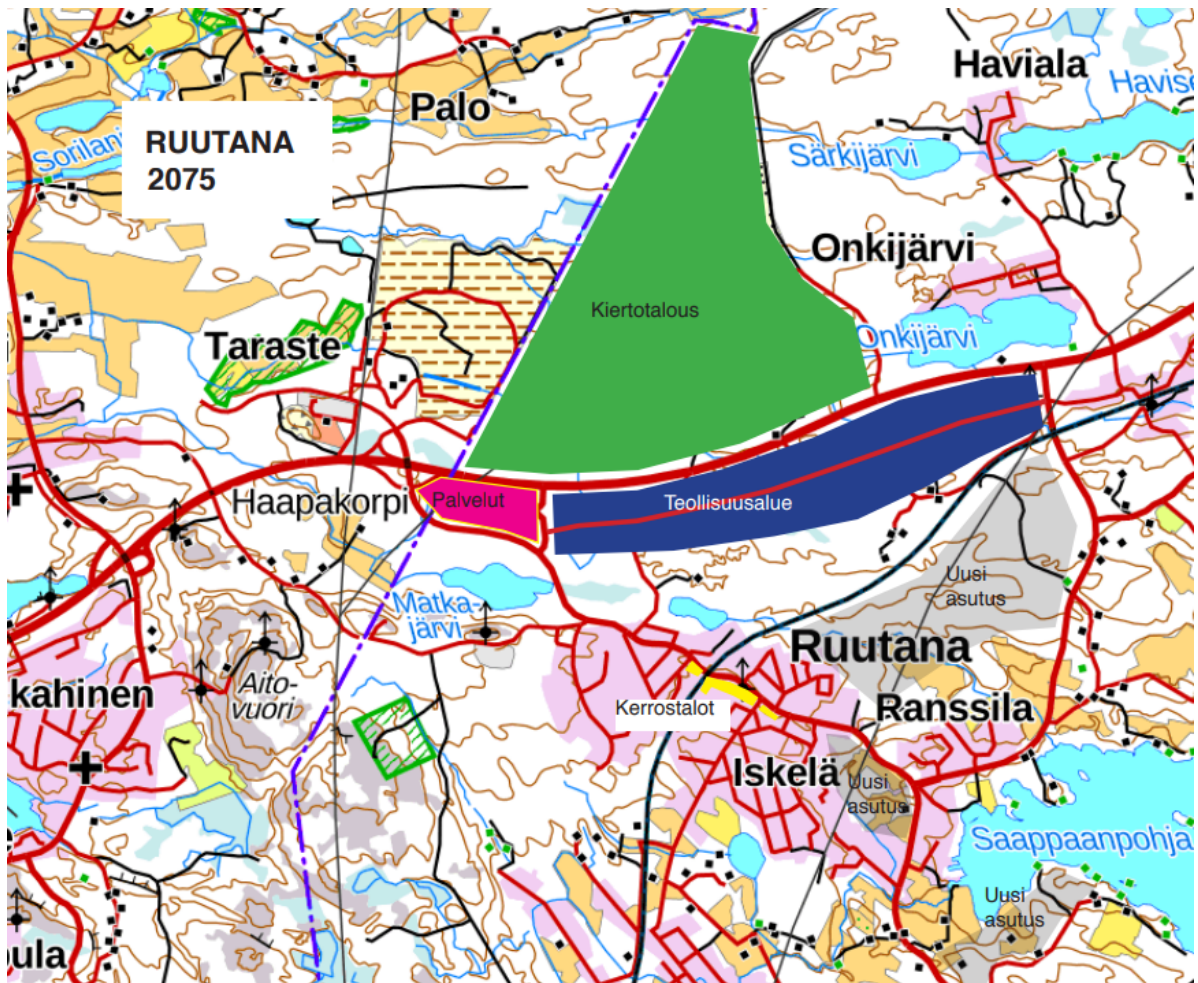
Markkulan peltomaisemat tulee säilyttää peltoalueineen, rakennuksethan on suojeltu. Seppälän tilan maisema on säilynyt peltoineen hienona.

- o Liikuntareitit.
 - Kaarinan polkua kehitettävä. Matkajärvi säilytettävä luonnotilassa ympäristöineen. Järven ympäri polku, uimapaikka ja laavu retkeilijöille ym. Talvella mahdollisuus retkiluisteluun, järvihän jäätyy ensimmäisenä. Herää tietysti kysymys onko järvi vielä uimakelpoinen. Ruutanantien pohjoispuolella on monta vuotta ollut maan- ja purkujätteen käsittelyä. Käsittelyyn haettiin lupa joka myönnettiin määräajaksi maankäsittelyyn. Nythän siellä on murskattukin rakennusjätteitä monta vuotta. Alueelle on tuotu ongelmajätteitäkin, käytettyä hiekkapuhallushiekkaa joka luokitellaan nykyään ongelmajätteeksi. Hulevedet laskee Matkajärveen, onkohan kukaan ottanut vesinäytteitä? Vastustin luvan myöntämistä jo silloin, ympäristön pilaantumisen takia, 9 -tien eteläpuolelle.
 - Ruutanasta liikuntareitti Mustijärvelle ja Haralanharjulle. Pyöräilyreitit kehitettävä Vatialan suuntaan uuden tien kanssa. Ruutanasta Aitolahdelle tieyhteys avattava pyöräilyyn ym.
 - Ruutanan uimarantaa kehitetään, palloilukentillä ja kuntoiluvälineillä. Ne palvelisi koulua ja kuntoilijoita. Uimaranta siirrettäisiin idemmäksi, jossa vaihtuvampi vesi. Franssilanniemen etelärannalle voisi rakentaa saunan ja talviuintipaikan. Veneenlaskupaikkaa ja parkkipaikkaa laajennettava, tietä levennettävä.
 - Hiihtolatu Kangasalan latuverkkoon koululta hyvä, samoin hyvin hoidetut Vesijärven ladut Vesaniemeen ja Santasaaren ympärillä. Ruutanan koululta Haralanharjulle/Havisevan koululle nykytalvina hoitamatta kunnollisten latupohjien takia, lumenpuutteen vuoksi.

Tässä visioita tulevaisuuteen 2075 asti.

Yhteenvetona HETI toteutettavat:

- Korvenperäntien kevyentienväylä 800 m Mustoontien alkuun.
- Palvelukortteli varattava kaavassa nyt heti, kun ei ole vielä rakennettu mitään. Alue riittävän suuri tehdä siitä valtakunnallisesti merkittävä palvelupiste. Sähköautojen latauspiste myös raskallekalustolle, sisältäen kaasu ja vety jakelupisteet.
- Rautatien pysäkki toteutettava kevyellä rakentamisella.



2. Mieli pide 22.1.2024

Olen asunut vuodesta 1999 osoitteessa [poistettu osoite] eli kaava nro 26 alueella. Heti alkuun voin todeta, että Ruutanan alueen suunnitelmat eivät kosketa minua, mutta sen sijaan taloni lähialueen suunnitelmat koskevat kovastikkin!!

Ulkoilen, marjastan ja sienestän lähialueen metsissä, jotka ovat erittäin monimuotoiset ja omaavat suuren virkistysarvon tietenkin etenkin lähialueen asukkaille. Halimajärven pohjukka "Peräjärvi" muistuttaa jopa erämaajärveä tunnelmaltaan ja siitä lähtevä Saappaanpohjanoja on todella upea etenkin keväisin. Saarisenvuori on tunnelmaltaan vertaansa vailla. Metsät ovat syksyisin täynnä marjoja ja sieniä, joita alueen asukkaat poimivat ahkerasti.

Itse toivoisin että luontoa säilytettäisiin luonnontilaisena mahdollisimman paljon. Eli tältä pohjalta en kannata mitään Aseman aluetta koskevaa suunnitelmaa.

Minun ehdotus on että luonnontilaiset alueet säilytettäisiin ja rakentaminen ohjattaisiin jo valmiiksi raivatuille alueille Aseman, Lentolan ja Kallion teollisuusalueille ja ns. jättömaille.

Erityistoive on, jos alue on rakennettava, että tonttiimme rajautuva kostea rämealue jäisi ainakin rakentamatta. Täällä oli maaperämittaukset muutama vuosi sitten ja niistä kosteikko näkyikin. Olin silloin yhteydessä Kangasalan kaavoitukseen ja sieltäkin sanottiin suoraan että alue on rakentamiskelvotonta.

Josko nyt kannattaisi kohdistaa ensin kaikki "paukut" Lamminrahkan täyttämiseen asukkailla ja sitten vasta siirryttäisiin raivaamaan uusia alueita!!

3. Mieli pide 24.1.2024

Olin 10.1. kuulemassa kaavoitus asiaa Ruutanan koululla. Tilaisuudessa erikseen mainittiin luontomatkailusta alueella ja toivottiin näkemyksiä/mielipiteitä/ehdotuksia kyseisen liiketoiminnan harjoittamisesta Asema - Ruutana väisellä alueella. Tilaisuuden lopuksi otin asian puheeksi, mutta se ei tuntunut kiinnostavan pätäkäkään. Juttu jatkui, mutta muiden kanssa muista aiheista. Olen asunut [poistettu osoite] vuodesta 2010 ja tonttimme rajautuu kaupungin metsään. Kuljen kyseisen kaava-alueen metsissä viikottain ympäri vuoden. [Mielipiteen antaja toimii luontomatkailualalla] ja toimialueeni on juurikin tuo Aseman ja Ruutanan välinen metsä alue. [Poistettu ammattiin liittyviä lisätietoja henkilötietojen suojaamiseksi]. On todella tympeää, että Kangasalan kaupunki hehkuttaa/kannustaa luonto yrittäjiä toimimaan alueellaan ja samanaikaisesti päättää heikentää merkittävästi toimintamahdollisuuksia. Ei pitäisi erikseen kysyä luontomatkailu ideoita, kun ei niiden kuuleminen kiinnosta edes vähissä määrin.

Luonto matkailu tarkoittaa sitä, että pitäisi tulla maksavia asiakkaita luonto alueelle, jossa luontomatkailua pitäisi harjoittaa. Se, että jollakin alueella on jätetty metsäkaistale, jossa on kiva käydä työpäivän päätteeksi pyörähtämässä, tai koiran kanssa piipahtamassa, on tuskin niin houkutteleva, että ihmiset siitä maksaisivat. Se on ns. lähiluonto.

Suomessa on ihan oikeitakin luontokohteita ja vielä tässä aika lähellä, esimerkiksi Evo, Isojärven kansallispuisto, Seitsemisen kansallispuisto, Kintulammin retkeilyalue, Pukalan retkeilyalue... Evolla on upeita harjuja, joita ei ole rakennettu, Kintulammin retkeilyalueelle on helppo päästä, se on ison metsäalueen kyljessä, jossa kulkee ensiluokkainen polkuverkosto, Pukala on helposti lähestyttävä alue keskellä isoa metsä aluetta (metsäyhteys Kintulammille) jne. Kangasalla on Ilkko, johon rakennetaan, Saarenmaan upea luonto, johon on suunnitteilla kaava nro.36, jolla saadaan nollattua koko alueen luonto arvot, Laipanmaa, joka on avohakkuuta ja talousmetsää siinä määrin, että ei voida puhua hyvän mielen retkikohteesta.

Aseman ja Ruutanan välinen metsä alue on verrattaen iso ja siellä on paikoitellen oikean metsän tunnelma. Sienestys ja marjastus onnistuu. Alueella on metsäjärvi (Halimajärven perukka) jolla on erittäin erämaamainen tunnelma, Saarisenvuori, jossa ei ole tehty metsätöitä aikoihin, Saappaanpohjaoja, joka on paikoitellen luonnontilainen metsäpuuro, jonka varrella on merkitty luontoarvoalue.

Ennenkaikkea se on yhtenäinen metsäalue, jossa on mahdollista retkeillä. Lumikenkäily ja metsäsuksilla kulkeminen on mahdollista alueella, ja siellä menee myös hiihtoladut. Eläimistö on runsas. Asemantiestä parinsadan metrin päässä on jo pohjantikan reviiiri. Pohjantikka suosii iäkästä havumetsää elinpiirikseen. Sinne on helppo päästä jopa julkisella liikenteellä. Nyt sekin alue rakennetaan. Haluaisin kuulla, miten te siellä kaupungin palkkalistoilla olette ajatelleet yhdistää taajaman, teollisuusalueen, junaradan, kehä 2 valtatie ja luontokohteen niin, että sinne hakeutuisi maksavia asiakkaita luontoon vietäväksi? Luonto matkailu on minun toimialaani. Olen sen alan ammattilainen, enkä ole vielä keksinyt miten em. asiat yhdistetään. Onko luontomatkailusta tullut raha ostovoimaltaan heikompaa kuin muilta aloilta saatu raha? Miten luontokohteiden ottaminen teollisuus- ja asuin käyttöön tukee Kangasalan luonto arvoja, joista kovasti puhutaan?

Kannattaako kysyä luontomatkailuun näkemystä, jos se ei kiinnosta? Kannattaisiko olla vaan mainitsematta koko asiasta, kun ei se asia kerran kiinnosta? Kannattaisiko lopettaa tuo jauhaminen Kangasalan ainutlaatuisesta luonnosta, kun ei se kerran kiinnosta?

Ehdin sanoa 2 lausetta asiasta Ruutanan koululla, ennen kuin kiinnostus ja huomio siirtyi muihin juttuihin. Sain kuitenkin kommentin "Kannattaisi miettiä, onko juuri se alue se, jossa luontomatkailua kannattaa harjoittaa". Niin, onko? Onko se teidän mielestä? Missä minun pitäisi yritystoimintani harjoittaa täällä Kangasalla? Mikä on se paikka? Pitänee viedä yritystoimintani jollekin toiselle paikkakunnalle.

4. Mieli pide 24.1.2024

Shellin aluetta pitää kehittää:

- liikenne asema
- kauppa
- posti
- mahdollisesti apteekki ja pankki
- sähköautojen latauspisteet
- rekkaparkki
- koirapuisto

Kaikki muu yritys- ja kiertoalueen liiketoiminta 9- tien pohjoispuolelle.

Korvenperän tien Ruutanan puolen alue säilytetään sellaisenaan. Ei asuinrakentamista.

Virkistysalueena tärkeä Ruutanan asukkaille. Marjastus, sienestys, lenkki- ja kävelypolkuja käytetään paljon.

Metsässä sielu lepää.

Metsässä on vakiintunut liito orava yhdyskunta.

5. Mieli pide 24.1.2024

Mielestäni parempi suunnitella ja pitää se teollisuus todellakin siellä 9- tien lähellä. Ei ainakaan tuoda sitä Korvenperäntien läheisyyteen pilaten viimeisetkin kulttuurihistorialliset maalaismaisemat! Kuuluisaa kevyenliikenteen väylää odotellen.

6. Mieli pide 25.1.2024

[Poistettu omistustieto] tilan Marttila 211-449-9-4 metsät tulee merkitä sellaisella M-merkinnällä, joka ei vaikeuta metsätalouden harjoitusta, vaan sitä voi harjoittaa ilman maisematyölupia tai muita rajoitteita tai virkistyskäyttöä. Myös Ranssilan kylässä oleva [poistettu omistustieto] Tallarinmäen pelto 211-442-4-22 [kiinteistötunnus tarkistettu] tulee säilymään maatalouskäytössä, joten se tulee myös merkitä jollain vastaavalla M-merkinnällä. Samoin sen ja Marttilan tilan välissä olevat metsät tulee merkitä Marttilaa vastaavalla M-merkinnällä.

Saappaanpohjan maisema on arvokas maisema-alue. Tämä tulee näkyä kaavoituksessa siten, että Ruutanantietä näkötorille avoimet näkymät säilyvät. Vastaavasti katseltaessa tornilta Saappaanpohjaan ja Ruutanaan päin mahdollinen rakentaminen tulee suunnitella siten, että se ei pilaa tätä maisemaa, jota Topelius ylisti. Samalla tulisi avata maisemia, erityisesti entisen Ranssilan talon kohdalta koululle päin, jotta tieltä voisi ihailla Vesijärveä. Nythän sitä ei enää kesäisin käytännössä näe.

Laitan liitteeksi tiedoston, jossa on kokoamaani tietoa rakennuksista.

7. Mieli pide 26.1.2024

Valitettavasti sähköisessä kyselykaavakkeessa oli rajoitettu kirjoitusmerkkien määrä. En myöskään löytänyt linkkiä karttapalveluun – ja jouduin tekemään vapaamuotoisen palautteen.

Sähköisessä kaavakkeessa kysyttiin, mitä hyvää kussakin ehdotuksessa oli:

- Vaihtoehto 1, vähittäinen tiivistyminen:
 - Hyvää on vähittäinen eteneminen, jolloin on mahdollisuus säilyttää luontoyhteys.
 - Olisikin hyvä ensin piirtää karttapohjalle säilytettävät metsäkaistaleet ja suunnitella alueet ja liikennereitit sen jälkeen.
 - Tarve turvalliselle kevyenliikenteenyhteydelle Korvenperäntielle on välttämätön jokaisessa vaihtoehdossa.
- Vaihtoehto 2, painotus elinkeinojen kehittämiseen:
 - Hyvää on tunnin lähijunayhteys. Se riittää. Ei bussikaan kulje sen tiheämmin. Ja bussiyhteyksiä juuri heikennettiin lähijunan tulon varjolla, vaikka junan pysähtymisestä ei ole vielä takeita.
- Vaihtoehto 3, asumiseen painottuva kehitysvaihtoehto:

- En löytänyt mitään hyvää. Luontoyhteys katoaa, kun tiivistetään ja uudet tontit ovat 300–400 m²; rakennusmassojen joukkoon ei tällöin mahdu kuin pensaita.
- Asukkaiden määrä 3–4-kertaistuu; se muuttaa koko alueen luonteen – meistä tulee Tampereelle uusi satelliittikaupunginosa, uusi Hervanta.
 - Kangasalan keskusta ei ole Ruutanan kannalta oleellinen, vaikka koko Ruutana-kirkonkylä väli rakennettaisiin täyteen.

Vallitsevassa maailmantilanteessa pelot on suositeltavaa pitää peltoina, jotta pystymme turvaamaan omavaraisuutemme hankalassakin tilanteessa.

Osayleiskaavassa on hyvä avoimin mielin pohtia Nurmi-Sorilan kehityssuuntaa eli siellä asutus on painottumassa Lintukallion tien varteen ja Lintukallion tiestä on tulossa alueen pääväylä Kaitavedentien sijaan.

Kaikissa suunnitelmissa kehä 2 -tie sijoitettuna asutuksen ja luontoalueen väliin on huonosti harkittu. Tie estää asuinalueen luontoyhteyden. Tie tulee olemaan vilkkaasti liikennöity ja siitä aiheutuu maisemahaitan lisäksi merkittävä määrä melua/kohinaa asuinalueelle. Ns. meluvallit eivät ole epäluonnollisuutensa vuoksi suositeltavia. 2000–2013 välillä julkaistussa EU-selonteossa selvitettiin, että maksimissaan 400 m* etäisyydellä kotoa ja saavutettavissa oleva luontoyhteys laskee merkittävästi kunnan/kaupungin terveystoimen kustannuksia. Kunnassa lienee tämä selvitys on, itse olen päässyt lukemaan siitä vain osia. Kannattaa perehtyä. Selvitystä on mahdollisesti päivitettykin.

- Asuinalueiden ja luonnon välinen yhteys tulee säilyttää.
- Kunnan tulee ensisijaisesti ajaa omien asukkaidensa etua, jolloin tien luonnollinen sijainti on lähellä Tampereen rajaa.
- Matkajärvi ympäristöineen on Laureeninkallion asukkaille tärkeä ulkoilualue. Se tulee säilyttää luonnonmukaisena reiluiine suojavyöhykkeineen.
- Tien luonnollinen liittyminen Asemantiehen on Kallion teollisuusalueen ja karting-radan kautta, joiden läheisyyteen ei voida muutenkaan sijoittaa asumista eikä ulkoilualueita. Samalla yhdistetään Ruutanan ja Kallion teollisuusalueet ja säästetään merkittävä määrä ulkoiluun ja retkeilyyn tai asuntotuotantoon soveltuvaa metsäalaa. Myös Aseman asuinalue välttyy melulta.
- Tien oikealla sijoituksella estetään lisäksi puolustusvoimien alueen lähellä tapahtuva tarpeeton leirytyminen ja metsän piilossa kytäily sekä mahdollistetaan puolustusvoimille sujuva ja nopea liittyminen pääväylälle.

9-tie varsi on jo varattu teollisuusalueelle. Suunnittelemalla teollisuusalue siten, että meluavat ja isot yksiköt ovat alueen keskellä, saadaan reuna-alueille sijoitettavilla pienemmillä ja hiljaisemmilla toiminnoilla liittyminen asuinalueeseen luonnolliseksi. Reuna-alueen teollisuuskiinteistöt toimivat meluesteenä.

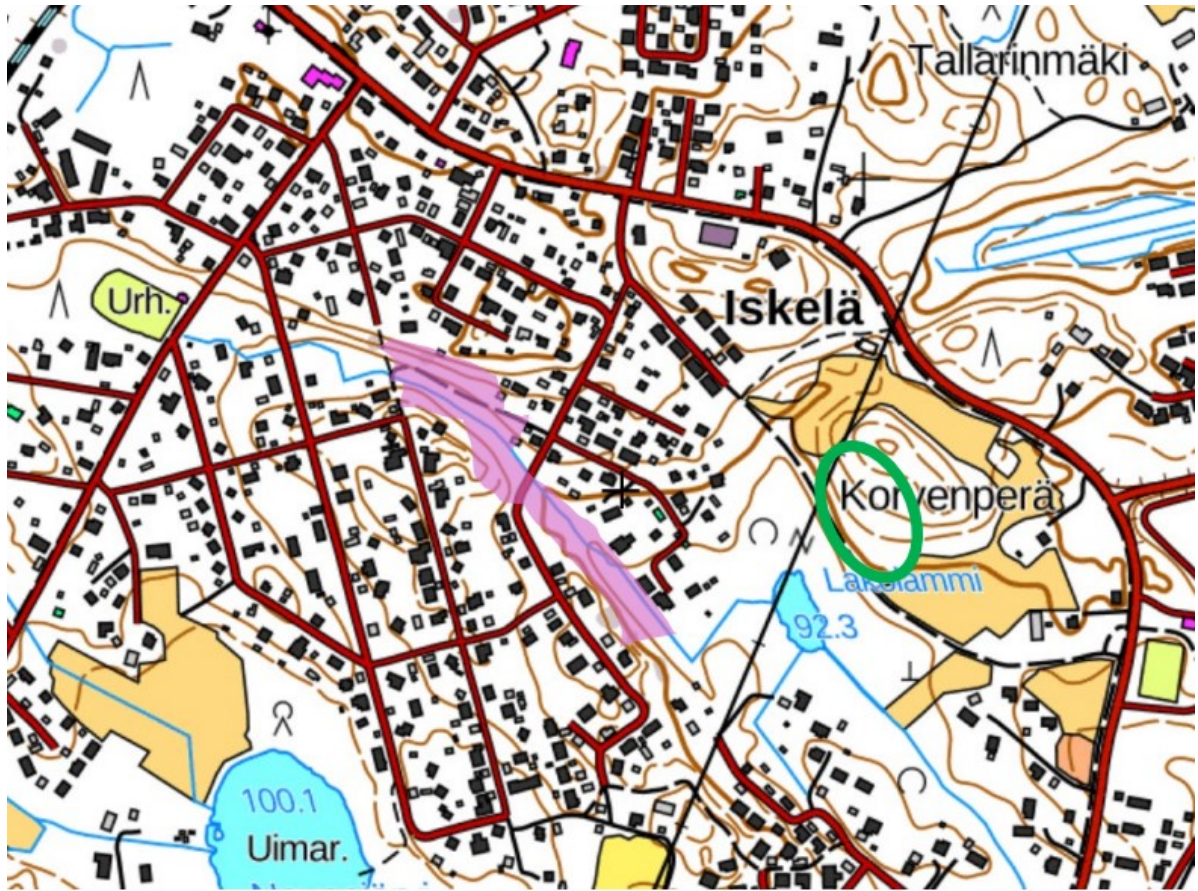
Asuinalueen sijoituessa junaradan varteen ja Korvenperäntien länsipuolelle, saadaan myös liikenne ohjattua suoraan isoille pääväylille sekä mahdolliselle seisakkeelle.

- Ruutana-Suinula-kevyenliikenteen kulku voidaan osittain järjestää tämän uuden alueen kautta
- Myös Ruutanan koululta tulee kaavoittajan järjestää turvallinen yhteys Suinulaan.

Asuinalueiden sijoittelussa tulee huomioida, että nykyisille kokoojaväylille ei voi ohjata uusien alueiden liikennekuormaa eikä nykyisiä katualueita voida laajentaa.

- Alkuperäinen rakennuskanta on 1940-luvulta ja asemakaava on piirretty 70-luvulla ihmisten piholle. Kun tällaista kaavaa aletaan toteuttaa, niin ihmiset sairastuvat fyysisesti ja henkisesti. Asuinalueet tulee siis sijoittaa siten, että niille saadaan omat kokoojaväylät.

Itse arvostan vihreyttä, luonnollista luontoa, missä kaatuneet puut lahoavat sijoilleen eikä sähkövalo häiritse lepakoita. Nämä meillä täällä vielä on, mutta Ruutanan kylästä on kehittymässä taajama, jossa metsään päästäkseen pitää omistaa auto. Tämä ei ole kestävä kehityssuunta ja on hyvä huomioida jo osayleiskaavassa. Seuraavissa kuvissa on esitettyinä muutamia henkilökohtaisesti tärkeitä asioita ympäristöstämme. Ruutanan taajamahan on sijoittunut pääosin Ruutanantien varteen ollen vastaavalla tavalla nauhataajama kuin Kangasalantien varsi. Kodeista on pääosin maltillinen kävelymatka bussipysäkille. Itsekin olemme ostaneet oman kotimme (rintamamiestalo) omakotialueelta reilulla tontilla (isompikin voisi tietysti aina olla), läheltä koulua (1 km), läheltä bussilinjaa (300–400 m), vihreältä alueelta (isoja puita, lähimetsä), vanha talo ja soratie. Lähikauppa ja siellä Matkahuollon toimipiste ovat iso plussa.



Lila alue: Itselle tärkeä paikka, luontokohde – kirkkoni. Tässä puronotkossa ja erityisesti Taivaanrappusilta (portaat Porrastien päässä) Lakotielle -välillä, joka on sähkötön ja täysin luonnonmukainen, lepuutan sieluni, milloin se on päivän aikana tarpeen. Tämä on myös lähialueen lapsien lähimetsä. Tässä notkossa esiintyy runsaasti ruskosammakoita ja pohjanlepakoita. Metsätiaisista notkon alueella liikkuu hömötiainen, kuusitiainen ja pyrstötiainen, sini- ja talitiaisten lisäksi. Siili on näillä väljillä tonteilla vakituinen kesävieras. Viime kesänä siili toi poikasensa pihaamme. Puronotkossa kasvaa ainakin näsiä ja lehtopalsamia. Kalliokielostakin on havainto, mutta joku on voinut hakea sen omaan pihaansa. Samassa notkossa kulkee Ruutana-Asema yhdysputket jätevedelle ja talousvedelle. Näiden osalta tulee huoltotyöt tehdä ennakoiden, jotta metsän puolesta välttyään mittavilta kaivu-/tuhotöiltä. Vihreä soikio: vanha laidunniitty, osittain metsittynyt. Ketokasveja kuten ketoneilikka, haapaa noin 30 % puustosta, katajaa. Upea.



Punaisella viivalla merkitty kylälaisten suosima kävelyreitti, myös oma suosikki, koska reitillä pääsee kokemaan tiiviin metsän ja polku on kotoa saavutettavissa (400 m*). Reitti on niin suosittu, että se pysyy hyvässä kävelykunnossa läpi talven pelkästään kävelemällä. Huomioitavaa on, että matkalla on metsää (lila rinki) ja aukeaa peltomaisemaa (lila nuoli), jossa ei näy rakennuksia eli ts. sielulle lepoetkiä. Punaisella katkoviivalla merkitty vastaavasti suosittu reitti peltomaisemissa. Lilalla ympyrällä merkitty sivun alareunaan metsäinen koskimaisema, jossa on nähty saukon jäljet sekä talvehtimassa koskikarakin. Vihreällä ympyrällä merkitty liito-oravan pesäpuualue.

8. Mieliptide 26.1.2024

Kolmesta eri suunnitteluvaihtoehdosta kehittyvää Kangasalaa palvelee todennäköisesti parhaiten ratkaisut, joissa elinkeinotoiminta sijoittuu valtatie 9 läheisyyteen ja asuinalueita nykyisestä Ruutanen taajamasta etelään vatialantien jatkeen ja tulevan kehä-2 yhteyteen sekä Ruutanen taajamasta länteen. Tällöin valtatie 9 melu ja liikenne sekä elinkeinotoiminta häiritsevät mahdollisimman vähän asumista ja asuminen sijoittuisi metsä- ja muun luontoympäristön yhteyteen, hyvät kulkuyhteydet lähijunaliikenteelle säilyttäen. Nähdäkseni asumiseen painottuva vaihtoehto palvelee parhaiten edellä mainittuja tavoitteita, joskin elinkeinotoimintaan painottuvasta vaihtoehdosta kannattaisi poimia kehitysajatuksia liittyen vt-9 läheisyyteen ja Tarastejärven alueelle ajateltuihin elinkeinoelämän edellytysten kehittämiseen.

Alla muutama huomioon otettava yksityiskohta, joiden osalta tunnen alueen hyvin, kiinteistön 211-459-1-147 omistajana:

1) Vatialantien jatkeen tieyhteys (alla olevassa kartassa musta käsin piirretty viiva) on jo aiemmissa luonnoksissa suunniteltu hyvin, kulkemaan kiinteistön 211-459-1-147 itäisen kulman kautta kalliojyrkänteen vierestä. Tämä sijainti on hyvä tai vaihtoehtoisesti on mahdollista siirtää tietä edelleen idemmäksi. Länteen siirtämistä ei voi pitää mahdollisena kiinteistön 211-459-1-147 kohdalla, koska (kts. kartta ja selite alla) paikalla kulkee luonnontilainen Metsälaiassa suojeltu puro sekä siihen yhteydessä oleva liito-oravan elinympäristö.

2) Samassa kohtaa kaupungin kaavaluonnoksen kartoissa tähän vatialantien jatkeeseen näyttää liittyvän 2-kehätie ja risteysalue näyttää tuossa karkeassa luonnoksessa osuvan juuri tuon ympäristökohteen päälle. Esitänkin vahvasti, että 2-kehän tievaraus ja risteysalue suunnataan tuolla kohtaa hieman etelään eli asemalle päin, jolloin kyetään säilyttämään edellä mainitut luontoarvot ja virkistysmahdollisuudet sekä sijoittamaan tie tienrakentamiselle edullisempaan maastoon, kova kangasmaapohja ja turvallisempi risteysalue (nyt kaavaluonnoksissa risteysalue sijoittuu notkelmaan).

3) Kun edellä mainittu 2-kehän varaus siirtyy etelään, säilyy mahdollisuus asemakaavoittaa kiinteistön 211-459-1-147 alueelle myös asuinpaikkoja, mikä yhdistyisi luontevasti olemassa olevaan asujaimistoon, edistäten siten etenkin asumiseen painottuvan vaihtoehdon tavoitteita. Tästä asiasta olen kirjelmöinyt jo vuosia teille kuntaan yhteistyön merkeissä, myös isäni oli aiheesta sopimassa silloisen kaupunginarkkitehti Markku Lahtisen kanssa, mutta kaavan ja rakennuspaikkojen muodostaminen jäi odottamaan vatialantien jatkeen etenemistä. Minulle on henkilökohtaisesti tärkeää pitää mahdollisena sijoittaa oma ja/tai perilliseni (myös tietysti ulkopuolisille mahdollisesti kaavasta riippuen) asuinpaikkoja ko. kiinteistölle. Lisäksi koko Ruutanan sijainti Tampereen vaikutuspiirissä tarkoittaa mielestäni itsestään selvästi, että alueelle tulee olemaan vahva asuinrakentamisen kysyntä, minkä takia nämä uudet kaavaluonnokset ovat yleisesti ottaen hyviä ja tarpeellisia Kangasalan kehittämiseksi. Em. perusteilla ko. kiinteistö 211-459-1-147 tulee sisällyttää asemakaavaksi kaavoitettavaan alueeseen, asuinrakentamisen mahdollistamiseksi. Lisäksi pidän maanomistajana kohtuuttomana, että karkea varaus 2-kehän varalta pysäyttäisi tuon alueen kehittämisen jopa 2050 luvulle saakka, kuten infotilaisuudessa kerrottiin, ja jo siksikin tiet on järkevä sijoittaa esittämälläni tavalla ja tarkemmin jo nyt, vaikka 2-kehän rakentamisen ajankohdasta ei olisikaan varmuutta.

Kokonaisuutena edellä kuvatut kolme näkökulmaa: 1) Asema-Korvenperäntien linjaus 2) 2-kehän linjaus etelämmäs ja 3) ko. alueen ml. kiinteistön 211-459-1-147 kaavoittaminen Ruutanan asuinalueeseen mukaan, antavat mahdollisuuden kehittää Ruutanan aluetta edelleen paremmalla tavalla eteenpäin, vastaten paremmin ympäristökestävyyden, sujuvien liikenneyhteyksien ja kasvavan asumistarpeen vaatimuksiin. Näin ollen pidän perusteltuna ja esitän, että nämä näkemykset otetaan huomioon ja saatetaan toteutukseen Ruutanan osayleiskaavan laadinnassa.



Punaisella rajattu alue: Metsälain 10§ erityisen tärkeä suojeltava elinympäristö (liite 1: luonnontilainen puro) ja liito-oravan elinympäristö (suuria haapoja pesäpuina). Puro on ainutlaatuinen, kallioon uurtunut vesiuoma ja etenkin suvantopaikoissa on erityiset kasvuolosuhteet ja pienilmasto, rehevää kasvillisuutta, mm. Kotkansiipeä. Liito-oravasta on havaintoja jo aiemmassa kaavaselvityksessä, haapa - pesäpuuryhmä sijaitsee punaisella rajatun alueen keskellä länsireunassa ja siten kiinteistön 211-459-1-147 keskellä, josta on säilytetty puustoinen kulkuyhteys puronvarren suojavyöhykemetsään.

9. Mieli-pide 26.1.2024

Palaute koskee erityisesti Saappaanpohjanlahden eteläpuolista aluetta ja osoitteessa [poistettu osoite] sijaitsevaa kiinteistökokonaisuutta (Kumpula 2:85, Lahdentausta 1:58, Pihakolmio 1:44).

Osayleiskaavan kehityskuvissa B ja C tämä kiinteistökokonaisuus ja lähialueet Lahdensivuntien ympäristössä on esitetty uudeksi asumisen/asemakaavoittamisen alueeksi tai osin virkistysalueeksi.

Omistaja ja perilliset haluavat vaalia kyseisten kiinteistöjen muodostamaa kokonaisuutta nykyisellään.

Kiinteistökokonaisuus lähialueineen ei sovellu esitettyyn asuinrakentamiseen eikä yleiseen virkistyskäyttöön. Alueella on luonnonsuojelullisesti arvokkaita luontotyyppisiä ja kasvillisuutta, uhanalaista ja arvokasta eläinlajistoa sekä tärkeitä ekologisia yhteyksiä.

Lahdentaustan kolme hehtaaria on metsävaratiedoissa merkitty lehtokohteiksi. Metsä- ja ympäristöviranomaiset suosittavat lehdolle ensisijaisesti luonnonhoitoa. Uhanalaisten metsälajien elinoloja voidaan parantaa, kun lehtometsissä painotetaan monimuotoisuutta edistäviä hoitotoimia. Ekologisesti kestävän metsänhoidon tavoitteena on metsien hiilinielujen kasvattaminen, monimuotoisuuden turvaaminen ja vesiensuojelun kehittäminen.

Kiinteistön alueella sijaitsee paikallisesti arvokas kallionaluslehto (Lahdensivuntien rajaamalla alueella, oheisessa kartassa kohta 1). Kallionaluslehdossa kasvaa muun muassa kymmenkunta suurta runkomaista luonnonvaraista metsälehmusta, haapoja, pajuja ja kuusia, näsiää, lehtokuusamaa, taikinamarjaa, metsäruusua, mustakonganmarjaa, lehtoimikkää, kevätlinnunhernettä ja saniaislajeja. Lehdon hoito- ja suojelutoimina on poistettu suurimpia kuusia (varjostamasta ja lisäämästä happamuutta) ja pyritty yhdessä tiekunnan kanssa rauhoittamaan alueen tienreunus kovakouraiselta käsittelyltä. Lehtokasvien esiintymät (mm. mustakonganmarja) jatkuvat kallionjyrkänteen sivustalla Lahdensivuntien eteläpuolella.

Paikallisesti arvokas lehto sijaitsee Saappaanpohjanlahden eteläpuolella myös alueella, joka on merkitty kaupungin luontoselvitykseen. Tässä lehdossa kasvaa muun muassa seitsemän runkomaista lehmusta (Aiemmat Ruutanen osayleiskaavan selvitykset: Luontoselvitys, liite 2, Arvokkaat luontotyypit ja kasvillisuus, kohde n:o 55).

Kotkansiipisaniaista kasvaa runsaasti Lahdensivuntien varrella molemmin puolin, varsinkin tien eteläpuolella. Kotkansiipeä kasvaa luontaisesti myös piha-alueella.

Kiinteistön piha-alueella on pyritty säilyttämään alkuperäistä metsäkasvillisuutta. Pihan kenttäkerroksen luonnonvaraiseen lajistoon kuuluvat muun muassa näsiä, sinivuokko, valkovuokko, kevätlinnunsilmä, rentukka, luhtalemmikki, kielo, käenkaali, oravanmarja, nuokkuhelmikkä, sudenmarja, metsäkurjenpolvi, päivänkakkara, mesiangervo, koiran- ja karhunputki, harakan-, kurjen- ja kissankello, hiirenvirna, kumina, nurmitädyke, huopaohdake, ojakellukka, rohtovirmajuuri.

Piha-alueella on 40- ja 50-luvuilla perustettu hoidettu omena- ja marjatarha ja 60-luvulla perustettu hoidettu vadelmatarha. Vadelmalajike on vanha, tunnistamaton. Lajikkeen ominaisuuksiin kuuluu, että se on pysynyt nykylajikkeille tyypillisistä taudeista vapaana.

Tummaverkkoperhosen on kiinteistön omistaja tunnistanut pihan alueella, joka rajoittuu Lahdensivuntien eteläpuolisesta metsästä, noin 13 hehtaarin alueelta laskevaan pysyvään vedenjuoksu-uomaan, pieneen lampeen, luonnontilaiseen metsään ja avoimiin puutarha- ja peltoalueisiin (Kartassa kohta 2). Tällä rehevällä kosteapohjaisella alueella ja muuallakin pihassa kasvaa runsaasti rohtovirmajuurta, joka on lehtovirmajuuren ohella tummaverkkoperhosen toukan tärkeä ravintokasvi. Tummaverkkoperhonen on erittäin uhanalainen päiväperhonen.

Luonnontilainen ranta suojelee vesistöä parhaiten. Saappaanpohjanlahden luonnontilainen ranta kiinteistön alueella ei sovellu esitettyyn yleiseen virkistyskäyttöön. Ranta on matala, lähes vedenpinnan tasolla, ruovikkoinen, pehmeäpohjainen. Se on tärkeä pesimä- ja levähdyspaikka monille linnuille.

Saappaanpohjanlahden eteläpuolen luonnontilaiset rannat ja vesialueet tarjoavat suotuisia elinympäristöjä myös kaloille ja muille eläimille. Alue kuuluu hirvien, kauriiden, peurojen ja mäyrien elinpiiriin, niiden kulkureitit suuntautuvat Lahdensivuntien eteläpuoliselta laajalta metsäalueelta pihan, puutarhan ja metsän läpi Saappaanpohjanlahdelle. Näitä eläimiä on havaittu liikkuvan kaikkialla Lahdensivuntien ympäristössä.

Pihassa ja Lahdensivuntien eteläpuolen metsässä liikkuu myös kettuja ja jäniksiä. Kettuja ja jäniksiä näkyy tiellä ja pihapiirissä varsinkin aamuisin ja yöaikaan.

Palokärjestä on kiinteistöllä ja sen lähellä pitkäaikaisia havaintoja. Palokärkiä näkyy ja niiden nakutus kuuluu pihassa ja lähimetsässä kesäisin. Lehtopöllöjä havaittiin pihamaalla usein – ennen kuin kunta teetti merkittäviä hakkuita Lahdensivuntien eteläpuolen metsässä.

Seuraavassa suora lainaus Kangasalan kaupungin nettisivuilta Ruutanen osayleiskaavan luontoselvityksestä vuodelta 2008: "Selvitysalueen luontoarvot painottuvat Vesijärven ja pienempien järvien rantametsiin, järvien laskupurojen ja muiden pienvesien läheisyyteen, viljelysten läheisiin reheviin kasvupaikkoihin sekä talousmetsäalueen hakkaamatta säästyneisiin osiin. Rakentamisen ulkopuolelle tulee rajata ja pyrkiä muodostamaan kokonaisuuksia, joissa luonnonsuojelullisesti arvokkaita alueita ja kohteita ympäröivät suojavyöhykkeet ja niitä yhdistävät ekologiset käytävät. Suojavyöhykkeet ja ekologiset käytävät voivat muodostua alemmaa arvoluokkaa olevista luontokohteista tai tavanomaisen metsän alueista. Muodostamalla yhtenäisiä luonnonarvokokonaisuuksia ylläpidetään ekosysteemin toimivuutta sekä arvokkaan eläin- ja kasvilajiston säilymistä ja uudistumista. Ympäristössä, missä metsäiset alueet, rakennettu ympäristö, vesialueet ja viljelykset vuorottelevat, ekologisia käytäviä voidaan pyrkiä muodostamaan säästämällä metsäalueiden reunamien sekä rantojen ja pienvesien reunuspuustoa

yhtenäisinä nauhoina. Selvitysalueella luontaisia ekologisia yhteyksiä ovat Vesijärven ja pienempien järvien rantametsät, puronvarsien ja pellonreunojen puusto ja pensasto sekä talousmetsäalueilla varttuneen – vanhan metsän alueet. "

Kehityskuvat B ja C Saappaanpohjanlahden eteläpuolella, Lahdensivuntien ympäristössä johtavat ekologisesti kestävämpiin ratkaisuihin. Näiden kehityskuvien toteutuminen vääjäämättä tuhoaisi alueen herkän ekosysteemin ja arvokkaan eläin- ja kasvilajiston. Osayleiskaavan tavoitteisiin pitää kuulua yksityisautoilusta koituvien moninaisten haittojen minimointi ja joukkoliikenteen kehittäminen. Kehityskuvissa B ja C asuntorakentamista esitetään Lahdensivuntien alueelle, kaava-alueen reunaan, liikenneyhteyksien ja kunnallistekniikan kannalta epäsovivaan paikkaan. Lisärakentaminen tulisi sijoittaa alueelle, jossa maankäyttö on tehokasta, julkinen liikenne - raideliikenne mukaan lukien - sujuvaa ja turvallista.

Kaupungin nykyisin omistamalla alueella, palaneen asuinrakennuksen ympäristössä rehottaa ja leviää hallitsemattomasti haitallinen vieraslaji lupiini (Kartassa kohta 7). Tiekunnan osakkaat ovat ilmoittaneet kaupungille vieraslajista ja pyytäneet sen torjuntaa. Kaupungista on vastattu, että resursseja ei ole.

10. Mieliptide 13.2.2024

Koitin tammikuussa vastata internetin kautta Ruutana-Tarastenjärvi-Asema osayleiskaavan kyselyyn, mutta en saanut useista yrityksistä huolimatta submitattua vastauksia eivätkä vastaukset ilmeisesti lähteneet eteenpäin. Kerron tässä viestissä toiveita tulevana Aseman alueen asukkaana (rakennamme Halimajärventielle), jos ne vielä voidaan huomioida. - Asemanraitti, Asemankaari ja Halimajärventie ovat sekä autoilijoille että jalankulkijoille vaarallisen mutkaisia ja kapeita ja oikealta tulevien väistäminen tekee asian vielä hankalammaksi liukkaalla talvisäällä - Julkisen liikenteen yhteydet alueella ovat huonot - Toivoisimme liikenneyhteyttä rakentuvan Lamminrahkan alueelle. Asemalla asuu paljon lapsiperheitä ja varmaan niitä toivotaan myös lisää ikääntyvien ihmisten muuttaessa pois alueelta. Lamminrahkan koulu ja päiväkotit olisivat linnuntietä kaikkein lähimpänä Aseman aluetta, joten lasten itsenäisen kulkemisen kannalta olisi helpointa tehdä kunnan tie, jolla olisi talvikunnossapitoa, Asemalta Lamminrahkaan. Näin lapset voisivat kulkea ilman autokyytejä ja julkista liikennettä Lamminrahkaan kouluun Suoraman koulun sijaan. Myös aikuiset voisivat hyödyntää Lamminrahkan aluetta paremmin mm. koulukeskuksen harrastustoimintaa. Aseman Wattipolulta on Lamminrahkaan linnuntietä vain n. 2 km matka, mutta ei riitä, että Lamminrahkaan kulkee ulkoiluväylä vain lumettomaan aikaan. - Aseman asukkaana en itse niinkään näe hyötyjä tieyhteydelle Ruutanan suuntaan, edelleen tulisin käyttämään Vatialan alueen palveluita ensisijaisesti.

11. Mielipide 2.12.2024

Ruutanan uuden kaavan suunnittelun toteutukseen.

Kaavamuutos tontille osoitteessa [poistettu osoite].

Pyydän kaavoittajaa osoittamaan omistamani tontin (kiinteistötunnus 211-459-1-11) pohjoisosaan rakennuspaikan n. 150 krs^m2 yksitasoiselle asuinrakennukselle sekä talousrakennuksille liitteenä olevan luonnoksen mukaisesti.

[Poistettu henkilön nimi] on valtuutuksellani käynyt jo keskusteluja aiheesta rakennusvalvonnan sekä kaupunginarkkitehdin kanssa Lupapisteessä [poistettu asiointitunnus]. Kaavan myötä kiinteistölleni voitaneen osoittaa lisää rakennusoikeutta tonttini suuri kokonaisala huomioiden.

Rakennus sijoittuisi luonnoksen mukaisesti vähintään n. 45 metrin päähän rannasta. Rakennusten liittäminen sähkö-, vesi- ja viemäriverkkoon onnistuu hyödyntämällä päärakennukselleni tulevia liittymiä. Tämä tukee ajatusta alueen järkevästä lisärakentamisesta, kaupungin ei tarvitse tätä rakennuspaikkaa varten tehdä mitään infratöitä.

12. Mielipide 28.7.2025

Olen ollut yhteydessä Korvenperäntien kevytväylän suunnittelijaan Jukka Hakalaan. Ehdotin hänelle Ruutanantien ja Korvenperäntien risteykseen liikenneympyrää. Sitä ei voi suunnitella koska voimassa olevassa asemakaavassa katuyhteys uudelle alueelle on määritelty pohjoisemmaksi risteyksestä. Eikö nyt pidä heti muuttaa kaavaa siltäosin, kun ei ole rakennettu vielä mitään. Näi saataisiin neljä tonttliittymääkin ruutanantieltä pois. Olen ymmärtänyt, että uusi kaava on tarkoitettu pitkälle tulevaisuuteen. Näin liikenneympyrä pitää ottaa kaavassa huomioon.