

LAMMINRAHKA

POHJOISOSAN ASEMAKAAVAN LAATUOHJE

2023



Aino
LANDSCAPING

OSA 2:
OMAKOTITALO- JA KAUPUNKIPIENTALOTONTIT



Kangasala

SISÄLLYS

3

4

5

24

26

30

33

35

41



*Klikkaa otsikkoa,
niin siirryt suoraan
haluamaasi lukuun!*

1. JOHDANTO

Tämä laatuohje havainnollistaa Lamminrahkan pohjoisosan asemakaavan (kaava 881) kaavamääräyksiä ja täydentää niitä rakentamistapaohjein. Laatuohje konkretisoi ja havainnollistaa suunnittelijoille ja hankkeeseen ryhtyville, millainen rakentaminen luo Lamminrahkasta sen tavoitteiden mukaisen, omaleimaisen ja elävän kaupunginosan. Laatuohje on asemakaavan määräysten ja merkintöjen lailla sitova. Kaavamääräykset on esitetty punaisella pohjalla ja suunnitteluohjeet vihreällä pohjalla. Laatuohjeessa käsitellään ainoastaan asuinkortteleita. Katujen, viheralueiden ja muiden yleisten alueiden sekä palvelukorttelin rakentamisen laadun ohjaus tapahtuu kaupungin työryhmissä. Lamminrahkan pohjoisosan asemakaavan korttelialueet ovat laaja kokonaisuus ja laatuohje on siksi käytettävyyden vuoksi jaettu kahteen osaan: Osassa 1 käsitellään yhtiömuotoisia asuintontteja ja pysäköintialueita ja osassa 2 omakotitalo- ja kaupunkientalotontteja.

Laatuohjeen pohjana on Lamminrahkan laatukäsikirja (Serum Arkkitehdit 2016), jossa on kiteytetty koko uuden kaupunginosan kehittämistä koskevat tavoitteet yksiin kansiin. Se on alueen visiokirja, josta välittyy suunnittelun ja toteutuksen punainen lanka, Lamminrahkan henki.

Tämä laatuohje konkretisoi osaltaan Lamminrahkan vision asuinalueiden rakennus- ja pihasuunnittelua varten.

Laatuohjeen ovat laatineet Arkkitehdit Rudanko + Kankkunen Oy:n arkkitehti SAFA Hilla Rudanko, Noon Arkkitehdit Oy:n arkkitehti SAFA Anssi Lauttia sekä Aino Landscaping Oy:n maisema-arkkitehti Aino Aspiala. Työtä ovat ohjanneet Kangasalan kaupungilta Lamminrahkan projektipäälliköt Tea Jylhä ja Sanna Karppinen sekä kaupunginarkkitehti Anna-Leena Lehtiniemi.

Kangasalla 15.12.2023
Tea Jylhä
Lamminrahkan projektipäällikkö



1.1. Lamminrahkan visio

Lamminrahka on sympaattista pikkukaupunkielämää, leppoisaa arkea ja metsäluontoa kotiovelta. Lamminrahkasta rakentuu paikka, joka on enemmän kuin vain nimi ja rypäs rakennuksia. Lamminrahkalla on identiteetti, "lamminrahkalaisuus", joka välittyy niin katukuvasta kuin ihmisten välisistä tervehdyksistä.

Sympaattinen pikkukaupunkielämä syntyy metsän reunustamista, pienistä kylistä ja sopivan kokoisista naapurustoista. Niissä naapurit oppii tuntemaan kuin itsestään, arjessa autetaan ja yhdessä viihdytään. Kadut ovat etupihojen reunustamia, elämä saa näkyä kadulle. Arkkitehtuuri synnyttää vanhan kaupungin tunnelmaa nykyajan arkkitehtuurin keinoin. Alueen luonnollisen pehmeät muodot saavat kontrastia kaupunkimaisuudesta. Rakennukset ovat matalia, kattomaisema vaihteleva ja julkisivut värikkäitä. Lämmintä puuta ja tiiltä on paljon, sisäänkäynnit ovat kutsuvia. Pyörän selkään hyppää mielellään, kun reitit ovat sujuvia ja kävelijää kutsuvat kaartuvat kadut ja rakennusten ja istutusten kirjo. Tori ja koulu ovat elämän keskuksia, kuten kylällä kuuluu. Torin tapahtumissa syntyy koko Lamminrahkan yhteisiä kokemuksia ja muistoja.

Leppoisa arki on vaivatonta kulkemista ja lähipalveluita, rentoa mieltä ja aikaa olennaiselle. Päiväkotiin, kouluun, kaupoiille ja harrastuksiin on mukavaa kävellä tai pyöräillä

pikkumatkan metsän läpi. Koulukeskus ja liikuntapuisto ovat koko kylän harrastuspaikkoja iltaisin ja viikonloppuisin. Kaksi kauppakeskusta ovat muutaman minuutin päässä ja bussilla on suora yhteys Tampereen ja Kangasalan keskustoihin. Eritasoliittymä vie valtatielle ja siitä sujuvasti minne vain.

Metsäluonto kotiovelta on kaikkien luksusta. Lamminrahka hellii ulkoilijoita ja sopii liikkuvaan elämään. Kävely- tai pyörälenkki työpäivän jälkeen, patikkaretki luonnonsuojelualueille tai Katajajärven laavulle, pulahdus Halimasjärveen. Hyvää oloa ja rauhaa mieleen. Metsää jatkuu silmäkantamattomiin; reheviä lehtoja, hämyisiä korpia, kalliomäkiä ja komeita soita. Metsäluonto on läsnä myös piholla, kaduilla ja torilla; puuryppäinä, metsänpohjana, niittyinä, avokallioina, kivenlohkareina. Alueen yksisuuntaiset, turvalliset pyöräkaistat ja vaihteleva, vihreä katumiljöö innostavat liikkumaan. Myös työmatkat pääsee metsän läpi, myös hiihtäen, aina TAYS:iin tai Kangasalan keskustaan asti. Liikuntapuistosta ja sisäliikuntatiloista löytyy lisää lajivalikoimaa.

Kestävän kehityksen kaupunki syntyy ennen kaikkea uusiutuviasta tuotettavasta kaukolämmöstä, uudenaikaisista pyöräliikennetarkoituksista, tiheästä joukkoliikennetarjonnasta ja raitiotieverauksesta. Asuinrakennukset ovat uu-



simpien energiatehokkuusnormien mukaisia ja asumisen hiilijalanjälki jää siten pieneksi. Kattomuodot mahdollistavat aurinkopaneelit ja kierrättäminen on helppoa lähikeräysjärjestelmän ansiosta. Viheralueilla lisätään luonnon monimuotoisuutta ja hulevesiä pidätetään luonnonomukaisin ratkaisuin.

1.2. Lamminrahkan pohjoisosan kylät

Lamminrahka rakentuu yhteisöllisistä, luonnon ympäröimistä kylistä. Kullakin kylällä on oma nimensä ja identiteettinsä, ja tämä näkyy rakennetun ympäristön mittakaavassa, väreissä, materiaaleissa ja kasvillisuudessa. Alueella noudatetaan kaupungin ja Lamminrahkan pohjoisosien ympäristö- ja taideohjelmia, ja taidetta hyödynnetään myös kyläidentiteettien vahvistamisessa. Kylien nimistö ja ominaispiirteet esitellään tässä kappaleessa. Viereisessä teemakartassa on esitetty kunkin kylän tunnusväri.



Suunnitteluohjeet

Lamminrahkan pohjoisosan väripaletti, kokonaisuus

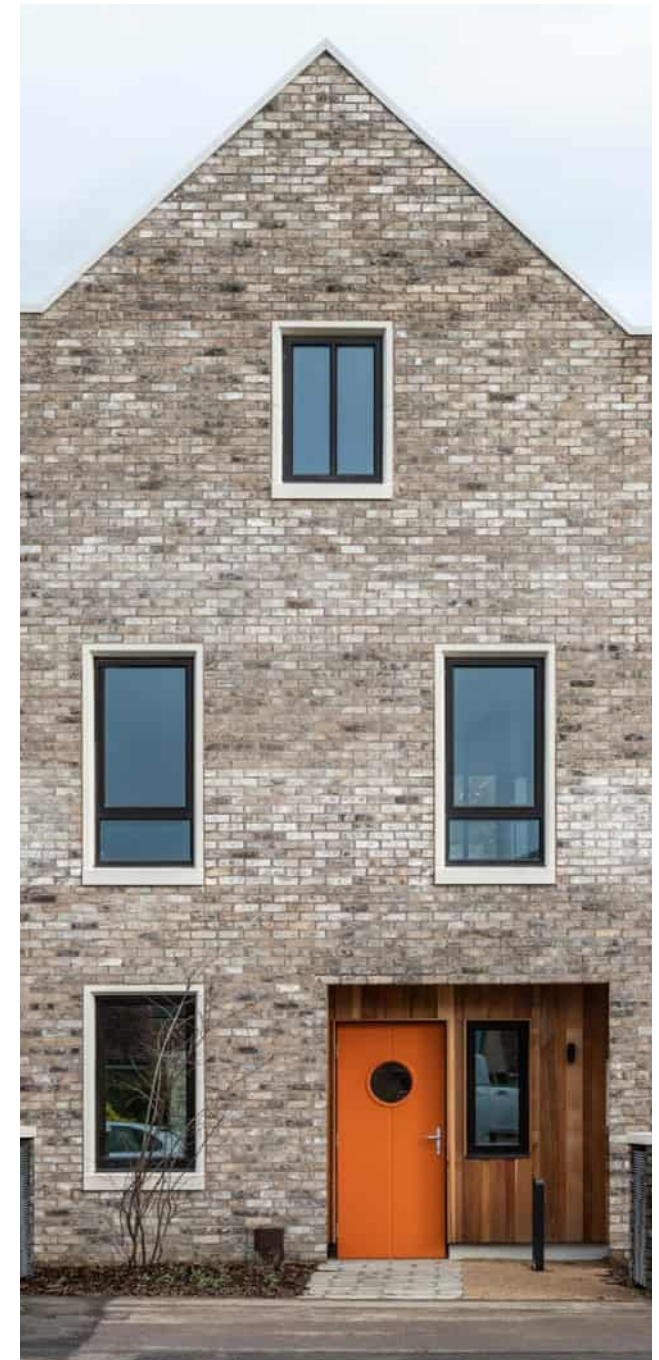
1. Kadun puoleisessa julkisivussa tulee käyttää kylän tunnusväriä joko julkisivun päävärinä tai jossain rakennusosassa (esim. kaide, pilari, ovi, ikkunanpuitteet tms.).
2. Alueella ei sallita mustia eikä valkoisia rakennuksia.
3. Vierekkäisten rakennusten tulee olla keskenään eri värisiä.
4. Samaa julkisivuväriä saa olla yhtäjaksoisesti enintään 25 metrin matkalla.
5. Rakennuksen päätykolmioiden tulee olla samaa julkisivuväriä kuin muu julkisivu.
6. Liiketilakerrosta on suositeltavaa korostaa materiaali- tai värierolla suhteessa ylempiin kerroksiin.
7. Sisäänkäynneissä tulee käyttää muista julkisivuväreistä poikkeavia materiaaleja ja värejä.
8. Ikkunanpuitteissa ja ulko-ovessa tulee käyttää muita värejä kuin mustaa, harmaata tai valkoista. Autotallin oven tulee olla tummasävyinen.



Suunnitteluohjeet

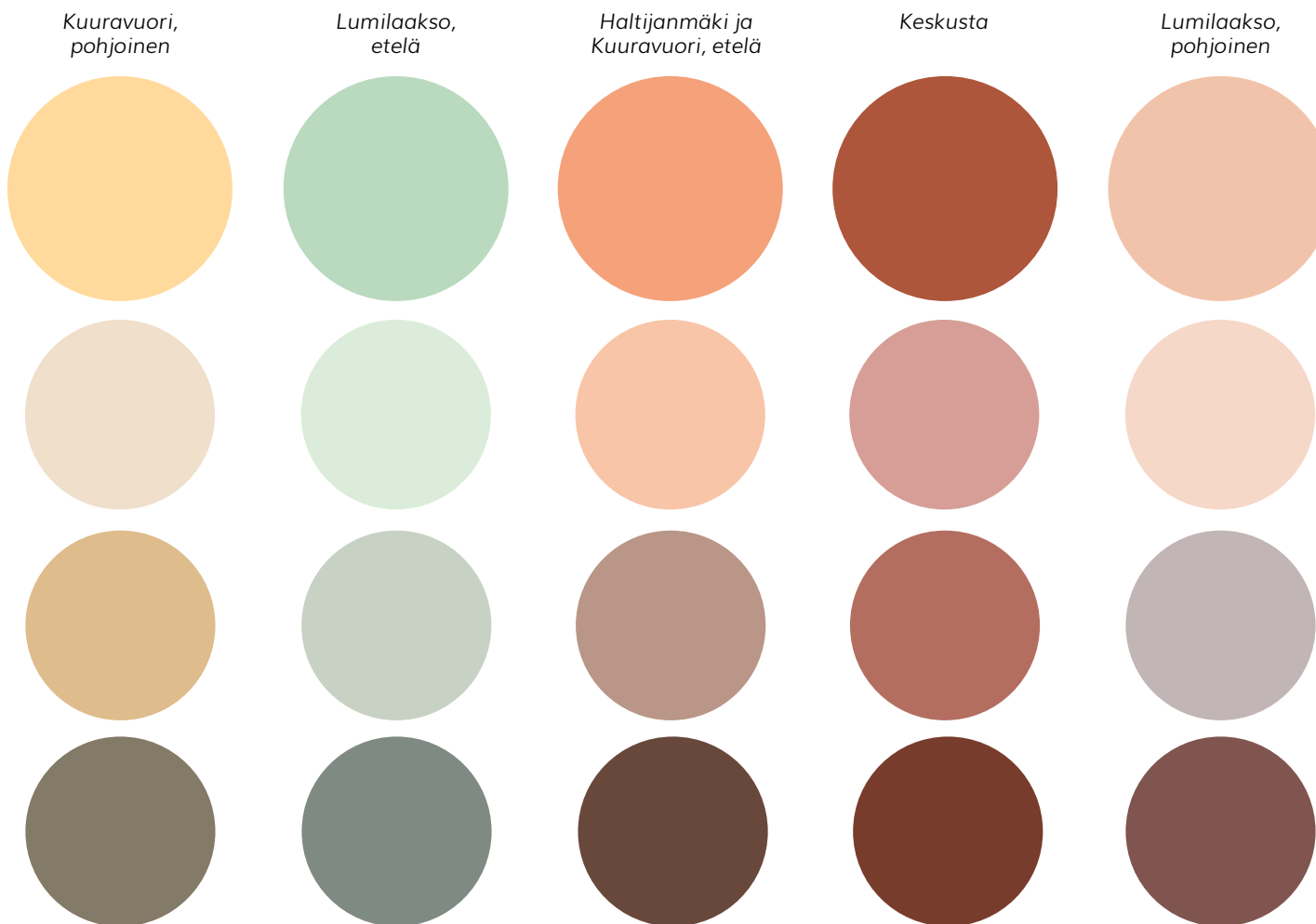
Lamminrahkan pohjoisosan väripaletti, kokonaisuus

Esimerkkejä materiaalien ja värien käytöstä julkisivuissa, pääjulkisivumateriaalissa ja yksityiskohdissa.



Lamminrahkan pohjoisosan väripaletti, kokonaisuus

Kullakin kylällä on oma teemaväriinsä, jota suositellaan käytettäväksi ensisijaisena päävärinä tai vähintään rakennuksen jossakin rakennusosassa. Sen lisäksi kaaviossa osoitettu Lamminrahkan pohjoisosan väripaletti on kaikkien kylien käytössä oleva yhteinen värimaailma, josta kuhunkin kylään voidaan valita värimaailma, jota voidaan käyttää kylän oman päävärin ohella.

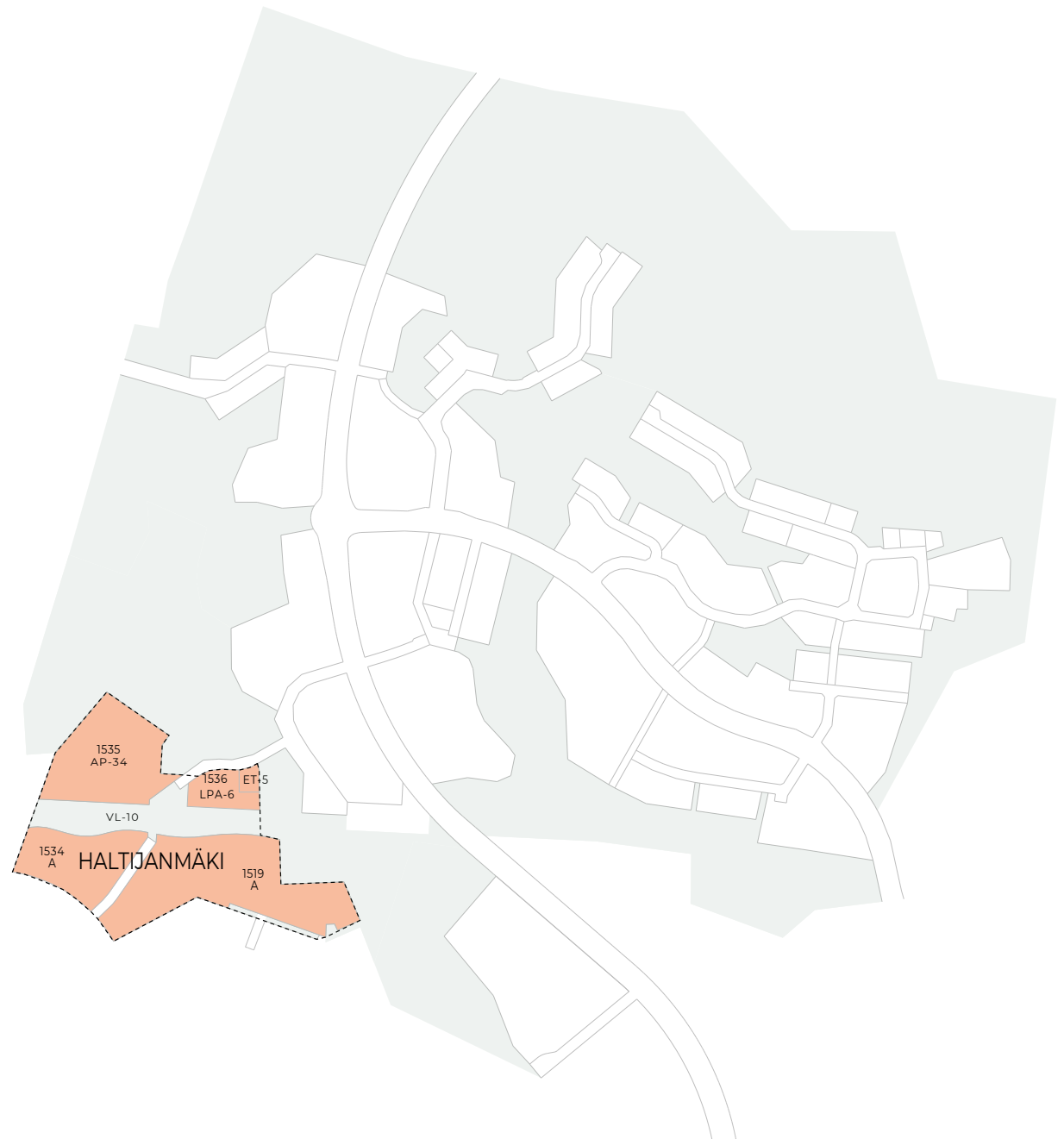


1. JOHDANTO

1.2. LAMMINRAHKAN POHJOISOSAN KYLÄT

1.2.2. Haltijanmäki

Haltijanmäki ulottuu sekä Lamminrahkan etelä- että pohjoisosan puolelle. Se rakentuu eteläosassa olevan korkeahkon moreenimäen ympärille, kaartuvien katujen varsille. Aina on näkyvissä myös pilkahuus metsää. Rinteessä on kallioseinämää ja isoja kivenlohkareita. Kylä muodostuu monenlaisista talotyypeistä: omakotitaloista, kaupunkipientaloista, rivitaloista ja kerrostaloista.

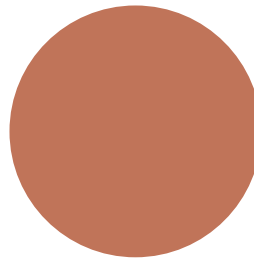
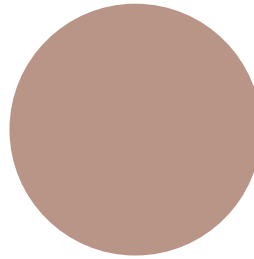
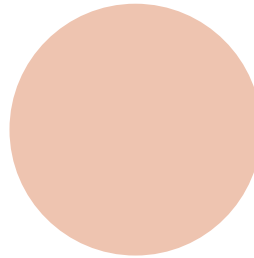
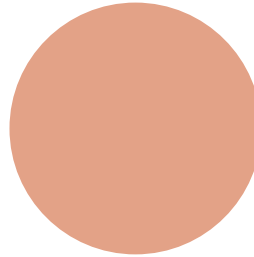


1. JOHDANTO
1.2.2. HALTIJANMÄKI

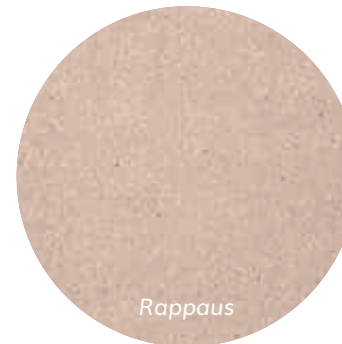
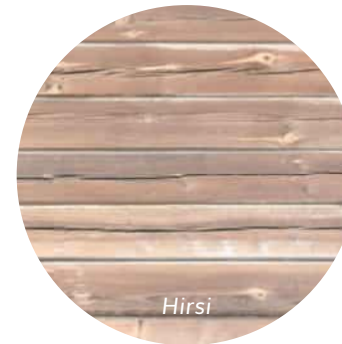
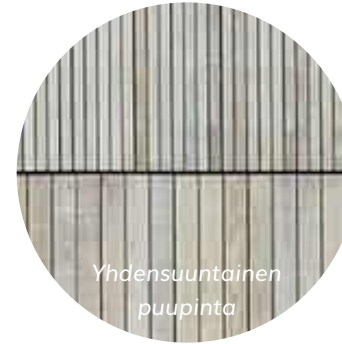
Materiaali- ja väripaletti

Haltijanmäen väripaletti koostuu hieman murrettuis- ta kirkkaista väreistä, päävärinä murrettu pu- na-oranssi. Julkisivujen tyypilliset päämateriaalit ovat rappaus sekä yhdensuuntaiset puupinnat tai hirsi. Sokkelien pintamateriaalina betonipinta tai rappaus. Tärkeitä yksityiskohtia, kuten ikkunapuitteita ja sisäänkäyntejä, voidaan korostaa Lamminrahkan väripaletista vapaasti valituilla sävyillä.

Teemavärit



Julkisivumateriaalit



Katot



1. JOHDANTO
1.2.2. HALTIJANMÄKI

Kasvillisuuspaletti ja esimerkkilajit

Haltijanmäen alueella on tavoitteena muodostaa metsäpihoja, jotka hyödyntävät mahdollisimman paljon olemassa olevaa kasvillisuutta ja luonnon-lementtejä. Kasvillisuuden tulee olla kerroksellista: sekä puita, pensaita että perennoja. Uusi, istutettava kasvillisuus muodostuu pääosin suomalaisista metsälajeista. Kasvilajit valitaan luontaisen kasvupaikan mukaan: alavilla alueilla suositaan lehtipuita kuten koivuja ja leppiä, ja aluskasvillisuutena niittymäistä kasvillisuutta ja saniaisia. Selännteillä suositaan mäntyjä ja katajia, ja aluskasvillisuutena kunttaa.

**Pensasaita-
lajikkeet:**
Kuusi
Taikinamarja
Sinikuusama



Kuusi



Taikinamarja



Kuusama

Puut:
Koivu
Lepät
Männyt
Katajat



Koivu



Kataja



Kuusikka ja puro

Aluskasvillisuus:
Niitty/ keto
Kuntta
Saniaiset
Koristeheinät



Sammal ja kalliopinta



Kuntta



Niitty

1. JOHDANTO

1.2. LAMMINRAHKAN POHJOISOSAN KYLÄT

1.2.3. Lumilaakso, etelä

Lamminrahkan keskustasta pohjoiseen päin kuljettaessa seuraavana edessä nousee Mossin puistokatuun reunustava Lumilaakso. Mossin puistokadun ja Kuurankadun vilkkaan risteyksen ympärille rakentuu keskustan tapan tiivistä aluetta, jossa julkisivuiltaan vaihtelevat kerrostalot reunustavat pääkatua.

Lumilaakson eteläreunalle on suunniteltu raitiotiepysäkki ja Lumilaakson ja keskustan välistä viheraluetta tulee halkomaan myös seudullinen pyöräilyreitti. Raitiotiepysäkin läheltä pääsee pyöräily- ja ulkoilureittien lisäksi myös hiihtoladulle. Seudullinen ulkoilureitti Tampereen Atalasta Kangasalan asemalle kulkee aivan Lumilaakson pohjoisreunalla. Keskeiseltä sijainnilta käsin liikkuminen on sujuvaa ja vaihtoehtoja löytyy niin kulkutavan kuin reitin suhteen.

Lumilaakson eteläosa on hyvin kaupunkimaista ympäristöä kerros- ja kaupunkipientaloineen, mutta pohjoisosassa kerrostalot vaihtuvat matalammiksi rivitaloiksi ja omakotitaloiksi, jotka ovat aivan luonnon äärellä.



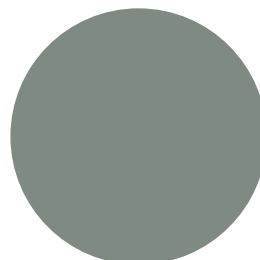
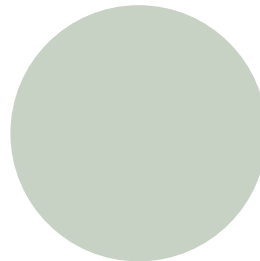
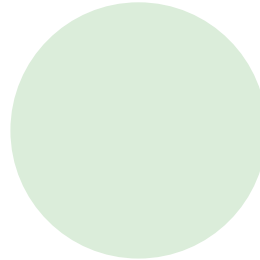
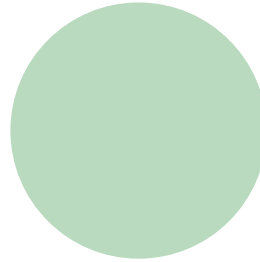
1. JOHDANTO

1.2.3. LUMILAAKSO, ETELÄ

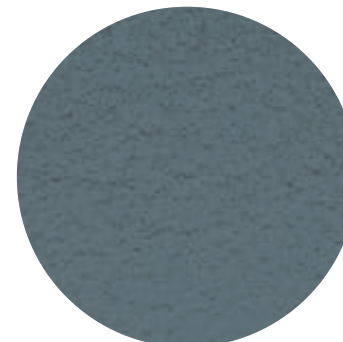
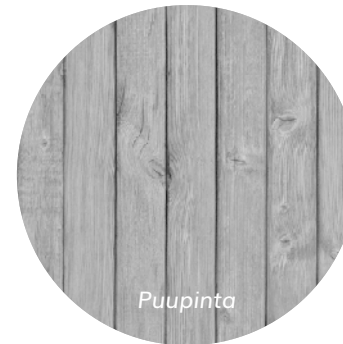
Materiaali- ja väripaletti

Eteläisen Lumilaakson väripaletti koostuu hieman murretuista kirkkaista väreistä, päävärinä vaalea vihreä. Julkisivujen tyypilliset päämateriaalit ovat rappaus sekä yhdensuuntaiset puupinnat. Sokkelien pintamateriaalina on betonipinta tai rappaus. Tärkeitä yksityiskohtia, kuten ikkunapuitteita ja sisäänkäyntejä, voidaan korostaa Lamminrahkan väripaletista vapaasti valituilla sävyillä.

Teemavärit



Julkisivumateriaalit



Katot



1. JOHDANTO

1.2.3. LUMILAAKSO, ETELÄ

Kasvillisuuspaletti ja esimerkkilajit

Eteläisen Lumilaakson tavoitteena on pienipiirteinen värikäs kasvillisuus. Kasvilajit ovat koristeellisia, niissä on voimakas syysväri tai koristeelliset marjat. Pihatilat ovat pienipiirteisiä ja kodikkaita, kasvillisuutta käytetään rajaamaan tilaa. Istutusten tulee olla monilajisia, massaistutuksia ei suositeta.

**Pensasaita-
lajikkeet:**

Tuhkapensas
Isotuomipihlaja
Aroniat
Aitaorapihlaja

Puut:

Pihlaja-lajikkeet
Kuusi
Vaahtera-lajikkeet

Pensaat:

Marjakuusi
Lumimarja
Tuomipihlajat
Mongolianvaahtera
Orapihlajat
Aronia



1. JOHDANTO

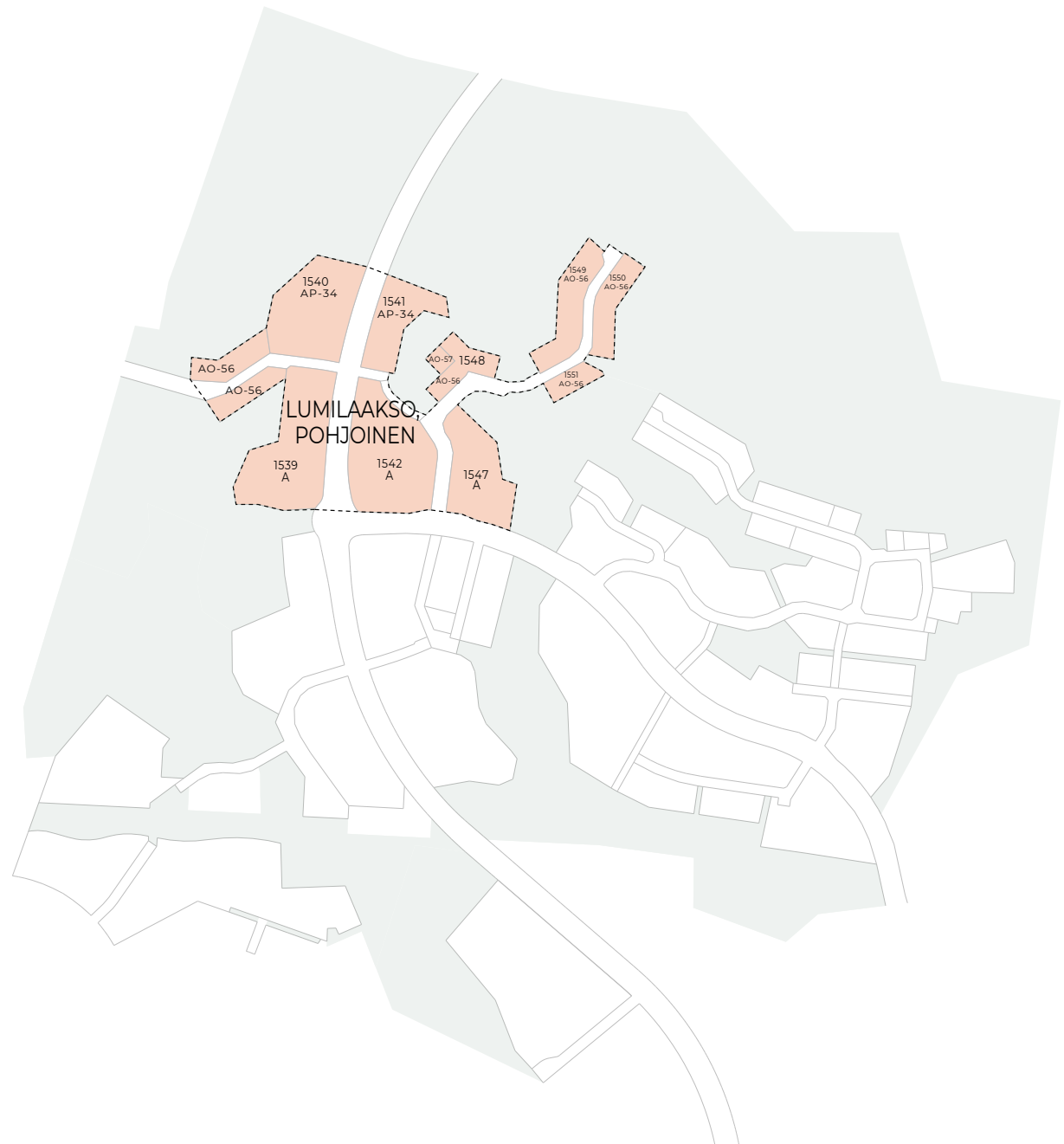
1.2. LAMMINRAHKAN POHJOISOSAN KYLÄT

1.2.4. Lumilaakso, pohjoinen

Lamminrahkan keskustasta pohjoiseen päin kuljettaessa seuraavana edessä nousee Mossin puistokatu reunustava Lumilaakso. Mossin puistokadun ja Kuurankadun vilkkaan risteuksen ympärille rakentuu keskustan tapaan tiivistä aluetta, jossa julkisivuiltaan vaihtelevat kerrostalot reunustavat pääkatua.

Lumilaakson eteläreunalle on suunniteltu raitiotiepysäkki ja Lumilaakson ja keskustan välistä viheraluetta tulee halkomaan myös seudullinen pyöräilyreitti. Raitiotiepysäkin läheltä pääsee pyöräily- ja ulkoilureittien lisäksi myös hiihtoladulle. Seudullinen ulkoilureitti Tampereen Atalasta Kangasalan asemalle kulkee aivan Lumilaakson pohjoisreunalla. Keskeiseltä sijainnilta käsin liikkuminen on sujuvaa ja vaihtoehtoja löytyy niin kulkutavan kuin reitin suhteen.

Lumilaakson eteläosa on hyvin kaupunkimaista ympäristöä kerros- ja kaupunkipientaloineen, mutta pohjoisosassa kerrostalot vaihtuvat matalammiksi rivitaloiksi ja omakotitaloiksi, jotka ovat aivan luonnon äärellä.



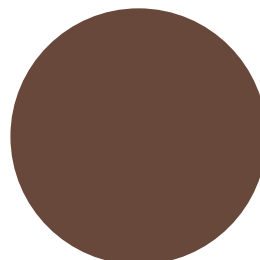
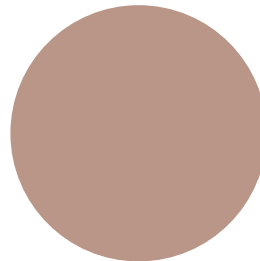
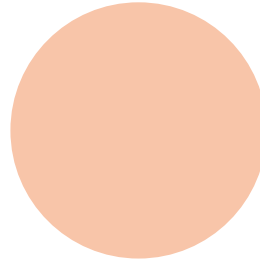
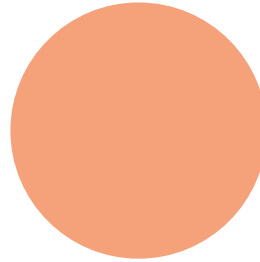
1. JOHDANTO

1.2.4. LUMILAAKSO, POHJOINEN

Materiaali- ja väripaletti

Lumilaakson pohjoisosan väripaletti koostuu selkeistä yhtenäisistä luonnonväreistä, päävärinä vaalea, hiekan sävyinen tiili. Julkisivujen tyypilliset päämateriaalit ovat tiilipinta, betonipinta, slammaus ja rappaus. Sokkelien pintamateriaalina betonipinta tai rappaus. Sokkelin pintamateriaali voidaan nostaa koko maantasokerroksen julkisivuun kivijalan korostamiseksi, mikäli julkisivussa on liiketilaa. Haltijamäen pohjoisosan väripaletissa on korostusvärinä valkoinen, lämmin harmaa ja punertava hiekka, joilla korostetaan tärkeitä yksityiskohtia, kuten ikkunapuitteita ja sisäänkäyntejä.

Teemavärit



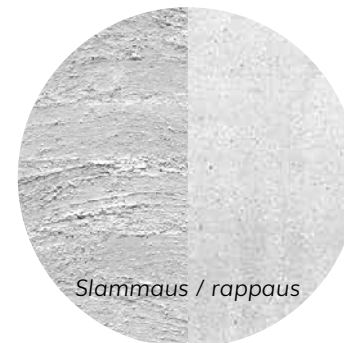
Tiili- ja betonijulkisivut



Tiili

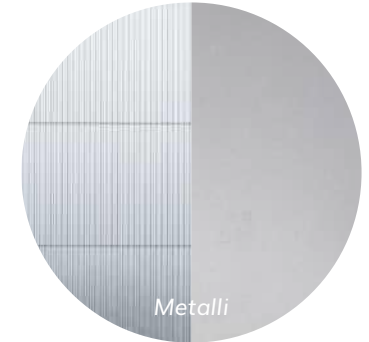


Värjätty betoni



Slammaus / rappaus

Metalli- ja lasijulkisivut



Metalli



Lasi

Katot

Tumman harmaa /
musta pelti

1. JOHDANTO

1.2.4. LUMILAAKSO, POHJOINEN

Kasvillisuuspaletti ja esimerkkilajit

Pohjoisen Lumilaakson alueella on tavoitteena muodostaa metsäpihoja, jotka hyödyntävät mahdollisimman paljon olemassa olevaa kasvillisuutta ja luonnonelementtejä. Kasvillisuuden tulee olla kerroksellista: sekä puita, pensaita että perennoja. Uusi, istutettava kasvillisuus muodostuu pääosin suomalaisista metsälajeista. Kasvilajit valitaan luontaisen kasvupaikan mukaan: alavilla alueilla suositaan lehtipuita kuten koivuja ja leppiä, ja aluskasvillisuutena niittymäistä kasvillisuutta ja saniaisia. Selänteillä suositaan mäntyjä ja katajia, ja aluskasvillisuutena kunttaa.

**Pensasaita-
lajikkeet:**
Kuusi
Taikinamarja
Sinikuusama



Kuusi

Puut:
Koivu
Lepät
Männyt
Katajat



Koivu

Aluskasvillisuus:
Niitty/ keto
Kuntta
Saniaiset
Koristeheinät

Sammal ja
kalliopinta

Taikinamarja



Kataja



Kuntta



Kuusama



Kuusikka ja puro



Niitty

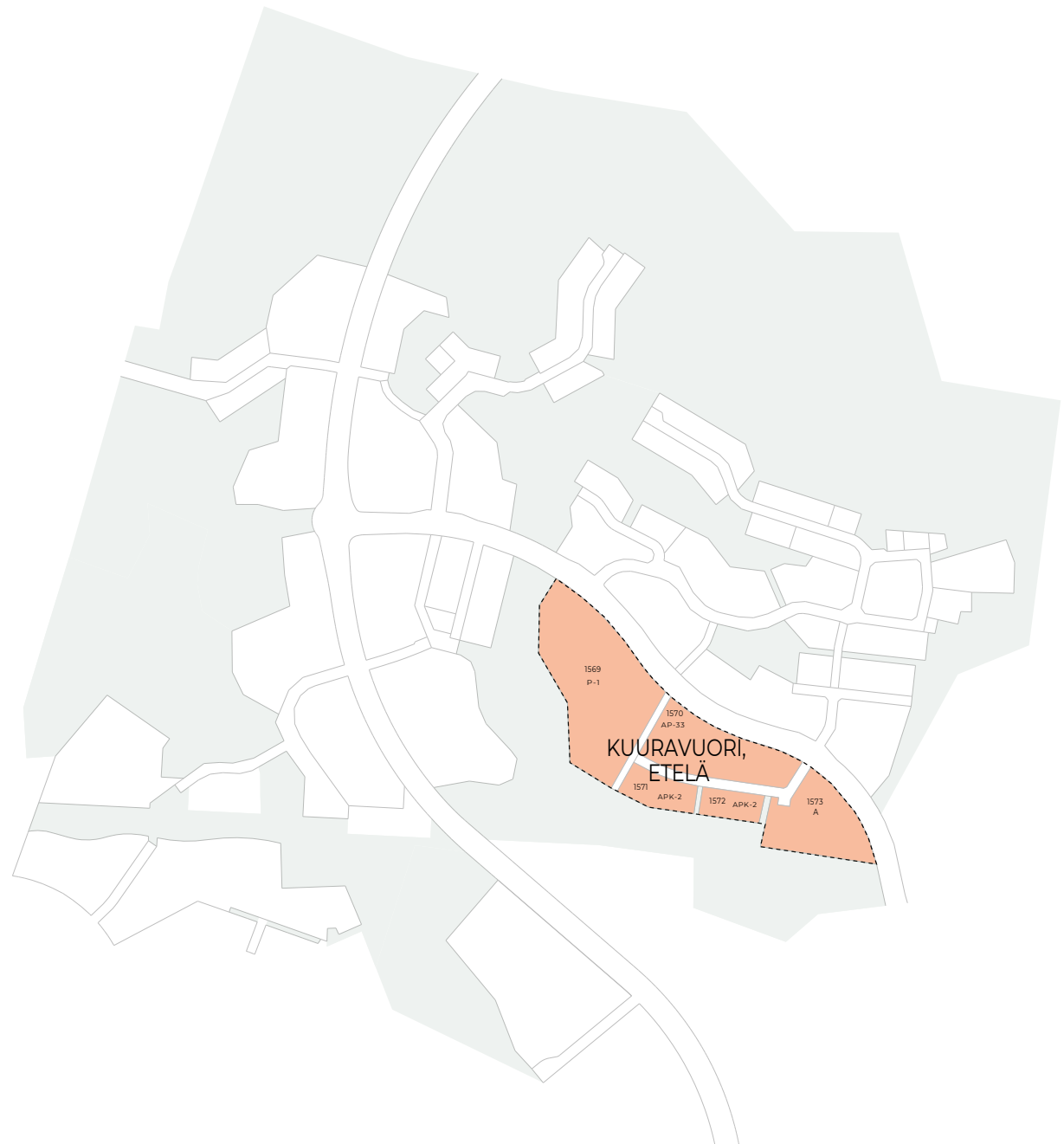
1. JOHDANTO

1.2. LAMMINRAHKAN POHJOISOSAN KYLÄT

1.2.5. Kuuravuori, etelä

Kuuravuori muodostuu Kuurankadun varteen levittäytyen pohjoiseen kallioisille karuille kankaille. Kuurankadun varren rakentaminen on vaihtelevampaa kuin Mossin puistokadun ja korttelit ovat pienempiä. Kuurankatua reunustavat vaihtelevan korkuiset kerrostalot sekä rivitalot.

Kuuravuoden eteläosan varsinaiset asuinkorttelit ovat Kuuraparranpolun varrella. Yksi kortteleista on rivitaloille, yksi pääasiassa kerrostaloille ja kaksi kaupunkipientaloille. Ne muodostavat Kuurankadun eteläpuolelle oman pienen kokonaisuutensa yhdessä pienten lasten yksikölle ja muulle palvelurakentamiselle suunnitellun korttelin kanssa.



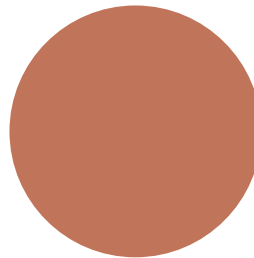
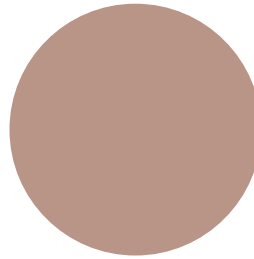
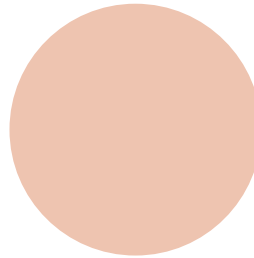
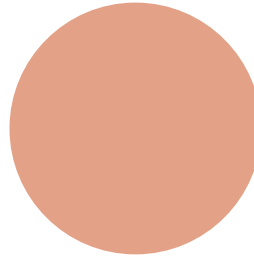
1. JOHDANTO

1.2.5. KUURAVUORI, ETELÄ

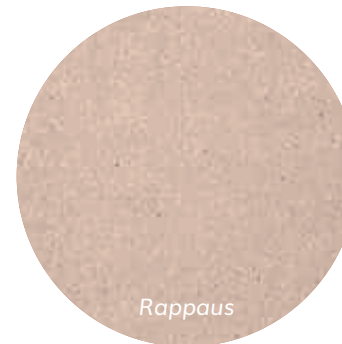
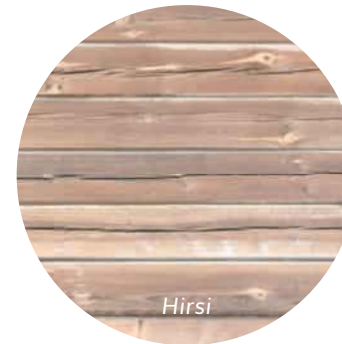
Materiaali- ja väripaletti

Kuuravuoren eteläosan väripaletti koostuu hieman murretuista kirkkaista väreistä, päävärinä murrettu puna-oranssi. Julkisivujen tyypilliset päämateriaalit ovat rappaus sekä yhdensuuntaiset puupinnat tai hirsi. Sokkelien pintamateriaalina betonipinta tai rappaus. Tärkeitä yksityiskohtia, kuten ikkunapuitteita ja sisäänkäyntejä, voidaan korostaa Lamminrahkan väripaletista vapaasti valituilla sävyillä.

Teemavärit



Julkisivumateriaalit



Katot



1. JOHDANTO

1.2.5. KUURAVUORI, ETELÄ

Kasvillisuuspaletti ja esimerkkilajit

Eteläisen Kuuravuoren alueella on tavoitteena muodostaa metsäpihoja, jotka hyödyntävät mahdollisimman paljon olemassa olevaa kasvillisuutta ja luonnolementtejä. Kasvillisuuden tulee olla kerroksellista: sekä puita, pensaita että perennoja. Uusi, istutettava kasvillisuus muodostuu pääosin suomalaisista metsälajeista. Kasvilajit valitaan luontaisen kasvupaikan mukaan: alavilla alueilla suositaan lehtipuita kuten koivuja ja leppiä, ja aluskasvillisuutena niittymäistä kasvillisuutta ja saniaisia. Selänneillä suositaan mäntyjä ja katajia, ja aluskasvillisuutena kunttaa.

**Pensasaita-
lajikkeet:**
Kuusi
Taikinamarja
Sinikuusama



Kuusi

Puut:
Koivu
Lepät
Männyt
Katajat



Koivu

Aluskasvillisuus:
Niitty/ keto
Kuntta
Saniaiset
Koristeheinät

Sammal ja
kalliopinta

Taikinamarja



Kataja



Kuntta



Kuusama



Kuusikka ja puro



Niitty

1. JOHDANTO

1.2. LAMMINRAHKAN KYLÄT

1.2.6. Kuuravuori, pohjoinen

Kuuravuori muodostuu Kuurankadun varteen levittäytyen pohjoiseen kallioisille karuille kankaille. Kuurankadun varren rakentaminen on vaihtelevampaa kuin Mossin puistokadun ja korttelit ovat pienempiä. Kuurankatua reunustavat vaihtelevan korkuiset kerrostalot sekä rivitalot.

Kuuravuoren pohjoisosa muuttuu Kuurankadulta pohjoiseen päin mentäessä asteittain kerrostalovaltaisesta rivitalovaltaiseksi ja lopulta omakotialueeksi. Rakennettavat talot istutetaan sopimaan alueen kallioisiin rinteisiin ja olemassa olevia kivenlohkareita pyritään hyödyntämään piholla.



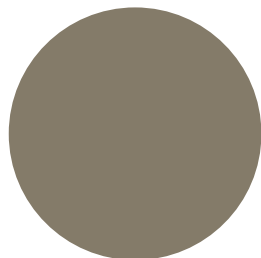
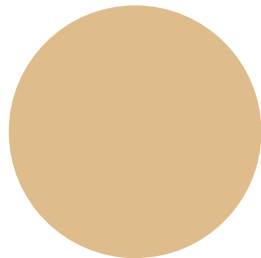
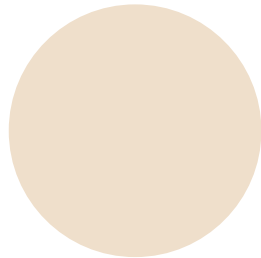
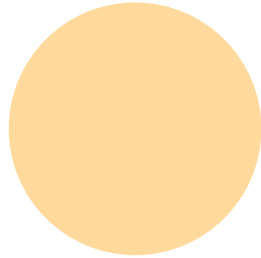
1. JOHDANTO

1.2.6. KUURAVUORI POHJOINEN

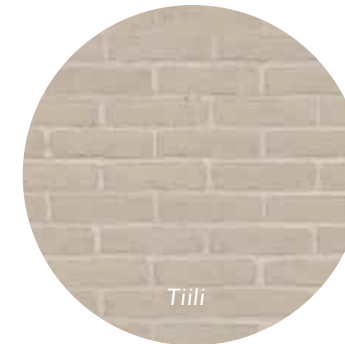
Materiaali- ja väripaletti

Kuuravuoren pohjoisosan väripaletti koostuu hieman murretuista kirkkaista väreistä, päävärinä lämmin keltainen. Julkisivujen tyypilliset päämateriaalit ovat rappaus sekä yhdensuuntaiset puupinnat. Sokkelien pintamateriaalina on betonipinta tai rappaus. Tärkeitä yksityiskohtia, kuten ikkunapuitteita ja sisäänkäyntejä, voidaan korostaa Lamminrahkan väripaletista vapaasti valituilla sävyillä.

Teemavärit



Julkisivumateriaalit



Katot



1. JOHDANTO

1.2.6. KUURAVUORI POHJOINEN

Kasvillisuuspaletti ja esimerkkilajit

Pohjoisen Kuuravuoren alueella on tavoitteena muodostaa metsäpihoja, jotka hyödyntävät mahdollisimman paljon olemassa olevaa kasvillisuutta ja luonnonelementtejä. Kasvillisuuden tulee olla kerroksellista: sekä puita, pensaita että perennoja. Uusi, istutettava kasvillisuus muodostuu pääosin suomalaisista metsälajeista. Kasvilajit valitaan luontaisen kasvupaikan mukaan: alavilla alueilla suositaan lehtipuita kuten koivuja ja leppiä, ja aluskasvillisuutena niittymäistä kasvillisuutta ja saniaisia. Selänteillä suositaan mäntyjä ja katajia, ja aluskasvillisuutena kunttaa.

**Pensasaita-
lajikkeet:**
Kuusi
Taikinamarja
Sinikuusama



Kuusi

Puut:
Koivut
Lepät
Männyt
Katajat



Koivu

Aluskasvillisuus:
Niitty/ keto
Kuntta
Saniaiset
Koristeheinät

Sammal ja
kalliopinta

Taikinamarja



Kataja



Kuntta



Kuusama



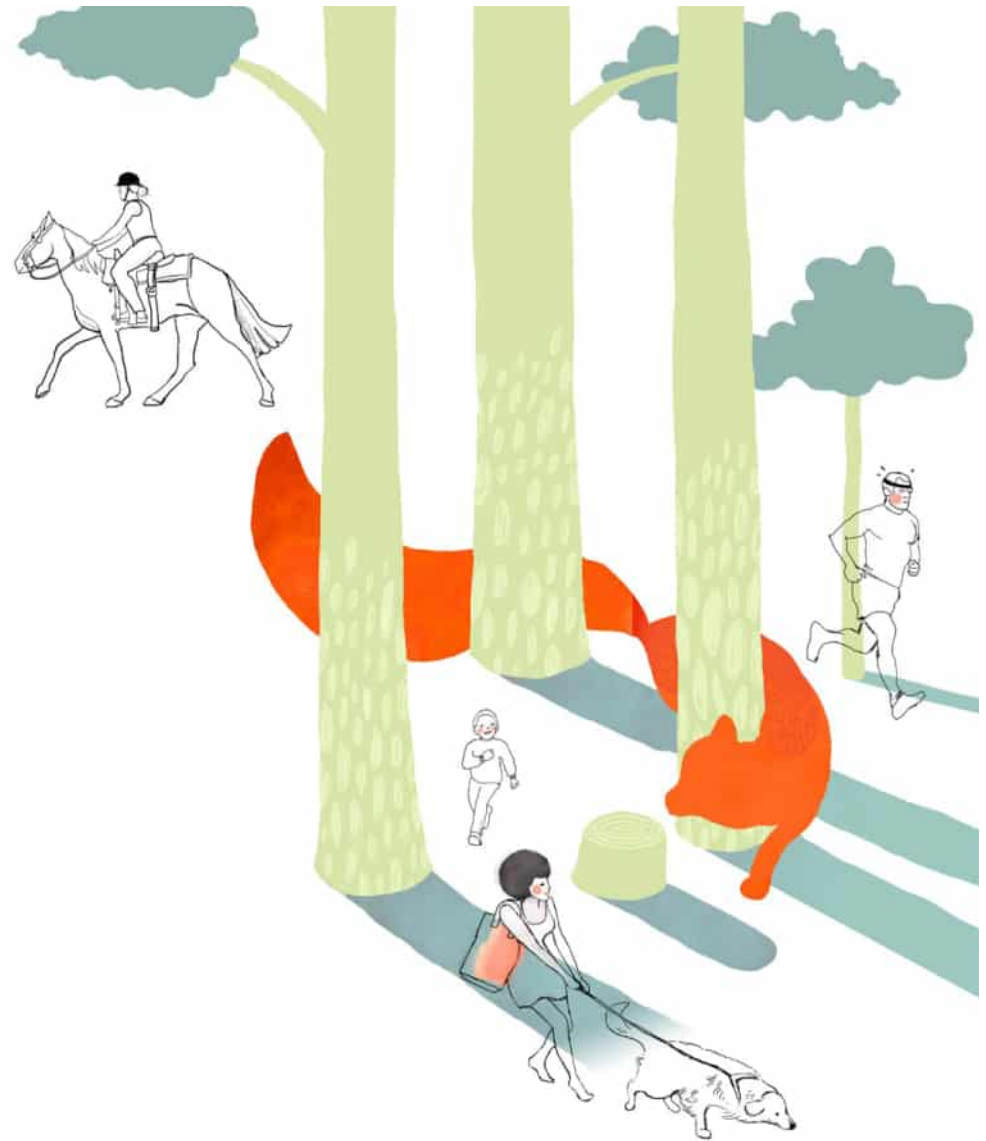
Kuusikko ja puro



Niitty

- 2.1. Tontin käyttö
- 2.2. Pihat
- 2.3. Pysäköinti
- 2.4. Rakennusten hahmo ja julkisivut

2. OMAKOTITALOT JA KAUPUNKIPIENTALOT



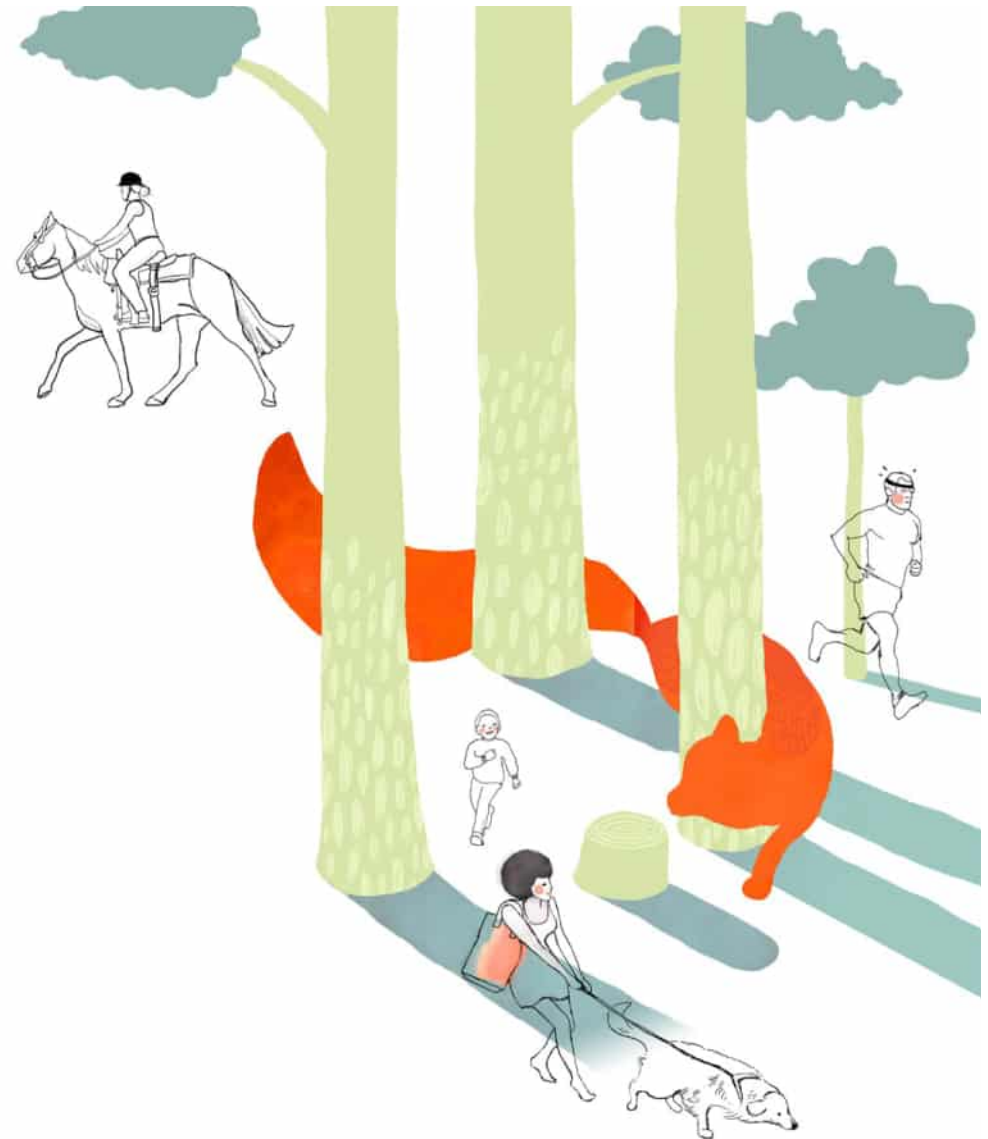
Suunnitteluohjeet

Hankkeelle tulee valita pätevä pääsuunnittelija aivan suunnittelun alkuvaiheessa. Rakennushankkeeseen ryhtyvän on maankäyttö- ja rakennuslain mukaisesti huolehdittava, että suunnittelijoilla ja muilla rakennushankkeen toimijoilla on tehtäviensä vaatimus huomioon otettuna riittävä asiantuntemus, ammattitaito ja kokemus alan tehtävistä.

Pääsuunnittelijan tulee neuvotella suunnitelmaluonnoksista Lamminrahkan laaturyhmän ja rakennusvalvonnan kanssa jo hyvissä ajoin ennen rakennuslupahakemuksen jättöä. Tämä nopeuttaa luvan käsittelyä. Alueella on erityisesti kiinnitettävä huomiota rakennusten sijoitteluun rinnemaastoon ja hulevesijärjestelyihin.

Tonteilla on teetettävä pohjatutkimus tai muutoin selvitettävä perustamisolosuhteet ja hulevesien hallinnasta on laadittava suunnitelma. Tontin vesihuolto- ja sähköliittymää ym. varten tarvittavat sopimukset tulee laatia Kangasalan Veden, Elenian ja kunkin palvelun tarjoajan kanssa hyvissä ajoin.

Ennen rakennustöiden aloitusta tontille tulee pystyttää vähintään 0,3 x 0,4 m kokoinen kyltti, josta ilmenevät ainakin rakennuttaja, työn kohde ja vastaava työnjohtaja yhteystietoineen.



2.1. Tontin käyttö

Tavoitteena on ympäröivään metsäluontoon hyvin istuva rakentaminen. Rakennukset sijoittuvat maastoon luontevasti, hyödyntäen sen mahdollisia korkeuseroja. Rinnemaasto nähdään mahdollisuutena: korkealta avautuvia näkymiä, elämyksellisiä rinnepihoja, rinteeseen rajautuvia, pienimittakaavaisia ulkotiloja, pysäköinnin häivyttämistä rinteeseen. Isoja leikkauksia ja täyttöjä vältetään, erityisesti viheralueen ja tontin rajalla. Tontin raja viheralueeseen, katuun ja naapuriin nähden on selkeä, mutta luonnollisen vaihteleva: rajalle istutetaan monilajista kasvillisuutta, myös kivenlohkareita voi käyttää. Rakennukset sijoitetaan tontille niin, että valmiita pihaelementtejä kuten pihapuiksi soveltuvaa puustoa ja lohkkareita säästyy.

Rakennukset sijoittuvat katujen varsille muodostaen kaupunkimaista, tiivistä katutilaa. Rakennuksen ja kadun väliin jää etupiha, jonka istutukset, patiot, kuistit, viherhuoneet, erkkerit tai pergolat ja etupihoille kuuluvat elämän merkit rikastavat katumiljöötä ja tekevät jalan ja pyörällä kulkemisesta kiinnostavampaa. Etupihat luovat rakennuksen ja kadun väliin myös puoliyksityisen, sosiaalisen vyöhykkeen: Etupihalta on helppo huikata kadulle ja etupihalla puuhastelijan kanssa on helppo jäädä jutulle.



Kaavamääräykset

2. OMAKOTITALOT JA KAUPUNKIPIENTALOT

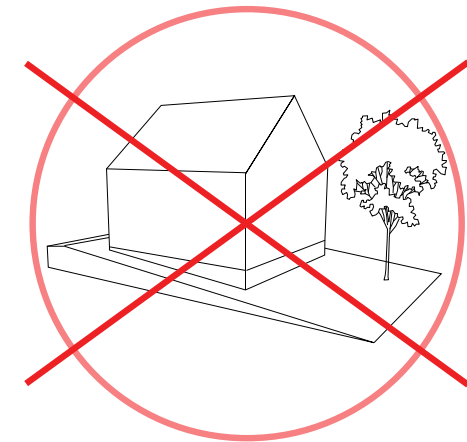
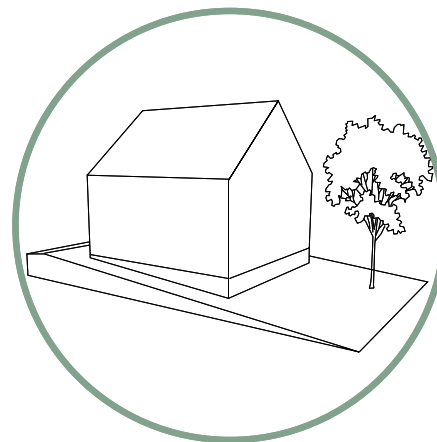
2.1. TONTIN KÄYTTÖ

2.1.1. Maastoon sovitus

1. Tontin rajalla asemakaavassa osoitettua viherluetta vastaan on säilytettävä luonnollinen maanpinnan korkeusasema.

2. Korttelin ja tontin sisäiset korkeuserot on hoidettava ensisijaisesti rakennusten avulla, jotta pihan sovitus ympäristöönsä olisi mahdollisimman luontevaa.

3. Mahdolliset välttämättömät luiskaukset ja tukimuurit on toteutettava kokonaisuudessaan tontin puolella.



Kuvat: Rakennuksen sovitus rinteeseen sekä rinnepiharatkaisu

Kaavamääräykset

2. OMAKOTITALOT JA KAUPUNKIPIENTALOT

2.1. TONTIN KÄYTTÖ

2.1.2. Suhde katuun

1. Kuurankadun ja tonttikatujen varsilla kadun ja tontin pääkäyttötarkoituksen mukaisen rakennuksen väliselle alueelle tulee sijoittaa asunnon sisäänkäynti- tai ulko-oleskelutila. Ulko-oleskelutila tulee melualueella tarvittaessa suojata lasituksin.

2. Kadun ja rakennuksen, katoksen tai pysäköinti-alueen väliselle alueelle tulee istuttaa monilajisia istutuksia kuten pieniä pensaita, perennoja, maanpeitekasveja ja köynnöksiä vehreyttämään katumiljöötä. Istutuksia mahdollisesti rajaamaan tarvittavan tukimuurin korkeus saa olla enintään 50 cm. Kadun piennaralueen käsittely tulee varmistaa kaupungilta tontinkäyttösuunnittelun käynnistyessä.



Kaavamääräykset

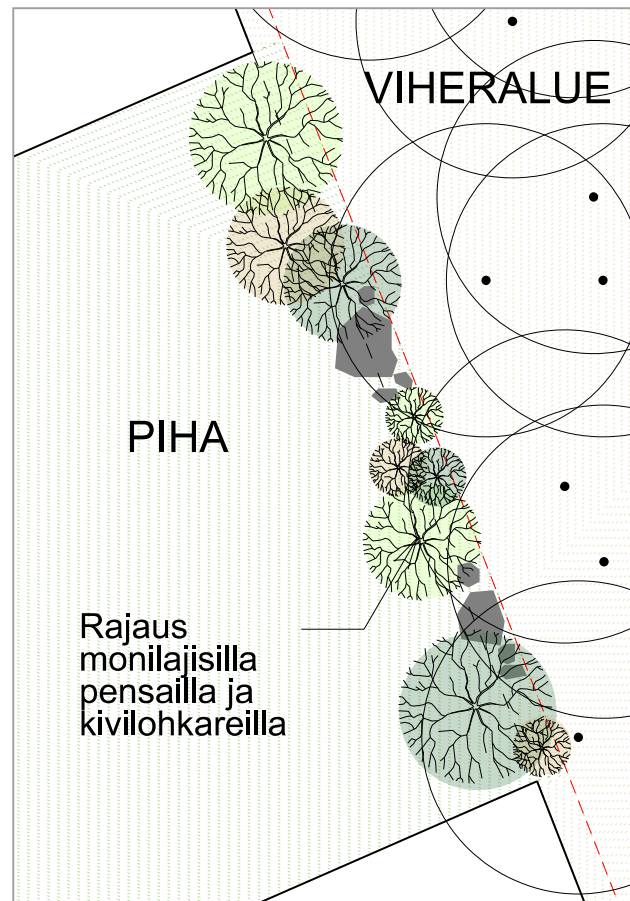
2. OMAKOTITALOT JA KAUPUNKIPIENTALOT

2.1. TONTIN KÄYTTÖ

2.1.3. Suhde viheralueeseen

1. Tontin rajalla asemakaavassa osoitettua viheraluetta vastaan on säilytettävä luonnollinen maanpinnan korkeusasema. Mahdolliset välttämättömät luiskaukset ja tukimuurit on toteutettava kokonaisuudessaan tontin puolella.

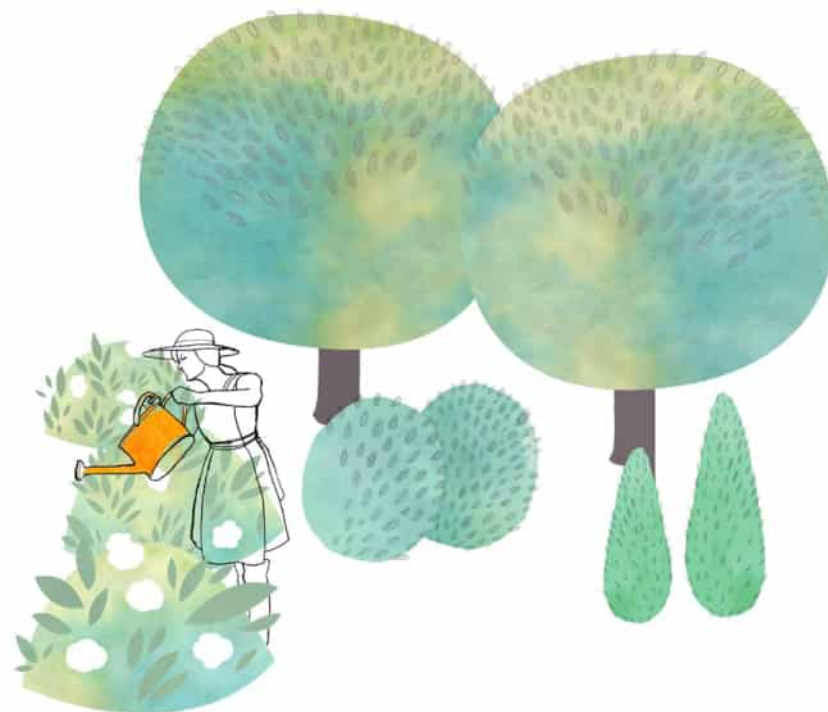
2. Tontti tulee aidata asemakaavassa osoitettua viheraluetta vastaan työmaan ajaksi. Työmaatoimintoja ei saa sijoittaa viheralueelle.



2.2. Pihat

Pihat ovat tärkeä osa Lamminrahkan vihreää tunnelmaa. Pihoihin pyritään monilajiseen ja monikerroksiseen lajistoon, joka virkistää, elvyttää ja ilahduttaa kaikkina vuodenaikoina ja lisää itsessään luonnon monimuotoisuutta sekä tarjoaa suojaa ja ruokaa eliöstölle. Hyötykasveja ja kunkin kylän tunnusomaisia kasvilajeja suositaan. Kadun varrella pienikin rakennusten välinen alue istutetaan, jotta katumiljööseen saadaan vihreyttä.

Pihoilla hyödynnetään mahdollisimman paljon olemassa olevaa kasvillisuutta ja muita luonnonelementtejä, kuten kallioita ja lohkareita. Ne ovat valmiita ja kustannustehokampia kuin jälkikäteen istutettu kasvillisuus ja liittävät pihat luontevasti ympäröivään metsäluontoon. Yksityisyys taataan ensisijaisesti kasvillisuudella tai köynnöksiä kasvavilla pergoloilla. Luonnonläheinen tunnelma syntyy myös pintamateriaaleista, joissa suositaan soraa ja luonnonkiveä. Läpäiseviä pintamateriaaleja suositaan myös hulevesien imeyttämiseksi syntysijoillaan.



Kaavamääräykset

2. OMAKOTITALOT JA KAUPUNKIPIENTALOT

2.2. PIHAT

1. Tontin kulkuväylät ja ajo-yhteydet tulee toteuttaa vettäläpäisevästä materiaalista (muu kuin asfaltti), mikäli alueiden kaltevuudet sen sallivat (ei koske kansiratkaisuja). Hulevesiä tulee ohjata istutuksille.

2. Asemakaavassa on korttelista riippuen joko määräys hule-25 tai hule-26:

hule-25: Vettä läpäisemättömiltä pinnoilta muodostuvia hulevesiä tulee viivyttaa korttelialueella siten, että viivytysrakenteiden mitoitustilavuuden tulee olla vähintään 1 m³ jokaista sataa vettäläpäisemättömää pintaneliometriä kohden. Täyttyneiden viivytysrakenteiden tyhjentymisen tulee kestää vähintään 2 ja korkeintaan 24 tuntia ja niissä tulee olla suunniteltu ylivuoto. Pysäköintialueiden hulevedet tulee käsitellä biosuodattamalla tai hiekan- ja öljyrottimien kautta.

hule-26: Vettä läpäisemättömiltä pinnoilta muodostuvia hulevesiä tulee viivyttaa korttelialueella siten, että viivytysrakenteiden mitoitustilavuuden tulee olla vähintään 0,7 m³ jokaista sataa vettäläpäisemättömää pintaneliometriä kohden. Täyttyneiden viivytysrakenteiden tyhjentymisen tulee kestää vähintään 2 ja korkeintaan 24 tuntia ja niissä tulee olla suunniteltu ylivuoto.



Kaavamääräykset

2. OMAKOTITALOT JA KAUPUNKIPIENTALOT

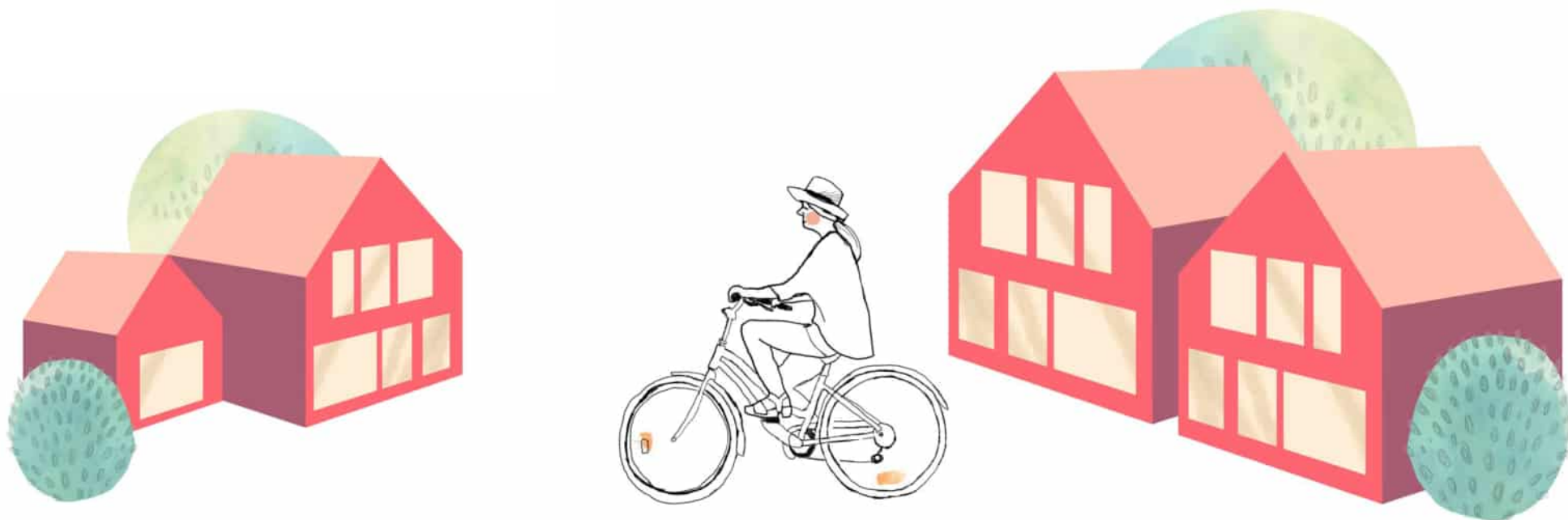
2.2. PIHAT

2.2.1. Pihan toiminnot ja kasvillisuus

1. Muut kuin leikki- ja oleskelupaikaksi, pelastustieksi ja kulkuväyläksi välittömästi tarvittavat alueet tulee istuttaa vettä läpäiseviksi, puutarhamaisiksi ja vehreiksi pihan osiksi.
2. Kasvivalinnoissa tulee suosia kunkin kylän kasvilajeja (ks. laatuohje).
3. Piharakentamisessa tulee hyödyntää tontilla olevia kivenlohkareita.
4. Alueen asuinkiinteistöjen jätehuolto toteutetaan lähikeräysjärjestelmällä. Asuinkiinteistöillä ei sallita kiinteistökohtaisia jäteastioita.



Lamminrahkassa tavoitteena ovat vehreät, etupihojen elämän rikastamat katumiljööt. Pysäköinti sijaitsee siksi asuinrakennusten yhteydessä tai niitä taaempänä. Pyöräpysäköinnille varataan riittävät ja laadukkaat pysäköinti-paikat, jotta pyörän käyttö on mukavaa ja helppoa.



Kaavamääräykset

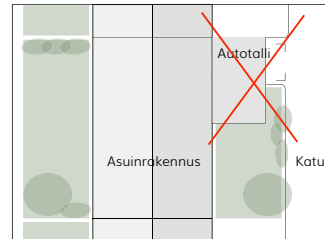
2. OMAKOTITALOT JA KAUPUNKIPIENTALOT

2.3. PYSÄKÖINTI

2.3.1. Autopysäköinti

1. Autopysäköinti, APK- ja AO-korttelit:
vähintään 1 autopaikka / asunto

2. Autopaikan tulee sijaita katuun nähden poikittain. Autotallin sekä vähintään kahdelta sivulta suljetun autokatoksen tulee sijaita taaempana tai samassa linjassa asuinrakennuksen kanssa. Vähintään kolmelta sivulta avoin autokatos saa sijaita myös lähempänä katua kuin asuinrakennus. Autotalli tai -katos saa olla enintään 4 metriä leveä.



Lamminrahkassa tavoitellaan vanhan kaupungin pienimittakaavaista tunnelmaa, mutta nykyajan arkkitehtuurin keinoin. Lamminrahka erottuu muista Tampereen seudun kaupunginosista tunnistettavana, omaleimaisena alueena, jolla on "Lamminrahkan tyyli". Kattomuodot vaihtelevat, katoissa on räystäät ja kattolyhtyjä suositaan. Tavoitteena on materiaaleiltaan ja väreiltään vaihteleva katumiljö, jossa korostuvat maanläheiset, kestävät ja helposti huollettavat materiaalit puu ja tiili.

Vierekkäiset rakennukset ovat erivärisiä mutta rakennus itsessään julkisivujäsentelyltään rauhallinen, yksivärinen ja yksiaineinen. Arkkitehtuuri on selkeää ja ajatonta ja aukotuksessa suositaan yksittäisiä ikkunoita.



Kaavamääräykset

2. OMAKOTITALOT JA KAUPUNKIPIENTALOT
2.4. RAKENNUSTEN HAAMO JA JULKISIVUT

2.4.1. Katot

1. Rakennusten kattomuoto tulee olla harjakatto, mansardikatto tai porraskatto. Katto voi olla epäsymmetrinen.

2. Aurinkoenergian kannalta suotuisille kattopinnoille tai julkisivuihin tulee olla mahdollista sijoittaa aurinkokeräimiä ja -paneeleja. Keräimet ja paneelit tulee suunnitella osaksi rakennuksen arkkitehtuuria.



Kaavamääräykset

2. OMAKOTITALOT JA KAUPUNKIPIENTALOT

2.4. RAKENNUSTEN HAHMO JA JULKISIVUT

2.4.2. Julkisivut

1. Pääkäyttötarkoituksen mukaisten rakennusten katu-julkisivut eivät saa olla umpinaisia, vaan niille tulee avautua tilojen pääikkunoita, myös maantasokerroksessa ja myös rakennuksen päädyissä.

2. Kadun tai aukion varrella tai pihan puolella olevan näkyvän sokkelin tulee olla samaa materiaalia ja väriä kuin muu julkisivu vähintään yli 0,5 metriä olevalta osaltaan.

3. Aukotuksessa tulee suosia yksittäisiä ikkuna-aukkoja nauhamaisten tai isoiksi kentiksi yhdistettyjen elementtien sijaan. Ikkunoita ei tule yhdistellä tai kehystää värikentin tai vastaavin keinoin.

4. Asuntojen ikkunoiden tulee olla pääsääntöisesti pystysuuntaisia (aukon korkeus suurempi kuin leveys).

5. Ilmalämpöpumppujen ulkoyksiköt on suunnattava siten, että naapureille ei koidu meluhaittaa. Ulkoyksiköt on verhoiltava osaksi julkisivua.

6. Kokoojakatujen ja aukoiden varsilla sallittuja julkisivumateriaaleja ovat puu, tiili, rappaus ja slammaus. Maantasokerroksen julkisivut voivat olla myös betonia tai kokonaan lasia. Hirsijulkisivujen tulee sopia kaupunkimiljööseen (lyhyet nurkat ja tasaiset sivut).

7. Rakennuksen julkisivujen tulee olla yllämainittuja reunaehdotuksia lukuun ottamatta muutoin ilmeeltään rauhallisia ja julkisivun jakamista erilaisiin pienempiin väri- tai materiaalilenttiin tulee välttää. Sisäänkäyntiä ja kadun tai aukion puoleista maantasokerrosta voi kuitenkin korostaa muusta julkisivusta poikkeavalla materiaalilla tai värityksellä.

8. Alueen julkisivujen värisävyistä on ohjeistettu laatuohjeessa.



Suunnitteluohjeet

- 2. OMAKOTITALOT JA KAUPUNKIPIENTALOT
- 2.4. RAKENNUSTEN HAHMO JA JULKISIVUT

2.4.3. Sisäänkäynnit

- 1. Pääsisäänkäyntiä tulee korostaa katoksella, syvennyksellä tai kuistilla.



Suunnitteluohjeet

- 2. OMAKOTITALOT JA KAUPUNKIPIENTALOT
- 2.4. RAKENNUSTEN HAHMO JA JULKISIVUT

2.4.3. Sisäänkäynnit

- 1. Ovi voi olla eri värinen kuin muut rakennusosat.
- 2. Sisäänkäyntejä tulee korostaa valaistuksella.
- 3. Autotallin oven tulee olla tummasävyinen.



Kuvat: Esimerkkejä erottuvista sisäänkäynneistä.

Suunnitteluohjeet

2. OMAKOTITALOT JA KAUPUNKIPIENTALOT
2.4. RAKENNUSTEN HAAMO JA JULKISIVUT

2.4.4. Parvekkeet

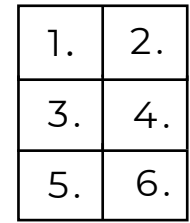
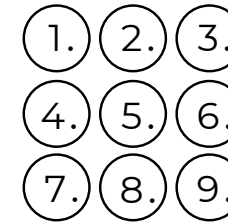
1. Kadun puolella olevat parvekkeet tulee toteuttaa ulokkeina tai sisäänvedettyinä siron yleisilmeen aikaasaamiseksi. Ranskalainen parveke ja kattoterassi ovat myös mahdollisia.
2. Kaupunkipientaloissa suositellaan viereisten rakennusten näkymien vuoksi vain sisäänvedettyjä tai ranskalaisia parvekkeita.
3. Parvekkeet saavat olla leveydeltään enintään puolet katujulkisivusta, ettei niistä tule liian hallitsevia elementtejä katumiljöössä.
4. Mikäli katolle toteutetaan kattoterassi tai kattopiha, tulee se kaupunkipientaloissa varustaa naapurin suuntaan näköesteellä, jonka korkeus on vähintään 180cm. Tällöin vältetään suora näköyhteys naapurin suuntaan.
5. Rakennukseen liittyvä terassi ei saa ulottua kuin enintään rakennuksen kahdelle julkisivulle. Terassin kattamista kulman ympäri tulee välttää.



KUVALÄHTEET

Valokuvat:

Arkkitehdit Rudanko+Kankkunen Oy (lyhenne: RK),
Lamminrahkan projektipäällikkö Sanna Karppinen (SK),
Maisema-arkkitehti Aino Aspiala (AA), ellei toisin mainittu.
Kaaviot ovat edellä mainittujen tekijöiden (RK, AA).
Piirretyt kuvat ovat Lamminrahkan kuvituskuvasta (Esa-Pekka Niemi 2016).



1.2. Lamminrahkan pohjoisosan väripaletti, kokonaisuus, Suunnitteluohjeet, s. 6:

Kuva 1. "Puupinta, Trekoli, Pori, Rudanko+Kankkunen Arkkitehdit", RK

Kuva 2. "Ervärisiä julkisivuja", SK

Kuva 3. "Tiilireliefi ikkunoiden ympärillä, Kent, Englanti. Proctor and Matthews",
www.proctorandmatthews.com/news/horsted-park-housing-project-year,
viitattu 14.12.2023

Kuva 4. "Townhousen, Bo 01-asuntomessualue, Malmö, Karmebäck Arkitekter",
www.karmebäck-architects.com/portfolio/packhus-1-6, viitattu 14.12.2023

Kuva 5. "Julkisivun yksityiskohdat samaan sävyyn, Malmö", SK

1.2. Lamminrahkan pohjoisosan väripaletti, kokonaisuus, Suunnitteluohjeet, s. 7:

Kuva 1. "Värikäs kaupunkientaloalue, Ruotsi",
www.smaa.se/bo-i-hus-fransmaa/smaahus-referensobjekt/hus-spanga-solhemsangen, viitattu 4.11.2020

Kuva 2. "Townhousen tiilijulkisivu, Marmalade Lane, Cambridge. Mole Architects",
Butler, David: <https://www.architonic.com/de/project/mole-architects-marmalade-lane-cohousing/20059375#&gid=null&pid=1>,
viitattu 14.12.2023

Kuva 3. "Reliefi tiilijulkisivussa, Lontoo, Project Orange Architects",
Hobhouse, Jack: https://www.archdaily.com/791657/foundry-mews-project-orange?ad_medium=widget&ad_name=recommendation,
viitattu 14.12.2023

1.2.2. Haltijanmäki, kasvillisuuspaletti, s. 11

Kuva 1. "Kuusi",
Norway_Spruce_cones_(Picea_abies)_Plamen Agov • studiolemontree.com

Kuva 2. "Koivu"
Betula_pendula_(2)_By Marija Gajić - Own work, CC BY-SA 4.0,

[commons.wikimedia.org/wiki/File:Betula_pendula_\(2\).JPG](https://commons.wikimedia.org/wiki/File:Betula_pendula_(2).JPG), viitattu 4.11.2020

Kuva 3. "Sammal ja kalliopinta", AA

Kuva 4. "Taikinamarja", https://en.wikipedia.org/wiki/Ribes_alpinum,
viitattu 4.11.2020

Kuva 5. "Kataja"
www.sll.fi/pirkanmaa/2019/06/20/kesakisa-missa-kasvaa-pirkanmaan-korkein-enta-paksuin-kataja, viitattu 4.11.2020

Kuva 6. "Kuntta", AA

Kuva 7. "Kuusama"

Kuva 8. "Kuusikko ja puro", AA

Kuva 9. "Niitty", AA

1.2.3. Lumilaakso, etelä, kasvillisuuspaletti, s. 14

Kuva 1. "Marjakuusi ja marjaomenapuu", AA

Kuva 2. "Lumimarja"
Symphoricarpos_albus_rametto_By FrancyDB - Own work, CC BY-SA 4.0,
commons.wikimedia.org/wiki/File:Symphoricarpos_albus_rametto.JPG,
viitattu 4.11.2020

Kuva 3. "Kuusi",
Norway_Spruce_cones_(Picea_abies)_Plamen Agov • studiolemontree.com,
viitattu 4.11.2020

Kuva 4. "Aronia"
Svart_aronia_(A._melanocarpa)_By AnnCatrin Blyckerts - Own work
CC BY-SA 4.0, [commons.wikimedia.org/wiki/File:Svart_aronia_\(A._melanocarpa\).jpg](https://commons.wikimedia.org/wiki/File:Svart_aronia_(A._melanocarpa).jpg), viitattu 4.11.2020

Kuva 5. "Tuomipihlaja"
Amelanchier_lamarckii_bloem_By Rasbak - Own work, CC BY-SA 3.0,
commons.wikimedia.org/wiki/File:Amelanchier_lamarckii_bloem.jpg,

viitattu 4.11.2020

Kuva 6. "Sembramänty ja pihlaja", AA

Kuva 7. "Valkomarjainen pihlaja", AA

Kuva 8. "Lyhtykoiso", AA

Kuva 9. "Mongolianvaahtera",
Acer_tataricum_OM7_By OldMuzzle - Own work, CC BY-SA 3.0,
commons.wikimedia.org/wiki/File:Acer_tataricum_OM7.JPG,
viitattu 4.11.2020

1.2.4. Lumilaakso, pohjoinen, kasvillisuuspaletti, s. 17

Kuva 1. "Kuusi",
Norway_Spruce_cones_(Picea_abies)_Plamen Agov • studiolemontree.com,
viitattu 4.11.2020

Kuva 2. "Koivu"
Betula_pendula_(2)_By Marija Gajić - Own work, CC BY-SA 4.0,
[commons.wikimedia.org/wiki/File:Betula_pendula_\(2\).JPG](https://commons.wikimedia.org/wiki/File:Betula_pendula_(2).JPG), viitattu 4.11.2020

Kuva 3. "Sammal ja kalliopinta", AA

Kuva 4. "Taikinamarja", https://en.wikipedia.org/wiki/Ribes_alpinum

Kuva 5. "Kataja"
www.sll.fi/pirkanmaa/2019/06/20/kesakisa-missa-kasvaa-pirkanmaan-korkein-enta-paksuin-kataja, viitattu 4.11.2020

Kuva 6. "Kuntta", AA

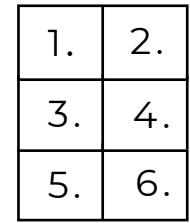
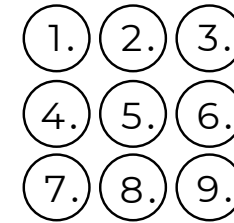
Kuva 7. "Kuusama"

Kuva 8. "Kuusikko ja puro", AA

Kuva 9. "Niitty", AA

1.2.5. Kuuravuori, etelä, kasvillisuuspaletti, s. 20

Kuva 1. "Kuusi",



Norway_Spruce_cones_(Picea_abies)_Plamen Agov • studiolemontree.com, viitattu 4.11.2020

Kuva 2. "Koivu"
BetulaPendula_(2)_By Marija Gajić - Own work, CC BY-SA 4.0, commons.wikimedia.org/wiki/File:BetulaPendula_(2).JPG, viitattu 4.11.2020

Kuva 3. "Sammal ja kalliopinta", AA

Kuva 4. "Taikinamarja", en.wikipedia.org/wiki/Ribes_alpinum, viitattu 4.11.2020

Kuva 5. "Kataja"
www.sll.fi/pirkanmaa/2019/06/20/kesakisa-missa-kasvaa-pirkanmaan- korkein-enta-paksuin-kataja, viitattu 4.11.2020

Kuva 6. "Kuntta", AA

Kuva 7. "Kuusama"

Kuva 8. "Kuusikko ja puro", AA

Kuva 9. "Niitty", AA

1.2.6. Kuuravuori, pohjoinen, kasvillisuuspaletti, s. 23

Kuva 1. "Kuusi",
Norway_Spruce_cones_(Picea_abies)_Plamen Agov • studiolemontree.com, viitattu 4.11.2020

Kuva 2. "Koivu"
BetulaPendula_(2)_By Marija Gajić - Own work, CC BY-SA 4.0, commons.wikimedia.org/wiki/File:BetulaPendula_(2).JPG, viitattu 4.11.2020

Kuva 3. "Sammal ja kalliopinta", AA

Kuva 4. "Taikinamarja", https://en.wikipedia.org/wiki/Ribes_alpinum, viitattu 4.11.2020

Kuva 5. "Kataja"
www.sll.fi/pirkanmaa/2019/06/20/kesakisa-missa-kasvaa-pirkanmaan- korkein-enta-paksuin-kataja, viitattu 4.11.2020

Kuva 6. "Kuntta", AA

Kuva 7. "Kuusama"

Kuva 8. "Kuusikko ja puro", AA

Kuva 9. "Niitty", AA

2.1.1. Maastoon sovitukset, Kaavamääräykset, s. 27:

Kuva 1. "Paasitien kolmoset, Avarrus Arkkitehdit",
www.avarrus.fi/projects/paasitien-kolmoset, viitattu 14.12.2023

Kuva 2. "Kaupunkientalo Kellokas, Arkkitehtitoimisto Karin Krokfors",
www.karinkrokfors.fi/projects.html, viitattu 14.12.2023

Kuva 3. "Ei näin - tukimuuri tontin rajalla", SK

Kuva 4. "Social Youth housing in Furuset, Oslo, Haugen Zohar Architects",
https://archello.com/project/ulsholtveien-31-housing-for-youth, viitattu 14.12.2023

2.1.2. Suhde katuun, Kaavamääräykset, s. 28:

Kuvat 1.-2. "Istutukset rajaavat etupihaa", SK

Kuva 3. "Värikäs puutalokatu Ruotsissa"
www.mynewsdesk.com/se/haninge_kommun/pressreleases/lillgaardeni- tungelsta-vinnare-av-haninge-arkitekturpris-2018-2767029, viitattu 14.12.2023

Kuvat 4.-6. "Etupihan istutukset ja köynnökset", SK

2.1.3. Suhde viheralueeseen, Kaavamääräykset, s. 29:

Kuvat 1.-3. "Pihan rajaaminen kasvillisuudella", SK

2.2. Pihat, Kaavamääräykset, s. 31:

Kuva 1. "Kivinen hulevesiuoma",
https://rakennusmaailma.fi/hulevedet-hyodyksi-ja-hallintaan, viitattu 14.12.2023

Kuva 2. "Pengerrys kivenlohkareista, Toivepiha maisemasuunnittelu"
www.toivepiha.fi/referenssit/kallioinen-piha-espoossa, viitattu 14.12.2023

Kuva 3. "Viivytyspainanne pihassa",
www.ruduspihablogi.fi/vetta-lapaisevat-paallysteet-hulevesien-hallinnassa, viitattu 4.11.2020

Kuva 4. "Kivenlohkareet osana pihaa".
www.omapiha.info/arkistot/5411, viitattu 14.12.2023

2.2.1. Pihan toiminnot ja kasvillisuus, Kaavamääräykset, s. 32:

Kuva 1. "Vehreä, monilajinen asuntopiha", AA

Kuva 2. "Hurdalin ekokylä", Hurdal økolandsby, https://medium.com/@gaiaeducation/the-story-of-hurdal-ecovillage-18d667106fe5, viitattu 14.12.2023

Kuva 3. "Lapset leikkivät siirtolohkareilla", AA

2.3.1. Autopysäköinti, Kaavamääräykset s.34:

Kuvat 2.-4. "Autopaikkaesimerkkejä", SK

Kuva 5. "Autopaikka rakennusmassassa, Äppelträdgården, White Arkitekter",
Sanner, Kalle: https://www.world-architects.com/it/white-arkitekter-goteborg/project/appeltradgarden, viitattu 14.12.2023

Kuva 6. www.ettelva.se/projekt-nyheter/team-bostad-pabesok-lilla-skondal, viitattu 14.12.2023

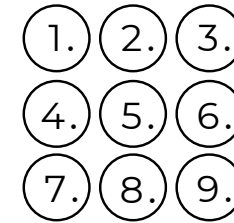
2.4.1. Katot, Kaavamääräykset, s.36:

Kuva 1. "Kattolyhdyt pienpuukerrostalossa, Arkitema Architects, Tukholma"

Kuva 2. "Vaihtelevat harjakorkeudet tiilissä kaupunkientaloissa", Bell Phillips, Essex, Englanti, O'Sullivan, Kilian:
www.architecturetoday.co.uk/tilbury-types, viitattu 14.12.2023

Kuva 3. "Värikkäät kaupunkientalokadut," SK

Kuva 4. "Social Youth housing in Furuset, Oslo, Haugen Zohar Architects",
https://archello.com/project/ulsholtveien-31-housing-for-youth, viitattu 14.12.2023



1.	2.
3.	4.
5.	6.

Kuva 5. "Aurinkopaneelit pientalon katossa ja julkisivussa", SK

Kuva 6. "Harjakattoinen tumma hirsitalo", Mikkelin asuntomessut

<http://asuntomessut.fi/messukodit/honka-ink>, viitattu 4.11.2020

2.4.2. Julkisivut, Kaavamääräykset, s.37:

Kuva 2. "Julkisivun sävyyn koteloitu ilmalämpöpumppu", SK

Kuva 3. "Värikäs kaupunkientalokatu", SK

Kuva 4. "Vaihteleva julkisivuväri, erkkeri-ikkunat", SK

Kuva 5. "Värikäs kaupunkientaloalue, Ruotsi", www.smaa.se/bo-i-hus-fransmaa/smaahus-referensobjekt/hus-spanga-solhemsangen, viitattu 4.11.2020

Kuva 6. "Kaupunkientalokatu, Ruotsi, Visbyark", www.visbyark.se/projects/stadsradhus-visby, viitattu 14.12.2023

2.4.3. Sisäänkäynnit, Suunnitteluohjeet, s.38:

Kuva 1. "Townhousen tiilijulkisivu, Marmalade Lane, Cambridge. Mole Architects", Butler, David: <https://www.architonic.com/de/project/mole-architects-marmalade-lane-cohousing/20059375#&gid=null&pid=1>, viitattu 14.12.2023

Kuva 2. "Valaistuksella korostetut sisäänkäynnit, Äppelträdgården, White Arkitekter", Sanner, Kalle: www.world-architects.com/it/white-arkitekter-goteborg/project/appeltradgarden, viitattu 14.12.2023

2.4.3. Sisäänkäynnit, Suunnitteluohjeet, s.39:

Kuva 2. "Social Youth housing in Furuset, Oslo, Haugen Zohar Architects", <https://archello.com/project/ulsholtveien-31-housing-for-youth>, viitattu 14.12.2023

Kuva 3. "Sisäänkäyntiterassi kulmassa, Austin, Texas. Michael Hsu Office of Architecture", www.dwell.com/article/sustainability-is-the-centerpiece-of-this-new-austin-development-071e1a55, viitattu 14.12.2023

Kuva 5. "Sisäänkäyntiä on korostettu eri materiaaleilla", SK

Kuva 6. "Tiilireliefi puutalon sisäänkäynnillä", Cambridge, UK, Proctor and Matthews Architects", www.archdaily.com/769800/abode-at-great-kneighton-proctor-and-matthews-architects, viitattu 14.12.2023

2.4.4. Parvekkeet, Kaavamääräykset, s.40:

Kuva 1. "Kattoterassi lapekatossa, Scott Rasmusson Källander, Tukholma", Ellgaard, Holger: wikipedia.org/wiki/Radhus_Schlytersvägen#, viitattu 14.12.2023

Kuva 2. "Kartanonkosken ranskalaiset parvekkeet", Vantaa", www.jarkikotiin.fi/jk/kumppanit/rtt-muuratut-rakenteet, viitattu 4.11.2020

Kuva 3. "Sisäänvedetty parveke omakotitalossa, Rodeo Arkitekter, Oslo", <http://www.rodeo-arkitekter.no/architecture/sponhoggbakken-5>, viitattu 4.11.2020

Kuva 5. "Kellokas-kaupunkientalo - näkösuoja parvekkeella, Arkkitehtitoimisto Karin Krokfors", www.karinkrokfors.fi/projects.html, viitattu 14.12.2023

Kuva 6. "Värikäs kaupunkientalokatu, A1 Arkitekt AB, Tukholma", www.smaa.se/bo-i-hus-fran-smaa/smaahus-referensobjekt/mursmac-kan-karrtorp, viitattu 14.12.2023