



Bright ideas.
Sustainable change.

Lamminrahkan pohjoisosan asemakaavan liikenne-ennuste

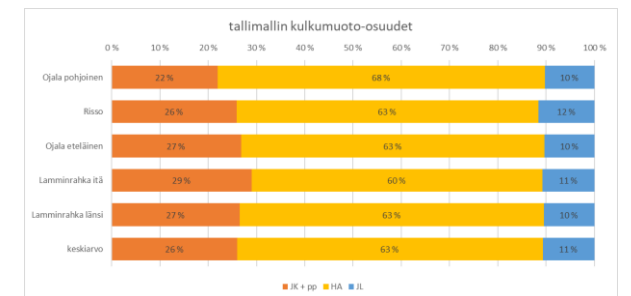
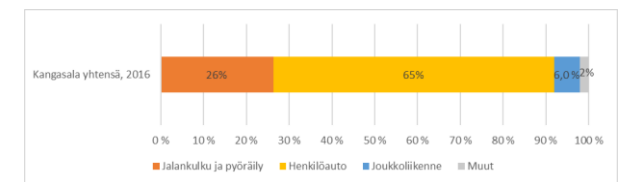
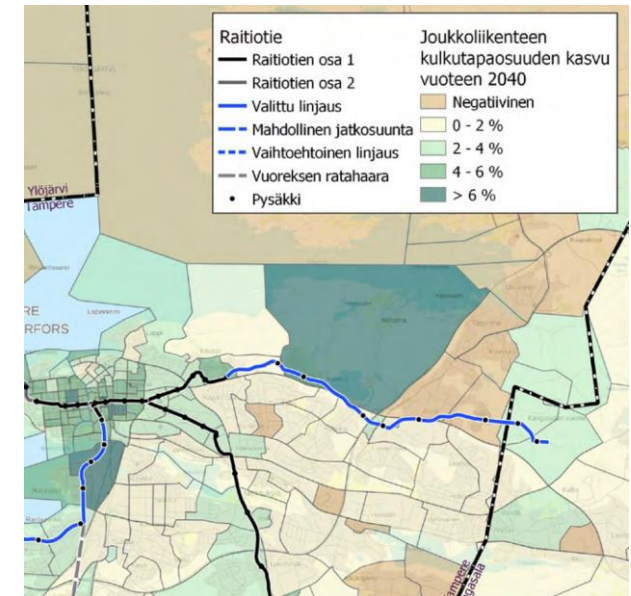
17.11.2022

Johdanto

- Tässä työssä laadittiin arvio Lamminrahkan pohjoisosan asemakaava-alueen kulkutapajakaumasta sekä katuverkon liikenne-ennuste vuorokausitasolla Kuurankadulle, Mossin puistokadulle sekä Rissonkadun itäosille vuonna 2040.
- Ennusteet laati Ramboll Finland Oy:
 - Riku Jalkanen ja Tuomas Palonen (kulkumuotojakauma)
 - Teemu Tontti (katuverkon liikenne-ennuste)

Arvio Lamminrahkan kulkumuoto-osuuksista

- Lamminrahkan pohjoisosien kulkumuotojakaumaa arvioitiin Tampereen seudun liikennemallin, vuoden 2016 henkilöliikennetutkimuksen sekä Tampereen raitiotien seudullisen yleissuunnitelman avulla.
- Alueen kulkumuotojakaumasta ei ole nykytilanteesta tutkittua tietoa.
 - Vuonna 2016 kaikista Kangasalan matkoista tehtiin autolla 65 %, jalan ja pyörällä 26 %, joukkoliikenteellä 6 % ja 2 % muutoin.
 - Liikennemallin ennusteen mukaan Lamminrahkan ja viereisten alueiden matkoista keskimäärin 63 % tehtäisiin autolla, 26 % jalan ja pyörällä sekä 11 % joukkoliikenteellä.
- Käytävissä olleiden lähtötietojen nojalla Lamminrahkan pohjoisosien asemakaava-alueen kulkumuotojakaumaksi arvioitiin:
 - jalankulku ja pyöräily 25-30 %
 - joukkoliikenne
 - ilman raitiotietä 6-12 %
 - raitiotiellä 8-16 %
 - moottoriajoneuvoliikenne 54-65 %
- Kestävien liikennemuotojen suosion haasteena on Lamminrahkan sijainti kahden kaupunkikeskustan välissä valtatie 12 eritasoliittymän tuntumassa. Valtaosalle alueen asukkaista sujuva yhteys valtatielle tekee auton omistamisesta ja käyttämisestä joukkoliikennettä tai pitkämatkaista pyöräilyä houkuttelevampaa.
- Raitiotie parantaisi joukkoliikenteen palvelutasoa ja kasvattaisi sen suosiota, mutta vaikutus jäänee nykytiedon mukaan kohtuullisen pieneksi, noin 2-4 %-yksikköön (Tampereen raitiotien seudullinen yleissuunnitelma). Raitiotieliikenteen suosio olisi todennäköisesti suurempaa, mikäli se olisi käytössä ennen kuin muu maankäyttö olisi rakentunut – tällöin alueelle muuttaisi kotitalouksia, jotka todennäköisemmin hankkivat vähemmän henkilöautoja ja vastaavasti käyttäisivät enemmän joukkoliikennettä.
- Laadittu ennuste perustuu tulevaisuusskenaarioon, jossa mm. polttoaineiden, pysäköinnin ja joukkoliikennematkojen hintakehitys jatkuu nykyisen kaltaisena tai esimerkiksi ympäristötietoisuus ei merkittävästi vähennä ajokortin tai henkilöauton hankintaa. Eri kulkumuotojen suosioon vaikuttaa myös poliittiset päätökset, jotka ovat vaikeasti ennustettavissa. Mahdolliset arvomuutokset mm. auto-, pyörä- tai joukkoliikenteen investointitasoissa, ruuhkamaksuihin suhtautumisessa tai pysäköintipolitiikassa todennäköisesti lisäisivät kestävän liikkumisen suosiota myös Lamminrahkan pohjoisosissa.



Lamminrahkan liikenne-ennuste

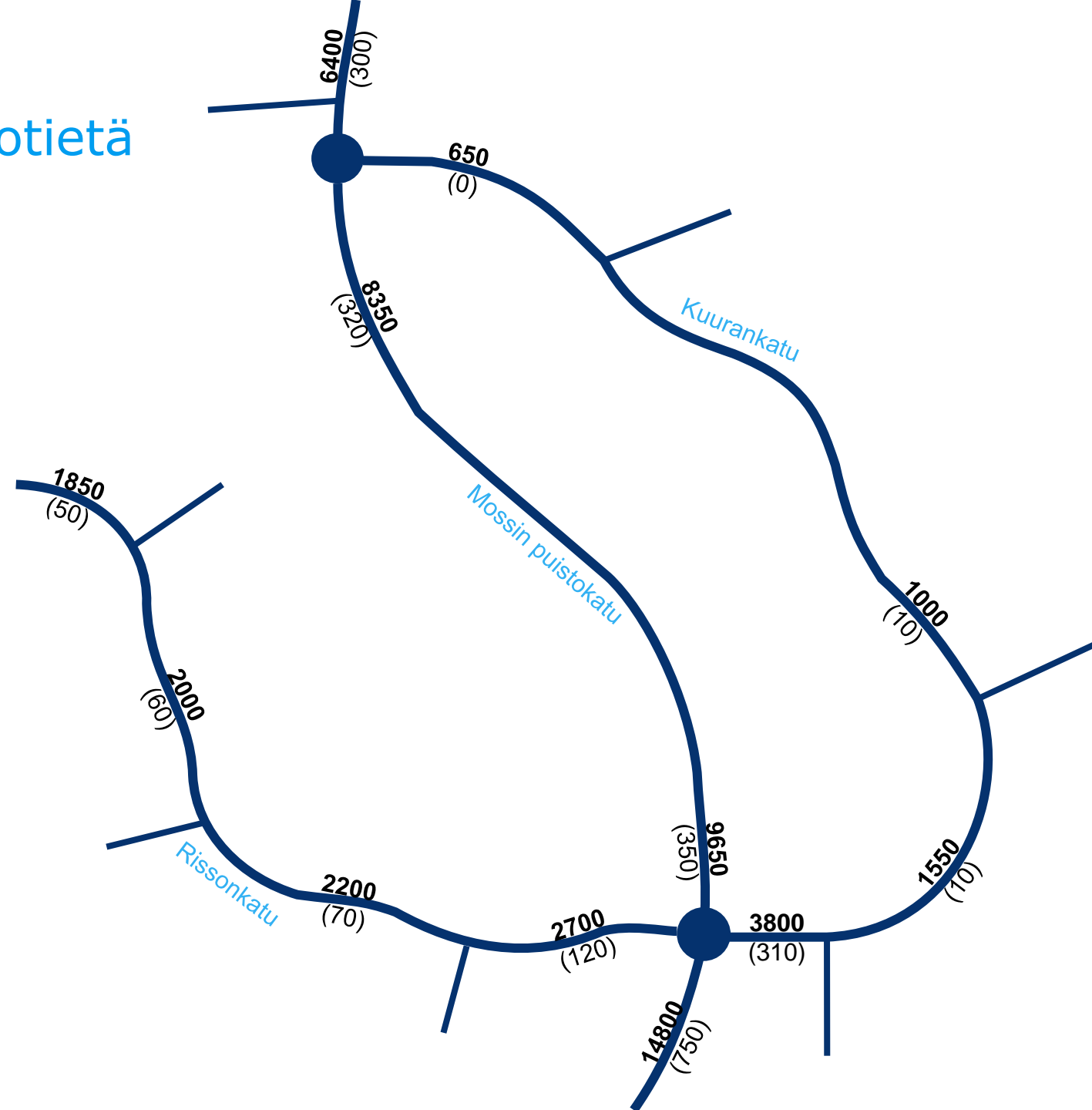
- Liikenne-ennuste laadittiin Tampereen seudun liikennemallilla (TALLI)
 - Liikennemallin katuverkon kuvausta tarkennettiin Lamminrahkan alueella
 - Maankäyttötiedot päivitettiin vastaamaan vuonna 2017 tehtyjä liikenne-ennusteita (poikkeuksena Ojalan työpaikkamäärä, jota pienennettiin aikaisemmasta).
- Liikenne-ennuste laadittiin vuoden 2040 tavoitetilanteessa kahdelle vaihtoehdolle:
 - Raitiotietä ei ole rakennettu, Mossin puistokatu läpiajettava katu.
 - Raitiotie on rakennettu ja Mossin puistokadun läpiajo on kielletty yksityisautoilta. Raitiotien vaikutusta kulkutapajakaumaan ei huomioitu, jotta ennuste kuvaa maksimitilannetta melutarkasteluissa.
- Raskaiden ajoneuvojen määrässä ei ole huomioitu joukkoliikennettä.
- Edellinen liikenne-ennuste laadittiin vuonna 2017 Ojala-Lamminrahkan liikennetarkastelun yhteydessä. Erot liikenne-ennusteiden välillä selittyvät pääosin uudella liikennemalliversiolla sekä päivittyneillä seudun maankäyttötiedoilla.

	Maankäyttöennuste					
	Liikennemalli2040		Viimeisin suunnitelma		Muutos	
	asukkaat	työpaikat	asukkaat	työpaikat	asukkaat	työpaikat
Ojala	2326	24	5173	24	+2847 / +122 %	+0 / +0 %
Lammirahka	5150	624	7812	1083	+2662 / +52 %	+459 / +74 %
yhteensä	7476	648	12985	1107	+5509 / +74 %	+459 / +71 %

Ennuste ilman raitiotietä

KVL 2040 ajon./vrk
(Raskaat)

Vuoden 2017 liikenne-ennusteeseen verrattuna Ojalan ja Lamminrahkan välisen katuosan liikenne-ennuste kasvoi merkittävästi. Aikaisempaa suurempi osa Ojalan liikenteestä suuntautuu nyt etelään Mossin puistokadun läpi valtatielle 12 (pohjoisen suunnan Aitolahdentien sijaan). Muutos johtuu tavasta, jolla maankäyttö kuvattiin Ojalaan.



Ennuste raitiotien kanssa

KVL 2040 ajon./vrk
(Raskaat)

Mossin puistokadun muuttuessa joukkoliikennekaduksi Ojalasta Tampereelle suuntautuvan liikenteen arvioidaan kulkevan Aitolahdentien ja Koilliskeskuksen kautta, sen sijaan että liikenne kiertäisi Kuurankatua pitkin valtatielle 12.

Liikenne-ennusteessa ei ole huomioitu raitiotien rakentamisen mahdollista vaikutusta kulkumuotojakaumaan, jotta voitiin todeta melulaskentoja varten epäedullisin liikennemäärä.

