

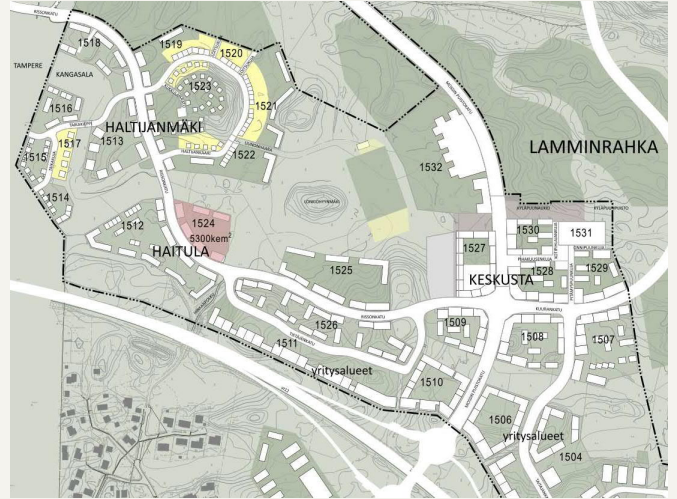
LAMMINRAHKA

KORTTELIHAKU | KEVÄT 2021

PERUSTIEDOT JA HAKUOHJE



Lamminrahkan kevään 2021 yhtiömuotoisen asuinrakentamisen korttelihaussa on haettavana kortteli 1524, jossa on rakennusoikeutta 5300 kem2. Tähän dokumenttiin on koottu korttelin ha-kuohje sekä Lamminrahkan alueen perustiedot. Tekstin lomassa olevat suunnitelmaotteet löytyvät isompina tiedostoina kaupungin "[Lamminrahkan suunnitelmia ja selvityksiä](#)" -verkkosivulta, jonne pääsee tonttihaun sivujen kautta. Haettavana olevan korttelin 1524 sijainti oikealla olevassa kar-tassa (punaisella).



Lisämateriaali:

[Tonttihaun sivut](#)

Kangasalan luovutettavat tontit: [Tonttikartta](#)

[Lamminrahkan suunnitelmia ja selvityksiä -sivut](#)

Lisätietoja Lamminrahkasta:

www.lamminrahka.fi



Yhteystiedot:

Aktiivinen neuvottelu ja apu haun aikana:

Geodeetti Juha Iivonen
juha.iivonen@kangasala.fi
puh. 050 596 9125

Lamminrahkan projektipäällikkö Sanna Karppinen
sanna.karppinen@kangasala.fi
puh 040 133 6329'

Hakulomakkeen ja liitemateriaalin toimitus:
kiinteistojen.seuranta@kangasala.fi



SISÄLLYS

.....	1
SISÄLLYS.....	3
KORTTELIHAKU 1.2.-11.6.2021.....	4
Suunnitteluprosessi.....	5
PERUSTIEDOT LAMMINRAHKASTA.....	5
Liikenneyhteydet.....	6
Palvelut.....	7
Ulkoilu, liikunta ja luonto.....	8
Kunnallistekniikka.....	9
Kestävä kehitys.....	10
Kaupunkikuva.....	11
Maaperä ja rakennettavuus.....	11



KORTTELIHAKU 1.2.-11.6.2021

Korttelin 1524 haku alkaa 1.2.2021 ja päättyy 11.6.2021. Hakuajan aikana voi ja kannattaa olla yhteydessä kaupungin geodeettiin mahdollisimman hyvän hakemuksen työstämiseksi.

Haku tehdään hakulomakkeella, johon liitetään seuraavat asiakirjat:

1. Tontinkäyttösuunnitelma
Asemapiirros ja selittävät tekstit
2. Konseptikuvaus alueen toteuttamiseksi.
Konseptikuvauksen tulee sisältää vähintään seuraavat dokumentit ja tiedot:

Rakentajat/toteuttajat ja talotyypit

- Korttelissa tulee olla useita erilaisia talotyypppejä (ks. myös kaavamääräykset ja laatuohje)

Vapaarahoitteen- ja kohtuuhintaisen/tuetun tuotannon osuus

- Korttelissa tulee olla useita erilaisia hallintamuotoja
- Tavoitteena on, että 25 % koko Lamminrahkan asuntotuotannosta on kohtuuhintaista/tuettua.

Asuntotyyppi- ja kokojakauma

- o Korttelissa tulee olla erilaisia asuntokokoja ja erityisesti perheasuntoja.

Pysäköintiratkaisu

- o Kaavan ja laatuohjeen mukaiset ratkaisut, ks. myös kohta Pysäköinti

Rakennustekniikka

- Rakenneperiaatteet; runko-, julkisivu- ja kattomateriaalit

Korttelin palvelut ja arjen helpottaminen

- Tavoitteena arjen helpottamista, asumisen laatua ja asuinneliöitä pienentävät palvelut (esim. palvelueteiset, yhteistilat, yhteiskäyttöpalvelut yms.)

Kuvaus laatutasosta

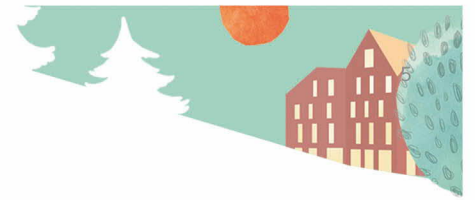
- Kattomuoto, materiaalit, parvekkeet, yhteistilat, liiketilat: Ks. tarkemmin kaava ja laatuohje
- Pihojen toiminnallisuus, vehreys, materiaalit, yhteisöllisyys: Ks. tarkemmin kaava ja laatuohje
- Kuvaukseen liitetään suunnitelma-asiakirjat ja valokuvia laatutasoltaan vastaavista, toteutetuista kohteista sekä sanallinen kuvaus, mihin kohteen laatutasoratkaisuihin rakennuttaja sitoutuu Lamminrahkan hankkeessaan

Selvitys hiilijalan- ja kädenjäljestä

- Tavoitteena on Lamminrahkan kestävän kehityksen tavoitteiden mukainen rakentaminen.
- Selvityksestä tulee käydä ilmi toimet rakennuksen koko elinkaaren aikaisen hiilijalanjäljen pienentämiseksi:
- Rakentaminen: rakennustuotteet (esim. puurakentaminen), kuljetukset, työmaatoiminnot
- Käyttö ja korjaukset: muuntojoustavuus, pitkäikäisyys, korjattavuus, korjattavuus ilman purkamista, energiatehokkuus, uusiutuvan energian tuotanto
- Purkaminen ja rakennusosien kierrätys: rakennusosien ehjänä purkaminen, kierrätettävyyys

Rakentamisaikataulu

- Aloitus, vaiheistus ja valmistuminen
- Tavoitteena on korttelin ripeä valmistuminen



Hakulomake yllä kuvattuine liitemateriaaleineen toimitetaan 11.6.2021 mennessä sähköpostitse osoitteeseen kiinteistojen.seuranta@kangasala.fi, otsikolla Lamminrahka. Liitetiedostojen maksimikoko on 10 Mb. Sitä suuremmat liitetiedostot toimitetaan latauspalvelujen kautta.

Hakemukset pisteytetään ja toteuttajat valitaan toimitetun materiaalin perusteella kesäkuun 2021 aikana.

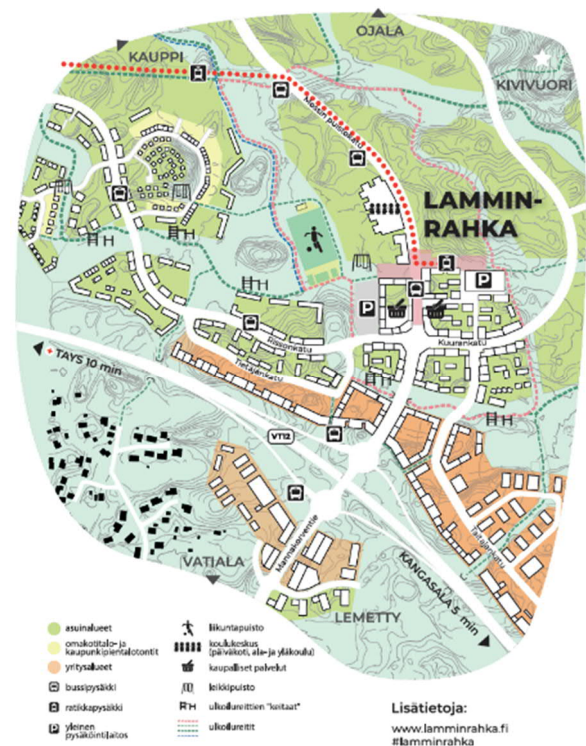
Suunnitteluprosessi

Varauksen jälkeen korttelin suunnitelmia työstetään rakennusliikkeen ja kaupungin yhteistyönä Lamminrahkan laaturyhmässä ennen tontin luovutusta ja rakennuslupavaihetta. Tavoitteena on sovittaa yhteen rakennusliikkeen sekä kaupungin tavoitteet houkuttelevan kaupunginosan luomiseksi. Kaupungin tavoitteita määrittävät asemakaava, asemakaavan laatuohje ja kunnallistekniset suunnitelmat. Kaupungin edustajina laaturyhmässä ovat geodeetti, kaavoittaja, rakennustarkastaja sekä mahdolliset muut asiantuntijat.

Varaus- ja suunnittelu-aika on 2 vuotta varauspäätöksestä. Korttelin varaajan tulee esittää lopulliset suunnitelmat, tonttijako, korttelin rakentajakumppanit sekä esitys rakentamisvelvoitteesta ja sakkokäytännöstä viimeistään 6 kk ennen varausajan päättymistä. Kaikissa tapauksissa vuokrasopimukset tulee allekirjoittaa viimeistään varausajan päättyessä. Rakentamisvelvoite on korkeintaan 3 vuotta vuokrasopimuksen allekirjoituksesta, ja sopimussakon tulee olla vähintään vuosivuokran kaksinkertainen määrä vuosittain, kunnes rakentamisvelvoite on täytetty. Korttelin varausaikaa voidaan jatkaa hyvin perustellun hakemuksen perusteella. Varausaika jatkuu hakemuksen perusteella enintään kaksi vuotta kerrallaan.

PERUSTIEDOT LAMMIN- RAHKASTA

Lamminrahkan uusi 8000 asukkaan ja 1000 työpaikan kaupunginosa rakentuu Lahdentien varteen, Tampereen rajalle. Yhdessä Tampereen uuden Ojalan kaupunginosan kanssa alueet muodostavat yhden Tampereen seudun merkittävimmistä aluekehityshankkeista (noin 12 500 asukasta). Lamminrahkaan rakentuu monipuolisesti erilaisia talotyyppisiä kerrostaloita omakotitaloihin sekä erilaisia omistusmuotoja. Tavoitteena on sympaattinen ja vihreä, ihmisen mittakaavainen pieni kaupunki, jossa etäisyydet ovat lyhyitä ja arki on helppoa.



Lamminrahkan valtteja ovat:

- Sijainti Lahdentien varressa
- Toimiva joukkoliikenne jo nyt, ratikkavaraus
- Alakoulu, päiväkotiki, liikuntapuisto ja koulun liikuntatilat valmiina asukkaiden muuttaessa 2023, yläkoulu noin 2027

- Sijainti kolmen ulkoilualan solmukohtassa: kotiovelta 200 km ulkoilureitistöä ja 100 km latua

Lamminrahkasta noin puolet on asemakaavoitettu (eteläosan asemakaava). Koko kaupunginosan rakentaminen kestää arviolta 2030-luvun lopulle.

Liikenneyhteydet

Yhteydet valtatie- ja katuverkolle

Kulku Lamminrahkaan on suoraan valtatieverkolta, Lahdentieltä uuden eritasoliittymän kautta. Liittymä valmistui elokuussa 2020. Liittymässä on varauduttu Lahdentien nelikaistaistamiseen. Toinen kulkuyhteys Lamminrahkaan on Tampereen Rissonkadun kautta ja kolmas Aitolahdentieltä Mossin puistokatua pitkin Ojalan läpi. Mossin puistokatu ja Rissonkadun jatke sekä Tampereen että Kangasalan puolella ovat rakenteilla. Muut Lamminrahkan eteläosan asemakaava-alueen katu-urakat käynnistyvät vuoden 2021 aikana. Kaikki Lamminrahkan eteläosan kadut valmistuvat syksyyn 2022 mennessä. Katuyhteys Lamminrahkan eritasoliittymältä etelään Holvastintielle valmistuu arviolta 2023 ja katuyhteys Kangasalan asemalle tulevien asemakaavavaiheiden myötä. Ajankohtainen rakentamistilanne: <http://www.lamminrahka.fi/rakenteilla-nyt/>

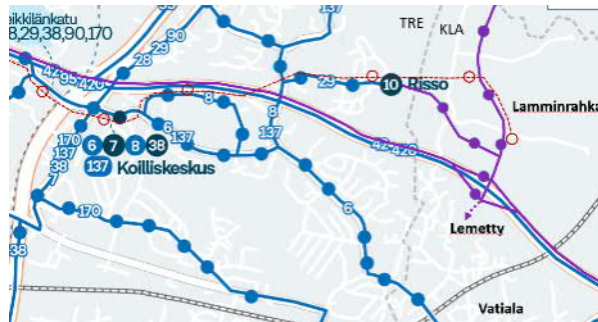


Eritasoliittymän sillan taideteos "Lehdet".

Joukkoliikenne

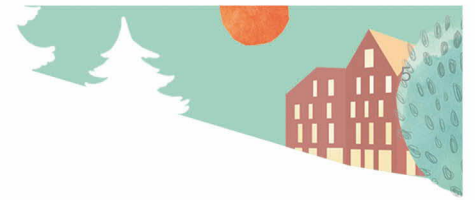
Alueella on jo nyt toimiva joukkoliikenne: uuden eritasoliittymän pysäkeiltä on 10 minuutin bussimatka TAYS:in alueelle, josta pääsee ratikalla Tampereen keskustaan elokuusta 2021 alkaen. Kangasalan keskustaan matka-aika on noin 15 minuuttia. Linjan 41/42 (Tre-Kla) vuoroväli tihentyy 10 minuuttiin vuonna 2021. Eritasoliittymän pysäkeillä on valmiina pyöräilyn liityntäparkit.

Bussiyhteyksiä Lamminrahkasta täydentää linja 29, joka kulkee Risson kautta Koilliskeskuksen ja Pappilan kautta TAYS:lle. Linjaa jatketaan Lamminrahkan Rissonkadulle 2023 eli ensimmäisten asukkaiden muutettua. Rissonkadulle rakennetaan kaksi pysäkkiä. Kolmas bussilinja kulkee Ojalasta Lamminrahkan kautta Lahdentielle ja siitä TAYS:lle, mutta tämän liikennöinnin aloittamista ei ole vielä aikataulutettu. Lamminrahka on Nyssen eli Tampereen joukkoliikenteen vyöhykettä B.



Sinisellä Tampereen Joukkoliikenteen linjastokartta vuodelle 2021. Lamminrahkan linjat ja pysäkit violetilla, ratikka punaisella.

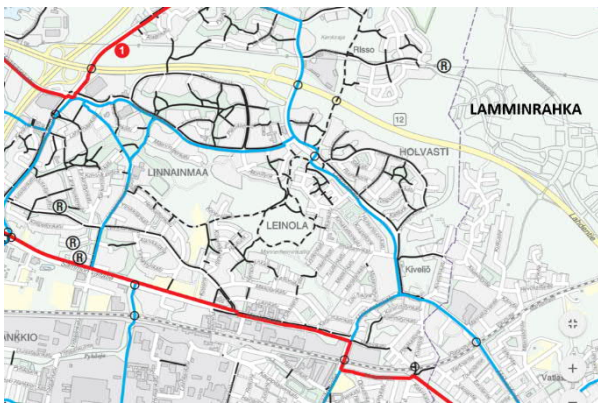
Lamminrahkan keskustassa varaudutaan lisäksi TAYS:n linjan jatkeena rakennettavaan raitiotiehen, joka saapuu Koilliskeskuksen kautta. Lamminrahkan suunnitelmassa on varauduttu yleissuunnitelman mukaisesti kahteen ratikkapysäkkiin Mossin puistokadun varrelle (ks. pysäkit punaisella ympyrällä yllä olevassa kartassa). Raitiotien yleissuunnitelma valmistui syksyllä 2020 ja hyväksyttiin Tampereen ja Kangasalan valtuustoissa, mutta rakentamispäätöstä ei vielä ole.



Lamminrahkan raitiotielinjaus TAYS:Ita Koilliskeskuksen ja Rlsson kautta Lamminrahkaan punaisella.

Pyöräily

Lamminrahkasta on pyörällä noin 8 km TAYS:iin ja noin 10 km Kangasalan keskustaan. Lamminrahkan pyöräilyinfra on suunniteltu uusimpien suunnitteluohjeiden mukaisesti: Isoimmille kokoojakaduille tulee yksisuuntaiset pyöräkaistat ja muutoin pyöräily on ajoradalla. Yhdistettyjä kevyen liikenteen väyliä ei katujen varsilla ole. Katuverkolla kulkevaa reitistöä täydentää vaihtoehtoisena viheralueiden ulkoilureittiverkko. Keskeisimmillä bussipysäkeillä, koululla, päiväkodilla, torilla, liikuntapuistossa jne. on isot runkolukitit ja osin katetut pyöräparkit.



Ote Tampereen vuoden 2020 pyöräkartasta. Seudulliset pääreitit punaisella ja muut laadukkaat pääreitit sinisellä. Kartalle ei ole vielä merkitty Lamminrahkan pyöräilyinfra.



Lamminrahkan eritasoliittymän valmista, laadukasta pyöräilyinfra.

Palvelut

Koulu ja päiväkoti

Lamminrahkan keskustaan, torin ja liikuntapuiston viereen rakennetaan yhtenäiskoulu (luokat 3-9) sekä pienten lasten yksikkö (päiväkoti, luokat 0-2). Lapsi saa siis käydä opinpolkunsu samassa rakennuksessa päiväkotikäisestä yläkoululaiseksi. Koulussa on tilat 930 oppilaalle ja pienten lasten yksikössä noin 300 oppilaalle ja lapselle.

Koulukeskuksesta tulee Lamminrahkan sydän, joka on liikunta-, taito- ja kerhotoiloinen asukkaiden käytössä iltaisin ja viikonloppuisin, osin myös päivisin. Rakennukseen tavoitellaan monipuolisia harrastusmahdollisuuksia. Päiväkotilasten ja koululaisten käytössä on myös viereinen liikuntapuisto tekonurmi- ja luistelukenttineen ja kaukaloineen. Iso osa pihasta säilytetään metsäisenä ja laajemmille metsäalueille ja ulkoilureiteille pääsee suoraan pihasta.



Havainnekuva Lamminrahkan koulukeskuksesta torilta päin katsottuna (Verstas Arkkitehdit Oy).

Koulun pedagogiikassa painotetaan liikuntaa, luontoa, osallistuvaa oppimista ja yhteisöllisyyttä, ks. [Lamminrahkan koulun pedagoginen käsikirja](#). Pienten lasten yksikössä esi- ja alkuopetus toteutetaan joustavana eli ryhmissä on sekä esikoululaisia että 1-2 -luokkalaista. Opetus tapahtuu soluissa, joissa opetustilat liittyvät toisiinsa yhteistilan kautta. Koulukeskus suunnitellaan yleisen arkkitehtuurikilpailun voittotyön pohjalta, ks. [kilpailuvaiheen suunnitelmat tästä](#) (Verstas Arkkitehdit Oy).



Havainnekuva koulun sydänaulasta, joka toimii sekä ruokailu- että juhlatilana. Osa sisäpinnoista ja pihajulkisivut ovat puuta. (Verstas Arkkitehdit Oy).

Alakoulun ja pienten lasten yksikön rakentaminen alkaa toukokuussa 2021 ja ne valmistuvat kesällä 2023 eli ensimmäiset lapset ja oppilaat pääsevät aloittamaan lukuvuoden 2023-2024 uudessa rakennuksessa. Yläkoulu valmistuu arviolta 2020-luvun loppupuolella. Siihen asti Lamminrahkaa lähinnä on Pitkäjärven yläkoulu Vatialan keskustassa, noin kolmen kilometrin päässä. Koulu on Kangasalan ja Tampereen yhteishanke ja sinne tulee oppilaita Lamminrahkan lisäksi myös Tampereen Ojalasta. Pienten lasten yksikkö on Kangasalan oma hanke.

Kirjasto

Lamminrahkan keskustassa, torin ja koulukeskuksen kulmalla on kirjastoauton pysäkki. Kirjastoauto palvelee kerran viikossa päiväpysäkillä koulua ja pienten lasten yksikköä ja kerran viikossa iltapäiväpysäkillä muita asukkaita. Tavoitteena on, että kirjastoauton palvelut alkavat syksyllä 2023. Lähimmät kirjastot ovat Vatialassa ja Koilliskeskuksessa, noin kolmen kilometrin päässä,

Terveyspalvelut

Lamminrahkan koulukeskuksessa on kouluterveydenhuollon palvelut. Lähin terveysasema ja neuvola ovat [Vatialassa \(OmaAsema\)](#) noin kolmen kilometrin päässä.

Kaupalliset ja muut palvelut

Torin ympäristöstä ja sen viereisestä pääkadun osuudesta rakentuu kävelypainotteinen, vihreä ja kompakti liikekeskusta. Asuinkerrostalojen kivijalkaan tulee liiketiloja ja leveillä jalkakäytävillä on tilaa myös terasseille ja kadunkalusteille. Torin eteläpuoleisessa korttelissa on varaus päivittäistavarakaupalle (supermarket-kokoluokkaa, 3000 kem², aluksi mahdollisesti pienempi). Keskustassa on lisäksi mahdollisuus kahteen lähikauppaan.

YIT Suomi Oy on varannut valtatievarresta kolme korttelia kauppa-alueen rakentamiseksi. Myös muille yritysalueille tulee todennäköisesti joitain kuluttajapalveluita.

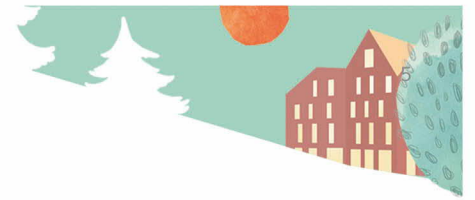
Lentolan ja Koilliskeskuksen monipuoliset kauppakeskittymät ovat vajaan viiden minuutin ajomatkan ja noin vartin pyörämatkan päässä. Koilliskeskukseen on suora bussiyhteys Lamminrahkasta.

Kangasalan keskustassa on mm. [uimahalli Kuohu](#), jäähalli, [Kangasala-talon kulttuuritalo](#), Kimmo Pyykkö -taidemuseo ja tapahtumakenttä (10 min autolla, 15 min bussilla). Tampereen keskustaan on noin 15 minuuttia autolla ja noin 20 minuuttia bussilla ja raitilla.

Ulkoilu, liikunta ja luonto

Liikuntapuisto

Lamminrahkan liikuntapuisto rakennetaan Lamminrahkan keskustaan, tärkeimpien kulkureittien risteysseen ja torin ja koulukeskuksen jatkeeksi. Liikuntapuistoon tulee mm. tekonurmikenttä, peliareena, padel-kenttä ja fitness-puisto. Vierestä lähtevä latu yhtyy Kauppi-Kirkkoharju -latuun, joten keskustasta pääsee aikanaan hiihtäen ja pyöräillen esim. TAYS:n alueelle ja Kangasalan keskustaan. Talviaikana tekonurmikentällä on kaukalo ja erillinen luistelukenttä. Viereisellä viheralueella on lisäksi tilavaraus hiihtomaalle / BMX-radalle sekä laavulle ja pulkkailuun soveltuva rinne.



Liikuntapuisto valmistuu 2023 eli samaan aikaan pienten lasten yksikön ja koulun ensimmäisen vaiheen kanssa. Liikuntapuiston ja torin välissä sijaitseva päiväkodin piha-alue on iltaisin, viikonloppuisin ja loma-aikoina kaikille avoin leikkipuisto.



Lamminrahkan Liikuntapuiston yleissuunnitelma.

Ulkoilualueet ja -reitit

Lamminrahka sijaitsee kolmen laajan ulkoilualueen solmukohdassa: lännessä Kauppi-Niihama, idässä Kyötikkälä-Kirkkoharju ja pohjoisessa Aitovuori. Ulkoilureittiverkkoa on noin 200 km, josta noin 100 km latua ja noin 30 km valaistua. Reittien varrella ovat mm. Halimasjärven, Soukonvuoren ja Lemposen lehdon luonnonsuojelualueet ja lähellä kulkee [Kaarinan polun vaellusreitti](#). Lamminrahkan poikki voimalinjan alla kulkeva hiihtolatu siirretään Ojalan ja Lamminrahkan väliin viimeistään talveksi 2023.

Lamminrahkaan rakennetaan Liikuntapuiston lisäksi yksi varsinainen hoidettu puistoalue. Muutoin viheralueet ovat virkistymetsiä, joille rakennetaan lähinnä ulkoilureittiverkosto sekä luonnonmukaiseen hulevesien viivyttämiseen ja imeyttämiseen tarkoitettuja rakenteita. Viheralueille tehdään myös täydennysistutuksia sekä jätetään lahoppuuta ja rakennetaan lahoppuaitoja luonnon monimuotoisuuden lisäämiseksi. Iso osa Lamminrahkan eteläosan viheralueista on liito-oravan elinympäristöä.

Lamminrahkan sisäinen ulkoilureittiverkosto koostuu teemoitetuista ympyräreiteistä, joiden varsille tulee mm. liikuntavälineitä, levähdyspaikkoja ja ympäristötaitetta. Suurin osa ulkoilureiteistä on valaistuja ja ympäri vuoden kunnossapidettyjä. Niitä täydentää tiheä polkuverkosto.

Muut liikuntapalvelut lähellä, mm:

- Lähin koirapuisto: Ojalan ja Lamminrahkan rajalle, noin 1 km.
- Lähin uimaranta: Tampereen Halimasjärven uimarannalle 1,5 km
- Lähin venesatama: Näsijärven venerantaan ja uimapaikalle (Olkahistenlahti) 2 km
- Vartin pyörä- tai bussimatkan päässä on useita ratsutalleja, Niihaman koiraurheilukeskus, Tampereen Tenniskeskus, Tampereen Frisbeegolfkeskus ja Tammer-Golf.

Kunnallistekniikka

Vesihuolto

Puhdas vesi tulee Lamminrahkaan Tampereen Veden verkostoista. Lamminrahka on kuitenkin Kangasalan Vesi -liikelaitoksen toiminta-alueita. Liittymisohjeet, taksat ja liittymishakemus täältä: <https://www.kangasalanvesi.fi/asiakkaalle/liittyminen/>

Hulevedet

Kaikki Lamminrahkan alueen hulevedet eli imeytymättömät sade- ja kuivatusvedet kulkeutuvat Tampereen pieneen ja herkkään Halimasjärveen. Jo tonteilla tulee siksi viivyttää hulevesiä kaavamääräyksen mukaan. Pihan pintamateriaaleina kannattaa siis käyttää vettäläpäiseviä materiaaleja. Viivytyrakenteiden vaatima tila tulee huomioida pihasuunnittelussa ja pyrkiä mahdollisuuksien mukaan hyödyntämään hulevesiä esimerkiksi istutusten kastelussa.

Energiahuolto

Tampereen Sähkölaitos rakennuttaa kaukolämpöjohdon todennäköisesti myös Rissonkadulle, Mahdollisuutta liittyä kaukolämpöverkkoon voi tiedustella osoitteesta lampopalaute@sahkolaitos.fi tai liittymislausunnolla/tarjouslomakkeen kautta:

<https://www.sahkolaitos.fi/yrityksille-ja-taloyhti-oille/lamporatkaisut/liittyminen/>

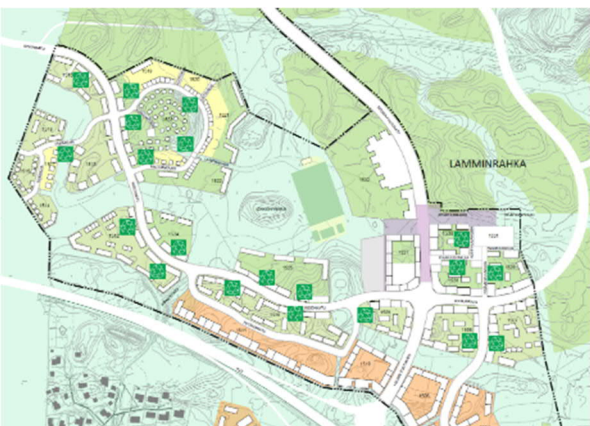
Tampereen Sähkölaitoksen Lamminrahkaan tuoma kaukolämpö tuotetaan uusiutuvilla energialähteillä.

Kattojen lapheet on kaavassa ohjeistettu suuntaamaan niin, että niille voidaan asentaa aurinkokeräimiä.

Jätehuolto

Lamminrahkassa kaikki jätteet kerätään keskitetysti Pirkanmaan Jätehuollon rakentamille lähikeräyspaikoille. Jokaisella keräyspaikalla on kaikki jätelajit ja varaus myös muoville. Jäteasiat ovat syväkeräysvälineitä. Osa lähikeräyspisteistä sijaitsee kortteleissa, osa yleisillä alueilla. Kortteliin 1524 on kaavassa osoitettu yksi lähikeräyspiste (sijainti ohjeellinen).

Järjestelyllä helpotetaan pienten tonttien jätehuoltoa, kun tontilta ei tarvitse varata tilaa jäteastiaille, tuodaan kaikkien jätelajien keräys lähelle asukkaita, mikä helpottaa kierrättämistä ja parannetaan jätteiden keräyksen energiatehokkuutta.



Lamminrahkan jätteen lähikeräyspisteet vihreällä. Sijainti ohjeellinen.

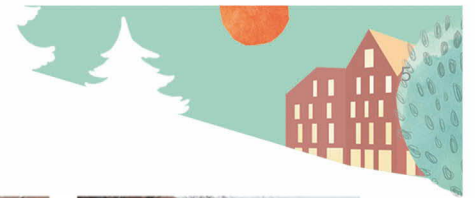
Matkaviestinverkko

Lamminrahkan liikuntapuiston luoteispuolelle on suunnitteilla matkaviestintukiasema.

Kestävä kehitys

Lamminrahka on suunniteltu kestävien kehityksen periaatteiden mukaisesti hankkeen alusta lähtien. Alueesta on tehty kansainvälisen [BREEAM Communities-sertifikaatin esiselvitys](#), jonka mukaan alue täyttäisi luokituksen parhaan eli Excellent-tason kriteerit. Lamminrahkan keskeisimpiä, konkreettisia ekologisesti kestävä kehityksen toimia ovat mm.:

- Tampereen Sähkölaitoksen kaukolämpö: Tuotettu uusiutuvista.
- Kattojen lapheet niin, että aurinkopaneelit ovat mahdollisia.
- Jätekeräys lähikeräysjärjestelmällä: Energiatehokkaampi kuin kiinteistökohtainen keräys. Kaikki jätelajit (myös muovi) kannustaa kierrättämään.
- Hyvä joukkoliikennetarjonta ja pyöräily-yhteydet, pyöräilyn liityntäparkkeja keskeisimmillä bussipysäkeillä. Varaus ratikalle.
- Kattava ulkoilureittiverkko, edistyselliset pyöräkaistarakaisut ja pienimittakaavainen ja vaihteleva katumiljöo houkuttelevat kävelyyn ja pyöräilyyn.
- Yhteiskäyttöautoiluun ja tehokkaaseen pysäköintiin kannustetaan kaavan pysäköintinormilla (huojennuksia)
- Energiatehokkuus: Infrarakentamisen pinta- ja ylijäämämaat läjitetään alueelle > ei kuljetustarvetta
- Infrarakentajilta edellytetään monipuolista ympäristösuunnitelmaa ensimmäistä kertaa Tampereella ja Kangasalla
- Eritasoliittymän rakennekerroksissa käytetty kierrätettyä betonimurskettä (kiertotalous). Käytetään mahdollisesti myös muualla alueen infrarakenteissa.



- Mossin puistokadulle toteutetaan hulevesiä imeyttävät viherkaistat
- Viheralueille jätetään lahoppua, rakennetaan lahoppuaitoja ja ennallistetaan harvinaisia biotooppeja (esim. korpi ja tulvaniitty). Liitoravan kulkuyhteyksiä tuetaan täydennysistutuksin.

Kaupunkikuva

Lamminrahkasta rakentuu sympaattinen ja vihreä, ihmisen mittakaavainen pieni kaupunki. Lamminrahkassa on vanhan kaupungin tunnelmaa, mutta nykyajan arkkitehtuurin keinoin. Lamminrahka erottuu muista Tampereen seudun kaupunginosista tunnistettavana, omaleimaisena alueena, jolla on "Lamminrahkan tyyli".

Korttelit muodostavat metsän rajaamia pieniä kyliä, joilla on kullakin oma tunnelmansa ja mm. tunnusvärsinsä ja kasvilajistonsa. Katutila on rajattu kadun varressa, lähellä toisiaan olevin rakennuksin. Kadun varseen suositellaan asuntojen etupihoja tai sisäänkäyntipihoja elävän ja jalankulkijan kannalta kiinnostavan katumiljöön luomiseksi. Pihat rajataan istutuksin, jotta katumiljööstä saadaan vihreä.

Katot ovat harja- tai lapekattoja tms., mistä muodostuu pienimittakaavaista, vaihtelevaa ja kiinnostavaa katumiljöötä. Materiaaleina suositetaan tiiltä, puuta ja rappausta ja väreinä murrettuja ja pastellisävyjä. Tavoitteena on materiaaleiltaan ja väreiltään vaihteleva katumiljöö. Kaavan kaupunkikuvallisia määräyksiä on havainnollistettu, tarkennettu ja höystetty Lamminrahkan eteläosan asemakaavan laatuohjeissa.



Näkymäkuva Lamminrahkan keskustakorttelista (NOAN Arkitehdit).



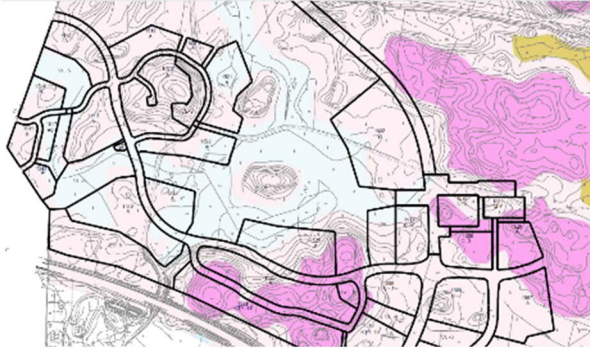
Ote Lamminrahkan eteläosan yhtiömuotoisten asuinkorttelien laatuohjeesta: Rakennusten massoitteilla ja julkisivujäsentelyllä tulee pyrkiä vaihtelevuuteen.

Lamminrahkassa noudatetaan Kangasalan ympäristö- ja taideohjelmaa. Koulukeskukseen sekä yleisille alueille (viheralueet, tori, kadut) toteutetaan elinympäristön laatua lisäävää taidetta, tapahtumia ja lisäatsauksia viherympäristöön. Ensimmäinen taideteos on jo paikallaan Lamminrahkan eritasoliittymän sillassa ja meluseinissä. Lisätietoja Kangasalan ympäristö- ja taideohjelmasta: <https://www.kangasala.fi/kulttuuri-ja-vapaa-aika/kulttuuri/ymparisto-ja-taideohjelma/>

Maaperä ja rakennettavuus

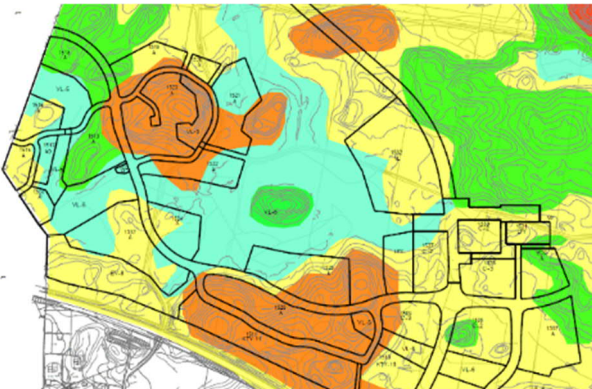
Lamminrahkasta on tehty [rakennettavuusselvitys](#) vuonna 2014 (WSP Finland Oy). Selvitys on kokonaisuudessaan [Suunnitelmia ja selvityksiä](#) -sivulla, kuten myös alueelta tehtyt pohjatutkimukset. Selvityksen mukaan alueen länsiosassa on moreenimäkien välisissä laaksopainanteissa pehmeikköalueita, joissa on ohuehkoja savikerroksia moreenikerrosten päällä. Kantavat maakerrokset (moreeni) ovat tehtyjen tarkentavien kairausten perusteella tiiveydeltään pääosin keskitiiviitä tai tiiviitä. Maakerrokset ovat pääosin routivia. Alueen maaperä on pääasiassa moreenia. Pai-

koin moreenin päälle on kerrostunut siltti- tai savi-
muodostumia, joiden paksuus on noin 1-5 metriä.
Siltti- ja savikerrokset ovat pääosin melko tiiviitä. Kal-
liomäkien päällä on paikoin vain ohut moreenikerros.



Ote maaperäkartasta. Sinisellä hiesu, violetilla avokallio ja vaaleanpunaisella moreeni.

Tutkimusten ja [maaperäkartan](#) perusteella maaperä on yleisesti rakennettavuuden kannalta hyvää. Maa-
perä on pääasiassa moreenia, jonka päällä on ohut
silttikerros. Rakennettavuutta heikentävät paikoitaiset
jyrkät rinteet sekä avokallioalueet. Paikoittain alueella
on pienehköjä suoalueita, joissa joissakin on n. 1-2
metrin paksuisia turvekerroksia. Pohjavesi on alueella
n. 0,5-2 m syvyydellä maan pinnasta.



*Ote Lamminrahkan rakennettavuusselvityksen kartasta. Kel-
taisella hyvä rakennettavuus, vihreällä normaali rakennetta-
vuus ja oranssilla ja sinisellä keskinkertainen rakennettavuus.*

LAMMINRAHKA

Luontoluksusta ja helppoa arkea Tampereen rajalla, sujuvien yhteyksien varrella. Hulppea liikuntatarjontaa, metsäluontoa, oma tori ja pikkukylät tarjoavat virikkeitä ja omaa rauhaa sopivassa tasapainossa.

www.lamminrahka.fi

