

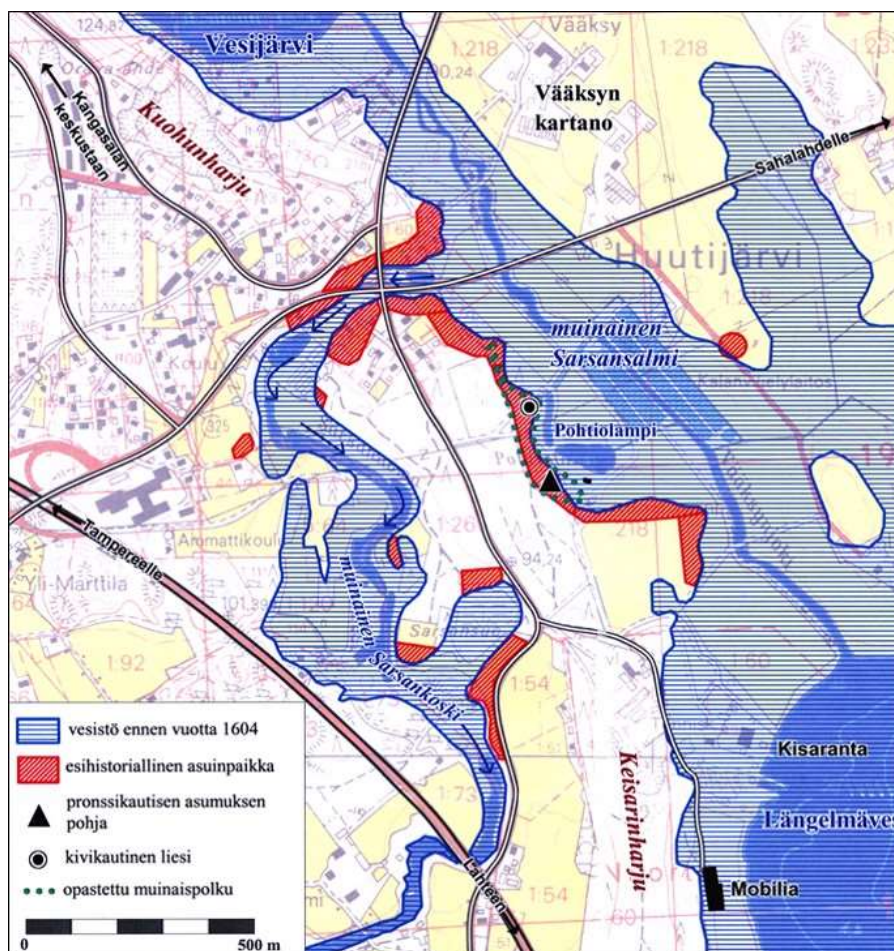
# Pirkanmaan maakuntamuseon pelastuskaivaus Kangasalan Sarsassa 2011

Kirsi Luoto, Pirkanmaan maakuntamuseo

## Johdanto

Kangasalan Huutijärvellä sijaitsee Sarsan hyvin säilynyt kivi- ja varhaismetallikautinen asuinpaikka. Sarsa on Suomen pitkäaikaisimpia asuinpaikkoja, jolla on asuttu noin 8000 vuoden ajan eli lähes koko esihistoriallisen ajan. Laajuudeltaan ja merkitykseltään se on yksi huomattavimmista muinaisjäännösalueista Pirkanmaan ja koko Suomen mittakaavassa. Sarsan alueen löydöissä ovat edustettuina kaikki läntisen Suomen kivikauden ja Sisä-Suomen varhaisen metallikauden vaiheet. Sarsan löytöpaikan mukaan on nimetty myös varhaismetallikautinen, tekstiilipainanteinen keramiikka.

Viimeisen jääkauden päättymisen jälkeen jäämassan paineesta vapautunut maa alkoi kohota suhteellisen nopeasti, ja noin vuoteen 7500 eKr. mennessä Sarsan alue oli vapautunut kokonaan meren alta. Längelmävesi ja Vesijärvi kuroutuivat yhtenäiseksi suurjärveksi, ja niitä yhdisti 200 - 400 metriä leveä Sarsansalmi, joka sijaitsi nykyisen Vesijärvestä Längelmäveteen laskevan Vääksynjoen paikalla. Tästä salmesta molempien järvien vedet laskivat Sarsankosken kautta etelään Roineeseen aina vuoteen 1604 saakka. Tuolloin salmi ja koski kuivuivat kuuluisan luonnonkatastrofin yhteydessä. Alueen esihistorialliset asuinpaikat sijaitsivat muinaisen Sarsansalmen ja Sarsankosken partaalla (kuva 1).

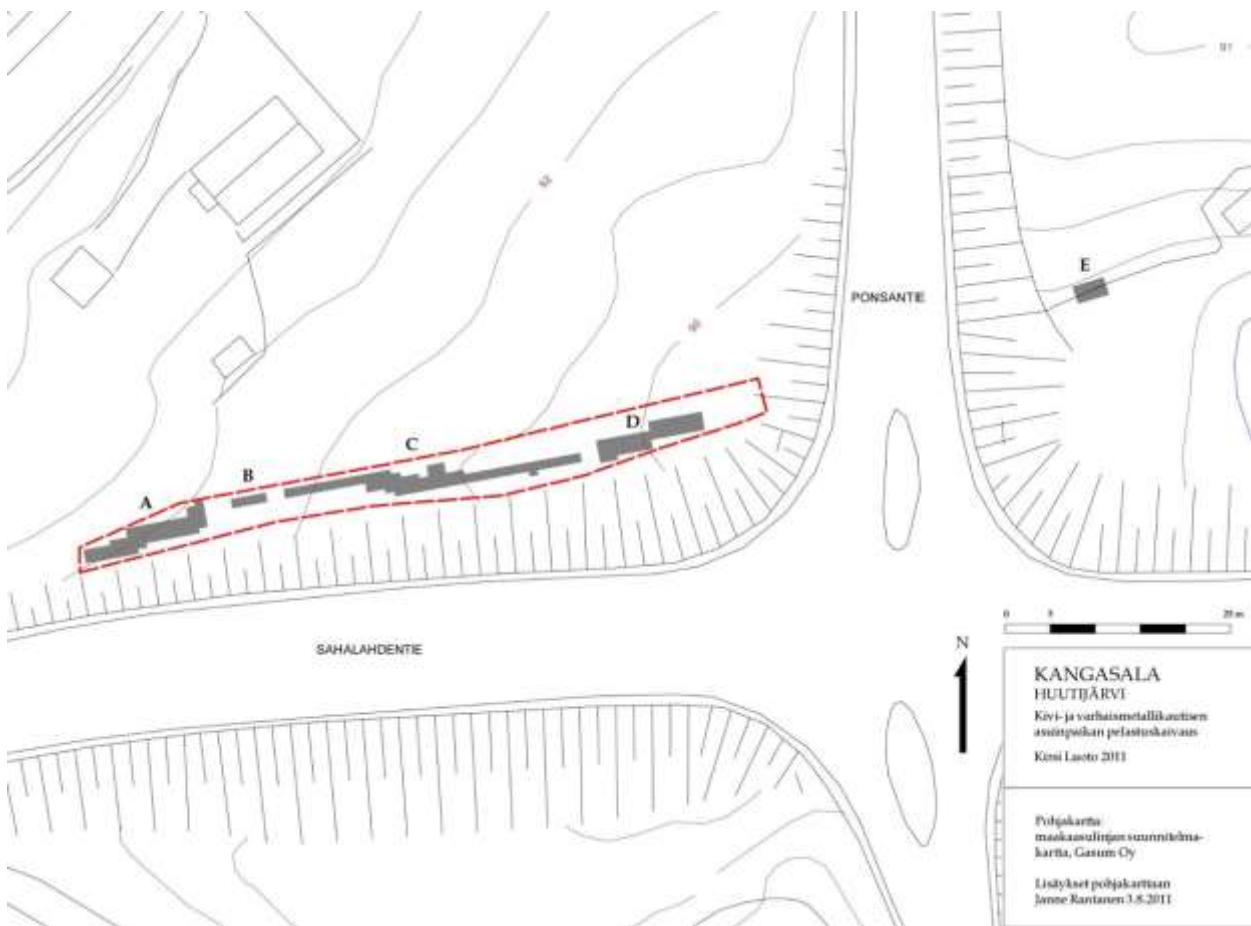


**Kuva 1.** Sarsan alueen vesistöllinen tilanne ennen vuotta 1604. Karttaan on merkitty kiinteät muinaisjäännökset punaisella aluerajauksella. (Kartta: Vadim Adel 2004/ Pirkanmaan maakuntamuseo)

Sarsan asuinpaikkoja on tutkittu jo noin sadan vuoden ajan alkaen Sakari Pälsin 1920-luvulla johtamista kaivauksista. Useamman vuoden kestäviä tutkimuksia Sarsassa toteutettiin 1950- ja 60-luvuilla alueelle rakennetun Sahalahdentien linjauksen vuoksi sekä 1990-luvulla Museoviraston toimesta. Pirkanmaan maakuntamuseon laajimmat tutkimukset ajoittuivat vuosiin 2010 ja 2011, jolloin tutkittiin kaivauksin maakaasuputkilinjausta Huutijärven muinaisjäännösalueella.

### Pelastuskaivaus 2011

Pirkanmaan maakuntamuseon alkukesällä 2011 tekemä pelastuskaivaus liittyi alueen läpi kulkevaan suunniteltuun Lempäälästä Kangasalan Sahalahteen johtavaan maakaasuputkilinjaukseen. Muinaismuistolain mukaisen selvityksen kohteena oli pituudeltaan 60 metriä oleva maakaasuputkilinja Ponsantien ja Sahalahdentien risteuksen länsipuolella ja muutamien neliömetrien kokoinen suuntaporauksen ulostuloaukon alue risteuksen itäpuolella (kuva 2). Kaivauksissa tutkittiin Huutijärven alakohteen Autio-Lunden eteläosasta alue, joka tulisi tuhoutumaan maakaasuputkilinjaa rakennettaessa. Alueella oli jo vuonna 2010 tehty koekaivaus, jossa todettiin merkkejä kiinteästä muinaisjäännöksestä.



**Kuva 2.** Vuoden 2011 kaivausalueiden sijoittuminen Ponsantien ja Sahalahdentien risteysalueelle.  
(Kartta: Kirsi Luoto 2011/ Pirkanmaan maakuntamuseo)

Kaivausten kenttätyöt aloitettiin kuorimalla sekoittunut pintamaa pois noin viisi metriä leveältä ja 70 metriä pitkältä kaistalta Ponsantien ja Sahalahdentien länsipuoliselta tutkimusalueelta. Työ tehtiin suureholla kaivinkoneella, sillä koekaivauksen perusteella tiedettiin alueen pintamaannoksen olevan paikalle 1950-luvulla Sahalahdentien rakentamisen yhteydessä tuotua isokivistä soraa ja hiekkaa. Poistettavan

sekoittuneen maakerroksen paksuus vaihteli muutamista kymmenistä senttimetreistä aina kahteen metriin. Vaikka vuoden 2010 koekaivauksen perusteella oli jo tehty havaintoja sekoittuneen kerroksen alaisista säilyneistä maakerroksista, oli tutkijoille yllätys, kuinka hyvin vanha, ennen 1950-luvun tienrakentamista paikalla ollut maanpinta oli kaivinkoneella kaivettaessa tavoitettavissa. Sekoittuneen kerroksen alta paljastui liki koko tutkimusalueen (kaivausalueet A-D) kattava peltokerros, joka saatiin esille varsin ehjänä. Huomattavaa oli myös vanhan Sarsankosken rantaterassiin löytyminen kuoritun alueen keskivaiheilta (kuva 3).



**Kuva 3.** Muinainen Sarsanuoman partaalla sijainnut rantaterassi ja poistetut täyttömaakerrokset. Kuvattu länsilounaaseen. (Kuva: Kirsi Luoto 2011/ Pirkanmaan maakuntamuseo)

## Kaivausalue A

Kaivausalueelta A löydettiin peltokerroksen alta historialliselle ajalle ajoittuvan rakennuksen jäännökset. Jäännökset olivat nähtävissä muutoin punertavan hiekan kattamalla kaivausalueella tummanruskean, paikoin runsaasti hiiltä, nokea ja palaneita kiviä sisältävän hiekan alueena kaivausalueen länsiosassa. Rakennuksen jäännökseen liittyi myös kellarikuopanne (kuva 4). Jäännöksiä kaivettaessa löydettiin tyypillisiä historialliselle ajalle ajoittuvia asuinpaikkalöytöjä; punasaviastian kappaleita, tasolasia, tiilimurskaa, palanutta ja palamatonta luuta sekä korrosoituneita metallilöytöjä. Löytöjen perusteella rakennuksen pohja voidaan ajoittaa löyhästi 1700-luvulle. Kaivausalueen A koilliskulmasta paljastui lisäksi peltokerroksen alta pienen, pyöreän, historialliselle ajalle ajoittuvan tulisijan jäännös.



**Kuva 4.** Löytöjen perusteella 1700-luvulle ajoittuvan rakennuksen kellarikuopanne kaivausalueella A. Kuvattu lounaaseen. (Kuva: Kirsi Luoto 2011/ Pirkanmaan maakuntamuseo)

Aivan kaivausalueen A läntisimmässä osassa havaittiin kaivausten loppuvaiheessa punertavan hiekan seassa tummanpunainen värjäymä, joka oli muodoltaan nelikulmainen (kuva 5, ks. seuraava sivu). Räikeän punaisen maannoksen lisäksi värjäytyneen hiekan seassa oli myös noensekaista hiekkaa. Värjäymän, jonka mitat olivat 110 x 60 senttimetriä, pidempi sivu oli lähes itälänsisuuntainen. Sen keskellä oli havaittavissa runsaasti hiiltä, josta otettiin hiilinäyte. Näyte ajoitettiin pronssikautiseksi. Värjäymän funktiosta ei saatu kaivausten aikana varmuutta, mutta on todennäköistä, että kyseessä on jonkinlaisen pienen, rakenteettoman ja lyhytaikaisen tulenpitopaikan jäännös.



**Kuva 5.** Kaivausalueelta A löydetty, varhaismetallikaudelle ajoittuva nelikulmainen värjäymä. Kuvattu eteläkaakosta. (Kuva: Kirsi Luoto 2011/ Pirkanmaan maakuntamuseo)

### Kaivausalue C

Kaivausalueella C oli havaittavissa punertavasta hiekasta koostuva esihistoriallinen kulttuurikerros, jota esiintyi enemmän tai vähemmän lähes koko kaivausalueella sen itäpäästä lukuun ottamatta. Tutkimusalueen maannoksen ollessa luontaisesti hyvin rautapitoista ja väriltään punertavaa, ei ihmistoiminnan värjäämisen ja luontaisesti punaiseksi värjäytyneen maannoksen välille ollut aina helppo tehdä eroa. Koko tutkimusalueelta tehdyn fosfaattikartoituksen mukaan punertavasta hiekasta analysoitujen kohonneiden fosforipitoisuuksien voidaan kuitenkin katsoa indikoivan testatulla alueella tapahtunutta ihmistoimintaa, joka toisissa kohdissa on ollut joko intensiivisempää tai pitkäkestoisempaa kuin toisissa. Vanhan rantatörmän vieressä oli tasossa 2 nähtävissä ympäristöään tummempi punertavan hiekan alue, joka pohjoispäästään rajautui pienten, rapautuneiden kivien muodostamaan kehämäiseen rakenteeseen (kuva 6, ks. seuraava sivu). On mahdollista, että ilmiö, punainen maa ja rapautuneet kivet, liittyy tulenpitoon. Alueella C, muinaisen rantatörmän välittömässä läheisyydessä oli havaittavissa myös sekoittunut maannos kaivaustasosta 1 lähtien. Syvemmälle kaivettaessa löydettiin iältään nuori lampaan hautaus. Eläin oli haudattu ilman päätä ja myös sen sorkat puuttuivat.



**Kuva 6.** Punertavaa hiekkaa ja rapautuneita kiviä muinaisrantaterassiin reunalla kaivausalueella C. Kuvattu lännestä. (Kuva: Kirsi Luoto 2011/ Pirkanmaan maakuntamuseo)

Löytöjä saatiin kauttaaltaan koko kaivausalueelta C, mutta intensiivisin esihistoriallinen ihmistoiminta on näyttää sijoittuneen muinaiselle rantaterassille, korkeudelle 89,80-91,40 m mpy. Löytöinä kerroksesta saatiin palanutta luuta, kvartsia ja kvartsiesineitä, kaksi kiviesinettä (pieni taltta [KM 38844:350], kuva 7 ja liusketerän katkelma [KM 38844:540]), palanutta luuta sekä esihistoriallista, aina kampakeraamiselta ajalta varhaismetallikaudelle ajoittuvaa keramiikkaa. Kaivausalueen C kulttuurikerroksen alimmista osista otettu hiilinäyte ajoittaa asuinpaikan vanhimman ihmistoiminnan mesoliittiselle kiville.

### **Lopuksi**

Vuoden 2011 pelastuskaivausten merkittävimpinä tuloksina on pidettävä esihistoriallisten, mesoliittiselta kiville varhaismetallikaudelle ajoittuvien kulttuurikerrosten löytymistä alueelta C sekä historiallisen ajan rakennuksen jäänteitä alueella A. Mainittava on, että kaivausalue C:llä havaitun kulttuurikerroksen alimmista osista saatu radiohiiliajoitus (Hela-2739, kalibroitu mediaani-ikä 6350 eKr.) lienee yksi vanhimmista ellei vanhin Pirkanmaan luonnontieteellisin menetelmin ajoitettu näyte. Kulttuurikerrokset Huutijärvellä olivat säilyneet yllättävän hyvin, vaikka maankäyttö alueella on ollut 1950-luvun tienrakentamisen vuoksi voimakasta. Huutijärven esimerkki osoittaa, että arkeologisesti hyvin säilyneitä ja tutkimuksellisesti mielenkiintoisia jäännöksiä on mahdollista löytää myös alueilta, joilla niiden tuhoutumista yleensä pidetään säilymistä todennäköisempänä.



**Kuva 7.** Pienikokoinen taltta kaivausalueelta C. (Kuva: Kirsi Luoto 2011/ Pirkanmaan maakuntamuseo)