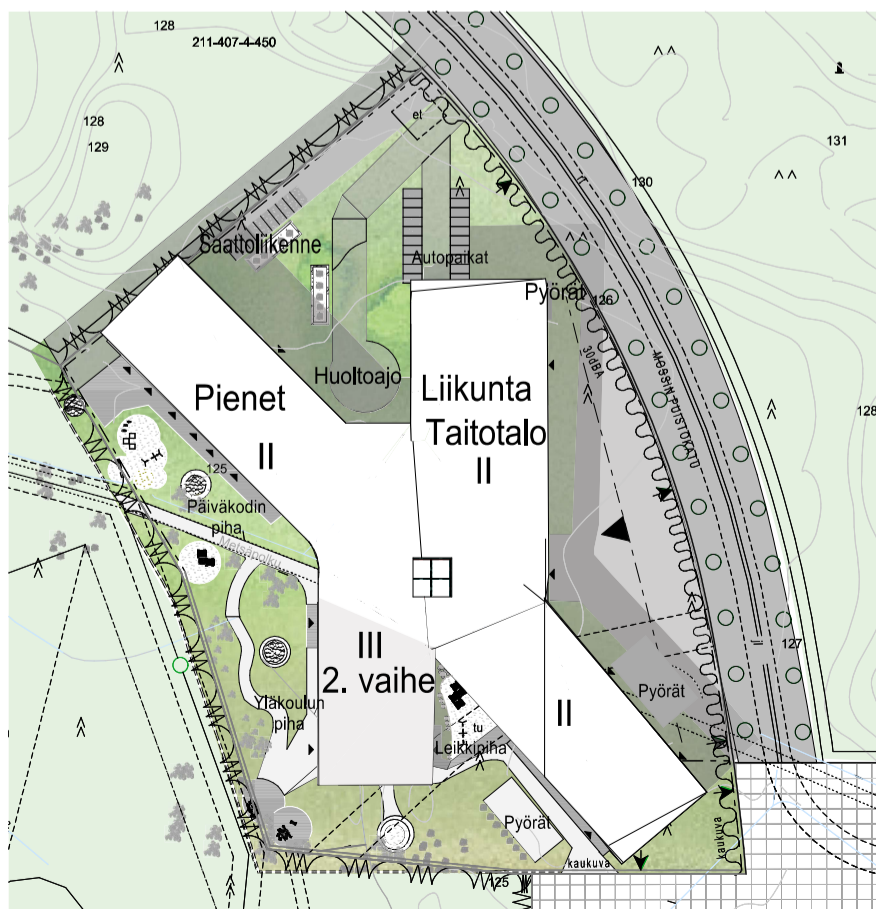




Koulukeskus Lenninsiipi valmistuu kahdessa vaiheessa uudelle Lamminrahkan alueelle Kangasalan ja Tampereen rajalle. Ensimmäisessä vaiheessa toteutetaan pienten lasten yksikkö, alakoulu ja liikuntatilat, toisessa vaiheessa yläkoulu ja suurin osa ns. Taitotalon tiloista. Rakennus on hyvin saavutettavissa kaikista lähestymissuunnista. Pääsisäänkäyntiaukion lisäksi eri osiin ja toimintoihin on omat sisäänkäyntinsä, jolloin myös iltakäytön alueet ovat helposti käytettävissä.



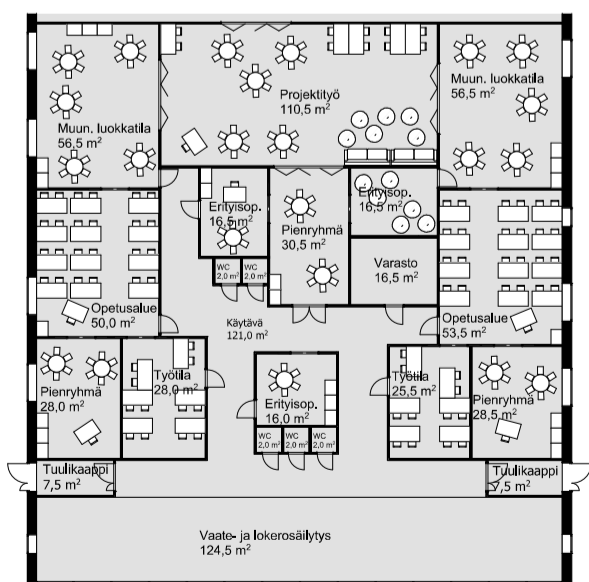
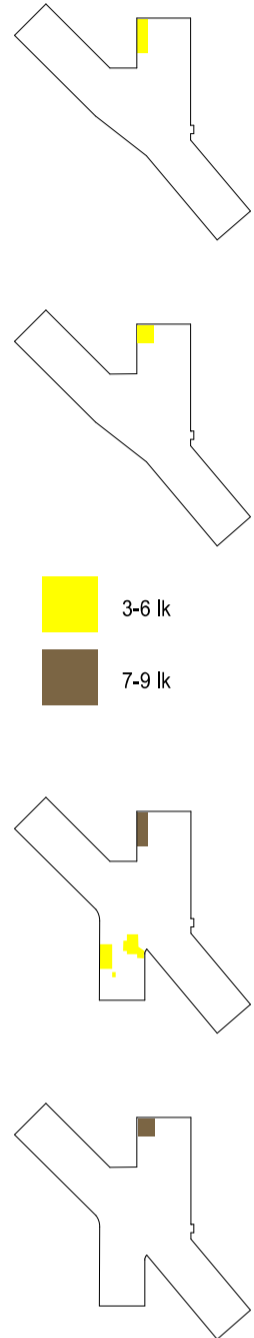
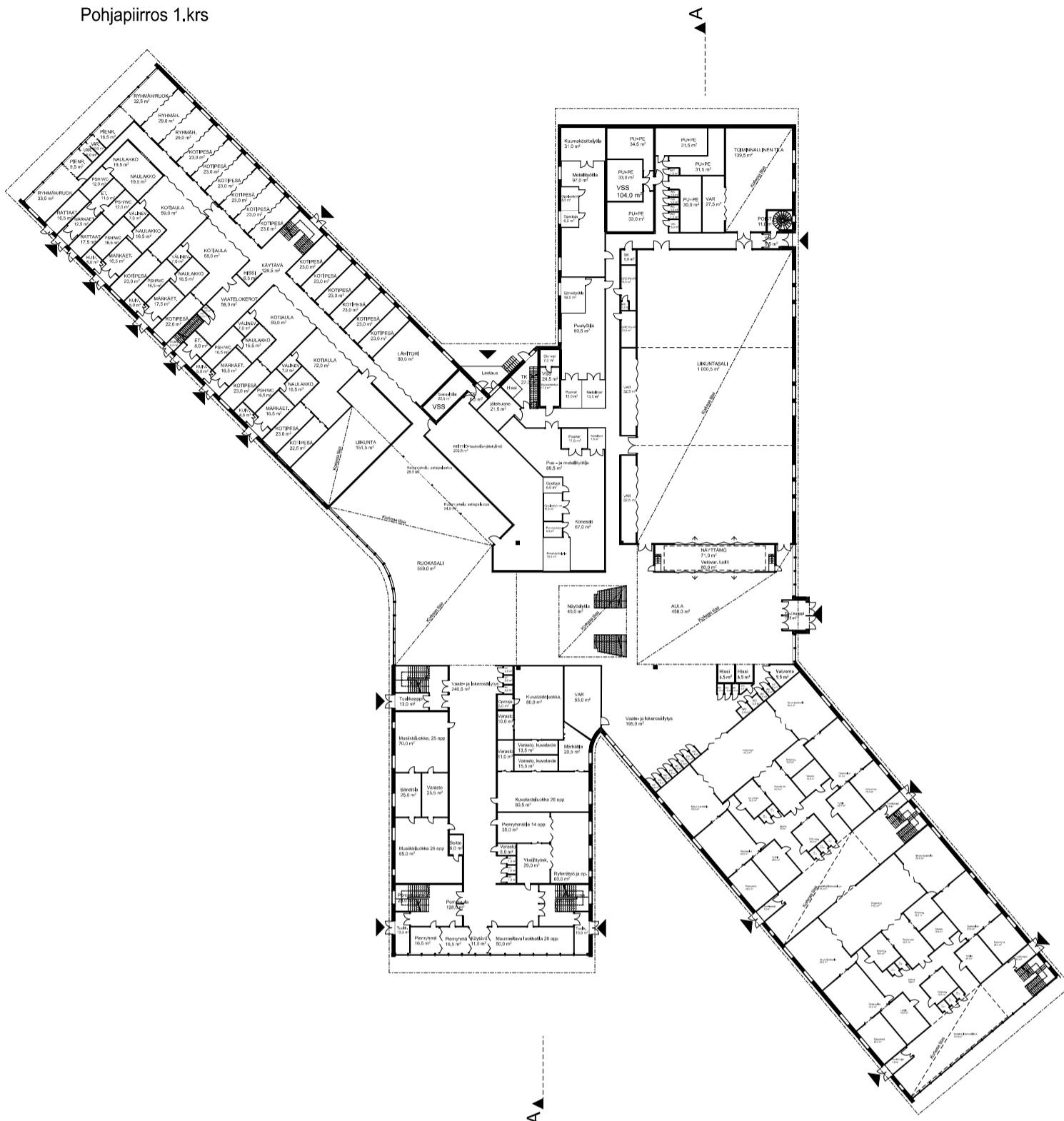
Asemapiirustus

1:1000

Pienten lasten yksikkö: 3523 brm²
 3-9 luokkien 1. vaihe: 7768 brm²
 2. vaihe: 2478 brm²

Bruttoalat yhteensä: 15 000 brm²

Pohjapiirros 1.krs



Oppimistila 3-6 lk

Yhteiskäyttö ja tilankäytön tehokkuus

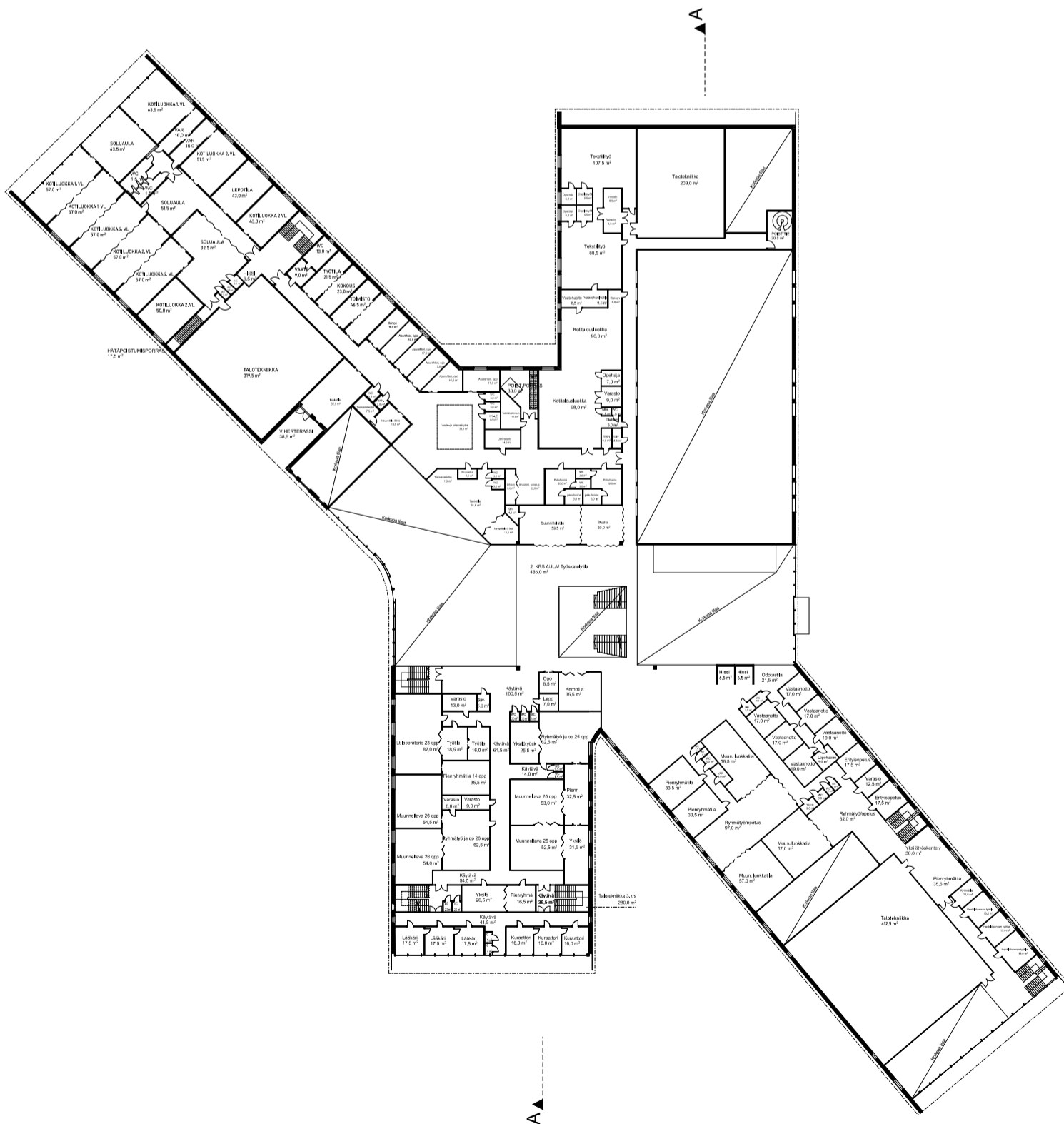
Rakennuksen sakaraisuus tukee sen toiminnallisuutta eri ikäisten lasten turvallisena oppimisympäristönä. Lasten tilat sijaitsevat maan tasossa, ja ovat mittakaavaltaan pienimmille sopivia.

Alakoululaisten ja yläkoululaisten luokkatilat ovat osittain molempien käytössä, kuitenkin pääasiassa omissa siivissä. Luokkatilat on jaoteltu erilaisista tiloista koostuviksi soluisi, jotta monimuotoinen opettaminen ja oppiminen toteutuisivat parhaalla mahdollisella tavalla. Tilat ovat myös mietitty muuntojoustavuutta ajatellen.

Tilankäyttöä on tehostettu aula- ja liikennetilojen monipuolisella hyödyntämisellä esim. Näyttämölle saadaan katsomo sisäntuloaulasta.



Pohjapiirros 2.krs



Liikuntatilat

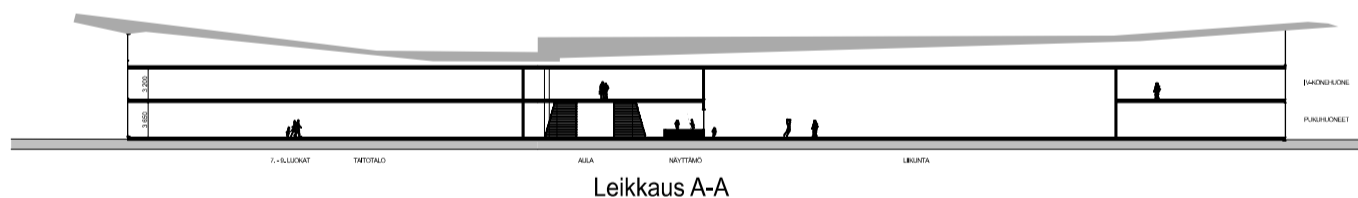
Liikuntatilat ovat tontin pohjoisosassa tien vieressä. Tien puolella, parkkipaikkojen lähellä, tilat ovat helposti iltakäyttäjienkin saavutettavissa. Liikunta- ja pukutiloissa ei myöskään ole juurikaan ikkunoita maan tasossa, niin tämä näkymiltään tontin vaatimattomin kulma on hyvä hyödyntää tähän tarkoitukseen. Liikuntasali toimii liikuntaseurojen ja iltapäivätoiminnan sekä alueen asukkaiden käytössä.



Arkkitehtuuri

Arkkitehtuuri perustuu yhteisöllisyyteen, turvallisuuteen ja luonnollisiin rakennusmateriaaleihin. Kantavat ulkoseinät toteutetaan CLT:llä, mikä tukee ekologisuutta ja kestävä kehitystä. Rakennuksen keskiö on kohtaamispaikka, joka tukee vuorovaikutteista toimintakulttuuria kaikenikäisille oppilaille. Samalla arkkitehtuuri viestii rauhallista, turvallista ja toiminnallista oppimista keskiöstä erkanevilla siivillä. Rakennuksen siivet mahdollistavat helposti myös laajentamisen tarpeen.

Erlaiset näkymät tuovat mielenkiintoisella tavalla valoa rakennukseen luoden sisätiloista kiinnostavia ja mielekkäitä oppimistiloja. Runsas valo tekee tiloista vireitä ja luonnolliset rakennusmateriaalit luovat lämpimän, viihtyisän ja kotoisan tunnelman kaikkiin tiloihin.



Leikkaus A-A



Julkisivu pohjoiseen



Julkisivu länteen



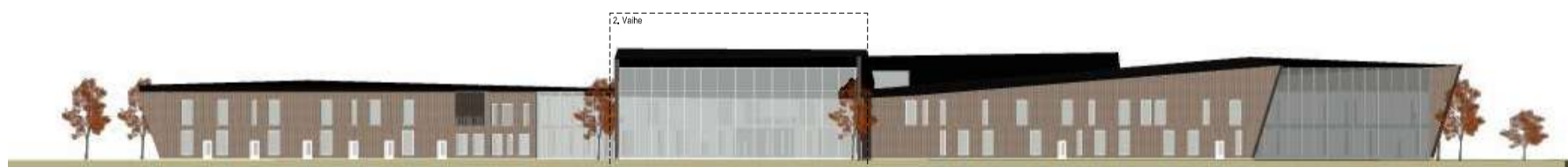
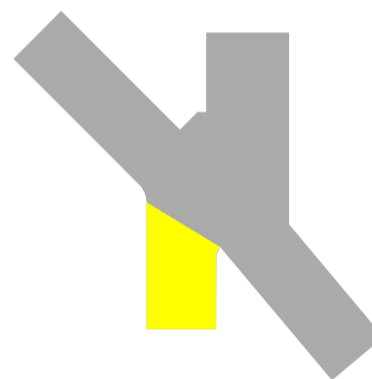
Julkisivuote ja leikkaus

Ympäristönäkökohdat

Tilojen sijoittelussa on huomioitu ilmansuunnat, puiston, tien sekä torin sijainti. Pienten lasten yksikkö pihoineen sijaitsee omana rauhallisena kokonaisuutenaan tontin pohjoisosassa. Saattoliikenne on järjestetty muun tontilla tapahtuvan liikenteen kanssa samalle alueelle.

Tontin länsipuolelle sijoittuvaa liikuntapuistoa on mahdollista käyttää myös koulun välituntialueena. Tontin käytössä on ajateltu luontoa osana päivittäistä opetusta ja taukoja.

3. - 9. luokkalaisten siivet ovat tontin eteläosassa, josta koululaisilla on hyvä yhteys sekä puistoon liikkumaan että torin suuntaan.



Julkisivu etelään



Julkisivu itään