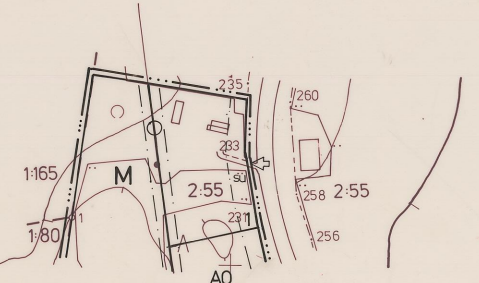


Kartta hyväksytty rantakaavan pohjakartaksi Kangasalan kunnan Liuksialan kylän tilojen Halkoranta RN:o 2:69, Ropsiranta RN:o 2:70 ja Tukkiranta RN:o 2:71 alueilta sekä tilan Liuksialan kartano RN:o 2:72 osa-alueelta karttalehdellä 2141 02A huomautuksin, että pohjakartalta mitatut etäisyydet ja pinta-alat saattavat peruskartan suurennoksen yleistyksistä johtuen olla likimääräisiä. Rakennuspaikat on lohottu itsenäisiksi kiinteistöiksi.

Kartta hyväksytty 24.06.1993
Yrjö Saarinen



KANGASALA
N:o 2141 02 15.4 / 01.6

KANGASALA

LIUKSIALAN KARTANO

KYLÄ: LIUKSIALA
TILAT: LIUKSIALAN KARTANO RN:o 2:72, HALKORANTA RN:o 2:69, ROPSIRANTA RN:o 2:70, TUKKIRANTA RN:o 2:71 JA PIKKU-LIUKSIALA RN:o 1:14.

RANTAKAAVA JA RANTAKAAVAN MUUTOS 1:2000/1:10 000

MERKINTÖJEN SELITYKSET JA RANTAKAAVAMÄÄRÄYKSET

- 3 m (1:2000 -alue) / 10 m (1:10 000-alue) sen alueen ulkopuolella oleva viiva, jota vahvistaminen koskee.
- Korttelin, korttelinosan tai alueen raja.
- Ohjeellinen rakennuspaikan raja.
- Ohjeellinen rakennusalan raja.
- 1 Korttelin numero.
- 1 Rakennuspaikan numero.
- I Roomalainen numero osoittaa rakennusten, rakennuksen tai sen osan suurimman sallitun kerrosluvun.
- I 1/2 Murtoluku roomalaisen numeron jäljessä osoittaa, kuinka suuren osan rakennuksen suurimman kerroksen alasta saa kaavassa lukumäärältään mainittujen kerrosten yläpuolella olevasta tilasta kerrosluvun estämättä käyttää kerrosalaan laskettavaksi tilaksi.
- Rakennusala korttelissa.

RA Loma-asuntojen korttelialue. Rakennuspaikalle saa rakentaa yhden loma-asunnon ja kaksi saunarakennusta. Rakennusten yhteenlaskettu kerrosala rakennuspaikkaa kohti saa olla enintään 120 k-m². Lisäksi voidaan rakentaa yksi kerrosalteen enintään 20 k-m²:n makuuaitta ja talousrakennuksia.

AO Erillispientalojen korttelialue. Rakennuspaikalle saa rakentaa yhden yksiasuntoisen asuinrakennuksen talousrakennuksineen. Yhteenlaskettu kerrosala rakennuspaikkaa kohti saa olla enintään 250 k-m².

AO-1 Erillispientalojen korttelialue. Rakennuspaikalle saa rakentaa yhden yksiasuntoisen asuinrakennuksen talousrakennuksineen. Yhteenlaskettu kerrosala rakennuspaikkaa kohti saa olla enintään 360 k-m².

AM Maatilojen talouskeskusten korttelialue. Rakennuspaikalle saa rakentaa maatilatalouden asuin- ja tuotantorakennuksia. Rakennusten yhteenlaskettu kerrosala saa olla enintään 10 % rakennuspaikan kokonaispinta-alasta.

/s Alue, jolla ympäristö säilytetään. Uudisrakennuksen tai olemassa olevan rakennuksen tehtävien muutosten sopeutumiseen ympäristöön on kiinnitettävä erityistä huomiota.

VLM Yhteiskäyttöinen lähivirkistysalue. Alueelle saa rakentaa erikseen osoitulle rakennusalueelle yhden enintään 25 k-m² suuruisen saunarakennuksen sekä tarpeelliset pääsytiät, rakenteet ja laitteet uimista ja veneiden säilytystä varten.

LV Yhteiskäyttöinen venevalkama-alue. Alueelle saa rakentaa tarpeelliset pääsytiät sekä rakenteet ja laitteet veneiden säilytystä varten.

M Maa- ja metsätalousalue. Alueen metsänhoidossa tulee noudattaa tilalle laadittua metsätaloussuunnitelmaa. Alueelle ei saa rakentaa muita kuin maatilatalouden talous- ja tuotantorakennuksia sekä maatilaloutta ja rantakaava-alueita palvelevia teitä. Rakennukset on sijoitettava vähintään 40 m:n etäisyydelle keskiveden mukaisesta rantaviivasta. Saunarakennusten rakennusalat on merkitty erikseen.

LYT Yleinen tie vierialueineen.

Ajoneuvoliittymän liikimääräinen sijainti.

Yleisen tien suoja-alueeksi varattu alueen osa.

Rakennusala, jolle saa sijoittaa enintään 25 k-m² suuruisen saunarakennuksen.

s-1 Johtoa varten varattu alueen osa.

sm Alueen osa, jota on hoidettava niin, että maiseman luonne ei oleellisesti muutu. Alueelle saa rakentaa yksikerroksisen enintään 20 k-m²:n suuruisen saunarakennuksen, jonka etäisyys keskiveden mukaisesta rantaviivasta on vähintään 15 m. Mikäli alueelle rakennetaan kaksi erillistä saunarakennusta, saa niiden yhteenlaskettu kerrosala olla enintään 20 k-m².

sl Muinaismuistolain (295/63) nojalla rauhoitettu kiinteä muinaisjäännös. Aluetta koskevista maankäyttösuunnitelmista tulee neuvotella museoviraston kanssa.

s Alueen osa, jota on hoidettava niin, että arvokkaan lintuvesialueen ranta-maisema säilyy luonnomukaisena.

s Ohjeellinen ajoneuvoliikenteelle tarkoitettu alueen osa.

s Ohjeellinen saunarakennuksen rakennusala.

Kaavassa esitettujen rakennuspaikkojen lukumäärää ei saa ylittää. Rakennukset tulee sijoittaa rakennuspaikalla vähintään viiden metrin etäisyydelle kiinteistön rajasta.

Rantakaava-alueelle rakennettavien rakennusten, rakenteiden ja laiteurien tulee olla muodoiltaan, materiaaliltaan ja väritään luontoon ja ympäristöön soveltuvia. Rakennuspaikkojen rakentamaton osa on säilytettävä luonnomukaisena. Rakennusten ja rannan välissä on säilytettävä suoja-puusto. Saarella olevilla rakennuspaikoilla ei sallita vesikäymälän rakentamista.

Hämeenlinnassa 9. päivänä elokuuta 1994
korj. 10.5.1995

Arto Vuorijärvi, dipl.ins.

Tämä kaavakartta on Kangasalan kunnanvaltuuston päätöksen 11.9.1995 § 65 mukainen.

Hämeen ympäristökeskus on päätöksellään 13.6.1997 Dnro 0395L1300/213 jättänyt vahvistamatta rantakaavan siltä osin kuin se koskee korttelin numero 11 rakennuspaikkoja 4 - 7 sekä korttelin numero 9 rakennuspaikkaa 1 ja korttelin läheisyyteen osoitettuja saunan rakennusaloja. Muilta osin ympäristökeskus on vahvistanut rantakaavan.

VALITTU KORKEAMMAN ITÄLÄN OIKOUSTEEN, VALITUKSET HYÄTTY
19.5.1998 HÄMEEN YMPÄRISTÖKESKUSEEN
PÄÄTÖS JÄI PISÄKSI.

Rantakaavan pohjakartta 1:2000 Mittausluokka 3	Kartan laatija Insinööritoimisto Poutanen Oy
Kunta KANGASALA	Ilmakuvaus 1981
Kylä Liuksiala	Kartoitus 1993
Tila RN:ot 2:55 (osa tilasta), 113, 114	Kartoitussuunnitelma STEREOKARTOITUS Topocart B
HÄMEEN LÄÄNI	Ilmakuvaus mittakaava 1:15600 Koordinaattijärjestelmä kkk Korkeusjärjestelmä Iikim N50
Kartta hyväksytty 24.06.1993 Yrjö Saarinen	

