

## Asemakaava 842 Vatialantien jatke

### OSALLISTUMIS- JA ARVIOINTISUUNNITELMA

Suunnittelu-  
alue sijaitsee  
Asemalla, Va-  
tiantien ja Ase-  
mantien risteyksen poh-  
joispuolella.

Aloite/hakija  
Kaavan laati-  
minen on tullut  
vireille kaavoit-  
tuskatsauksen  
mukaisesti.



#### Suunnittelualue

#### Päätavoitteet

Tavoitteena on asemakaavaa laatimalla mahdollistaa Vatialantien jatkeen liikumisyyhteyden rakentaminen sekä siihen liittyvä maankäyttö. Alue sijoittuu seudullisen kakkoskehän kehittämisvyöhykkeelle. Alueelle on alustavasti tarkoitukseen osoittaa asumista Asemantien tuntumaan ja teollisuuspainotteisia työpaikkatontteja pitemmälle Vatialantien jatkeen varteen.

Strategisesti muutos edistää taajamien ja liikumisverkon yhdistymistä sekä vastaa työpaikkatonttien tarpeeseen. Seudullisesti kaava tukee kakkoskehän kehittämiskäytävää.

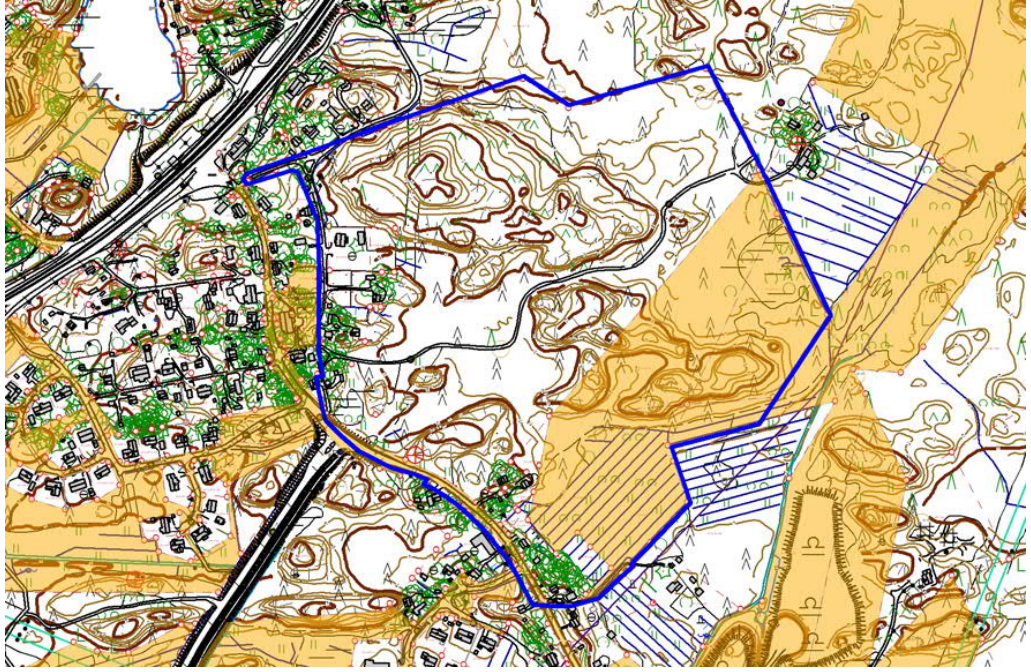
## Lähtötiedot

### Maanomistus

Alue on sekä yksityisen että kaupungin omistuksessa.

Kaupungin maanomaisuus on osoitettu kartassa keltaisella.

Kaavan laatimiseen liittyy maankäytösopimus.



### Maakuntakaava

#### Maakuntakaava

Maakuntakaavassa alue on taajamatoimintojen alueen rajalla sekä osa kakkoskehän kehittämisvyöhykettä.



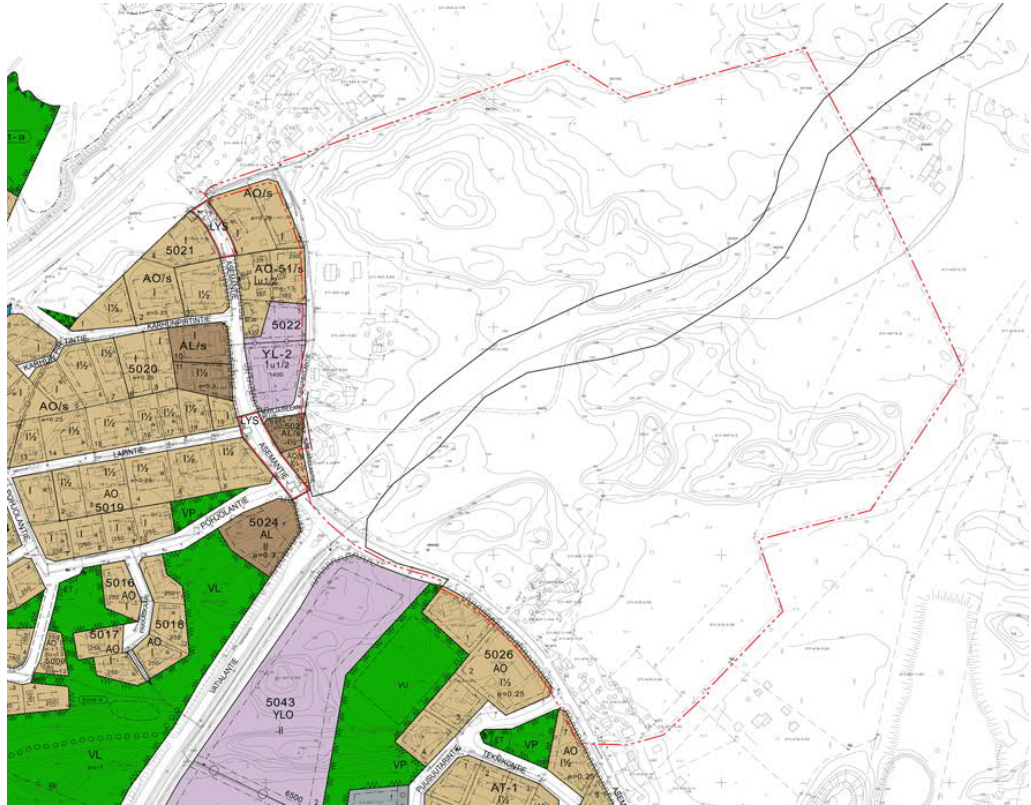
Pirkanmaan maakuntakaava 2040 on voimassa.



## Asemakaavatilanne

### Asemakaava

Alueelle on osoitettu asemakaavassa Vatalantien katualue. Muilta osin alueella ei ole asemakaavaa.



Alueella on voimassa asemakaava nro 485 suunnitellun Vatalantien kohdalla, joka on vahvistunut vuonna 2011. Muualta osin alue on kaavoittamaton.

Tehdyt selvitykset ja selvitystarpeet

Kaavoitustyö käynnistyy maaperän ja rakennettavuuden selvittämisellä sekä luontoselvityksellä.

Alueella ei ole voimassa yleiskaavaa, joten asemakaavoituksen yhteydessä tehdään yleiskaavallista tarkastelua.

Alueen rakennuskanta tullaan kuvailemaan kaavaselistuksessa, ja tarvittaessa tehdään tarkempi kulttuuriympäristön selvitys.



Kuvassa on esitetty kaava-alueen alustava rajausta, jota voidaan muuttaa kaavatyön aikana tarvittaessa.

#### Nykytilanne ja rakennuskanta

Alue on pääosin rakentamaton metsä. Maaperä on vaihtelevasti kivistä ja heikkoa, poislukien asemantien varren hiekkapohja. Alueen olemassa olevat rakennukset sijoittuvat Asemantien ja Karjasillantien varteen ja ovat tyypillisesti asuinrakentamista tai pienimuotoista yrittämistä. Karjasillantien varrella on vanhempaa rakennuskantaa.

#### Tavoitteet

Tavoitteena on asemakaavaa laatimalla mahdollistaa Vatialantien jatkeen liikumisyhteyden rakentaminen sekä siihen liittyvä maankäyttö. Alue sijoittuu seudullisen kakkoskehän kehittämisvyöhykkeelle. Alueelle on alustavasti tarkoituksena osoittaa asumista Asemantien tuntumaan ja teollisuuspainotteisia työpaikkatontteja pitemmälle Vatialantien jatkeen varteen. Alueen rakentamisella halutaan tukea aseman taajaman ja edelleen koko kaupungin elinvoimaa.

#### Vaikutusten arviointi

Tuleva rakentaminen aiheuttaa vaikutuksia lähiasutukselle. Vatialantien jatkeen vaikutuksia on arvioitu osin jo aiemmassa asemakaavassa. Nyt tehtävässä kaavassa täydennetään näitä vaikutusten arvioita tarpeen mukaan. Kaavoittaja arvioi vaikutukset työn kuluessa selvitysten, maastokäyntien ja muiden tarkasteluiden perusteella.

## Osallistuminen ja vuorovaikutus

### Osalliset

Alustavan tarkastelun perusteella osallisia ovat:

- Maanomistajat
- Lähiympäristön asukkaat ja työntekijät
- Kunnan palvelualueet (ympäristö- ja rakennusvalvonta, rakentaminen)
- Viranomaiset (Pirkanmaan ELY-keskus, Pirkanmaan maakuntamuseo, Pirkanmaan liitto)
- Verkostojen haltijat (Kangasalan Vesi -liikelaitos, Elenia Oyj, Kangasalan Lämpö Oy)
- Pirkanmaan pelastuslaitos, ympäristöterveydenhuolto

### Tiedottaminen

Kaavan nähtävillä pitämisestä tiedotetaan kaupungin verkkosivuilla. Valmisteluvaiheessa lähetetään kirjeitse tiedote maanomistajille ja lähinaapureille. Asemakaavaehdotuksesta voidaan lisäksi tiedottaa kirjeitse niitä, jotka ovat sitä erikseen pyytäneet. Kaavan valmisteluaineisto ja kaavaehdotus tulee nähtäville kunnan kotisivuille [www.kangasala.fi](http://www.kangasala.fi)

## Asemakaavan laatija ja aikataulu

Kangasalan kaupungin kaavoitus  
Urheilutie 13 (PL 50)  
36200 Kangasala

Kaavan suunnittelua hoitaa kaupunginarkkitehti Mari Seppä. e-mail: [mari.seppa\(at\)kangasala.fi](mailto:mari.seppa@kangasala.fi) Vastaanotto maanantaisin klo 9-12.

Lisätietoja kaavoituksen aikataulusta antaa toimistos sihteeri Liisa Rasila puh. 040 133 6631.

### Mielipiteiden ja muistutusten vastaanotto:

Kangasalan kunta  
Elinympäristölautakunta  
PL 50  
36201 Kangasala  
tai  
[kirjaamo\(at\)kangasala.fi](mailto:kirjaamo@kangasala.fi)

### Päätöksenteko ja alustava aikataulu

Kaavaluonnos tai luonnosvaihtoehdot tulevat nähtäville syksyllä 2019.

Valmistelu. Asemakaavaluonnos nähtävillä. Mahdollisuus esittää mielipiteitä. Elinvoimalautakunta.

Syksy 2019

Ehdotus. Mahdollisuus jättää muistutuksia. Elinvoimalautakunta.

Talvi 2019–20

Hyväksyminen. Valtuusto. Mahdollisuus jättää valitus hallinto-oikeuteen.

Kevät 2020