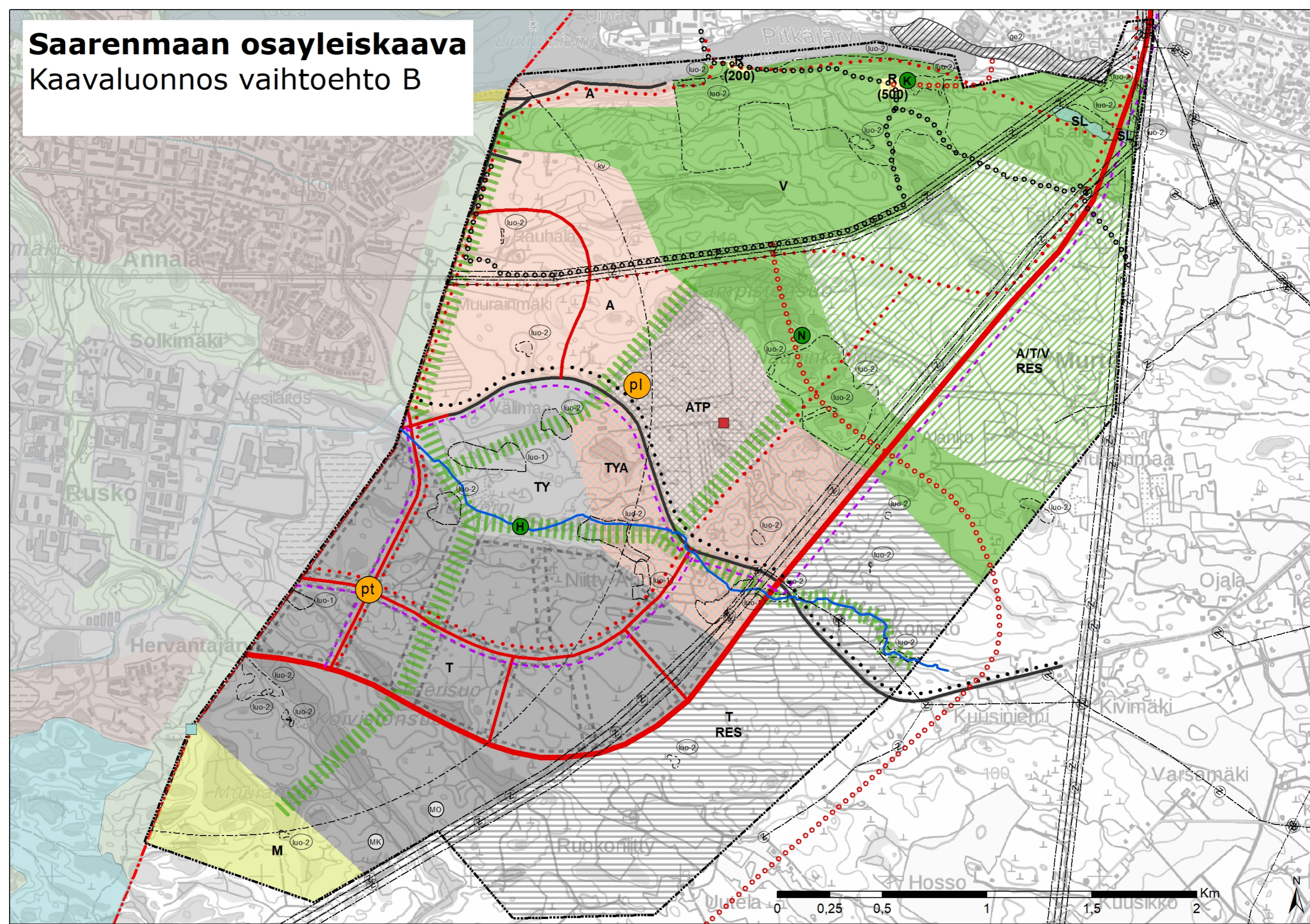


Saarenmaan osayleiskaava

Kaavaluonnos vaihtoehto B



- A Taajamatoimintojen alue**
Alue varataan pääosin asumiselle ja sitä palveleville toiminnoille kuten lähivirkistyselle ja lähipalveluille sekä ympäristöhäiriötä aiheuttamattomalle elinkeinotoiminnalle. Alueen suunnittelussa tulee kiinnittää huomiota yhteisöllisyyttä ja jakamistaloutta edistäviin ratkaisuihin.
- R (500) R Loma-asuntoalue**
Alue on varattu lomailua ja matkailua palveleville toiminnoille. Sulussa oleva luku ilmoittaa alueen rakennusoikeuden kerrosalaneliömetreissä. Alueelle ei saa muodostaa uusia rakennuspaikkoja. Mikäli alueelle rakennetaan vesikäymälä, on käymäläjätevedet johdettava umpikaivoon tai niitä varten on tehtävä maasuodatin, jonka kautta jätevedet suodatetaan ja johdetaan maastoon.
- A/T/V RES Selvitysalue**
Merkinnällä on osoitettu Naapinkallioiden ja Lentolan väliin sijoittuva muuttuvan maankäytön alue, jolle voi tulevaisuudessa sijoittua asumista, palveluita, elinkeinotoimintaa sekä virkistystä. Alueen ja sen osien pääkäyttötarkoitukset sekä rakentamisen intensiteetti määritellään täydentävässä suunnittelussa.
- ATP Asumisen ja elinkeinotoimintojen alue**
Alue varataan ensisijaisesti asumiselle ja sitä tukeville toiminnoille. Alueella sallitaan myös ympäristöhäiriötä aiheuttamaton elinkeinotoiminta.
- TYA Elinkeinoimintojen ja asumisen alue**
Alue varataan ensisijaisesti työpaikoille ja ympäristöhäiriötä aiheuttamattomalle elinkeinotoiminnalle sekä niitä palveleville toiminnoille. Alueella sallitaan myös asuinrakentaminen.
- TY TY Taajaman läheinen työpaikkojen ja elinkeinojen alue**
Alue varataan teollisuus- ja tuotantotoiminnoille, varastoille sekä kaupunkilogistisille toiminnoille ja -palveluille. Toiminta ei saa aiheuttaa ympäristöhäiriötä taajamaan tai virkistysalueille. Alueelle ei tule sijoittaa sellaisia toimintoja, jotka häiriötyvät raskaasta liikenteestä. Erityiskuljetusten tarpeet tulee huomioida suunnittelussa. Keskeisten kulkuväylien varsilla tulee kiinnittää huomiota kaupunkikuvan eheyteen. Alueen lämpenemistä kuumilla jaksoilla pyritään hillitsemään kiinnittämällä huomiota alueen kasvillisuuteen ja kattopintojen väritykseen. Alueen suunnittelussa ja rakentamisessa tulee kiinnittää huomiota joukkoliikenteen toimintaedellytyksiin.
- T Työpaikkojen ja elinkeinojen alue**
Alue varataan teollisuus- ja tuotantotoiminnoille sekä seudullisille logistiikkatoiminnoille ja -palveluille. Alueille ei tule sijoittaa sellaisia toimintoja, jotka häiriötyvät raskaasta liikenteestä. Erityiskuljetusten tarpeet tulee huomioida suunnittelussa. Soveltuvilla osilla sallitaan lumenvastaanotto- ja maanvastaanotto toiminta. Kakkoskehän varren julkisivuihin tulee kiinnittää huomiota kaupunkikuvan eheyteen. Alueen lämpenemistä kuumilla jaksoilla pyritään hillitsemään kiinnittämällä huomiota alueen kasvillisuuteen ja kattopintojen väritykseen. Alueen suunnittelussa ja rakentamisessa tulee kiinnittää huomiota joukkoliikenteen toimintaedellytyksiin.
- T RES Työpaikkojen ja elinkeinojen reservialue**
Alue varataan työpaikoille ja elinkeinotoiminnalle. Rakentamisen tehokkuus ja toimintojen monipuolisuus arvioidaan tarkentavassa suunnittelussa lähempänä toteutusajankohtaa.
- M Maa- ja metsätalouselue**
Aluetta ei ole tarkoitettu asemakaavoittamiseksi. Alueen suunnittelussa ja käytössä huomioidaan maanvastaanotto toiminnan jälkeinen käyttötarkoitus.
- V V Seudullisesti merkittävä virkistysalue**
Kaukajärven-Pitkäjärven virkistysaluetta ylläpidetään ja kehitetään yhtenäisenä, hyvin saavutettavana sekä toiminnollaan ja luonnon ympäristöltään monipuolisena virkistys- ja viheralueena. Maisemaa muuttava maanrakennustyö, puiden kaataminen tai muut näihin verrattavat toimenpiteet ovat luvanvaraisia. Alueelle voidaan sijoittaa pääkäyttötarkoitusta palvelevia rakenteita ja rakennuksia.

- Viheryhteystarve**
Saarenmaan viheralueita yhdistävä ekologinen käytävä. Maisemaa muuttava maanrakennustyö, puiden kaataminen tai muut näihin verrattavat toimenpiteet ovat luvanvaraisia. Viheryhteyskäytävän leveys tulee olla vähimmillään 30 m.
- Lähipalvelujen alue**
- T-alueen palveluiden alue**
Alueelle voi sijoittua työpaikkojen ja elinkeinotoiminnan aluetta palvelevia kaupan ja palveluiden tiloja. Alueelle ei saa sijoittaa vähittäistavarakaupan suuryksikköä.
- Hulevesiverkon päärunko**
Merkinnällä on osoitettu Lorunkorvenoja, joka pidetään pääosin avoimena. Ojan molemmin puolin varataan 10 m varoalue.
- Ulkoilureitistön arvokohde**
Merkinnällä on osoitettu keskeiset ulkoilureitistön paikat. K) Kisapirtin ulkoilumaja lähiympäristöineen
N) Naapinkallioiden siirtolohkareet
H) Lorunkorvenojan hulevesipuisto
- Kulttuuriperintökohde**
Merkinnällä on osoitettu Kangasalan ja Messukylän rajan vanhat rajapyykit, jotka tulee huomioida suunnittelussa alueen identiteettiä tukevana kohteena. Historiallisten rakenteiden ja kerrostumien poistaminen on sallittua vain erityisestä syystä ja riittävän arkeologisen dokumentoinnin jälkeen. Aluetta koskevista suunnitelmista on kuultava museoviranomaisia.
- Rakennetun kulttuuriympäristön paikallisesti arvokas kohde**
Merkinnällä on osoitettu Takalan torppa, joka edustaa alueen vanhinta rakennuskantaa. Rakennus tulee huomioida suunnittelussa alueen identiteettiä tukevana kohteena. Rakennuksen ominaispiirteitä tulee vaalia.
- Liito-oravan elinympäristö (luo-1)**
Merkinnällä on osoitettu uhanalaisen liito-oravan esiintymisalue. Alueella olevien erityisten luontoarvojen säilyminen tulee turvata.
- Luonnon monimuotoisuuden kannalta tärkeä alue (luo-2)**
Merkinnällä on osoitettu paikalliset arvoalueet. Alueiden käyttöä suunniteltaessa ja toteuttaessa on otettava huomioon luonnon monimuotoisuuden kannalta tärkeiden elinympäristöjen säilyttämisestä.
- Arvokas geologinen muodostuma (ge2)**
- Luonnonsuojelualue**
Merkinnällä on osoitettu Alasen luonnonsuojelualue. Alue tulee säilyttää rakentamattomana ja luonnontilaisena.
- Uusi seudullinen pääväylä**
Merkintä osoittaa seudullisen kakkoskehän ohjeellisen linjauksen. Sijainti täsmentyy asemakaavoituksessa ja muussa tarkentavassa suunnittelussa.
- Pääkokoajakatu**
Merkintä on osoitettu Saarenmaantie ja Kourutalantie, sekä ajoyhteys Kuuselantielle.
- Uusi tai kehitettävä pääkokoajakatu**
Merkinnällä on osoitettu uuden liikkuverkon ohjeellinen sijainti.
- Pyöräilyn pääreitistön tavoiteverkko**
Merkintä osoittaa olemassa olevan Saarenmaantien pyöräilyväylän sekä siihen liittyvät uudet tavoitteelliset yhteydet.
- Ulkoilureitistön pääverkko**
Merkintä osoittaa Kaarinanpolun seudullisen ulkoilureitin sekä paikallisen ulkoilureitistön tavoitteelliset yhteydet.

- Joukkoliikenteen pääverkko**
Merkintä osoittaa tavoitteellisen joukkoliikenneverkoston. Tavoitteena on jatkaa Annalan bussiliikennettä Saarenmaantietä kakkoskehälle, jossa linja liittyy kehäbusilinjalle.
- 110 kV sähkölinja**
400 kV sähkölinja
Merkintä osoittaa merkittävät sähkölinjat sekä niiden ympärivät varoalueet, joille ei saa sijoittaa rakentamista.
- Teollisuus- ja teknologiapihat**
Tavoitteena on jakaa työpaikka-alue teollisuuspihoiksi, joiden sisäinen infrastruktuuri voidaan ratkaista itsenäisesti. Piholle voidaan asemakaavoituksen yhteydessä esittää yhteisöllisyyttä, viihtyisyyttä ja resurssisymbiooseja tukevia kaavamääräyksiä.
- Maan vastaanotto ja -kierrätys**
Merkinnällä on osoitettu Houkanvuoren maanvastaanotto.
- Maa-aineen ottoalue**
Toiminnan loputtua alue muuttuu käyttötarkoitukseltaan työpaikkojen ja elinkeinojen alueeksi.
- Kemikaalilaitoksen konsultointivyöhyke (kv)**
Asemakaavoituksen yhteydessä on pyydetty turvallisuus- ja kemikaaliviraston (TUKES) ja pelastusviranomaisen lausunto.
- Yleismääräykset:**
Maankäyttö- ja rakennuslain 128§:n perusteella määrätään, että maisemaa muuttavaa maanrakennustyötä, puiden kaatamista tai muita näihin verrattavia toimenpiteitä ei saa suorittaa ilman maisematyölupaa virkistysalueilla.
- Hulevesien hallinnassa tulee kiinnittää huomiota sekä hulevesien määrään että laatuun. Aluekohtaiset keinot määritellään tarkemmassa suunnittelussa. Rakentamisen ja louhimisen aikana syntyvien hulevesien hallintaan tulee kiinnittää huomiota.
- Suunnittelussa huomioidaan seudullisesti merkittäviä jätevesilinjoja ja siirtovesilinjoja sekä tarve uudelle siirtovesilinjalle.
- Kaava-alueella pyritään edistämään yhteisöllisyyttä ja jakamistaloutta sekä erilaisia resurssisymbiooseja edistäviä ratkaisuja.
- Karttatekniset huomiot**
Tampereen kantakaupungin yleiskaava 2040 aluumerkinnät näkyvät Tampereen kaupungin puolella.
- Kaava-alueen raja**
Rajasta tarkennetaan ehdotusvaiheessa.

FCG

KANGASALA 1:15 000

SAARENMAAN OSAYLEISKAAVA

Kaavakartta numero 36
Luonnos ltk 13.11.2018

KANGASALAN KAUPUNKI TEKNINEN KESKUS KAAVOITUS

Nähtävillä luonnos, MRA 30 §

Patrik Marjamaa
Kehtysjohtaja

Markku Lahtinen
Kaavoitusarkkitehti

Marli Seppä
FCG Oy