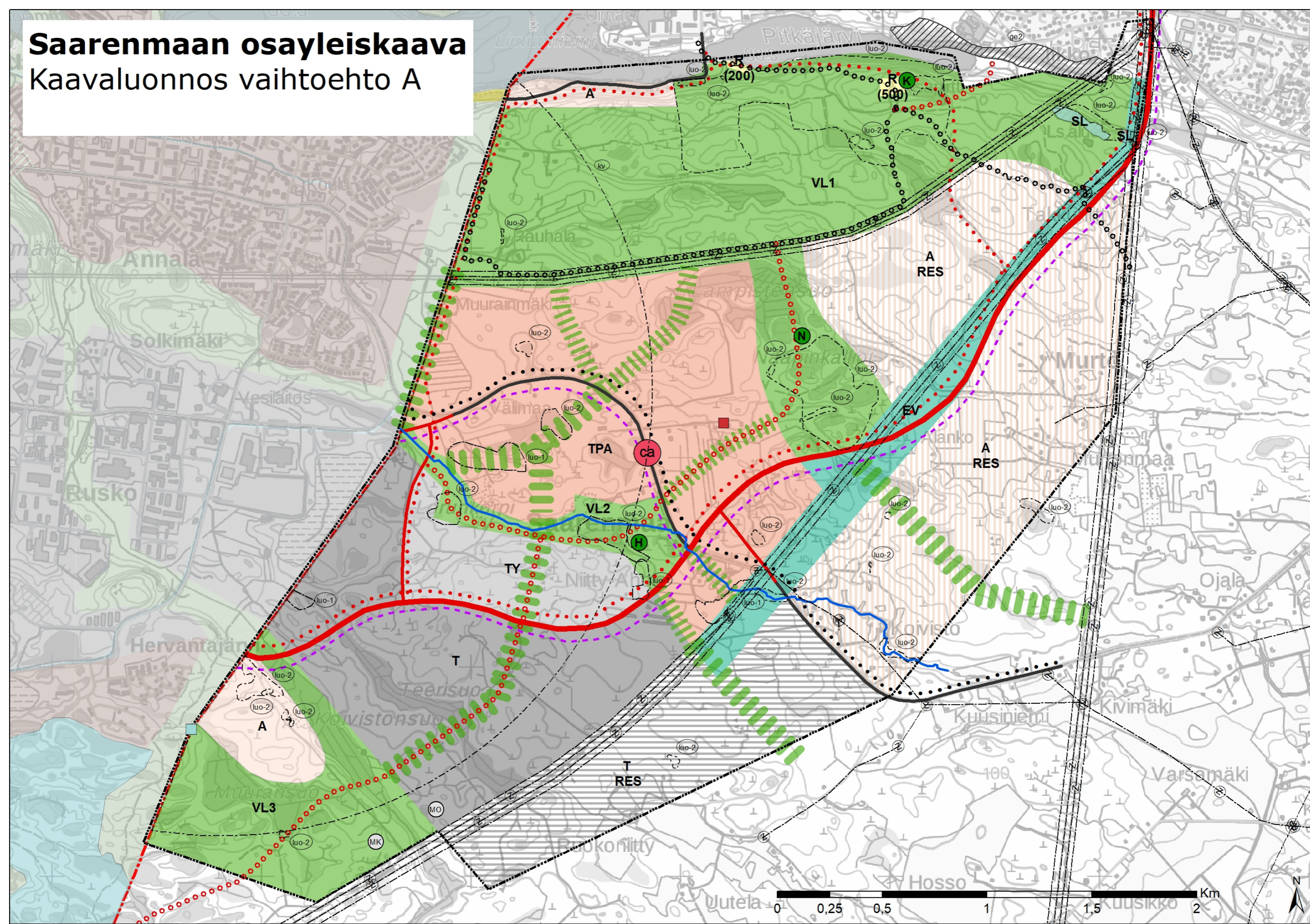


Saarenmaan osayleiskaava

Kaavaluonnos vaihtoehto A



- TPA** **TPA Taajamatoimintojen alue**
Alue varataan tehokkaalle ja keskitehokkaalle työpaikka- ja asuinrakentamiselle, jolla on edellytykset tehokkaan joukkoliikennetarjonnan ja lähipalveluiden ylläpitoon. Alueella pyritään osoittamaan asumista 5000 asukkaalle n. 300 metrin etäisyydellä Saarenmaantien joukkoliikennelinjalta. Alueen suunnittelussa tulee kiinnittää huomiota pyöräilyn ja jalankulun toimintaedellytyksiin. Alue toteutetaan hallitusti vaiheistettuna.
- A** **A Asumisen alue**
Alue varataan asumiselle. Alue on tarkoitus asemakaavoittaa.
- R (500)** **R Loma-asuntoalue**
Alue on varattu lomailua ja matkailua palveleville toimintoille. Suluissa oleva luku ilmoittaa alueen rakennusoikeuden kerrosalaneliömetreissä. Alueelle ei saa muodostaa uusia rakennuspaikkoja. Mikäli alueelle rakennetaan vesikäymälä, on käymäläjätevedet johdettava umpikaivoon tai niitä varten on tehtävä maasuodatin, jonka kautta jätevedet suodatetaan ja johdetaan maastoon.
- A RES** **A RES Asuintaajaman reservialue**
Alue varataan pientalopainotteiselle asumiselle ja sitä palveleville toimintoille kuten lähivirkistysalue. Rakentamisen tehokkuus ja lähipalveluiden tarve arvioidaan tarkentavassa suunnittelussa lähempänä toteutusajankohtaa.
- TY** **TY Taajaman läheinen työpaikkojen ja elinkeinojen alue**
Alue varataan teollisuus- ja tuotantotoimintoille, varastoille sekä kaupunkilogistisille toimintoille ja -palveluille. Toiminta ei saa aiheuttaa ympäristöhäiriöitä taajamaan tai virkistysalueille. Alueelle ei tule sijoittaa sellaisia toimintoja, jotka häiriötyvät raskaasta liikenteestä. Erityiskuljetusten tarpeet tulee huomioida suunnittelussa. Keskeisten kulkuväylien varsilla tulee kiinnittää huomiota kaupunkikuvan eheyteen. Alueen suunnittelussa ja rakentamisessa tulee kiinnittää huomiota joukkoliikenteen toimintaedellytyksiin.
- T** **T Työpaikkojen ja elinkeinojen alue**
Alue varataan teollisuus- ja tuotantotoimintoille sekä seudullisille logistikkatoimintoille ja -palveluille. Alueelle ei tule sijoittaa sellaisia toimintoja, jotka häiriötyvät raskaasta liikenteestä. Erityiskuljetusten tarpeet tulee huomioida suunnittelussa ja rakentamisessa tulee kiinnittää huomiota joukkoliikenteen toimintaedellytyksiin.
- T RES** **T RES Työpaikkojen ja elinkeinojen reservialue:**
Alue varataan työpaikoille ja elinkeinotoiminnalle. Rakentamisen tehokkuus ja toimintojen monipuolisuus arvioidaan tarkentavassa suunnittelussa lähempänä toteutusajankohtaa.
- VL1** **VL1 Seudullisesti merkittävä virkistysalue**
Kaukajärven-Pitkäjärven virkistysaluetta ylläpidetään ja kehitetään yhtenäisenä, hyvin saavutettavana sekä toiminnollaan ja luonnon ympäristöltään monipuolisena virkistys- ja viheralueena. Maisemaa muuttava maanrakennustyö, puiden kaataminen tai muut näihin verrattavat toimenpiteet ovat luvanvaraisia. Alueelle voidaan sijoittaa pääkäyttötarkoitusta palvelevia rakenteita ja rakennuksia. Nykyiset asuinrakennukset voivat säilyä asuinkäytössä.
- VL2** **VL2 Saarenmaan keskuspuisto**
Lorunkorvenojan ympäristöä ylläpidetään ja kehitetään sekä Saarenmaan asuintaajamaa että työpaikka-alueita palvelevana yhteisöllisenä virkistysalueena. Maisemaa muuttava maanrakennustyö, puiden kaataminen tai muut näihin verrattavat toimenpiteet ovat luvanvaraisia. Alueelle voidaan sijoittaa pääkäyttötarkoitusta palvelevia rakenteita ja rakennuksia sekä hulevesien hallintaan tarkoitettuja rakenteita tarkempien suunnitelmien mukaisesti.

- VL3** **VL3 Muuransuon virkistysalue**
Muuransuon virkistysaluetta kehitetään läheisten asuin- ja työpaikka-alueiden lähivirkistyspaikkana sekä osana seudullista Kaarinanpolun verkostoa. Alueelle voidaan sijoittaa hulevesien hallintaan tarkoitettuja rakenteita tarkempien suunnitelmien mukaisesti.
- EV** **EV Suojaviheralue**
Merkinnällä osoitetaan kakkoskehän varrella olevat suojaviheralueet, joita voidaan tarvittaessa maisemoida. Suojavyöhykkeen tarkoitus on suojata muita alueita liikenteen melu- ja hulevesipäästöhaitoilta sekä pehmentää voimalinjojen maisemavaikutusta.
- Viheryhteystarve**
Saarenmaan viheralueita yhdistävä ekologinen käytävä. Maisemaa muuttava maanrakennustyö, puiden kaataminen tai muut näihin verrattavat toimenpiteet ovat luvanvaraisia. Viheryhteyskäytävän leveys tulee olla vähimmillään 30 m.
- ca** **Keskustatoimintojen alakeskus**
Alueelle saa osoittaa keskustaan soveltuvaa asumista sekä hallinto-, toimisto-, palvelu- ja myymälätiloja. Alueelle ei voida sijoittaa vähittäiskaupan suuryksiköitä.
- Hulevesiverkon päärunko**
Merkinnällä on osoitettu Lorunkorvenoja, joka pidetään pääosin avoimena. Ojan molemmiin puoliin varataan 10 m varoalue.
- Ulkoilureitistön arvokohde**
Merkinnällä on osoitettu keskeiset ulkoilureitistön paikat. K) Kisapirtin ulkoilumaja lähiympäristöineen N) Naapinkallioiden siirtolohkaaret H) Lorunkorvenojan hulevesipuisto
- Kulttuuriperintökohde**
Merkinnällä on osoitettu Kangasalan ja Messukylän rajan vanhat rajapyykit, jotka tulee huomioida suunnittelussa alueen identiteettiä tukevana kohteina. Historiallisten rakenteiden ja kerrostumien poistaminen on sallittua vain erityisestä syystä ja riittävän arkeologisen dokumentoinnin jälkeen. Aluetta koskevista suunnitelmista on kuultava museoviranomaisia.
- Rakennetun kulttuuriympäristön paikallisesti arvokas kohde**
Merkinnällä on osoitettu Takalan torppa, joka edustaa alueen vanhaa rakennuskantaa. Rakennus tulee huomioida suunnittelussa alueen identiteettiä tukevana kohteena. Rakennuksen ominaispiirteitä tulee vaalia.
- Liito-oravan elinympäristö (luo-1)**
Merkinnällä on osoitettu uhanalaisen liito-oravan esiintymisalue. Alueella olevien erityisten luontoarvojen säilyminen tulee turvata.
- Luonnon monimuotoisuuden kannalta tärkeä alue (luo-2)**
Merkinnällä on osoitettu paikalliset arvoalueet. Alueiden käyttöä suunniteltaessa ja toteuttaessa on otettava huomioon luonnon monimuotoisuuden kannalta tärkeiden elinympäristöjen säilyttämisedellytykset.
- Arvokas geologinen muodostuma (ge2)**
- Luonnonsuojelualue**
Merkinnällä on osoitettu Alasen luonnonsuojelualue. Alue tulee säilyttää rakentamattomana ja luonnontilaisena.
- Uusi seudullinen pääväylä**
Merkintä osoittaa seudullisen kakkoskehän ohjeellisen linjauksen. Sijainti täsmennyty asemakaavoituksessa ja muussa tarkentavassa suunnittelussa.
- Pääkokoojakatu**
Merkintä on osoitettu Saarenmaantie ja Kouraltantie, sekä ajoyhteys Kuuselantielle.
- Uusi tai kehitettävä pääkokoojakatu**
Merkinnällä on osoitettu uuden liikumisverkoston ohjeellinen sijainti.

- Pyöräilyn pääreitistön tavoiteverkko**
Merkintä osoittaa olemassa olevan Saarenmaantien pyöräilyväylän sekä siihen liittyvät uudet tavoitteelliset yhteydet.
- Ulkoilureitistön pääverkko**
Merkintä osoittaa Kaarinanpolun seudullisen ulkoilureitin sekä paikallisen ulkoilureitistön tavoitteelliset yhteydet.
- Joukkoliikenteen pääverkko**
Merkintä osoittaa tavoitteellisen joukkoliikenneverkon. Tavoitteena on toteuttaa joukkoliikenne raitiotienä Saarenmaantietä kakkoskehälle, jossa raitiotielinja kohtaa kehäbussilinjan. Joukkoliikenneväylien varsilla varataan tilaa liityntäpysäköinnille.
- 110 kV sähkölinja**
400 kV sähkölinja
Merkintä osoittaa merkittävät sähkölinjat sekä niiden ympäröivät varoalueet, joille ei saa sijoittaa rakentamista.
- Maan vastaanotto ja -kierrätys**
Merkinnällä on osoitettu Houkanvuoren maanvastaanotto.
- Maa-aineen ottoalue**
Toiminnan loputtua alue muuttuu käyttötarkoitukseltaan työpaikkojen ja elinkeinojen alueeksi.
- Kemikaalilaitoksen konsultointivyöhyke (kv)**
Asemakaavoituksen yhteydessä on pyydettävä turvallisuus- ja kemikaaliviraston (TUKES) ja pelastusviranomaisen lausunto.
- Yleismääräykset:**
Maankäyttö- ja rakennuslain 128§:n perusteella määrätään, että maisemaa muuttava maanrakennustyö, puiden kaatamista tai muuta näihin verrattavaa toimenpidettä ei saa suorittaa ilman maisematuolupäätös virkistys- ja suojaviheralueilla.
- Hulevesien hallinnassa tulee kiinnittää huomiota sekä hulevesien määrään että laatuun. Aluekohtaiset keinot määritellään tarkemmassa suunnittelussa. Rakentamisen ja louhimisen aikana syntyvien hulevesien hallintaan tulee kiinnittää huomiota.
- Suunnittelussa huomioidaan seudullisesti merkittävät jätevesilinja ja siirtovesilinja sekä tarve uudelle siirtovesilinjalle.
- Karttatekniset huomiot**
Tampereen kantakaupungin yleiskaava 2040 aluemerkinnyt näkyvät Tampereen kaupungin puolella.
- Kaava-alueen raja**
Rajausta tarkennetaan ehdotusvaiheessa.

FCG

KANGASALA
 SAARENMAAN OSAYLEISKAAVA
 Kaavakartta numero 36
 Luonnos ltk 13.11.2018

1:15 000

KANGASALAN KAUPUNKI TEKNINEN KESKUS KAAVOITUS
Nähtävillä luonnos, MRA 30 §

Patrik Marjamaa
Kehitysohjaaja

Markku Lahtinen
Kaavoitusarkkitehti

Marli Seppä
FCG Oy