



RUUTANAN OSAYLEISKAAVA

Osallistumis- ja arviointisuunnitelma

Päivitetty 24.4.2012

Kangasalan kunta / Tekninen keskus / Kaavoitus

SISÄLLYSLUETTELO

SUUNNITTELUN TAVOITTEET JA LÄHTÖKOHDAT	3
KAAVOITUKSEN YHTEYDESSÄ TEHTÄVÄT SELVITYKSET JA ARVIOITAVAT VAIKUTUKSET	5
KAAVOITUSPROSESSIN KULKU, OSALLISTUMINEN JA TIEDOTTAMINEN	6
Kaavoitusprosessin kulku	6
Tiedottaminen ja osallistuminen.....	7
Yhteystiedot.....	8

OSALLISTUMIS- JA ARVIOINTISUUNNITELMAN TARKOITUS

Osallistumis- ja arviointisuunnitelma (oas) on asiakirja, joka laaditaan jokaisessa kaavoitushankkeessa työtä käynnistettäessä. Siinä kerrotaan, miksi kaavaa laaditaan, kuinka kaavoitus etenee ja millä tavoin siihen voi vaikuttaa.

Osallistumis- ja arviointisuunnitelmaa täydennetään tarvittaessa kaavaprosessin etenemisen aikana.

osayleiskaava = Kunnan osaa koskeva yleispiirteinen maankäytön suunnitelma. Sen tehtävänä on yhdyskunnan eri toimintojen, kuten asutuksen, palvelujen ja työpaikkojen sekä virkistysalueiden sijoittaminen ja niiden välisten yhteyksien järjestäminen. Yleiskaavoituksella ratkaistaan tavoitellun kehityksen periaatteet, ja yleiskaava ohjaa alueen asemakaavojen laatimista.

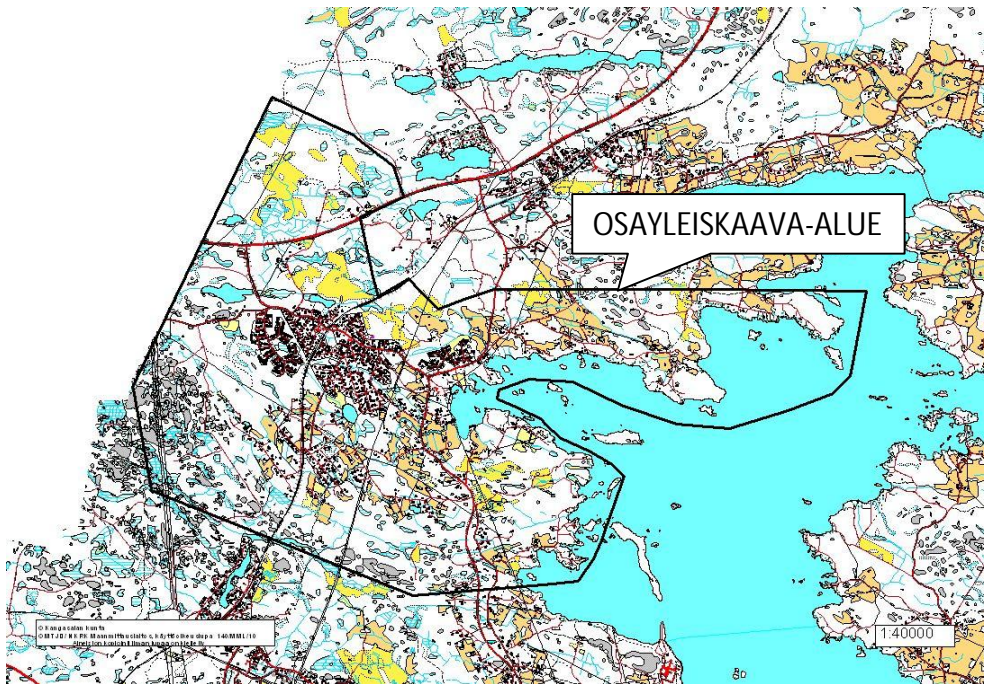
(Lähde:Ympäristöministeriö)

SUUNNITTELUN TAVOITTEET JA LÄHTÖKOHDAT

Osayleiskaava laaditaan Ruutanan taajama-alueelle, Jussilan alueelle sekä valtatie 9:n pohjoispuolelle Tampereen rajan ja Onkijärven väliselle alueelle.

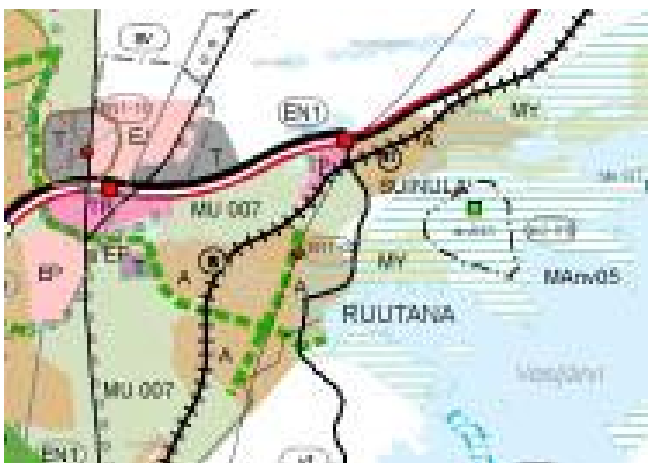
Suunnittelualue rajautuu idässä Vesijärveen, pohjoisessa Suinula-Havisevan

osayleiskaava-alueeseen ja lännessä Tampereen kaupungin rajaan. Etelässä suunnittelualueen raja kulkee Jussilan ja Aseman välisellä metsäalueella.



Kuva: Osayleiskaava-alue.

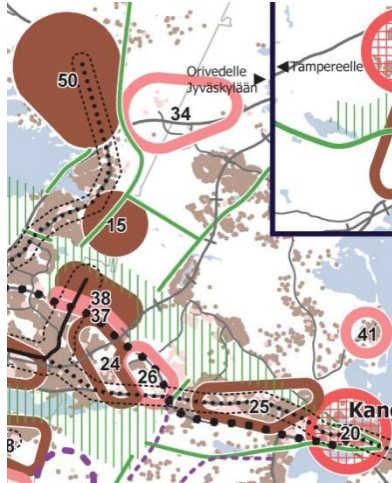
Alueen osayleiskaavoitus on tarpeellista, koska nykyisen taajamien osayleiskaavan ohjausvaikutus on riittämätön alueen kehityksen luotsaamiseksi. Tarastenjärven osayleiskaava on tullut vireille v. 2004. Vireillä oleva kaava yhdistetään Ruutanan alueen osayleiskaavaan.



Yleiskaavoitusta ohjaa Pirkanmaan 1. maakuntakaava (vahvistettu v. 2007). Maakuntakaavassa Ruutanan ja Jussilan alueet ovat taajamatoimintojen aluetta. Valtakunnallisesti arvokas Haralanharjun maisema-alue sisältää Vesijärven ranta-alueet. Taajama-alueen läpi pohjois-etelä- ja itä-länsisuunnassa on osoitettu viheryhteystarve. Taajaman pohjois- ja eteläpuoli on maa- ja metsätalousvaltaista aluetta, jolla on erityistä ulkoilun ohjaamistarvetta.

Tampereen rajan vastainen alue on osoitettu teollisuus- ja varastoalueeksi, työpaikka-alueeksi sekä puolustusvoimien alueeksi. Tarastenjärven ympäristö on teollisuus- ja varastoaluetta ja jätteenkäsittelyaluetta.

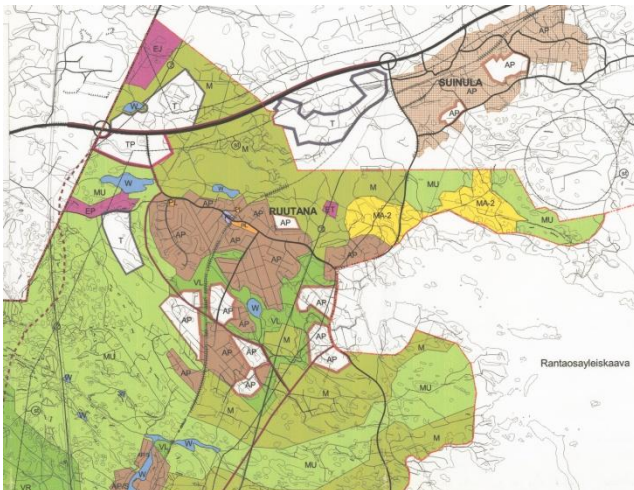
Kuva: Ote maakuntakaavasta.



Tampereen kaupunkiseudun seutuhallitus hyväksyi 2010 kaupunkiseudun rakennesuunnitelma 2030:n, joka ohjaa kaupunkiseudulla tehtävää maankäytön, asumisen ja liikenteen suunnittelua.

Rakennesuunnitelmassa kaupunkiseudun väestön kasvuun varaudutaan Kangasalla ohjaamalla valtaosa asuinrakentamisesta nauhataajamaan tai sen tuntumaan lähelle Kangasalantien joukkoliikennekäytävää. Ruutanaan ei osoiteta merkittävästi (yli 1000 asukasta) uutta asutusta.

Kuva: Ote Tampereen kaupunkiseudun rakennesuunnitelmasta.

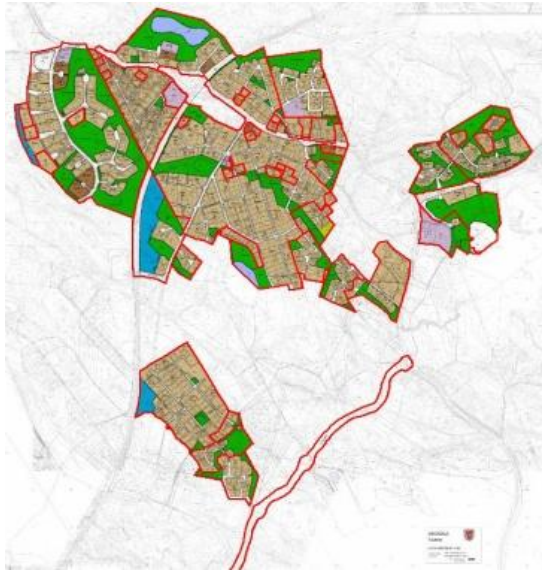


Voimassa olevassa oikeusvaikutuksettomassa Taajamien osayleiskaavassa 2000 Ruutanan ja Jussilan ympäristöt on osoitettu pientalovaltaiselle asumiselle. Jussilan asutusta täydentämään on osoitettu uusia asuinalueita uuden kokoojakadun varteen. Tampereen rajan tuntumassa on puolustusvoimien alue. Tarastenjärven alue on osoitettu jätteenkäsittelylle, maa- ja metsätaloudelle, teollisuudelle ja varastoinnille sekä työpaikkatoiminnalle.

Kuva: Ote Taajamien osayleiskaavasta 2000.

Pirkanmaan elinkeino-, liikenne- ja ympäristökeskus (ELY-keskus) on laatinut valtatie 9:lle yleissuunnitelman valtatieparantamiseksi Tampereen Alasjärven ja Oriveden välillä. Alasjärvi-Ruutana-väli on tarkoitus parantaa moottoritieksi ja Ruutana-Orivesi-väli keskikaiteelliseksi 4-kaistatieksi. Tien kaikki liittymät toteutetaan eritasoliittyminä.

Yleissuunnitelma valmistui v. 2010 ja asiakirjoihin voi tutustua sivulla http://www.ely-keskus.fi/fi/Liikenne/tiehankkeet/pirkanmaa/vt9_tampere_orivesi/Sivut/default.aspx.



Viereisessä kuvassa on esitetty Ruutanassa voimassa olevat asemakaavat. Asemakaavoihin voi tutustua sivulla <http://www.paikkatieto.airix.fi/paikkatieto/kangasa-la/ruutana/kaavayhdistelma2.psp?kartta=kaavayhdistelma2> .

KAAVOITUKSEN YHTEYDESSÄ TEHTÄVÄT SELVITYKSET JA ARVIOITAVAT VAIKUTUKSET

Yleiskaavoituksen yhteydessä on tehty selvitykset luonnosta, maisemasta, muinaisjäänneksistä, rakennetusta ympäristöstä, hulevesistä ja liikenteestä. Vatialantien jatkeen suunnittelussa on selvitetty luontoarvoja ja liikenteen melua..

Kunta on parhaillaan laatimassa viheralueiden kehittämissuunnitelmaa, jonka puitteissa tarkastellaan myös Ruutan viheralueiden, ulkoliikuntapaikkojen ja virkistysreittien nykytilaa, kehittämistarpeita ja resursseja.

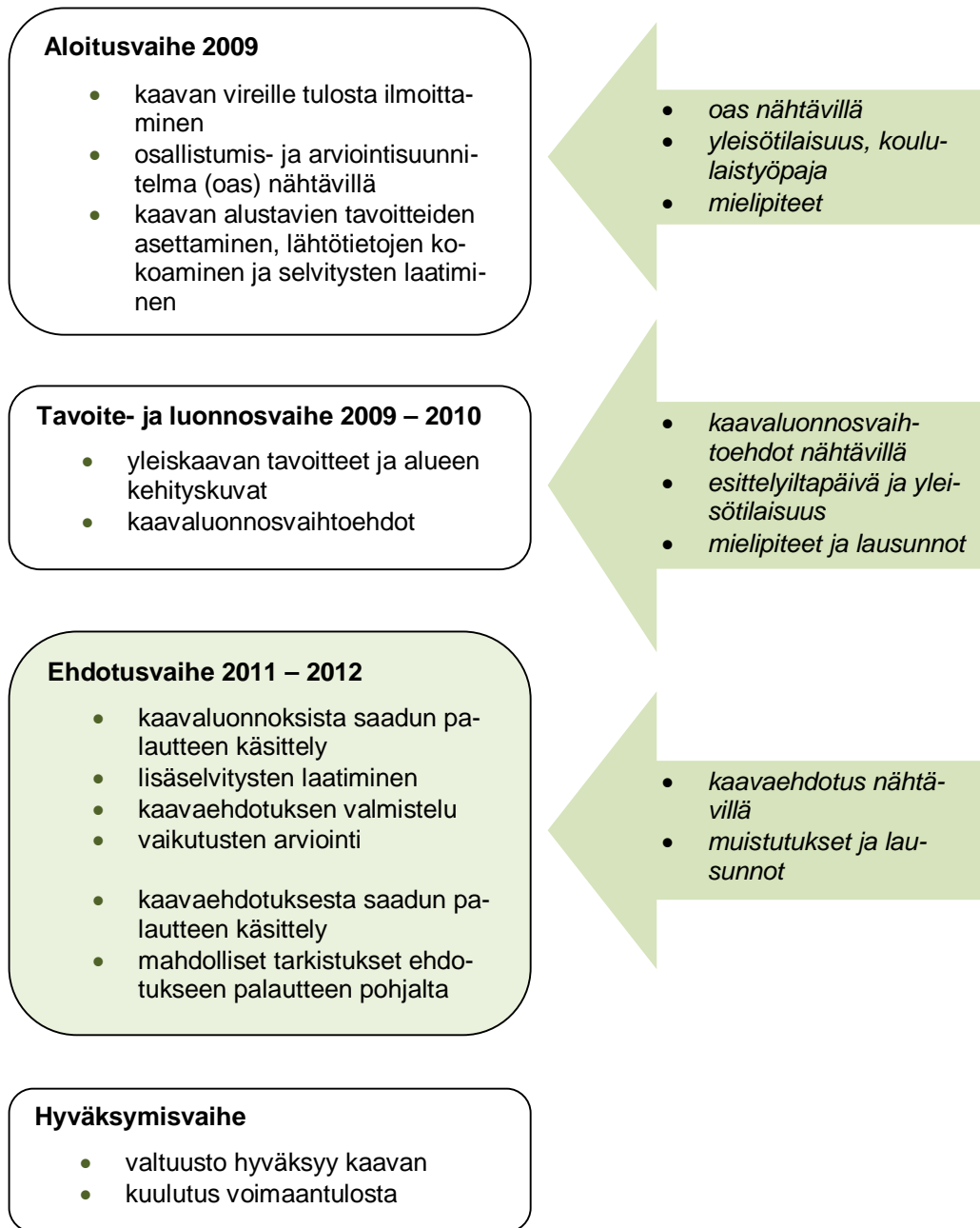
Kaavojen tulee tarkkuudesta, sisällöstä ja ohjausvaikutuksista riippuen perustua riittäviin tutkimuksiin ja selvityksiin. Selvitysten on annettava riittävät tiedot, että voidaan arvioida suunnitelman tai suunnitelmavaihtoehtojen toteuttamisen olennaiset välittömät ja välilliset vaikutukset.

Vaikutuksia arvioidaan alueelta kerättyjen lähtötietojen, laadittavien selvitysten, maastokäyntien sekä osallisilta ja viranomaisilta saatavien mielipiteiden ja lausuntojen perusteella. Vaikutuksia arvioidaan koko siltä alueelta, johon sillä arvioidaan olevan olennaisia vaikutuksia. Yleiskaavalla on yleensä vaikutuksia varsinaisen kaava-alueen ulkopuolellekin.

Ruutan osayleiskaavassa keskeisiä arvioitavia vaikutuksia ovat kaavaratkaisun vaikutukset yhdyskuntarakenteeseen, palvelujen saavutettavuuteen, asukkaiden elinoloihin ja arjen sujumiseen, liikenteeseen (auto- ja joukkoliikenne, kävely ja pyöräily), elinkeinojen harjoittamiseen, virkistykseen, alueen maiseman ja taajamakuvaan piirteisiin. Vaikutusten arviointi sisällytetään osayleiskaavaselostukseen. Liikenteellisistä vaikutuksista on laadittu erillinen selvitys.

KAAVOITUSPROSESSIN KULKU, OSALLISTUMINEN JA TIEDOTTAMINEN

Kaavoitusprosessin kulku



Kaavaluonnokset, kaavaehdotus ja hyväksytävä kaava käsitellään *kaavoituslautakunnassa* ja *kunnanhallituksessa*. Osayleiskaavan hyväksyy *kunnanvaltuusto*. Ennen päätöksentekokäsittelyä kaava-aineistoja käsitellään *kuntakehitystiimissä*. Osayleiskaava laaditaan oikeusvaikutteisena.

- Osallistumis- ja arviointisuunnitelma (oas) käsiteltiin kaavoituslautakunnassa ja kunnanhallituksessa. Oas oli nähtävillä 20.4. – 19.5. 2009 teknisessä keskuksessa ja kunnan nettisivuilla. Ruutanan koululla järjestettiin työpaja koululaisten kanssa ja yleisötilaisuus 21.4.2009. Oas:sta oli mahdollisuus jättää mielipide.

- Kaavan tavoitteet ja luonnosvaihtoehdot käsiteltiin kaavoituslautakunnassa ja ne olivat nähtävillä 30.11. – 29.12.2009 teknisessä keskuksessa ja kunnan nettisivuilla. Ruutanan koululla pidettiin kaavaluonnosten esittelyiltapäivä ja yleisötilaisuus. Luonnosvaihtoehdoista oli mahdollista jättää mielipide nähtävilläolo aikana. Viranomaisilta ja muilta osallisyhteisöiltä pyydettiin lausunnot. Luonnoksista saatu palaute käsiteltiin kaavoituslautakunnassa ja kunnanhallituksessa. Kaavaehdotus laadittiin saadun palautteen ja lisäselvitysten pohjalta.
- Kaavaehdotus käsiteltiin kaavoituslautakunnassa ja kunnanhallituksessa ja se oli nähtävillä 14.2. – 15.3.2011 teknisessä keskuksessa ja kunnan nettisivuilla. Kaavaehdotuksesta oli mahdollisuus jättää kirjallinen muistutus nähtävillä oloaikana. Eh-

dotuksen nähtävillä olosta lähetettiin tieto kirjeitse niille osallisille, jotka olivat sitä pyytäneet. Viranomaisilta pyydettiin lausunnot ehdotuksesta.

- Vuonna 2012 kaavaehdotuksesta saadut muistutukset ja lausunnot sekä niihin laaditut vastineet kootaan erilliseksi palauteraportiksi. Palauteraportti käsitellään kaavoituslautakunnassa ja kunnanhallituksessa. Mikäli saatu palaute antaa aihetta muutokseen, osayleiskaavaa tarkistetaan. Jos kaavaehdotusta on tarpeen muuttaa olennaisesti, se asetetaan uudelleen nähtävillä.
- Osayleiskaavan hyväksyy kunnanvaltuusto. Hyväksymispäätökseen on mahdollisuus hakea muutosta valittamalla Hämeenlinnan hallinto-oikeuteen.

Tiedottaminen ja osallistuminen

Yleiskaavan osallistumismahdollisuuksista ja menettelyistä tiedotetaan avoimesti koko kaavoitusprosessin ajan. Tärkeimpiä menettelytapoja ovat lakisääteiset nähtävillä olot, esittely- ja keskustelutilaisuudet, vapaamuotoiset keskustelut kaavan valmistelijoiden kanssa sekä neuvottelut viranomaisten ja sidosryhmien kanssa. Tavoitteena on, että osalliset ja muut kiinnostuneet saavat tietoa suunnittelun etenemisestä ja tuovat näkemyksiään suunnitelmien valmisteluun. Esittelytilaisuuksissa on aina mahdollista antaa palautetta.

Kaavan osallisia ovat:

- Kaava-alueen ja lähialueen **maanomistajat, asukkaat, elinkeinonharjoittajat** ja muut, joiden asumiseen, työntekoon tai muihin oloihin kaava saattaa huomattavasti vaikuttaa.
- **Yhdistykset, järjestöt ja yhteisöt**, jotka toimivat alueella tai joiden toimialaa käsitellään kaavassa (esim. asukasyhdistykset,

yksityistiekunnat, luonto- ja ympäristöyhdistykset ja urheiluseurat)

- **Viranomaiset**, joiden toimialaa kaavoituksessa käsitellään: kunnan hallintokunnat / toimialat ja neuvoo-antavat elimet (esim. nuorisovaltuusto ja vanhusneuvosto), valtion viranomaiset ja Tampereen kaupunki sekä muut viranomaiset ja julkisyhteisöt, kuten Kangasalan Vesi –liikelaitos, LNI Verkko Oy, Elisa Oyj ja Tampereen aluepe-lastuslaitos.

Kaavoituksesta tiedotetaan eri vaiheissa lehti-ilmoituksella Kangasalan Sanomissa ja kunnan ilmoitustaululla. Osayleiskaava-aineistoihin voi tutustua kaavoituksen nettisivulla https://kangasala-fi.directo.fi/asuminen_ja_ymparisto/tontit_ja_kaa-voitus/kaavoitus/vireilla_olevia_yleiskaavoja/. Kaavoituksen eri vaiheissa voidaan myös laatia lehdistötiedotteita paikallislehtiin. Tietoa kaavoituksesta saa myös kaavan yhteyshenkilöiltä.

Yhteystiedot

Kangasalan kunta

Kaavoitus

PL 50

36201 Kangasala

www.kangasala.fi/asuminen_ja_ymparisto/tontit_ja_kaavoitus/kaavoitus/

Lisätietoja osayleiskaavasta antavat:

Yleiskaavasuunnittelija Jenni Joensuu-Partanen

Puh. 040-133 6469

Kaavoitusarkkitehti Markku Lahtinen

Puh. 050-596 9124

Vastaanottoaika: ma klo 9-12

sähköpostiosoitteet ovat muotoa etunimi.sukunimi@kangasala.fi

Päivitetty 24.4.2012