

SAHALAHDEN MAISEMASELVITYS

KANGASALAN KUNTA - KAAVOITUS 2006





Kuva Sahalahden Pappilan kylästä. Maisema on kulttuuri- ja luonnonpiirteiden muodostama kokonaisuus.

JOHDANTO	3
MAISEMARAKENNE	3
MAISEMAN PERUSRUNKO	4
Selänteet	4
Laaksot	5
Asutus	5
KALLIOPERÄ	6
Magmakivet	6
Sedimenttikivet	6
Metamorfiset kivet	6
MAAPERÄ	8
Karkearakeiset maalajit ja kalliot	8
Hienorakeiset maalajit	8
Eloperäiset maalajit	8
TOPOGRAFIA	12
VESISUHTEET	15
Vesistöt	15
Valuma-alueet ja vedenjakajat	16
ILMASTO	18
Ilmastotyyppi	18
Maan ja vesistöjen jakaumat	18
Maanpinnan muodot	19
Maalajit	19
Kasvillisuus	19
MAISEMAKUVA	22
MAISEMATILAT	22
MAISEMA-ALUEET	22
Töykänän maisema-alue	26
Pakkalan maisema-alue	28
Haapaniemen maisema-alue	30
Moltsian maisema-alue	30
Haapasaaren maisema-alue	32
Keljon maisema-alue	34
Kärkkään maisema-alue	36
Rautian maisema-alue	38
Isoniemen maisema-alue	40
LÄHTEET	42
Painetut lähteet	42
Internet	42

JOHDANTO

Sahalahti on omaleimainen maatalouspitäjä erämaa-alueiden keskellä. Alue erottuu laajemmasta ympäristöstään viljavana saarekkeena, jonka maisemassa näkyy vahva luode-kaakko-suuntautuneisuus sekä murroslaakoille tyypillinen pitkänomaisuus. Sahalahti on syntynyt Längelmäveden lukuisten, syvälle sisämaahan työntyvien lahtien rannoille, mistä alue on saanut nimensäkin. Lahtien pohjukat ovat tarjonneet suojaisia asuinpaikkoja hyvien kulkuyhteyksien varrella, viljavien maiden ja riistaisten metsien ympäröimänä. Sahalahti onkin ollut Pirkanmaan ja koko Suomen mittakaavassa poikkeuksellisen hyvinvoiva maatalouspitäjä. Vuosituhantinen viljelyskulttuuri on jättänyt jälkeensä rikkaan ja vivahteikkaan maiseman, jossa näkyy vahvana menneiden sukupolvien työ ja elämä.

Sahalahden alueen maisemaselvitys on laadittu syksyllä 2005 Sahalahden osayleiskavan tausta-aineistoksi. Maisemaselvityksessä pyritään maiseman kokonaisvaltaiseen ymmärtämiseen, jotta toiminnot pystytään sijoittamaan sellaisille paikoille, jotka tarjoavat niille parhaimmat menestymismahdollisuudet ja toisaalta säilyttävät maiseman toimintakyvyn ja vahvistavat sen olemassa olevia arvoja. Maiseman ominaisuuksien selvittämiseksi maisemaa tarkastellaan tässäkin raportissa kahdella tasolla: maiseman fyysistä rakennetta ja prosesseja (maisemarakenne) sekä maiseman visuaalista ilmiä (maisemakuva).

Kangasalla 14.03.2006

Sanna Karppinen
Kaavasunnittelija
Kangasalan kunta

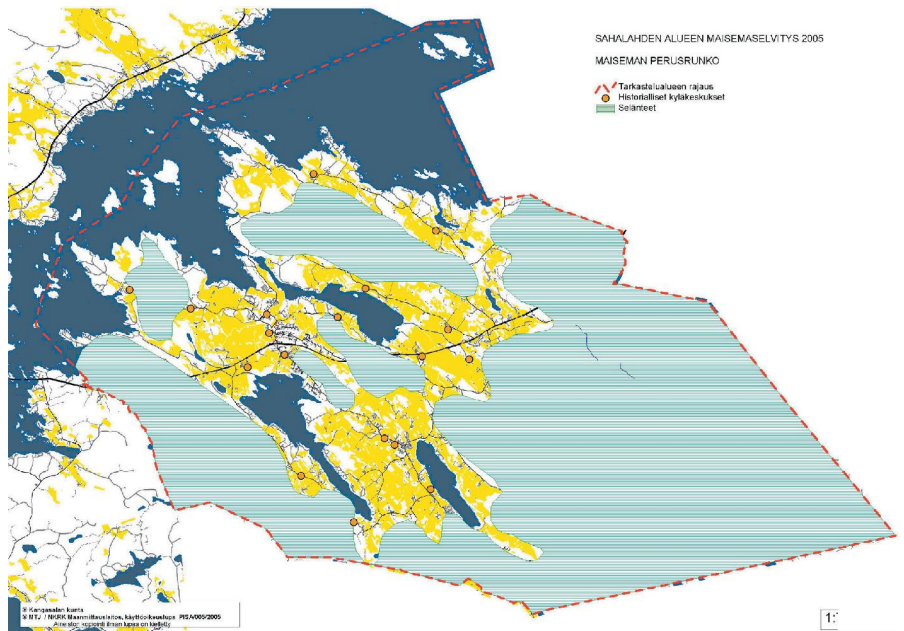


Yksinäispuut ovat usein tärkeitä maiseman kiintopisteitä.

MAISEMA- RAKENNE

Maisemarakenne on sovellettavissa lähtökohdaksi kaikelle maisemaan vaikuttavalle suunnittelulle. Maisemarakenne on maastorakenteen sekä siinä toimivien luonnon- ja kulttuuriprosessien muodostama dynaaminen kokonaisuus. Maisemarakenne voidaan jakaa luonnonpiirteisiin ja kulttuuripiirteisiin, luonnonpiirteet puolestaan edelleen elottomaan ja elolliseen luontoon. Tässä maisemaselvityksessä käsitellään maisemarakenteen luonnonpiirteitä keskittyen elottomaan luontoon. Elollista luontoa on käsitelty erillisessä luontoselvityksessä (Sahalahden alueen luontoselvityksen esiselvitys; Suunnittelu-keskus Oy (Kangasalan kunta), 2005) ja maisemarakenteen kulttuuripiirteitä erillisessä rakennusinventoinnissa (Tiusanen, Pauliina: Sahalahti: Maisemahistorian tutkimus ja rakennusinventointi, 2005) sekä Kylä-kyllä!-hankkeen "Lahdistä leipää"-raportissa (Sanna Karppinen, Pirkanmaaseutu ry, 2005)

Elottomaan luontoon kuuluvat kallio- ja maaperä korkeussuhteineen, ilmasto sekä vesi; elolliseen luontoon taas kasvillisuus ja eläimistö. Kulttuuripiirteillä tarkoitetaan ihmisen toiminnallaan aiheuttamia vaikutuksia maisemassa: asutusta, elinkeinotoimintaa ja liikennettä.



MAISEMAN PERUSRUNKO

Jotta maisemasta voitaisiin luoda kokonaiskäsitys ja saada esiin oleellinen, sen piirteet täytyy pelkistää karkeaksi esitykseksi. Yksinkertaisimmillaan tämä tarkoittaa selänteiden ja laaksojen sekä asutuksen perinteisten sijoittumispaikkojen esiin nostamista.

Selänteet

Sahalahden kulttuurimaisema on koillisesta länteen laajan selännealueen ympäröimä. Selänteet ovat kallioselänteitä, jotka ovat varsinkin lakialueiltaan pääosin avokalliota. Rinteet ovat kallioselänteille luonteenomaiseen tapaan jyrkkiä ja topografia pienipiirteisistä ja vaihtelevaa. Selänteiden painanteissa on tiivistä pohjamoreenia, jonka päälle on paikoin kerrostunut rahkaturvetta.

Selänteiden jyrkät murrelinjat voi havaita helposti veden pinnan laskua kuvaavasta kartasta: Siellä, missä lahdet rajoittuivat jyrkkään selänteiden murrelinjaan, veden pinnan lasku on ollut vähäistä, muualla taas hyvin dramaattista.

Laaksot

Kallioselänteitä rajaavat murroslinjat, joiden väliin jäävät murros-laaksot. Laaksot ovat syntyneet miljoonia vuosia sitten maanjäristyksen seurauksena kallioperän murtumalinjaan ja laajempiin ryhjevyöhykkeisiin. Sahalahden murroslaaksojen kallioperä on kiillegneisiä ja fyllitti-kiilleliusketta, jotka lohkeilevat helposti levyiksi. Murroslaaksoille tyypilliseen tapaan Sahalahdenkin murroslaaksot ovat pitkiä, kapeita ja selvärajaisia. Koska Sahalahden murroslaaksot ovat kaakko-luodesuuntaisia eli jääkauden kulkusuunnan suuntaisia, ovat jääkauden jäämassat edelleen syventäneet ja laajentaneet laaksoja. Murroslaaksoihin ei tyypillisesti ole kehittynyt asutusta, mutta Sahalahden murroslaaksot ovat olleet sen verran loivia ja laajoja, että ne ovat karuudestaan huolimatta tarjonneet suotuisat elinolosuhteet.

Asutus

Sahalahden asutuksen sijoittumista on ohjannut erittäin rikkonainen, sahalaitainen rantaviiva. Lukuisat sisämaahan työntyvät lahdet ovat tarjonneet suojaisia asuinpaikkoja hyvin kulkuyhteyksien varrella. Sahalahden vanhat kyläkeskukset ovat Pakkalajärven rannalla sijaitsevaa Tursolaa lukuun ottamatta sijainneet säännönmukaisesti Längelmäveden lahtien koillisrannoilla. Kylien korkeusasema merenpinnasta on näin ollen sama. Vain mäkitupalais- ja torpparialueet ovat kasvaneet perinteiselle selänteelle ja laakson rajavyöhykkeelle, tukeutuen selänteeseen ja avautuen laajaan laaksoon.

Pallokenttä Sahalahden keskustassa Isoniementien varressa on entinen Längelmäveden lahti.



KALLIOPERÄ

Kallioperä on maiseman runko. Se määrittää maiseman mittasuhteet, suuntautuneisuuden ja rytmin. Sahalahdenkin maisemaa leimaava suuntautuneisuus voidaan jäljittää kallioperään: Tursolasta ja Sydän-Laipanmaalta keskustaan ja Korpiniemeen ulottuvalla vyöhykkeellä kallioperässä näkyy vahva kaakko-luode-suuntaisuus. Lahdenkulman alueella sekä Töykänestä länteen kallioperä poimuttuu hieman enemmän itä-länsi-suuntaan ja Haapaniemestä itään täysin itä-länsi-suuntaiseksi. Kallioperän suuntautuneisuus näkyy maastossa selvästi mm. rinteiden suunnissa: Sahalahden rinteissä onkin helposti erotettavissa em. kolme suuntautuneisuusvyöhykettä.

Kallioperän kivilajit jaotellaan syntytapansa perusteella kolmeen pääluokkaan: magmakiviin, sedimenttikiviin ja metamorfisiin kiviin. Sahalahden kallioperässä on enimmäkseen metamorfisiin kiviin kuuluvia kivilajeja ja jonkin verran magmakiviin kuuluvia syväkiviä. Sedimenttikivet ovatkin Suomessa harvinaisia.

Magmakivet

Magmakiviin kuuluvat syväkivet ovat kiteytyneet syvällä maankuoressa sulasta kiviaineksestä. Syväkivet ovat suuntautumattomia ja rakenteeltaan tasarakeisia tai porfyyrisiä, jolloin niissä on muita isompia hajarakeita. Yksittäiset mineraalit ovat toisiinsa tiiviisti kiinnittyneinä.

Sedimenttikivet

Sedimenttikiviä syntyy, kun kivilajit ilmastollisten ym. syiden vuoksi rapautuvat ja muodostavat enemmän tai vähemmän lajittuneita ja kerroksellisia maalajeja. Niiden osaset iskostuvat vähitellen sedimenttikivilajeiksi eli kerrostuneiksi kivilajeiksi. Suomessa nämä kivilajit eivät ole kovin yleisiä, mutta niistä syntyneitä muuttuneita kivilajeja on runsaasti.

Metamorfiset kivet

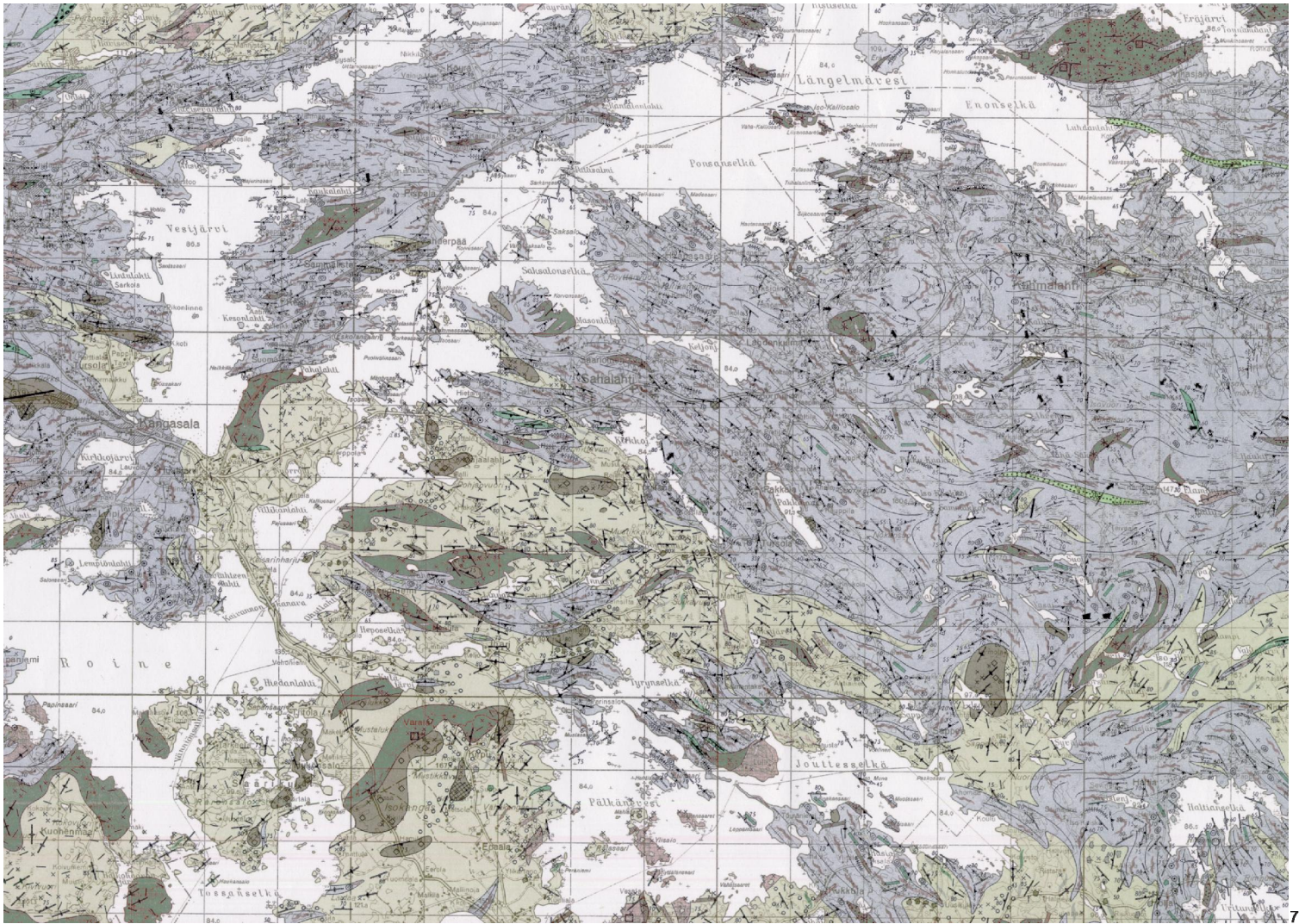
Metamorfisia eli muuttuneita kiviä syntyy, kun kivilajit kiteytyvät kovan paineen ja lämpötilamuutosten seurauksena. Tällainen tilanne syntyy vuorijonopoimutuksen yhteydessä, kun kivet painuvat miljooniksi vuosiksi syvälle maankuoren sisään. Metamorfiset kivet ovat Suomessa hyvin yleisiä.

Sahalahti kuuluu Mikkelistä länsirannikolle ulottuvaan itä-länsisuuntaiseen liuskevyöhykkeeseen. Liuskeet kuuluvat metamorfisiin kivilajeihin. Ne ovat syntyneet sedimenttikiviin kuuluvasta savikivistä em. prosessin seurauksena. Suurin osa Sahalahden kallioperän liuskeista on fylliittisiä ja kiilleliusketta, mutta alueella on myös paikallisia esiintymiä grauvakkaa, kiillegneissisiä, suonigneissisiä ja mustaliusketta. Kallioperän liuskeisuus näkyy Sahalahden maiseman perusrungossa: liuskeet ovat rakoilleet kulmikkaiksi lohkoiksi, mikä näkyy maisemassa mm. jokiverkoston kulmikkoutena.

Sahalahti rajoittuu lounaassa laajahkoon syväkivialueeseen, johon suurin osa Kangasalaa kuuluu. Töykänän alue Kirkkojärven länsipuolella on jo syväkiven aluetta (granodioriittia ja porfyyrigranodioriittia). Myös muualla Sahalahden alueella on paikallisia syväkivialueita: Laipanmaassa, Kiviahon itäpuolella, Saarioisten tienoilla sekä Pappilanvuoren metsäalueella pegmatiittigraniittia ja Töykänän länsipuolella sekä Isoniemen ranta-alueilla dioriittia ja gabroa

Kallioperä määrää myös maiseman ekologisia ominaisuuksia: rapautuessaan ja kuluessaan kivilajit vaikuttavat maaperän ravinteikkouteen ja sitä kautta kasvillisuuteen. Kasvillisuuden kannalta edullisimpia ovat emäksiset kivilajit, joissa on helpommin liukenevia ja kasveille hyödyllisempiä ravinteita kuin happamissa. Sahalahden kallioperässä emäksisiä kivilajeja ovat gabrot ja periodiitit. Kovia, happamia ja heikosti rapautuvia ja siten kasvillisuuden kannalta epäedullisimpia kivilajeja ovat Sahalahdella gneissit ja dioriitit. Liuskeiden ravinteikkaus riippuu niissä olevien mineraalien emäksisyydestä.

-  Liuskeita
-  Syväkiviä
-  Syväkiviä



Maaperä käsittää kallioperää peittävän irtomaakerroksen. Maalajit voidaan jakaa kasvien ja muiden eliöiden jäänteistä syntyneisiin eloperäisiin maalajeihin sekä kallioperän kiviaineksesta syntyneisiin kivennäismaalajeihin. Kivennäismaalajit jaotellaan edelleen karkearakeisiin ja hienorakeisiin. Maalajien jakautuminen noudattaa maaston korkeussuhteita: Hienorakeisimpia maalajeja esiintyy pääsääntöisesti maaston alavimmilla kohdilla, ylempänä maalajien raekoko kasvaa.

MAAPERÄ

Maaperä antaa maastolle sen pinnanmuodot (avokallioalueita lukuun ottamatta). Maalajien jakautuminen noudattaa korkeussuhteita sekä selittää historiallisia maankäyttömuotoja: vanha asutus on sijoittunut moreenimaille kun taas savikot ovat olleet jo varhain viljelyskäytössä. Nykyäänkin maaperä määrää alueiden soveltuvuutta eri maankäyttömuodoille sekä vaikuttaa merkittävästi alueen kasvuolosuhteisiin ja sitä kautta kasvillisuuteen ja viljavuuteen.

Sahalahden maaperälle luonteenomaista on selkeä kahtiajako savikoihin ja moreenimaihin. Maankäyttömuodot noudattelevat maalajien esiintymisalueita: Alueen keskiosien laajat savikot ovat tarkkaan viljelyskäytössä, laaksoja ympäröivien selänteden moreenimaat ovat puolestaan metsää.

Karkearakeiset maalajit ja kalliolit

Pinta-alallisesti suurin osa Sahalahdesta on moreenia, kuten Suomessa yleisestikin. Moreenivyöhykkeet ovat tasaisesti paikoin suurehkojenkin kalliopaljastumien läikittämiä, vastaavasti laajoja yhtenäisiä moreenialueita ei juurikaan esiinny. Lajittuneista maalajeista soraa ei alueella esiinny lainkaan ja hiekkakin vain pieninä muodostumina Töykänässä. Haapasaaressa sekä Laipanmaalla.

Hienorakeiset maalajit

Sahalahden savikot sijaitsevat moreeni- ja kallioalueiden ympäröiminä Sahalahden alavissa keskiosissa. Savikkoalue on muuhun Kangasalaan verrattuna laaja. Laajimmat yhtenäiset savikot löytyvät alueilta, jotka ovat entistä järvenpohjaa: Keljosta, Moltsiasta, Haapasaaren ranta-alueilta, Haapaniemestä sekä Kirkkojärven ympäristöstä. Nämä alueet ovat luonnollisesti myös alueen viljavimpia ja siten upeimpia kulttuurimaisemia.

Alueella ei ole muualla Kangasalla tavallisempia laajoja hiesuesiintymiä. Alueen laajin hiesuesiintymä sijaitsee Pakkalanjärven kaakkoispuolella. Muita, pienempiä esiintymiä on Isoniemesä, Keljossa sekä Laipanmaalla. Hiesuesiintymät ovat niukään pieniä ja satunnaisia.

Eloperäiset maalajit

Eloperäisiin maalajeihin kuuluvat lieju ja turpeet. Lieju on veteen kerrostunutta kasvi- ja eläinjäänteiden sekä hienojen kivennäisainesten seosta. Lieju on helppohoitoista viljelysmaata, mutta usein luonnostaan liian hapanta. Sahalahdella on kaksi suurehkoa liejuesiintymää, Keljonjärven kaakkoispuolella ja Mertajärven alueella. Molemmat esiintymät ovat luonnollisesti entistä järvenpohjaa.

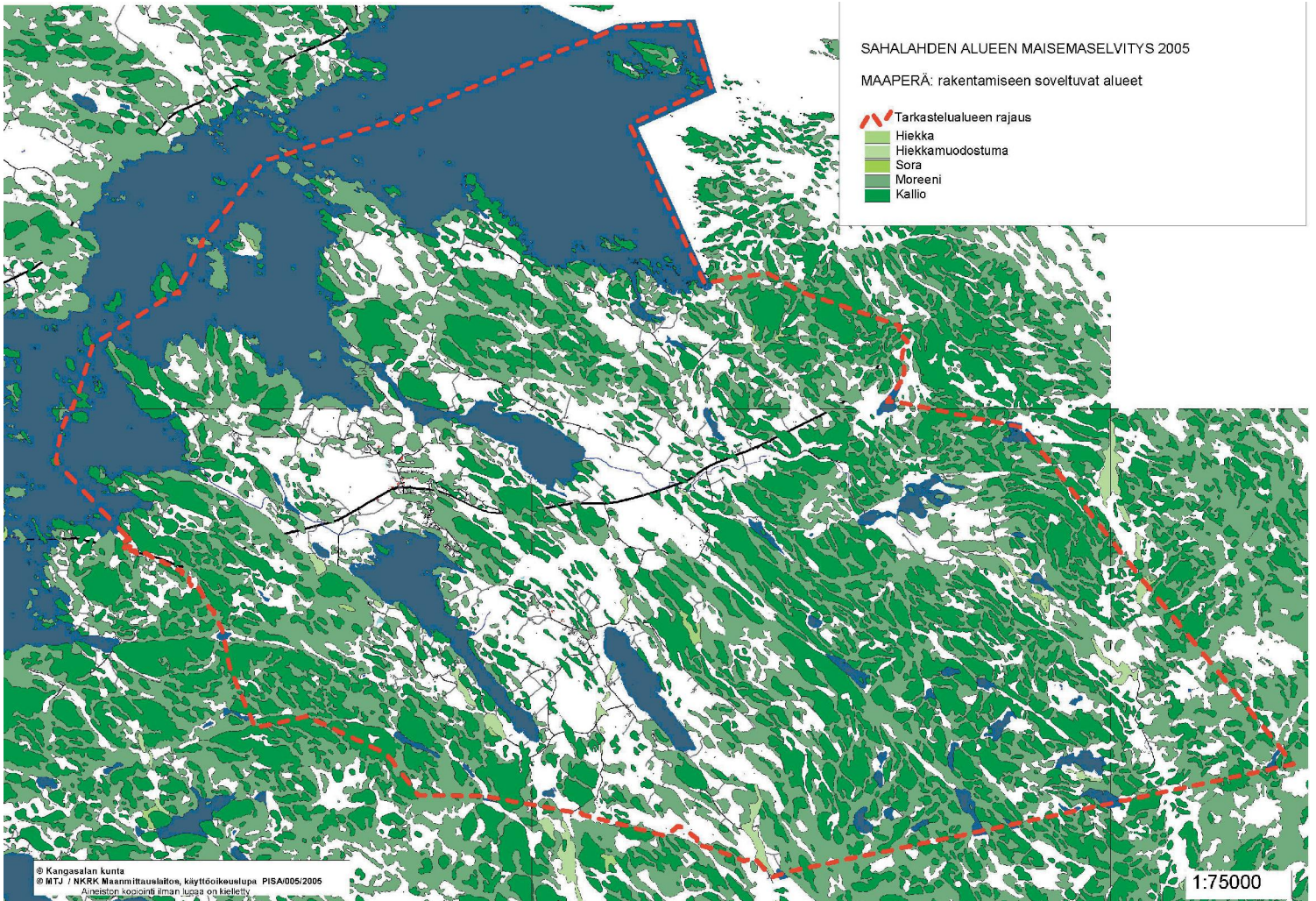
Turpeet jaotellaan kahteen luokkaan sen mukaan, mistä kasvinosista ne koostuvat. Saraturpeet ovat muodostuneet sarakasvien, lehtisammalten, heinien ja ruohojen jäänteistä. Sahalahden saraturvealueet keskittyvät Laipanmaalle ja muille kallio- ja moreenialueille, kuten Kangasalla muutoinkin. Myös peltoalueilla on hajanaisia ja pienialaisia saraturve-esiintymiä.

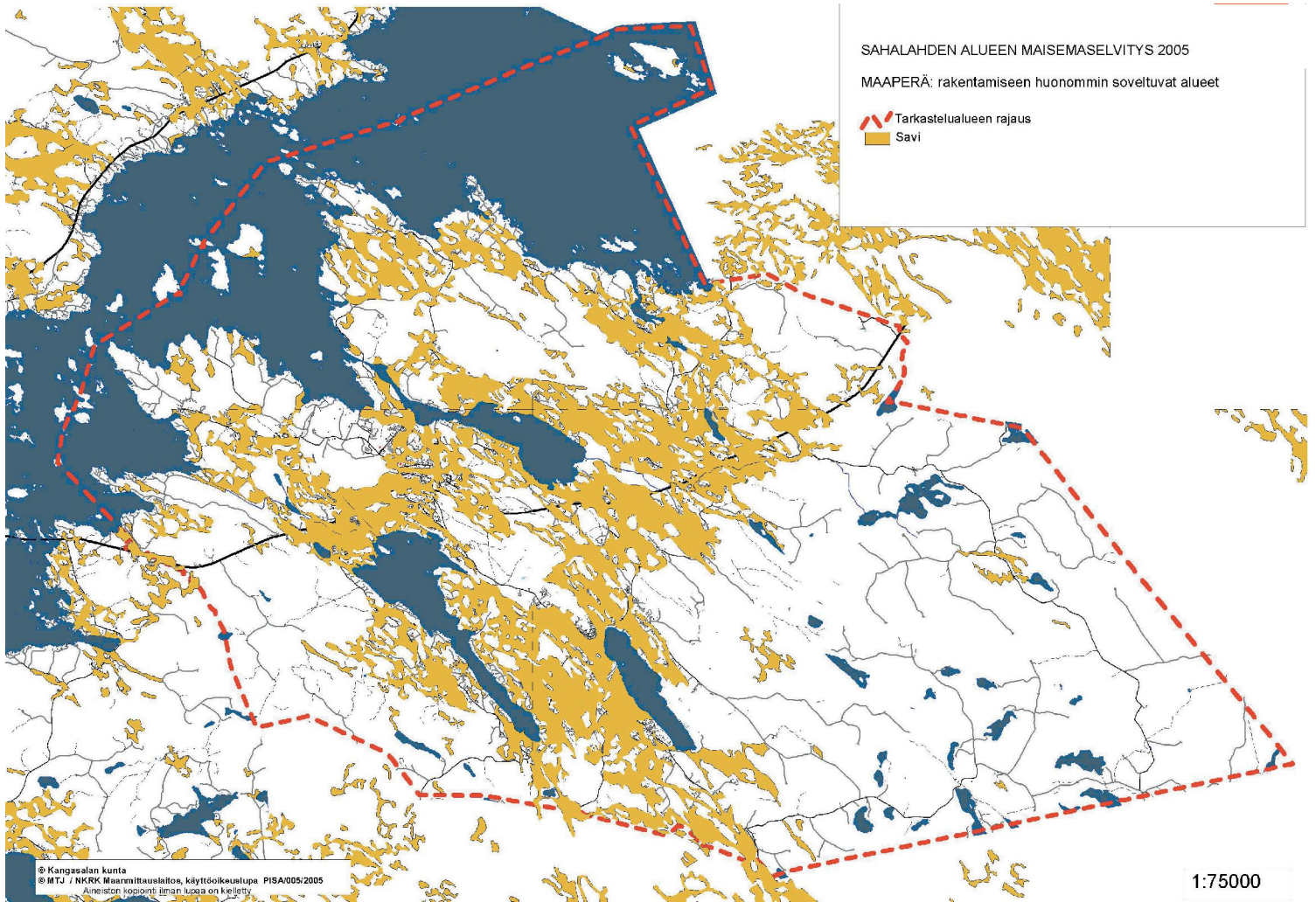
Rahkaturpeet ovat muodostuneet vaatimattomista rahkasammalista ja tupasvillasta sekä varvuisista. Rahkaturpeet ovat vähäravinteisia ja happamia. Rahkaturve-esiintymiä on Sahalahdella saraturvetta vähemmän, mutta selvemmin keskittyneinä esiintyminä Kirkkojärven luoteispuolella ja Sydän-Laipanmaalla.

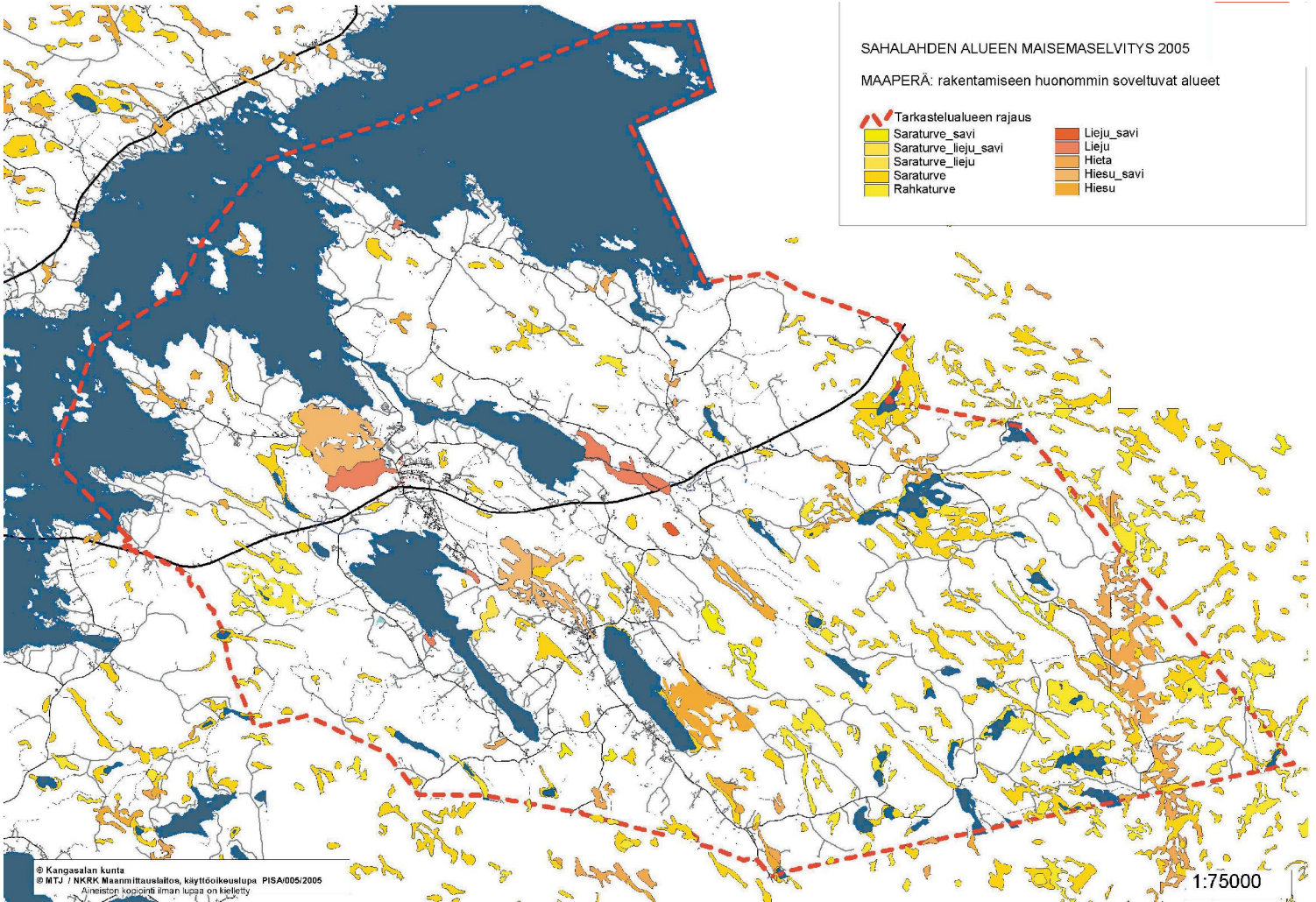
MAANKÄYTTÖSUOSITUKSET: maaperä

Karkearakeiset maalajit sopivat kovuutensa vuoksi rakentamiseen. Paras rakennusalusta on moreeni.

Savimaa sopii viljelyn ohella virkistyskäyttöön, kunhan kovimmalle kulutukselle joutuvat kohdat vahvistetaan. Hieta on niukään edullinen, mutta hiesu taas epäedullinen kasvupohja. Hienorakeisista maalajeista sora ja hiekka ovat hyviä rakennusaloja; savi, hieta ja hiesu eivät. Ne ovat eloperäisten maalajien tapaan routivia, kosteita ja kylmiä sekä perustamisolosuhteiltaan heikkoja. Lieju- ja turveperäiset kosteikot tulee mieluiten jättää kokonaan aktiivisen käytön ulkopuolelle. Niillä on sijansa alueen eläimistön suoja- ja pesintäpaikkoina.







Yleisesti ottaen Sahalahdi luokitellaan mäkimaaksi, jossa korkeusvaihtelut ovat keskimäärin 10-30 m. Sahalahden maasto jakautuu korkeussuhteiltaan karkeasti kahtia: koillisesta länteen kiertyvään metsäiseen, korpimaiseen ylänköalueeseen sekä sen keskelle jäävään, viljelyskäytössä olevaan alankoon.

Alavia maita (84,2-100 m mpy) halkovat sormimaisesti kaksi ylänköalueen jatketta jakaen alangon kolmeen pitkänomaiseen, luode-kaakko-suuntaiseen alankoalueeseen. Alangot ovat suurelta osin entistä järvenpohjaa, joka Längelmäveden laskuomien muutosten seurauksena paljastui veden alta. Veden alta paljastuneet alueet ovat luonnollisesti alueen tasaisimpia ja erottuvat selkeästi loivasti kumpuilevasta maastosta. Alueen alin kohta on Längelmävesi (84,2 m mpy). Kirkkojärvi on 84,6 m mpy ja Pakkalajärvi 91,6 m mpy.

Ylänköalueet (100-180 mpy) nousevat murroslaaksoille tyypilliseen tapaan enimmäkseen hyvinkin jyrkästi alavilta mailta. Ylängöt erottuvat alangoista selkeästi omaksi korkeusvyöhykkeekseen. Paikalliset korkeusvaihtelut ovat ylängöillä huomattavasti suurempia kuin alangoilla: kumpareita, jyrkkiä rinteitä ja notkelmia on todella runsaasti etenkin Laipanmaalla ja Töykänän länsipuolen metsäalueilla.

Sahalahden korkeimmat kohdat sijoittuvat alueen kaakkoisosiin Laipanmaahan (esim. Häilyvuori, Vähäjärvenvuori ja Rumakonvuori, kaikki yli 170 m mpy). Alueen länsiosan korkein kohta on Töykänän takametsien Pikku-Yrjöläinen (n. 175 m mpy), itäosassa maisemaa hallitsee huomattavasti ympäristöään korkeammalle kohoava Vierikkavuori (n. 160 m mpy). Koko Sahalahden korkeimpana huippuna kohoaa Laipanmaan Kaakkovuori (n. 180 m mpy).

TOPOGRAFIA



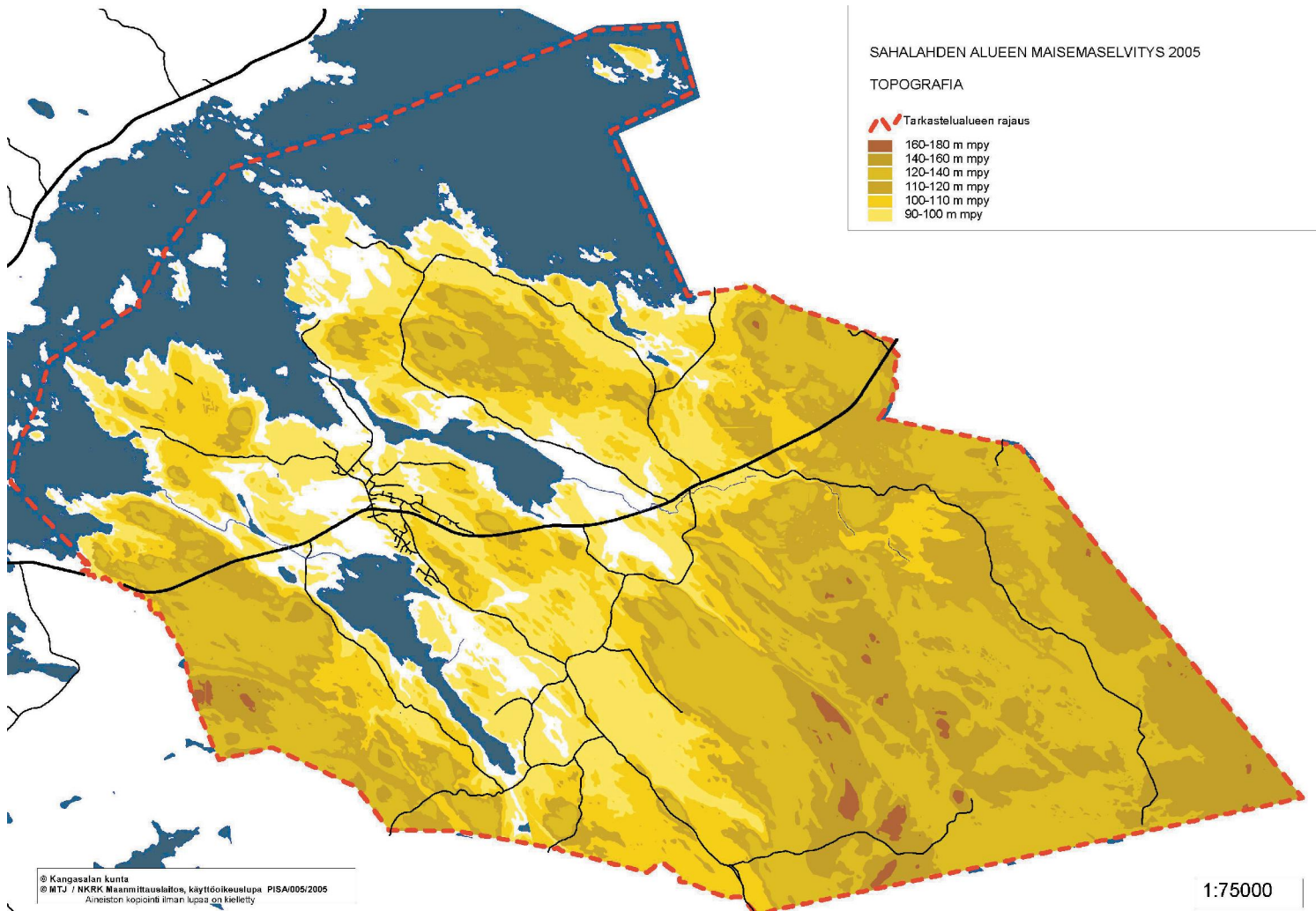
Töykänässä maasto nousee jyrkästi Kirkkojärvestä. Kuva Töykänätien ympäristöstä Töykänän ja Rautian rajalta.

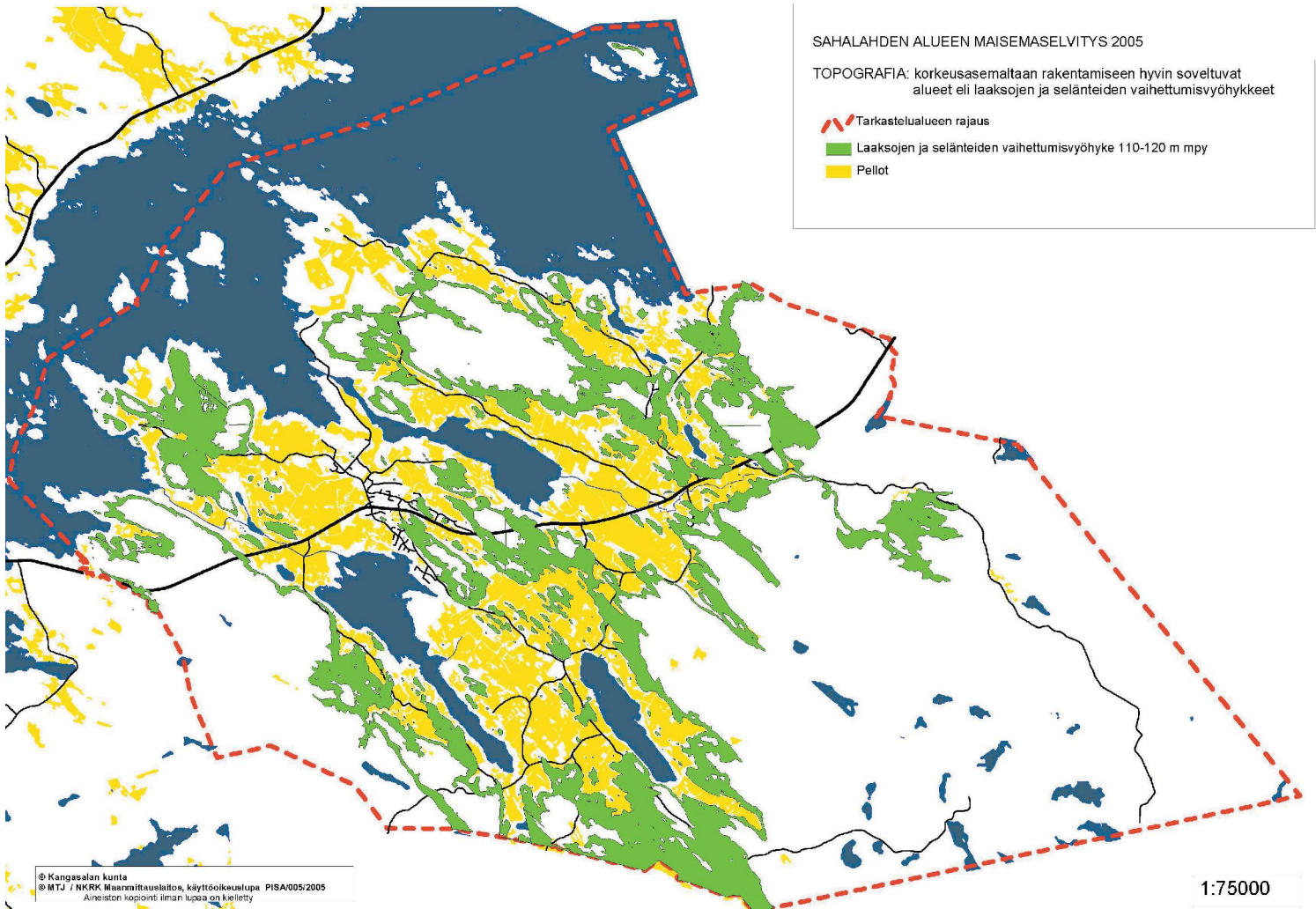
MAANKÄYTTÖSUOSITUKSET: topografia

Rakentamiseen soveltuvat parhaiten laaksojen ja selänteiden vaihtumisvyöhykkeet. Maaston äärialueet, laaksojen pohjat ja mäkien laet, ovat niin biologisesti kuin maisemakuvallisestikin maiseman herkimpiä alueita.

Mertajärven peltoalue (entistä järvenpohjaa) on Sahalahden laajimpia alankoalueita. Taustalla kohoaa Töykänän ylänköalue.







VESISUHTEET

Vesisuhteet vaikuttavat ratkaisevasti maiseman elintoi-
mintoihin. Yhdessä maaperän ja ilmastotekijöiden kanssa
ne muodostavat kasvillisuuden menestymismahdollisuu-
det ja sitä kautta myös muun elollisen luonnon olosuhteet.
Vesistöt lisäävät alueen maisemallista monimuotoisuutta
ja samalla myös sen virkistyskäyttöarvoa.

Vaikka järvet ovat olennainen osa Sahalahden maisemaa, pysyttelevät ne teillä<kulkijalta enimmäkseen piilossa.
Kuva Saarioisten venevalkamasta.



Vesistöt

Sahalahden pinta-alasta (n. 172 neliöki-
lometriä) on vesistöjä noin 20 %, mikä on
huomattavasti yli Pirkanmaan keskiarvon.
Valtaosa vesistöistä on suhteellisen pie-
niä metsäjärviä. Suurin vesistö ja samalla
Sahalahden alueen ainoa reittivesistö on
Längelmävesi, jonka selät Saksalonsel-
kä, Ponsanselkä ja Haapasaarenselkä
rajaavat aluetta pohjoisessa.

Längelmäveden rantaviiva on Sahalah-
den kohdalla hyvin rikkonainen ja sen
lahdet ulottuvat pitkälle sisämaahan. Lah-
det ulottuivat vuoteen 1830 asti vielä ny-
kyistä paljon syvemmälle: Kirkkojärvi oli
monipolvisen salmen kautta yhteydessä
Längelmävedeen ja Keljonjärvikin ulottui
aina Iso-Mattilan kohdalle saakka. Vuo-
sien 1604 ja 1830 Längelmäveden luon-
nonmullistukset muuttivat tilannetta dra-
maattisesti: 1604 Längelmäveden pinta
laski 1,5 m järven laskusuunnan muutut-
tua maankohoamisen seurauksena. Kai-
vannon kanavan rakennelmien pettäessä
1830 Längelmäveden pinta laski Roineen
tasolle, lähes kaksi metriä. Pienempiä
vesistöjen veden pinnan korkeuden muu-
toksia ovat aiheuttaneet 1700-luvun puo-
livälin ja vuoden 1866 vesistöjen perkaus-
toimet.

Kylä- ja viljelysmaisemaa jakavat Län-
gelmävedestä omiksi järvikseen kuroutu-
neet, pitkänomaiset Keljonjärvi ja Kirkko-
järvi sekä Pakkalanjärvi. Järvet ovat var-
sin reheviä, johtuen niiden mataluudesta
sekä ympäröivien viljelysseudujen ravin-
teista. Sahalahden pisin joki on yli kuusi
kilometriä pitkä Myllyoja eli Kuohuvainen,
joka laskee koskia muodostaen Laipan-
maan Iso-Saksijärvestä Keljonjärveen.
Alueen kuivuneista lahdista muistuttavat
Kirkkosillanoja Taustialassa, Rauksama-
noja Pakkalassa, Myllyoja Isoniemessä ja
Holtanoja Haapanimessä.

Valuma-alueet ja vedenjakajat

Sahalahti kuuluu kokonaisuudessaan Längelmäveden ja Hauhon reittien valuma-alueeseen (vesistöalueen numero 35.7). Suurin osa Sahalahdesta kuuluu tarkemman valuma-aluejaottelun mukaan Längelmäveden valuma-alueeseen (35.72), joka puolestaan jakautuu Sahalahdella Längelmäveden lähialueeseen (35.721), Keljonjärven valuma-alueeseen (35.728) ja Myllyojan valuma-alueeseen (35.729). Aivan Sahalahden eteläosat kuuluvat Mallasveden ja Pälkäneveden valuma-alueeseen (35.71) ja Sappeenjärvenojan valuma-alueeseen (35.716). (Suunnittelukeskus Oy, Luontoselvitys)

Sahalahden paikalliset vedenjakajat kulkevat pääsääntöisesti asumattomilla ylängöillä. Vedenjakajille sijoittuvia asuttuja seutuja ovat keskusta-alueen itäosat, Lahdenkulman asutuskeskittymä, Mertajärven pohjoisosa sekä Pakkalan ja Korpieniemen kylien rajamaasto.

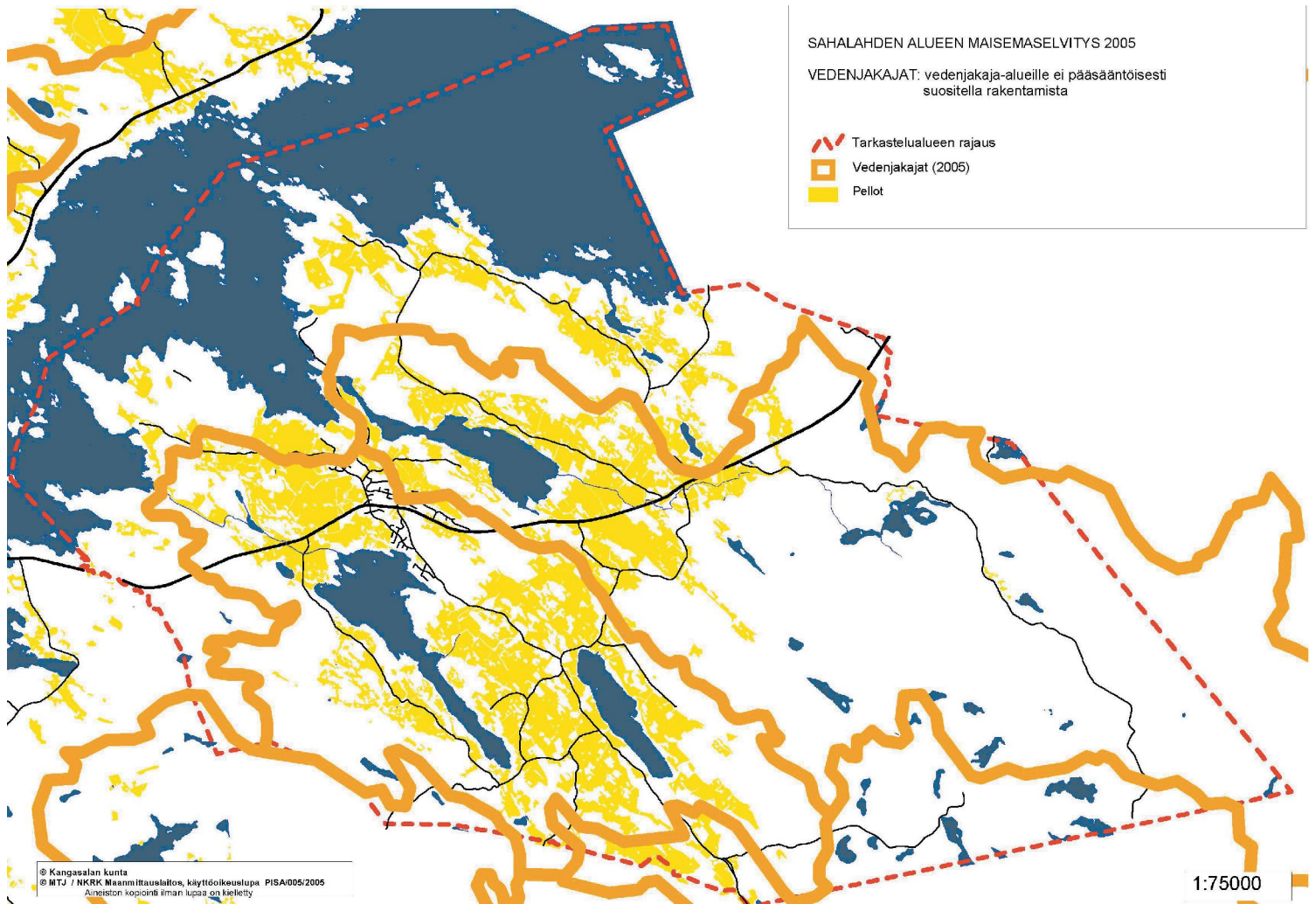
MAANKÄYTTÖSUOSITUKSET: vesisuhteet

Vesisuhteet on otettava huomioon maankäytön suunnittelussa siten, että rakentamisesta, teiden tekemisestä tai muista toiminnoista huolimatta vesi pääsee virtaamaan luontaiseen kulkusuuntaansa. Huolimaton rakentaminen voi esimerkiksi padota vesiä. Maaperää ei myöskään pidä tarpeettomasti kuivattaa massanvaihoilla ja salaojituksella, sillä siitä voi seurata muutoksia pohjaveden pinnankorkeudessa ja kasvupaikkaolosuhteissa laajoillakin alueilla.

Vedenjakajille ei pidä rakentaa ja muutenkin vedenjakaja-alueet kannattaa jättää rauhaan, sillä vedenjakajalla suoritettavat toimenpiteet vaikuttavat koko alapuoliseen vesistöön. Esimerkiksi haitallinen päästö vedenjakaja-alueella saastuttaa todennäköisesti huomattavasti laajemman alueen kuin vastaava päästö jossakin valuma-alueen alajuoksulla

isoniementie kulkee osittain vedenjakaja-alueella.





ILMASTO

Ilmastolla tarkoitetaan sään tyypillistä pitkäaikaista käytöstä. Ilmasto kuvataan lämpötilan, sadannan ja muiden säämuuttujien keskiarvoilla ja muilla tunnusluvuilla. Kehyksen paikallisille ilmasto-oloille määrittää suurilmasto. Siihen vaikuttavat alueen maantieteellinen sijainti, korkeus merenpinnasta, etäisyys merestä tai suurvesistöistä sekä vallitsevat tuulet. Ilmasto-olot voivat kuitenkin vaihdella paikallisesti suurestikin. Tärkeimpiä tietyn alueen paikallisilmastoon vaikuttavia ilmastotekijöitä ovat maan ja vesistöjen jakaumat, maanpinnan muodot, maalajit sekä kasvillisuus.

Ilmastotyyppi

Sahalahden alueella vallitsee mantereinen ilmastotyyppi. Alin järvenpinta on 84,2 m mpy, valtaosa asutusta seudusta sijaitsee alle 90 m mpy. Sahalahtea lähinnä olevalla sääasemalla Pälkäneellä vuoden keskilämpötila on 3,3 astetta, sadessumma 591 mm ja kasvukauden pituus 172 vrk. Vertailun vuoksi samat lukemat muilta lähialueen sääasemilta: Tampere 4,2 astetta, 601 mm ja 167 vrk ja Juupajoki 3,3 astetta, 713 mm ja 162 vrk. Vertailukohteista Pälkäneellä (Sahalahti) sataa siis vähiten ja on pisin kasvukausi. Tampereen ympäristökuntia korkeampi lämpötila näkyy näissäkin tilastoissa. Vallitseva tuulensuunta Sahalahdella on etelä-lounas.

Maan ja vesistöjen jakaumat

Alueen pohjoisosia huuhtova Längelmävesi sisämaahan työntyvine lahtineen sitoo tehokkaasti lämpöenergiaa lämpimänä vuodenaikana tai päivällä ja vapauttaa sitä kylmänä vuodenaikana tai yöllä. Kesän ja talven sekä päivän ja yön väliset lämpötilaerot ovat näin ollen vesistöjen läheisyydessä pienempi kuin syvemmällä sisämaassa. Längelmäveden lämpötilaeroja tasaava vaikutus ulottuu koko Sahalahden alueelle. Avoimilla järvenselillä tuulet pääsevät puhaltamaan esteettä, mikä lisää ilman vaihtuvuutta alueella.

Mertajärvi on Sahalahden laajimpana yhtenäisenä peltoaukeana myös suurimpia tuulialueita.



Maanpinnan muodot

Sahalahden kallioperä on vahvasti kaako-luode-suuntautunut. Rinteet suuntautuvat lähes poikkeuksetta kaakkoon ja lounaaseen. Rakenne on vastakkainen vallitseviin tuuliin nähden (lounas, etelä), minkä vuoksi varsinaisia tuulensolia ei pääse syntymään ja suurinta osaa avoimista tiloista suojaa tuulille vastakkainen metsävyöhyke. Ympyränmalliset avoimet tilat (Mertajärvi ja Haapaniemen pohjoinen peltoaukea) ovat alttiita kaikensuuntaisille tuulille. Lakialueet ja ylärinteet ovat luonnollisesti tuulille alttiita alueita.

Sahalahden korkeusvaihtelut ovat suhteellisen pieniä, eikä paikan korkeusasemalla ole Sahalahdella juurikaan vaikutusta sen lämpöoloihin. Suurimmat paikalliset lämpötilaerot aiheutuvat yöaikaan tapahtuvasta kylmän ilman valumisesta, minkä vaikutuksesta rinteiden ja painanteiden lämpötilaerot saattavat olla huomattavia. Maanpinnan jäähtyessä yöllä syntyy kylmä ilmakerros, joka tyynellä ilmalla valuu raskaampana vähitellen rinnettä alas päätyen lopulta alaviin laaksoihin. Kuppimaisiin, suljettuihin painanteisiin saattaa tällöin muodostua ns. kylmän ilman järviä, joista ilma ei pääse virtaamaan eteenpäin. Tällaisia painanteita on Sahalahden pienipiirteisesti vaihtelevassa maastossa verraten runsaasti: mm. entistä järvenpohjaa olevilla pelloilla, soiden ympäristössä sekä rinteiden välisissä solissa ja laaksoissa.

Maalajit

Maalajien kyky sitoa lämpöä vaihtelevat. Kiviaineiset ja karkeajakaiset alustat (kallio, moreeni, sora, hiekka) pystyvät varastoimaan ja luovuttamaan lämpöä parhaiten. Hienojakoiset ja runsaasti orgaanisia aineksia sisältävät maalajit (savi, siltti, hieta, turve) taas sitovat itseensä enemmänkin kosteutta kuin lämpöä. Yöllä maanpinnan kylmetessä lämpöä siirtyy syvemmistä kerroksista maanpinnalle. Alueilla, joilla lämmönjohtokyky on suuri, on päivän ylimmän ja yön alimman lämpötilan välinen ero täten pienempi kuin alueilla, joilla lämmönjohtokyky on huono.

Kasvillisuus

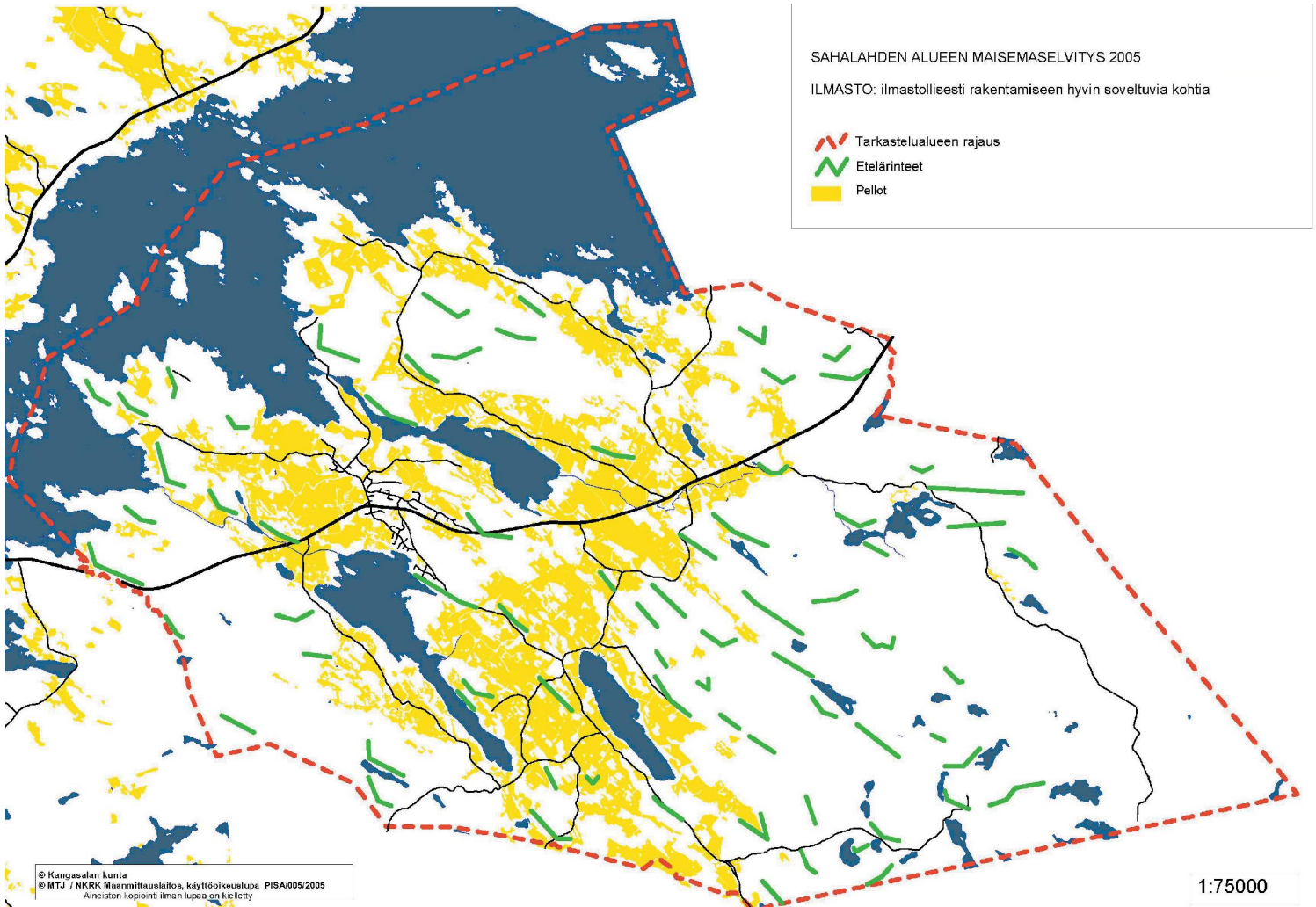
Sahalahden asuttua keskusaluetta ympäröivät koillisesta länteen laajat, yhtenäiset metsäalueet. Ne kohoavat keskusaluetta korkeammalle muodostaen alavampia alueita suojaavan kaukalon. Moreenipohjaiset metsät tasaavat alueen lämpötilaeroja järvialueiden tapaan sitomalla päivisin tehokkaasti auringon lämpösäteilyä ja luovuttamalla sitä taas öisin. Vesistöihin verrattuna metsät toimivat kuitenkin enemmän lämmön varaajina, sillä kasvipeite rajoittaa lämmön ulossäteilyä.

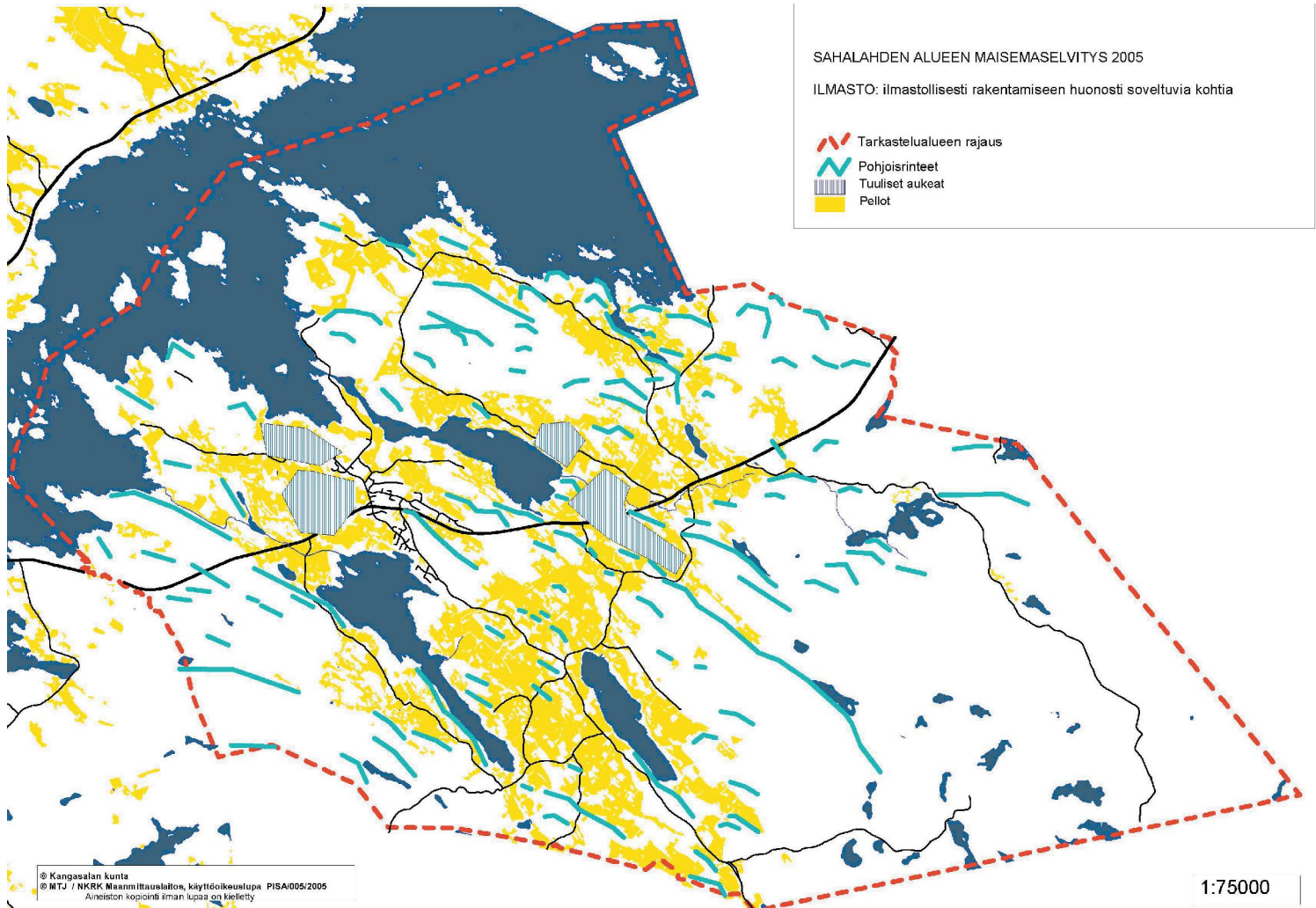
MAANKÄYTTÖSUOSITUKSET: ilmasto

Mitä lämpimämpi alueen pienilmasto on, sitä suotuisampi alue on rakentamisen kannalta. Lämpimimmät alueet ovat Sahalahdellakin kaakon ja lännen välille avautuvat moreenirinteet. Ne saavat eniten auringon lämpösäteilyä ja pystyvät myös sitomaan sitä parhaiten. Rinteet ja selänteet ovat usein myös metsäisiä ja siten luonnostaan tuulensuojassa.

Kylmimmät alueet ovat luoteen ja koillisen välille avautuvat rinteet sekä pääosin viljelyskäytössä olevat alavat savimaat. Alavista maista kylmimmät ovat laajat, ympyränmuotoiset, tuuliset aukeat sekä kylmän ilman painanteet.

Rakennusten sijoittelulla voidaan vaikuttaa pienilmastoon. Rakennukset voivat muodostaa pienilmaston kannalta suojaavia elementtejä kasvillisuuden tapaan. Niillä voi kuitenkin olla myös vastakkainen vaikutus: Esimerkiksi rinteiden suuntaisesti rakennetut pitkät, umpinaiset talomassat voivat padota taakseen rinnettä alas valuvaa kylmää ilmaa, jolloin syntyy keinotekoinen kylmän ilman järvi. Tuulisella alueella kehnosti sijoitellut rakennukset saattavat aiheuttaa tuulenpyörteitä tai muodostaa kapeita tuulensolia, joissa tuuli pääsee kiihtymään epämiellyttävän, jopa vaarallisen voimakkaaksi.





MAISEMAKUVA

Maisemakuvalla tarkoitetaan maiseman silmin havaittavaa ulkoasua. Maisemakuva on maisemarakennetta subjektiivisempi maiseman tarkastelun väline: Näköhavainto on aina riippuvainen havaitsemisolosuhteista ja havainnoijan arvostuksista.

MAISEMATILAT

Maisematila on maiseman tilallinen yksikkö, ikään kuin huone. Maisematila muodostuu avoimesta alueesta sekä sitä rajaavista elementeistä, Sahalahdella käytännössä peltoaukeista sekä niitä rajaavista metsävyöhykkeistä. Myös topografiset elementit voivat rajata maisematiloja, esim. mäki yhdessä katkonaisen metsävyöhykkeen kanssa voi jo muodostaa tarpeeksi vahvan, maisematilaa rajaavan elementin. Joissain tapauksissa pelto rajautuvat järviin, jolloin avoin maisematila jatkuu pitkälle järvenselälle. Näitä tapauksia on kuitenkin erittäin harvassa ottaen huomioon Sahalahden pitkän ja monipolvisen rantaviivan.

Maisematilojen määrittämisen avulla voidaan tutkia maisema-alueiden tilallisia ominaisuuksia, jotka suurelta osin määrittävät alueen luonteen: maisema-alueiden muut elementit ovat kuitenkin lopulta kovin samanlaisia. Tilallinen rikkaus ja vaihtelevuus lisää maiseman kiinnostavuutta ja viehättävyyttä: se luo inhimillistä mittakaavaa suureen ulkotilaan. Tilallinen selkeys; selkeät tilarajat ja ääriiviivat taas helpottaa liikkumista ja

22 saa ympäristön tuntumaan turvalliselta.

MAISEMA-ALUEET

Maisema-alueilla tarkoitetaan tässä selvityksessä paikallisia maisemallisia kokonaisuuksia. Maisema-alueet koostuvat maisematiloista, joilla on samankaltaisia maisemallisia ominaisuuksia: maaston muodot, tilalliset ominaisuudet, kasvillisuus, rakentamisen määrä, laatu ja sijoittuminen jne. Tässä selvityksessä Sahalahden alueelta on erotettu yhdeksän maisemakuvallisilta ominaisuuksiltaan toisistaan eroavaa kokonaisuutta. Maisematilojen määrittelyyn avulla voidaan tunnistaa kunkin alueen maisemalliset ominaispiirteet ja siten sovittaa uusi rakentaminen tukemaan kunkin alueen luonnetta. Aluejako on karkea pelkistys ja alueiden rajat ovat häilyvät: On muistettava, että jokainen paikka ja maisematila on lopulta ainutlaatuisen ja erilainen.

Maisema-alueita on havainnoitu paikan päällä sekä kartoista kesällä, syksyllä ja talvella 2005-2006. Havainnointi on tehty lähinnä yleisiltä teiltä käsin. Maisema-alueiden luonnehdinta painottuu alueiden tilallisten ominaisuuksien tutkimiseen. Maisema-alueiden karttakuvauksissa on käytetty maisema-alue ja -tilarajausten lisäksi seuraavia merkintöjä:

Erityisen arvokas maisematilan osa

Maiseman kehitysvaiheista kertovia, edustavia ja hyvin säilyneitä maiseman osa-alueita on nostettu esiin erityisen arvokkaina alueina. Tällaisia alueita ovat mm. Sahalahden vanhimmat pelto kylätonttien ympärillä, edustavat iso- ja uusjakojen kantatilasirtojen seurauksena syntyneet pienmaisemat sekä maisemassa selvästi erottuvat entiset järvenlahdet, jotka ovat ratkaisevasti vaikuttaneet siihen, miksi asutus on alunperin sijoittunut juuri kylätonttien alueille. Esiin nostetut alueet ovat Sahalahden maiseman helmiä ja mahdollinen uudisasutus tulee niiden kohdalla sopeuttaa erityisen huolella maisemaan.

Maisema-alueita ja -tiloja erottava metsävyöhyke

Maisemaa havainnoidaan enimmäkseen teiltä käsin. Tiealueita ympäröivät metsävyöhykkeet rajaavat, jakavat ja jaksottavat tiloja ja auttavat näin hahmottamaan ja jäsentämään kyläkokonaisuutta ja sen erillisiä osa-alueita. Rakentamattomat metsävyöhykkeet kertovat kulkijalle, että ollaan siirtymässä maisemakokonaisuudesta toiseen ja samalla eriluonteiseen paikkaan.



Uppitien pellujen vuorauksista Oulun viijelykylässä saatuja vuosisiemeniä on vaikuttava katjineen ja kumpulevine maastonmuotoineen.

Eheä maisematilan reuna

Maisematilat rajautuvat Sahalahdella pääsääntöisesti peltojen laidalta kohoaviin metsiin. Maisematilat ovat enimmäkseen metsäsaarekkeiden täplittämiä ja metsänreunat ovatkin vain harvoin havaittavissa. Yksiselitteisiä ja maiseman hahmottamista helpottavia metsänreunoja alueella on hyvin vähän. Eheät reunat tuleekin säilyttää eikä niitä pidä rikkoa rakentamisella. Useat eheät maisematilan reunat ovat lisäksi entisiä rantatörmäjä, jotka muistuttavat maisemassa edelleen sen historian dramaattisimpiin kuuluvista tapahtumista, veden pinnan laskuista.

Tärkeä avoimena pidettävä näkymä

Näkymät ovat oleellinen osa paikkaa ja sen luonnetta. Ne määrittävät paikan suhdetta ympäristöönsä ja nivovat sen osaksi laajempaa kokonaisuutta. Tässä maisemaselvityksessä on keskitytty nostamaan esiin näkymiä, joiden avoimena pitäminen on tärkeää maiseman historiallisen luettavuuden kannalta. Tällaisia näkymiä ovat näkymät kylätonteilta entisten järvien selille, kylätonttien ja iso- ja uusjaoissa siirrettyjen kantatilojen väliset näkymät, näkymät entisten järvenlahtien pohjukoista lahtien suille sekä maamerkkien näkyminen ympäristöönsä (kirkko). Näkymien tukkiminen heikentää maiseman lukemista, sen elementtien sijoittumisen ja niiden välisten suhteiden ja ymmärtämistä.

ängelmäveden rantaviiva ennen vuotta 1604

Veden pinnan muutokset ovat vaikuttaneet merkittävästi Sahalahden maiseman muotoutumiseen. Vuoden 1604 Längelmäveden rantaviiva kertoo Sahalahden nykymaisemasta paljon: miksi kylätontit ovat sijoittuneet sinne minne ovat, mitä ovat silmiinpistävä laajat, tasaiset peltoaukeat ja jyrkät penkereet. Vanhasta rantaviivasta kertovat merkit Sahalahden maisemassa ovat erittäin tärkeitä alueen maiseman ymmärtämisen kannalta.

Maiseman "ryhtikohdat" (solmukohdat)

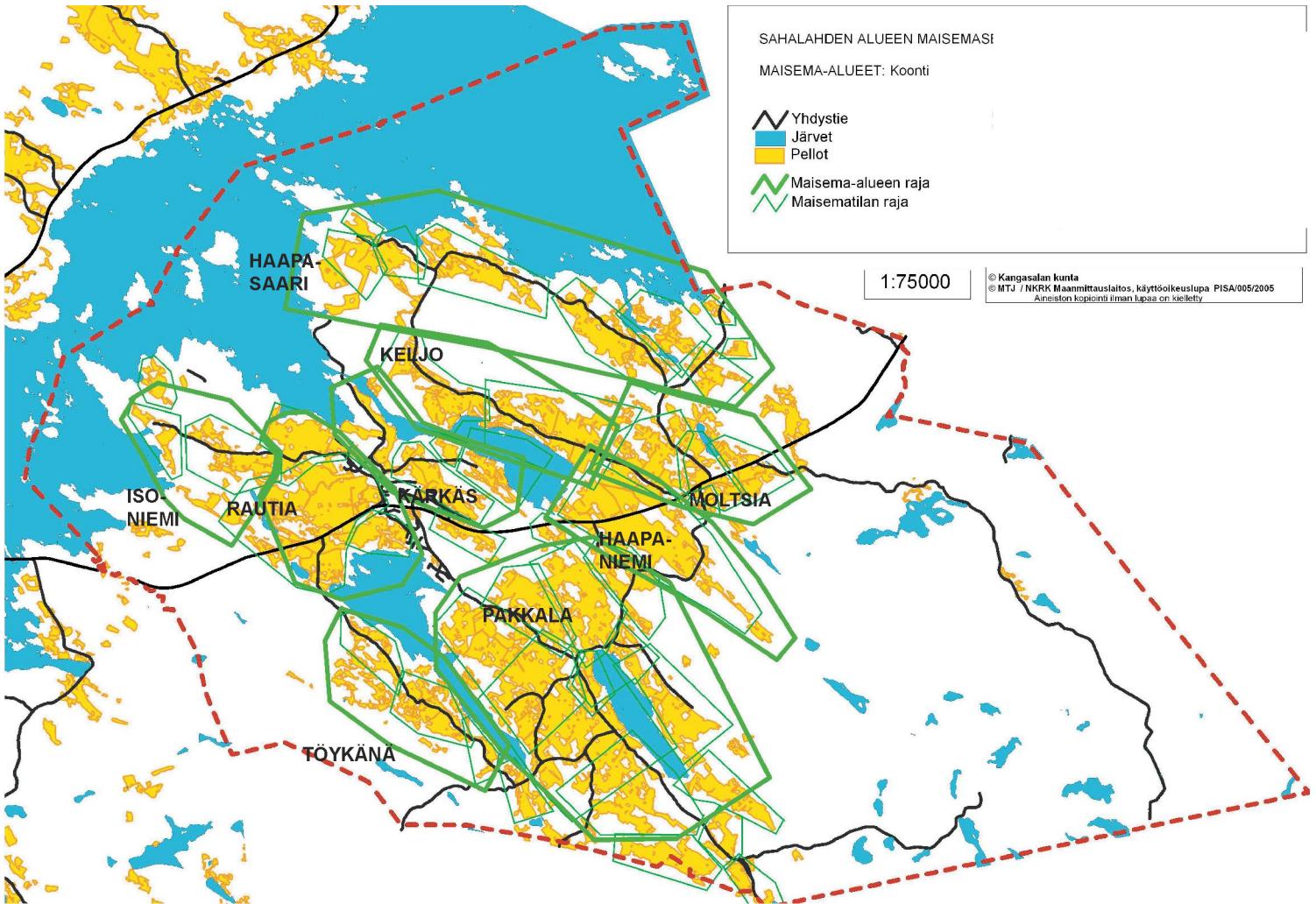
Maisemassa erottuu kohtia, jotka ikäänkuin pitävät maisemaa kasassa. Ne kokoavat, yhdistävät, sitovat eri maiseman osia toisiinsa tai antavat maisemalle sille ominaisen luonteen. "Ryhtikohtien" säilyminen on eirtyisen tärkeää: toimenpiteet niissä vaikuttavat koko maisemaan.

Rakentamattomina säilytettävät metsäsaarekkeet

Metsäsaarekkeet rytmittävät maisemakuvaa. Useat saarekkeet ovat niin pieniä, että niille rakentaminen hävittää puustoa niin paljon, että rakennus seisookin saarekkeen sijaan keskellä peltoa.

Haapasaaren maisema-alueen metsäsaarekkeita.







Töykänä alueelle ovat tyypillisiä mahtipontiset, eheinä säilyneet metsänreunat.

TÖYKÄNÄ



Perinnebiotooppikumpare Töykänantien varressa kohoaa ympäristöä himenä korkeammalle ja erottaa solmukohtana Töykänä kahta maisematilaa toisistaan ("ryhtikohta").

Töykänä maisema-alue sijoittuu pitkänomaisen kaistaleena Kirkkojärven länsipuolelle, järven ja laajan takamaan väliin. Aluetta rajaavat sekä pohjoisessa, lännessä että idässä jyrkät korkeuserot: pohjoisessa alueelle nousee Kurmitavuoren kautta, lännessä taas peltoaukeat rajautuvat paikoin hyvinkin jyrkkiin rinteisiin.

Idässä alue kohoaa jyrkästi Kirkkojärvestä muita ympäristön viljelysseutuja korkeammalle, mikä luo näkymät aina Laipanmaan metsämaille asti. Itse Kirkkojärvi on korkeuserojen vuoksi läsnä maisemassa ainoastaan alueen pohjoisosissa.

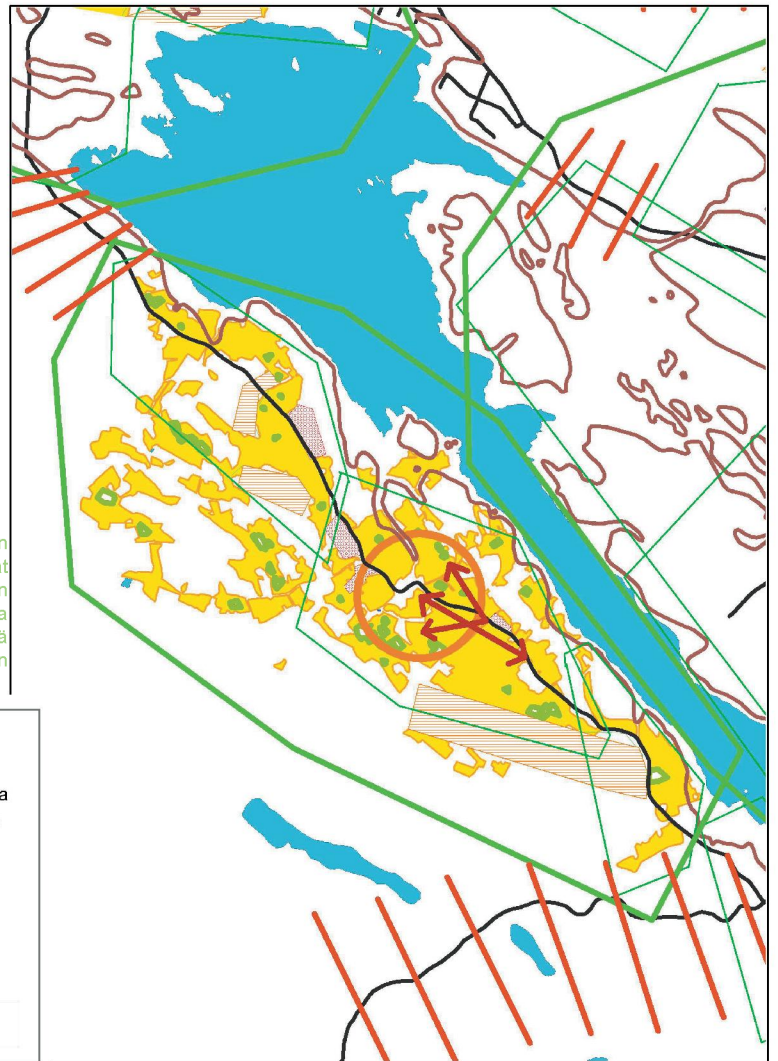
Töykänä maisema-alueelle on tyypillistä hyvin vaihteleva ja pienipiirteinen tilanmuodostus. Alueelta hahmottuu kolme maisematilaa, joita erottavat metsävyöhykkeet ovat kuitenkin hyvin kapeita ja käytännössä tilat yhdistyvät yhdeksi. Paikoin maisematilojen rajat ovat hyvin rikkonaisia, paikoin selväpiirteisiä. Maasto on pienipiirteisesti kumpuilevaa. Laajoja peltoaukeita ei juurikaan ole, vaan pellot ovat muodoltaan sirpaleisia. Tiloja jakavat vielä metsäsaarekkeet ja ojen piennarten kasvillisuus.

Vanha asutus on Töykänässä sijoittunut pellon ja metsän rajavyöhykkeelle, harvat metsäsaarekkeet on sen sijaan jätetty rakentamatta. Alueen asutushistoriallinen ja maisemallinen painopiste on nykyisen Mattilan tilan alue, jolla Töykänä kylätontti on sijainnut. Alueen eteläosissa on muutama maanottoon liittyvä maisemavaurio.



MAANKÄYTTÖSUOSITUKSET: Töykänä

Töykänän maisema-alueen luonnetta tukee parhaiten vanhan asutuksen **tapaan pellon** ja metsän rajapintaan sijoittuva asuminen. Alueelle tyypilliset koukeroiset **pellonrajat** ja toisaalta muutamat suorat metsänreunat tulee pyrkiä säilyttämään. Maisematilojen väliset kapeat metsävyöhykkeet tulee jättää mahdollisuuksien mukaan **rakentamatta** hahmotettavuuden takaamiseksi. Jotta Mattilan tilan rooli maiseman **painopisteenä** säilyisi, tulee sen ympäristöön sijoittuvan uudisrakentamisen olla selvästi **massaltaan ja ulkoasultaan alistuvaa**.



SAHALAHDEN ALUEEN MAISEMASELVITYS 2005

MAISEMA-ALUEET: Töykänä

- Yhdystie
- Järvet
- Pellot
- Maisema-alueen raja
- Maisematilan raja

- Eriyksen arvokas maisema-alueen osa
- Maisematiloja erottava metsävyöhyke
- Eriyksen arvokas näkymä
- Rantaviiva ennen vuotta 1604
- Ehyt maisematilan reuna
- Maiseman "ryhtikohta"
- Pieni, rakentamattomana säilytettävä metsäsaareke

1:25000

© Kangasalan kunta
 © MTJ / NKRK Maanmittauslaitos, käyttöoikeuslupa PISA/005/2005
 Aineiston kopiointi ilman lupaa on kielletty

PAKKALA

Pakkalan maisema-alue on Sahalahden maisema-alueista laajin. Se ulottuu yhtenäisenä viljelysseutuna Kirkkojärveltä Pakkalanjärven kautta aina Korpiniemeen asti. Korpinieмен päässä maisema-alueen raja on erittäin häilyvä: Haapaniemien maisema-alue on kuitenkin jo selvästi eri tyyppistä aluetta. Muualla maisema-alue rajautuu selvästi viljelysseuduilta kohoaviin metsäalueisiin.

Pakkalan maisema-alueelle ovat tyypillisiä laajat, metsäsaarekkeiden täplittämät peltoaukeat. Yleisvaikutelma on avoin, koska maisematilat ovat suuria ja tiloja rajaavat reunat jäävät kauas teistä ja eivät täten vaikuta tilakokemukseen. Maisematilat eivät erotu toisistaan selvästi omiksi kokonaisuuksikseen, vaan ovat monesti osin päällekkäisiä. Alueen maasto on loivasti kumpuilevaa, entisten järvenpohjien alueilla varsin tasais-takin. Pakkalanjärvi on paikoin läsnä maisemassa, mutta suurimmaksi osaksi rantakasvillisuuden vuoksi näkymätömissä.

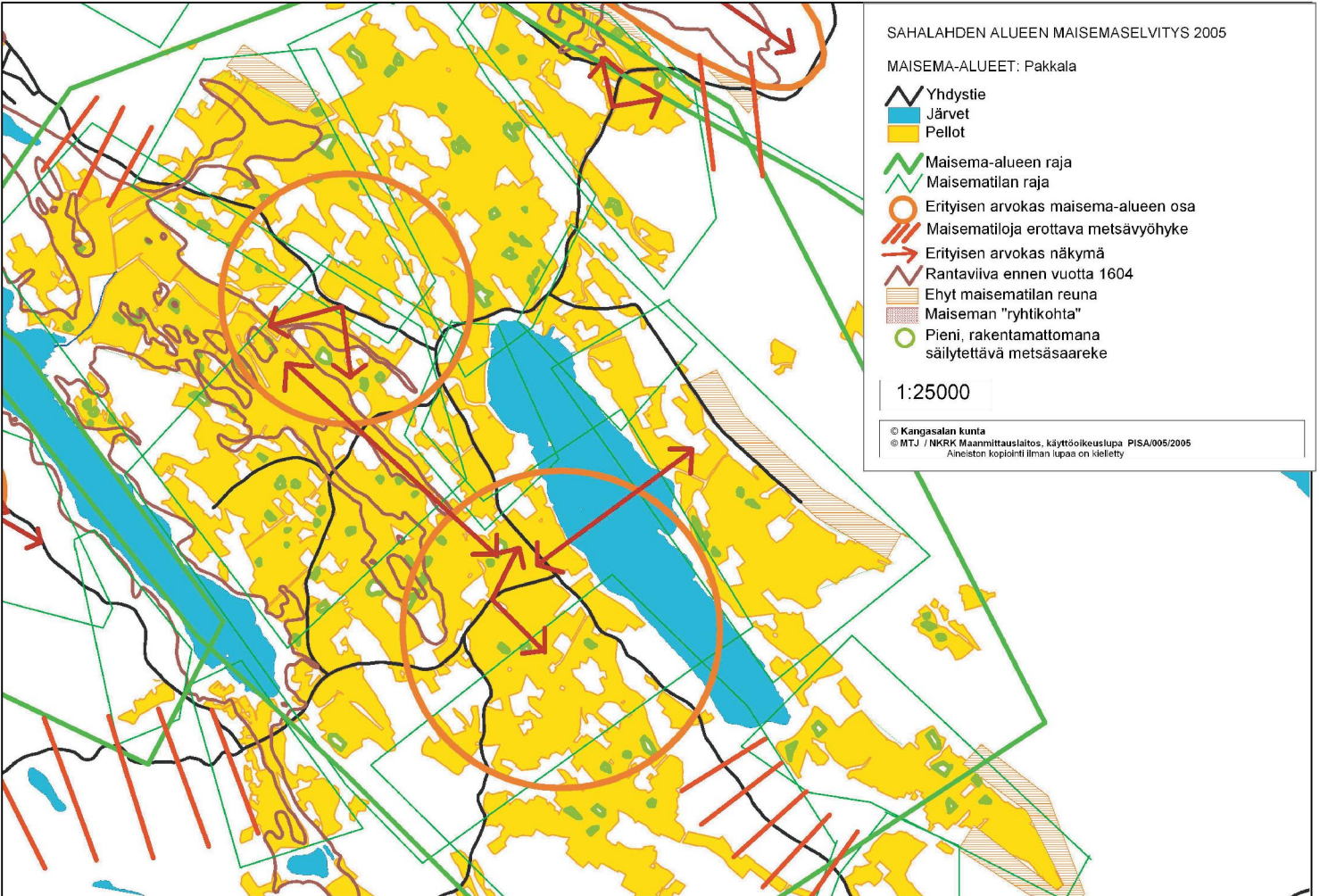
Asutuksella on suuri rooli Pakkalan maisema-alueen maisemassa. Kylät ovat tiheästi asuttuja ja maisemaa jaksottavien metsävyöhykkeiden puuttuessa ne pitävät maisemaa koossa. Paitsi liikenteellisenä, myös maisemallisena solmu-kohtana (maisematilojen leikkauspiste) hahmottuu Pakkalan kylä, jossa useat maisematilat kohtaavat. Vahvojen kylien lisäksi asutukselle on tyypillistä metsäsaarekkeille sijoittuminen. Pellon ja metsän rajapinnassa ei sen sijaan tällä alueella ole juurikaan asutusta.

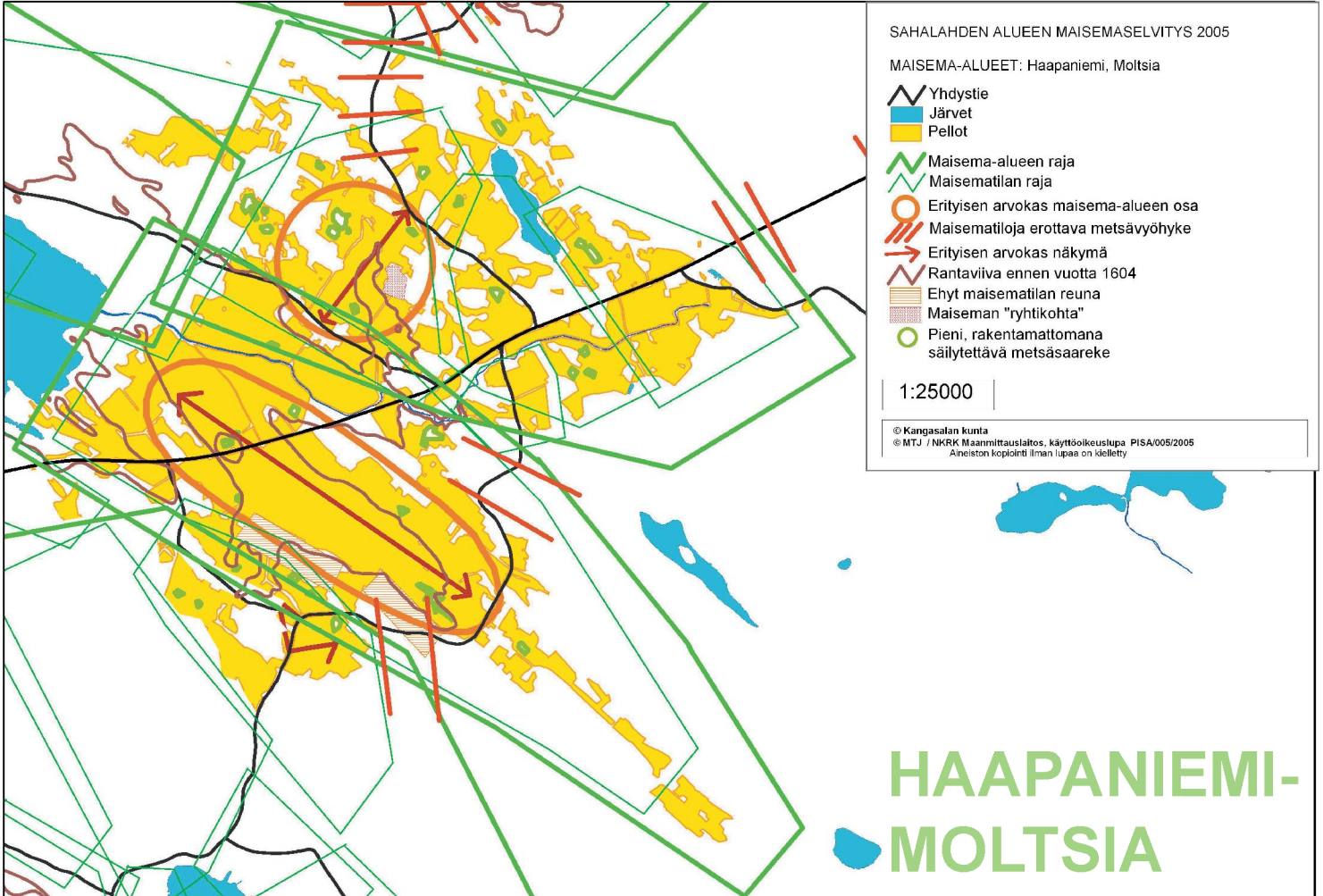


Korpinieमेंsä Pakkalan ja Haapaniemien varsin erityyppiset maisema-alueet kohtaavat.

MAANKÄYTTÖSUOSITUKSET: Pakkala

Kylien elinvoiman ylläpitämiseksi uudisasutusta voidaan sijoittaa vanhoihin kyliin ja kantatilojen tuntumaan. Metsäsaarekkeet ovat alueen maisemalle luonteenomaisia, eikä rakentamista tulekaan automaattisesti sijoittaa niille, varsinkin pienimmille. Saarekkeille siirrettiin isojaossa tiloja kylistä, eikä nykyisillä rakennuksilla ole enää samalla tavalla yhteyttä ympäröiviin peltoihin. Metsän ja pellon rajapinnat ovat Pakkalan alueella säilyneet eheinä ja rakentamattomina, olkoon niin myös tulevaisuudessa. Alueen laajoja, maisemallisesti ko-meita peltoaukeita on vaalittava ja jätettävä rakentamatta.





Haapaniemen maisema-alue on suurelta osin vanhaa järvenpohjaa. Muiden kuivuneiden lahtien tavoin se erottuu Sahalahden maisemassa poikkeuksellisen selvästi omaksi kokonaisuudekseen. Entistä järvenpohjaa olevat alueet ovat Sahalahdella tyypillisesti laajempia avoimia maa-alueita. Avoimuuden lisäksi silmiinpistäviä alueista tekee myös maaston tasaisuus ja metsäsaarekkeiden vähyys. Avoimuuteen ja laajuuteen liittyvät luonnollisesti myös pitkät näkymät. Haapaniemen maisema-alueella näkymät ovat Sahalahden pisimpiä. Alue onkin määritetty maakunnallisesti arvokkaaksi kulttuuriympäristöksi (Pirkanmaan maakuntakaavaehdotus, 2005)

Alue rajautuu kaakkoisosissaan napakasti suurehkoihin metsävyöhykkeisiin, jotka kohoavat alavaa laaksoa korkeammalle. Koilliseen päin mentäessä alue avautuu limittyen viereisten maisema-alueiden kanssa. Eri alueiden välistä rajapintaa on täällä mahdotonta määrittää.

Asutus on sijoittunut laaksomaisen peltoaukean laidolle, metsän ja pellon rajapintaan. Alueella sijaitsee yksi Sahalahden kolmesta kartanosta, Haapaniemen kartano, joka pihan rehevän kasvuston vuoksi ei tosin ole läsnä maisemassa.

MAANKÄYTTÖSUOSITUKSET: Haapaniemi

Haapaniemen maisema-alueella olennaista on omaleimaisen viljelyaukean säilyttäminen avoimena. Avoimuus saattaa olla vaarassa etenkin Kuhmalahdentien varrella. Omaleimaisen kokonaisuuden vahvistamiseksi aluetta rajaavat metsävyöhykkeet Moltsiantien varrella alueen kaakkoisosissa tulee jättää rakentamatta. Uutta rakentamista suunniteltaessa on yleisesti huomioitava, että tällä alueella rakennukset näkyvät erittäin kauas.

Moltsian kyläkeskuksen viljelysaukea yhdistää toisiinsa Kiviahoa ja vanhaa kyläkeskusta.



Moltsian maisema-alue sijaitsee kahden suuren, luonteeltaan erilaisen alueen, Pakkalan viljelysalueen ja Haapasaaren niemen välissä. Moltsian alueella risteävät lisäksi useat liikenneväylät, mikä edelleen vahvistaa alueen välittävää luonnetta. Alue rajautuu paikka paikoin selkeästi, paikoin se soljuu osaksi Keljon ja Haapaniemen maisema-alueita tai maisematilojen rajat sijaitsevat liian kaukana tiestä, jolloin tilojen rajat eivät hahmotu lainkaan.

Toisin kuin useimmat Sahalahden maisema-alueet, Moltsian maisema-alue ei koostukaan peräkkäisistä maisematiloista, vaan maisematilat muodostavat eräänlaisen ryppään. Tilat limittyvät ja ovat osin päällekkäisiä Pakkalan tapaan. Maisemallisena solmukohtana hahmotuu Moltsian vanha kylätontti, jossa Moltsian ja Haapaniemen maisema-alueet ja –tilat kohtaavat.

Maasto on varsinkin Moltsian kylätontin koillispuolella loivasti kumpuilevaa. Pellot ovat muodoltaan hyvin lonkeroisia; suoraa metsänreunaa ei ole lainkaan. Kompleksisuutta lisäävät edelleen Kiviahon ja Myllyojan uudet asutuskeskittymät, jotka ovat heikentäneet Moltsian vanhan kyläkeskuksen asemaa alueen keskuksena.

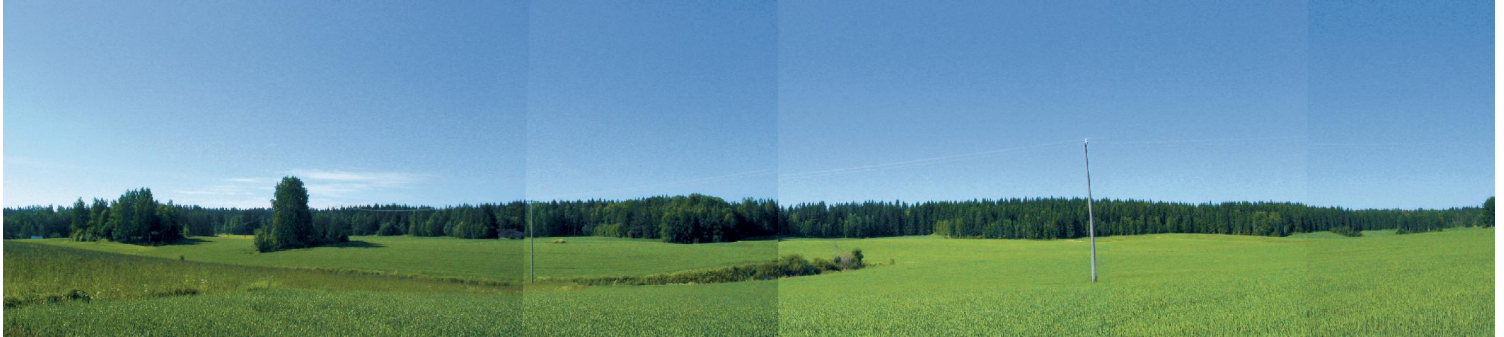
MAANKÄYTTÖSUOSITUKSET: Moltsia

Moltsian vanhan kyläkeskuksen viljelysaukeat sekä näkymät Kiviaholle ja Korpinie- meen on säilytettävä. Etenkin yhteys Kiviaholta Moltsian vanhalle kyläkeskukselle on tärkeä uuden asutuksen sitomiseksi osaksi vanhaa rakennetta. Itse Moltsian kyläkeskuksen säilyminen elinvoimaisena on tärkeää sen keskeisen sijainnin vuoksi ja luonnollisesti myös kulttuurihistoriallisten arvojen vuoksi. Alueen kompleksinen rakenne vaatii kaiken kaikkiaan selkiyttämistä, kuitenkin niin, että alueen pienipiirteinen ominaisluonne säilyy.

Haapasaaren maisema-alue sijaitsee Töykänän tapaan järven ja korkeammalle kohoavan laajan metsäalueen välissä. Järvi ei tosin ole täälläkään aktiivisesti läsnä maisematilassa. Alue koostuu selvästi erillisistä maisematiloista, joita erottavat laajat metsävyöhykkeet. Jokaisesta tilasta muodostuu selkeästi oma, sulkeutunut maailmansa, jossa on tilan suureen kokoon nähden intiimi tunnelma. Maisematiloille ovat tyypillisiä eheät, suorat metsänreunat, jotka saavat aikaan lähes kulmikkaan vaikutelman. Haapasaaren erityispiirteenä on, että tiet kulkevat pääsääntöisesti metsän reunassa, jolloin maisema avautuu vain yhdelle puolelle.

Maastoltaan alue on tasaista, myös täällä osittain entistä järvenpohjaa. Asutus on sijoittunut metsän ja pellon rajapintaan, pääosin järven puoleiselle vyöhykkeelle. Alueen asutushistorialliset painopisteet ovat Noksisokartanon tuntumassa sekä Haapasaaren vanhan kyläkeskuksen tienoilla.

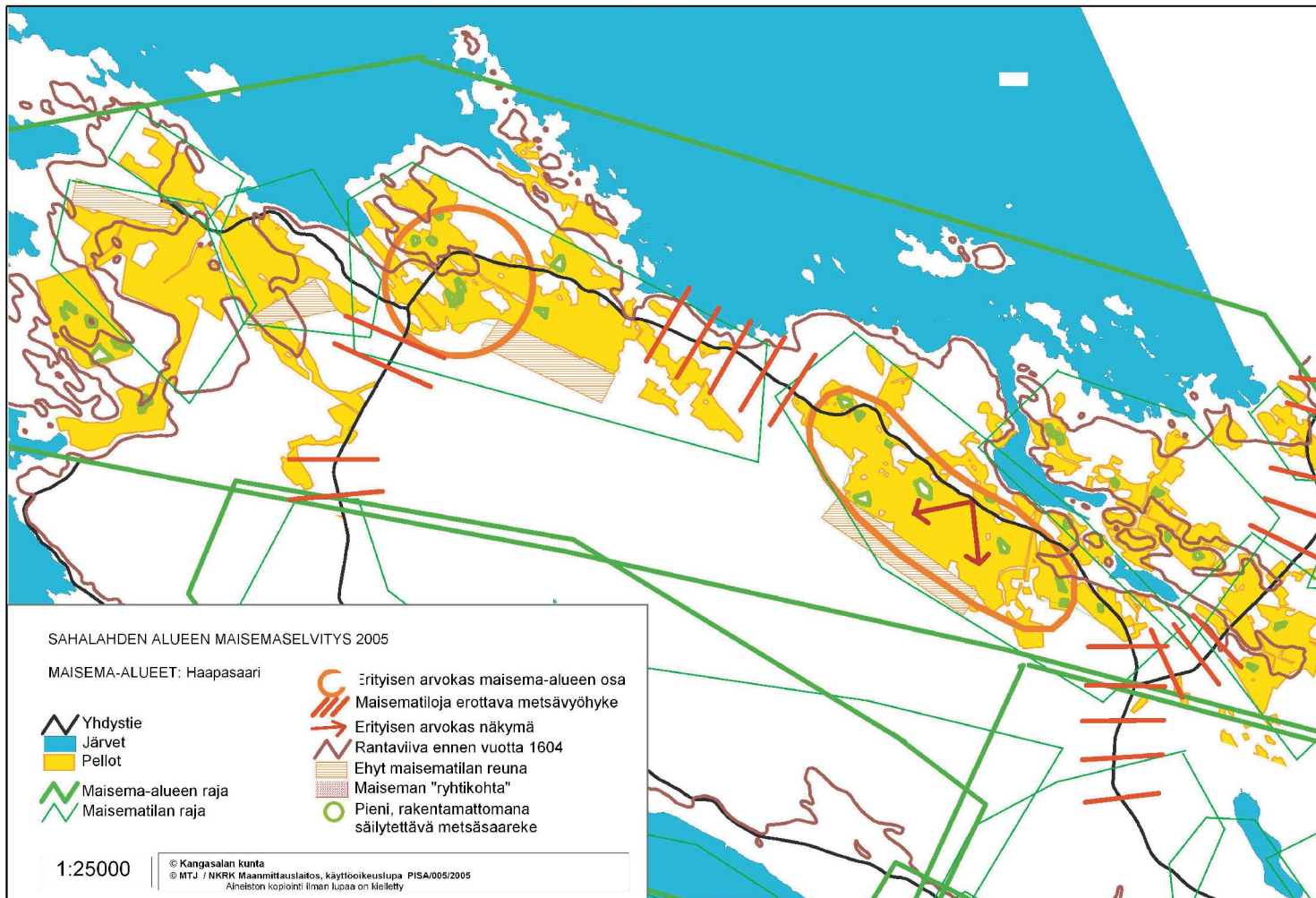
Haapasaaren alueelle ovat tyypillisiä ehyet, rakentamattomat metsänreunat. Asutusta on harvassa,



MAANKÄYTTÖSUOSITUKSET: Haapasaari

Alueiden maisematiloille tyypillinen sulkeutuneisuus eli eheät, selkeät metsänrajat ja laajat metsävyöhykkeet tulee säilyttää rakentamattomina. Tiloja erottavat metsävyöhykkeet ovat tärkeitä myös alueen hahmotettavuuden kannalta. Uusi rakentaminen tulee sijoittaa vanhan mallia noudattaen etupäässä järven puoleiseen metsän ja pellon rajapintaan. Metsäsaarekkeille rakentaminen on tälle alueelle vierasta. Haapasaaren vanhan kyläkeskuksen ympäristön elinvoimaisuutta on tärkeää tukea, kuitenkin niin, että paikan kulttuurihistoriallinen luettavuus säilyy.

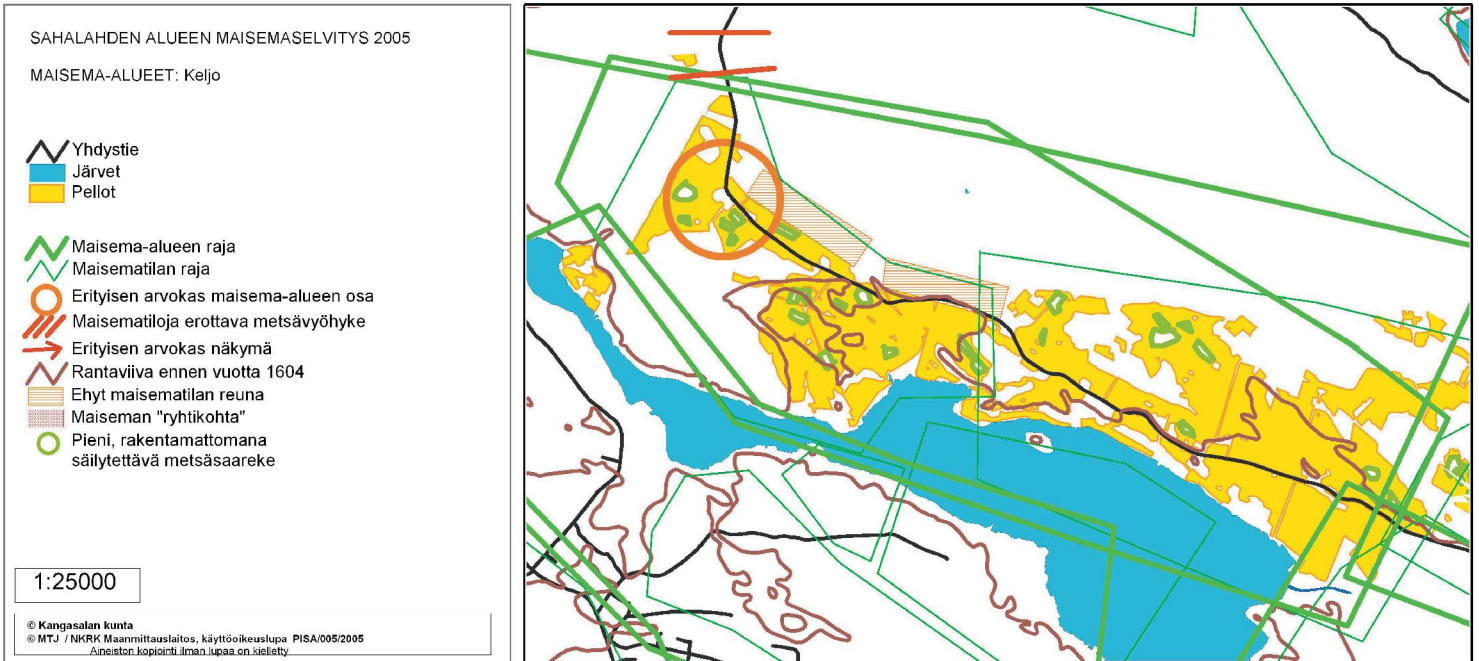
32 HAAPASAARI





KELJO

Keljossa on säilynyt latoja maisemallisesti keskeisillä paikoilla. Näkymä maisematilojen yhtymäkohdasta etelään, entiselle Längelmäveden lahdelta.



Keljon maisema-alue sijaitsee Haapasaaren tapaan laajan, korkeammalle kohoavan metsäalueen ja järven välissä. Keljon alueella vesistö, Keljon järvi, on kuitenkin paljon enemmän läsnä maisemassa kuin Haapasaassa. Monin paikoin maisematila jatkuu alas järven selälle, niin että maisematilaa rajaavat vasta vastarannalla sijaitsevan Kärkkään metsiköt. Myöskään laaja metsäalue ei Keljon puolella muodosta selkeää reunaa ja Keljon tilallinen yleisilme onkin varsin avoin. Ainoastaan Yli-Keskisen tilan ympäristö hahmottuu intiimimpänä ja sulkeutuneempänä.

Keljon maasto viettää tasaisesti Keljonjärvelle. Pellot ovat muodoltaan lonkeromaisia ja maisematiloista muodostuukin varsin monimuotoisia. Alueen vanhin asutus sijaitsee Keljonjärven rannassa vanhalla Keljon kylätontilla. Uusjaossa siirretyt tilat, torppariperäinen asutus sekä uudempi asutus taas tukeutuvat metsän reunaan. Yleisesti ottaen asutus on harvaa. Maisemallisessa solmukohtassa Hietämäentien pohjoispuolella oleva lato on esimerkki siitä, kuinka vaatimatonkin rakennus voi saada tärkeän roolin, kun se sijaitsee maisemallisesti keskeisellä paikalla.



Yli-Keskinen hallitsee maisematilaansa.

MAANKÄYTTÖSUOSITUKSET: Keljo

Keljon alue on maisemallisesti joustava. Tärkeää on säilyttää näköyhteys järvelle, alueen avoimuus ja kylätontin luettavuus maisemassa. Uutta asutusta voidaan hyvin ajatella sijoitettavan vanhan asutuksen tuntumaan tiivistämään rakennetta, kuitenkin niin, että muutama ehkä metsänreuna säilytetään rakentamatta. Maisematilojen solmukohtaa tulee mahdollisuuksien mukaan vaalia.



Sipilän tila näkyy jo 1500-luvun kartoissa. Tilalta avautuu erityisen laaja järvinäkymä.

KÄRKÄS

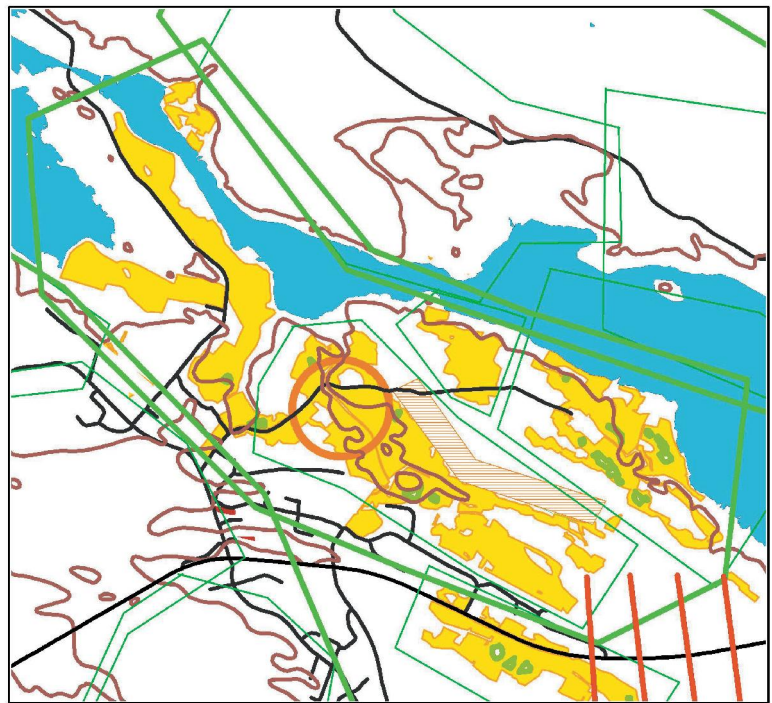
Kärkkään maisema-alueita leimaa jo Sahalahden keskustaajaman läheisyys. Maisematilat rajautuvat monin paikoin uudehkoihin asuinalueisiin. Maisematilat ovat pienehköjä ja metsävyöhykkeiden selkeästi toisistaan erottamia. Niillä on kaikilla oma vahva luonteensa, joka on syntynyt erityyppisen rakentamisen seurauksena. Ruokateollisuus leimaa maisematiloja luoteessa, hevosalaus taas idässä.

Alue on suurelta osin entistä järvenpohjaa, mikä näkyy täälläkin maaston tasaisuutena ja silotelluna kumpuilevuutena. Kalliolan ja Saarioisten maisematilat ovat järvenpohjille tyypilliseen tapaan hyvin avoimia, Sipilän maisematila taas on metsäsaarekkeiden poikkeuksellisenkin tiuhaan täplittämä. Sipilän peltoaukealta on kauttaaltaan näkymät Keljonjärvelle. Vanha asutus sijaitsee metsän ja eplon rajapinnassa Sipilän tilaa lukuun ottamatta.

MAANKÄYTTÖSUOSITUKSET: Kärkäs

Sahalahti on maaseutua. Maaseutumaisuus on tärkeä osa alueen identiteettiä ja se tuli säilyttää leimaa antavana piirteenä myös keskustaajamassa, johon kohdistuu alueen suurimpia uudisrakentamispaineita. Uudisrakentamisen sijoituksessa ja määrän mitoituksessa on pyrittävä siihen maaseutumaisen ilmeen säilyttämiseen: Arvokkaat peltoaukeat tulee säilyttää rakentamattomina ja rakennetut alueet tulee pitää pieninä ja niiden väliin tulee jättää riittävästi rakentamatonta tilaa maiseman hengittämiseksi. Etenkin Kalliolan peltoaukean säilyttäminen on avoimena ja arvokkaana, maaseutumaisena ympäristönä tulisi huolehtia. Ehjät metsänreunat tulee pyrkiä säilyttämään yhtenäisinä

Rautian maisema-alue ulottuu Kirkkojärveltä Längelmävedelle lähes yhtenäisenä avoimena alueena. Alueella on maakuntakaavassa merkitty olevan erityisiä ympäristöarvoja (maisemallisia arvoja). Alue on monessa mielessä Sahalahden käyntikortti: Kangasalan suunnasta tultaessa Rautian peltoaukea avautuu pitkän metsätaipaleen jälkeen ensimmäisenä merkinä Sahalahden kulttuurimaisemasta. Sen välittämiin viesteihin tulee siis kiinnittää erityistä huomiota.



Sahalahden kirkonkylän kupeessa avautuu uljas maaseutumaisema. Näkymä Kärkkään-tieltä etelään.





Rautiassa 1600-luvun rantaviivaa merkkää upeasti jämäkkä kuusirivi.

RAUTIA

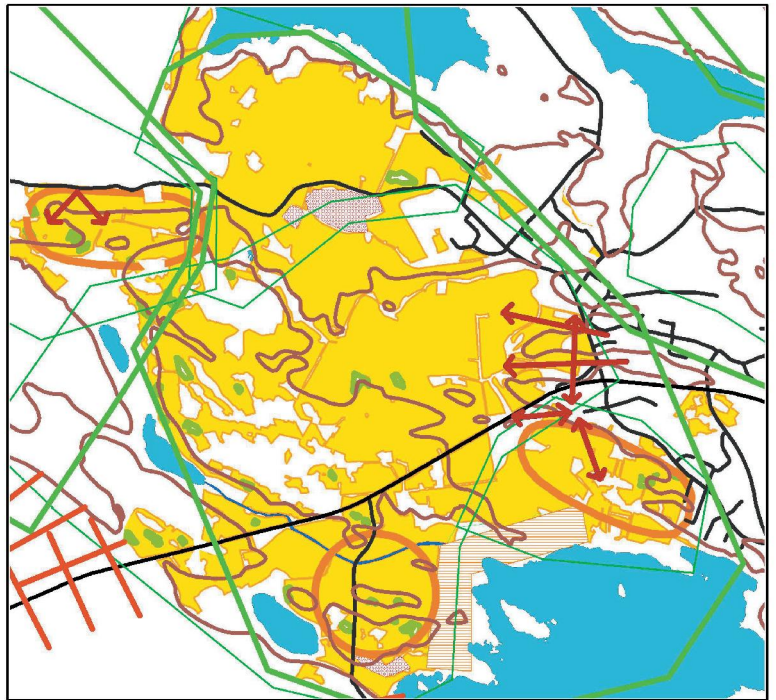
Rautian maisema-alue jakautuu kahtia Isoniementien pohjois- ja eteläpuolisiin osiin. Eteläpuoli on vanhaa järvenpohjaa ja peltoalue tunnetaan vielä nykyäänkin Mertajärvenä. Ympyränmuotoinen laaja aukea on muotonsa puolesta poikkeuksellinen Sahalahdella: Alueen peltoaukeat ja niiden muodostamat maisematilat ovat pääsääntöisesti pitkulaisia. Mertajärven alue on todella tasaista ja sen avoimuutta rikkoo ainoastaan harva ojanpiennarkasvillisuus. Aluetta rajaa ainoastaan etelässä yhtenäinen metsävyöhyke, muualla tilanrajaus on sirpaleista eikä yhtenäistä reunaa synny.

Laaja, ympyränmuotoinen avoin alue luo runsaasti näkymiä. Näkymien avulla esimerkiksi Sahalahden kirkko on syrjään jääneestä sijainnistaan huolimatta läsnä maisemassa. Vanhin asutus sijaitsee eteläosissa edelleen vanhojen kyläkeskusten tuntumassa. Uudempaa, isojaon jälkeistä asutusta on sekä pellon ja metsän rajavyöhykkeellä että pienillä metsäsaarek-

38 keilla keskellä peltoja.



Pellon paikalla oli vielä 1600-luvulla salmi, joka yhdisti Kirkkojärven Langelmäveteen.



Vaikka Rautian maisema-alueen pohjoisosa onkin periaatteessa eteläosan kanssa samaa peltoaukeaa, on se kuitenkin erillinen, oma maailmansa, joka maisemallisilta piirteiltään poikkeaa selvästi eteläosista. Maisematilojen raja kulkee suurin piirtein Isoniementiellä. Avoimuus on molemmille alueille yhteistä ja ominaista. Sen sijaan pohjoisessa maasto on kumpuilevampaa ja maisematila selvästi rajautunut kaikilta sivuiltaan. Pohjoisosien asutus on sijoittunut tiiviiksi nauhaksi peltoaukean laidamille, mikä on Sahalahdella poikkeuksellista ja tekee alueesta hyvin erikoislaatuisen Sahalahden mittakaavassa.

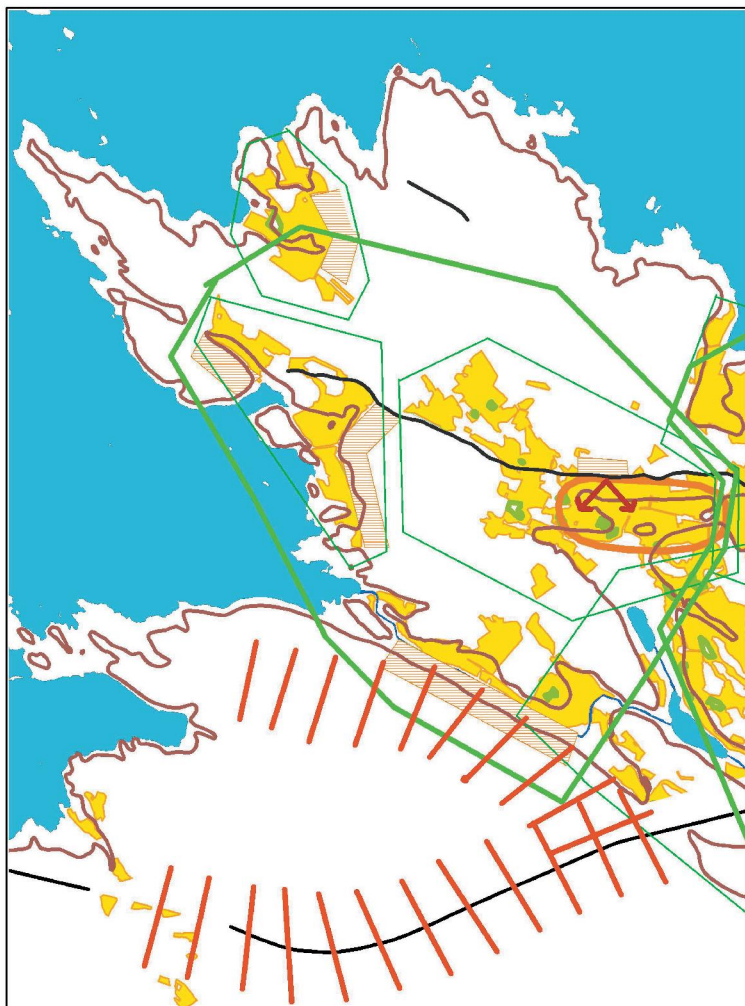
MAANKÄYTTÖSUO- SITUKSET: Rautia

Olellaisinta on taata peltoaukeiden säilyminen avoimina. Alueen harvat ehyet metsänreunat on myös syytä säilyttää rakentamattomina. Pohjoisosan metsänrajan täyteen rakentamista tulee varoa. Toisaalta rakentamista kannattaa ohjata sinne, missä sitä jo on. Uudisrakentamista suunniteltaessa tulee erityisesti ottaa huomioon näkymät kirkolle ja kirkolta sekä ylipäätään maiseman hahmo Kangasalan suunnasta saavuttaessa. Suurpiirteisyytensä ansiosta alueelle sopii suhteellisen luontevasti myös suurimittakaavainen rakentaminen. On kuitenkin huomioitava, että rakentaminen vaikuttaa alueen avoimuuden ja pitkien näkyminen vuoksi erittäin laajalle alueelle.



Rautian maisema-alue avautuu ensimmäiseksi Kangasalan suunnasta tullessa. Näkymä Töykänantieltä Sahalahdentielle päin.





SAHALAHDEN ALUEEN MAISEMASELVITYS 2005

MAISEMA-ALUEET: Isoniemi

Yhdystie

Järvet

Pellot

Maisema-alueen raja

Maisematilan raja



Erityisen arvokas maisema-alueen osa

Maisematiloja erottava metsävyöhyke

Erityisen arvokas näkymä

Rantaviiva ennen vuotta 1604

Ehyt maisematilan reuna

Maiseman "ryhtikohta"

Pieni, rakentamattomana säilytettävä metsäsaareke

1:25000

© Kangasalan kunta
 © MTJ / NKRRK Maanmittauslaitos, käyttöoikeuslupa PISA/005/2005
 Aineiston kopiointi ilman lupaa on kielletty

ISONIEMI

Isoniemen maisematila on pieni ja sulkeutunut. Siksi siellä vallitsee vahva, omaleimainen tunnelma.



Isoniemen maisema-alue on taas maisemaltaan huomattavasti pienipiirteisempää kuin Rautian maisema-alue. Satamaantiestä länteen maasto alkaa kumpuilla enemmän ja muodostaa vaihtelevia ja rikkaita maisematiloja. Tie kulkee metsän laidassa, mikä saa aikaan haapasaarimaisen vaikutelman, kun maisema avautuu vain toiselle puolelle ja tarkkailupiste on maisematilan rajalla. Maisematilat ovat kauttaaltaan tarkasti rajautuvia ja varsin pieniä. Haapasaareen verrattuna ne kuitenkin limittyvät enemmän, sillä erottavia metsävyöhykkeitä ei juurikaan ole. Asutus on sijoittunut pellon ja metsän rajapintaan, enimmäkseen tien varteen, mutta myös pellon tien vastaiselle laidalle.

MAANKÄYTTÖSUOSITUKSET: Isoniemi

Alueen pienipiirteisyys sekä viehättävät ja herkäät pienmaisemat tulisi säilyttää. Eheät metsänrajat tulisi jättää rakentamatta.

Pappilan upeassa maisemassa erottuvat pellolle rakennetut uudisrakennukset,



Vanha pappila on säilyttänyt asemansa maiseman kruununa.



LÄHTEET

Painetut lähteet

Drebs, A. et al.; Tilastoja Suomen ilmastosta 1971-2000. Ilmastotietoja Suomesta 2002:1, Ilmatieteen laitos: 2002

Iisakkila, Leena; Perustietoa maisemaan vaikuttavista luonnontekijöistä, Espoo 1980

Mukka Laura ja Mäkyinen Anne; Vantaan kulttuurimaisemaselvitys, Vantaan kaupunki, kaupunkisuunnittelu; Vantaa 2005

Sahalahden alueen luontoselvityksen esiselvitys; Suunnittelukeskus Oy (Kangasalan kunta); Tampere 2005

Kangasalan maaseutualueiden kulttuuriympäristöohjelma; Kangasalan kunta; Forssa 2004

Karppinen, Sanna; Lahdista leipää – Sahalahden Pakkala-Lahdenkulman kylien maankäyttösuunnitelma, KYLÄ-kyllä!-projekti 2005; Pirkanmaaseutu ry; Tampere 2005

Luostarinen, Matti ja Yli-Viikari, Anja (toim.) ; Maaseudun kulttuurimaisemat – Rural Landscapes in Finland; Maatalouden tutkimuskeskus, Suomen ympäristökeskus, Suomen ympäristö-julkaisusarja, alueiden käyttö; Sulkava 1997

Panu, Jorma, Maisemarakenteen ja taajamarakenteen yhteensovittaminen; Ympäristöministeriö, Suomen ympäristö-julkaisusarja, alueiden käyttö; Helsinki 1998

Rautamáki-Paunila, Maija. Maisemamaakunnat – maakunnallinen viheraluejärjestelmä. Espoo 1983.

Rautamáki, Maija; Maisema rakentamisen perustana; Ympäristöministeriö, Kaa-voitus- ja rakennusosasto, Selvitys 2; Helsinki 1989

Internet

Espoon kaupunki: Hista-Siikajärvi-Nupuri osayleiskaava-alueen maisemaselvitys:

http://www.espoo.fi/xs_perussivu_alasivuilla.asp?path=1;642;2217;1363;1871;1475;7883;20320

Geologian tutkimuskeskus, tietoaineistot: Kiviopas: <http://www.gsf.fi/aineistot/kiviopas/kivilajit.htm>

Geologian tutkimuskeskus: Suomen kallioperä 1: 5 000 000: <http://www.gsf.fi/info/maps/suomenkp5milj.htm>

Geologian tutkimuskeskus, tietoaineistot: Maaperäkartan käyttöopas: <http://www.gsf.fi/aineistot/mp-opas/>

Joensuun yliopisto, biologian laitos: Metsäympäristön hoidon ja suojelun perusteet: http://gis.joensuu.fi/~mhoito/kasvu/maa_aineksen.htm#Suomen%20kallioperä

Ilmatieteenlaitos: http://www.fmi.fi/tutkimus_ilmasto/ilmasto_2.html

Lahden amk, miljösuunnittelu: Maisemasuunnittelu-kurssi: http://www.lpt.fi/tl/koulutus/miljoosuunnittelu/masemasuunnittelu/masemaelementit_maisemarakenne.htm

Oulun kaavakoulu, luontoreferaatti: Panu, Jorma: Maisemarakenteen asutuksen ohjaajana: http://cc.oulu.fi/~kaavakou/referaatit/syksy/panu_260304.htm

Tampereen kaupunki: Kauppi-Niihaman osayleiskaavan maisema- ja ympäristöselvitys: <http://www.tampere.fi/ytoteto/aka/ajankoht/projekti/kauppinihama/#TEHDYT%20SELVITYKSET>

Tampereen yliopisto, Aluetieteen ja ympäristöpolitiikan laitos. Essee maisema-analyysistä, kirjoittaja Minna Tirkkonen: http://www.uta.fi/laitokset/yhdt/opetus/ymp_suun/esseet/minna_tirkkonen.rtf

Turun yliopisto, Kulttuurituotannon ja maisematutkimuksen laitos, Maisematutkimuksen proseminaari, Mervi Tommila: Kankaanpään Karvianjokilaakso: Kulttuurimaiseman historiaa ja nykypäivää: <http://www.ahiplan.airix.fi/tietopankki/kankaanpaa/karvianjokilaakso/maisema.pdf>

