



Kyläsuunnittelun ja MRL:n osallistumiskäytäntöjen yhdistäminen -projekti

LAHDISTA LEIPÄÄ

Sahalahden Pakkala-Lahdenkulman kylien maankäyttösuunnitelma
KYLÄ-kyllä!-projekti 2005



KYLÄ-KYLLÄ! -PROJEKTI 2005, PIRKANMAASEUTU RY

Kyläsuunnittelun ja MRL:n osallistumiskäytäntöjen yhdentäminen 2004-2006
Sahalahden Pakkala-Lahdenkulman kylien maankäyttösuunnitelma
Laatinut projektityöntekijä Sanna Karppinen ark. yo TTY

Sahalahti, Kangasalan kunta; Pakkalan, Taustialan, Tursolan, Korpiniemen,
Haapaniemen, Moltsian, Keljon ja Haapasaaren kylät sekä osa Kärkkään
kylästä.

Pohjakartta © Maanmittauslaitos lupanro PISA/138/2004



TAMPEREEN TEKNILLINEN YLIOPISTO

SISÄLLYSLUETTELO

KYLÄ-KYLLÄ! HANKE	4
KYLÄ-KYLLÄ! HANKE PAKKALA-LAHDENKULMALLA	5
SISÄLTÖ	5
PROJEKTIN KULKU	5
PERUSTIEDOT TARKASTELUALUEESTA	6
TARKASTELUALUE	6
kartta: aluerajaus, kyläraajat	7
PALVELUT	8
KAAVOITUSTILANNE JA KÄYTETTÄVISSÄ OLLEET SELVITYKSET	8
kartta: palvelut	9
PAIKAN LUONNONPIIRTEET	10
TOPOGRAFIA, KALLIOPERÄ JA MAAPERÄ	10
kartta: kallioperä	10
kartta: maaperä	11
VESISTÖT	12
kartta: topografia, vanhat rantaviivat	13
KASVILLISUUS	14
ARVOKKAAT LUONTOKOhteet	14
kartta: arvokkaat luontokohteet	15

MAISEMAKUVA	16
MAISEMAMAAKUNTA	16
MAISEMATILAT	16
PTT:n MAISEMATILA	16
KoHM:n MAISEMATILA	17
KeHM:n MAISEMATILA	17
MAISEMATILAKAAVIOT	18
NÄKYMÄT	19
KATUTILAA RAJAAVAT ELEMENTIT	20
kartta: maisemakuva	21
MAISEMAHISTORIA	22
kartta: vanhimmat pellot	23
PAIKAN KULTTUURIPiirTEET	24
ASUTUKSEN ALKUVaiHEET	24
kartta: muinaismuistot	24
VÄESTÖKEHITYS	25
ELINKEINOT	26
TIESTÖ	27
TILAKEHITYS	28
ISOJAKO	28
kartta: asutushistoria	29
SUPPEA TILAKEHITYS KYLITTÄIN	30
RAKENNUSKANTA	31
UUSI ASUTUS	32
UUDISASUTUKSEN SUHDE VANHAAN RAKENTEESEEN	32
UUDET RAKENNUSPAIKAT	33
RAKENNUSPAIKKALUETTELO	34
kartta: uudet rakennuspaikat	35
UUDET ASUTUSTIHENTYMÄT	36
kartta: asutustihentymät	37
LÄHTEET	38

KYLÄ-KYLLÄ! –HANKE

- 4 Tämä suunnitelma käsittelee Sahalahden Pakkala-Lahdenkulman aluetta ja on tehty osana Pirkanmaaseutu ry:n Kylä-Kyllä! –hanketta kesällä 2005. Projektin virallinen nimi on Kyläsuunnittelun ja MRL:n osallistumiskäytäntöjen yhdentäminen. Projektin tavoitteena on ollut etsiä keinoja Suomen kylien maankäytön asukaslähtöiseen suunnitteluun. Maankäytön suunnittelu on monissa Suomen kylissä puutteellista tai olematonta. Suurin osa Suomea on kuitenkin maaseutua ja maaseudulla sijaitsevat monet arvokkaimmista kulttuuriympäristöistämme. Yhdyskunta- ja elinkeinorakenteen muutokset vaikuttavat vahvasti myös herkkään maaseutuun.

Kylä-kyllä!-projektin tavoitteena on kehittää maaseudulle kevyempiä ympäristön suunnittelun työkaluja raskaampien kaavoituskäytäntöjen rinnalle. Asukaslähtöisen suunnittelun taustalla on vuoden 2000 maankäyttö- ja rakennuslaki, joka edellyttää moniäänisempää ja asukaskeskeisempää suunnitteluotetta niin taajamien kuin maaseudunkin maankäytön suunnitteluun. Asukkaat ovat ympäristön keskeisiä käyttäjiä ja monessa mielessä sen korvaamattomia asiantuntijoita. Viime kädessä kaikki tähtää hyvään ja elinvoimaiseen elinympäristöön.

Projekti on kaksivuotinen (2004-2006). Hankkeen loppuraportti valmistuu keväällä 2006. Kesällä 2004 mukana oli kahdeksan kohdekylää, kesällä 2005 kymmenen, eli yhteensä 18 kylää Pirkanmaalta, Päijät-Hämeestä, Hämeestä sekä Satakunnasta. Käytännössä Kylä-Kyllä! -projekti toteutetaan Tampereen teknillisen yliopiston arkkitehtiopiskelijoiden kesätöinä sekä kahtena diplomityönä.

Suunnitelmat ovat keskittyneet uusiin rakennuspaikkoihin, maisemahoidollisiin kysymyksiin, tieturvallisuuteen sekä pienempiin ympäristön parannustoimenpiteisiin. Suunnitelmat ovat epävirallisia eikä niillä ole lainvoimaa. Niukoista ajallisista resursseista sekä vajavaisista taustaselvityksistä johtuen suunnitelmia ei voidakaan pitää kaavan tasoisina asiakirjoina, mutta niistä on hyvinkin apua yleiskaavoituksen taustamateriaalina, rakennusjärjestyksen täydentäjinä, oppaina kylää aktiivisesti

kehittäville asukkaille ja rakennuspaikkoja pohtiville maanomistajille. Kylä-kyllä!- suunnitelmien suurin vahvuus moniin muihin suunnitelmiin nähden on niiden kylä- ja kyläläiskeskeisyydessä.

Projektipäälliköinä ovat toimineet arkkitehti SAFA Pauliina Vitakoski sekä ark yo Virpi Mamia ja hankkeen tieteellisenä ohjaajana TTY:n yhdyskuntasuunnittelun professori Staffan Lodenius.

Kylä-Kyllä! –projekti on toteutettu EU-rahoitteisena ALMA-hankkeena.

Sanna Karppinen, ark. yo TTY

KIITOKSET

Kiitokset erittäin aktiivisille ja antaumuksella projektiin osallistuneille kyläläisille sekä etenkin hankeyhdyshenkilöille, jotka mahdollistivat työpanoksellaan ja avuliaisuudellaan projektin onnistumisen. Kiitos myös Kangasalan kunnan kaavoitusyksikön ja Sahalahden palvelupisteen väelle sekä Pirkanmaan liiton Marita Palokoskelle yhteistyöstä ja asiantuntevasta avusta.



KYLÄ-KYLLÄ! –HANKE PAKKALA-LAHDENKULMALLA

SISÄLTÖ

Kylä-kyllä!- projekti Pakkala-Lahdenkulmalla on yleistasoinen suunnitelma tulevaisuuden uudisasutuksen sijoittumisesta alueelle. Suunnitelmassa on pyritty ottamaan mahdollisimman kattavasti huomioon hyvää elinympäristöä edistävät seikat. Valitettavasti esimerkiksi elinkeinojen toimintaedellytysten tarkasteluun ei ole ollut tarvittavia resursseja. Projekti on Pakkala-Lahdenkulmalla käynnistetty kyläyhdistysten toimesta.

Tämä julkaisu koostuu ko. paikkaan liittyvistä taustaselvityksistä sekä niiden perusteella kootusta rakennuspaikkasuunnitelmasta. Selvitysten vaikutus rakennuspaikkasuunnitelmaan on tiivistetty sivunlaitojen vihreissä palkeissa, joista on koottu lopussa esitetty rakennuspaikkakriteeristö.

PROJEKTIN KULKU

Projektin ensimmäiset viikot kuluivat suunnittelualueeseen perehtymälä. Kyläläiset kierrättivät suunnittelijaa paikan päällä ja kertoivat kylän paikoista, sen elämästä ja kehityksestä. Tarvittavan taustamateriaalin eli lähdekirjallisuuden, vanhojen karttojen, inventointien ja selvitysten keruu sekä niihin tutustuminen otti oman aikansa.

Kesäkuun puolivälissä järjestettiin ensimmäinen kyläilta, joka varsinaisesti käynnisti hankkeen kylillä. Illan tarkoituksena oli tiedottaa projektista ja hahmotella yhdessä kyläläisten kanssa sen sisältöä Pakkala-Lahdenkulmalla. Projektin tavoitteet määritettiin yhteisesti ryhmätehtävän avulla pohtimalla vastauksia kysymykseen ”Millainen on hyvä elinympäristö?” ja ”Miten se voidaan saavuttaa/säilyttää Pakkala-Lahdenkulmalla?”. Keinoista koottiin lopulta projektin tavoitteet ja suuntaviivat Pakkala-Lahdenkulmalla: Maaseutumaisuuden ja elävyyden säilyttäminen, palvelujen turvaaminen sekä yhteisöllisyyden tukeminen. Maaseutumaisen miljööllä ylläpitämiseksi tonttikoon tuli olla riittävän suuri ja rakentamistavan paikalliseen rakennusperinteeseen sekä maisemaan sopeutuva. Maaseutuelinkeinojen toimintaedellytykset turvaamalla varmistetaan maa-

seutumaisen maiseman sekä elävän ja kukoistavan kylän säilyminen. Palvelujen turvaamiseksi uudisasutus tulisi sijoittaa olemassa olevan yhdyskuntarakenteen piiriin tukemaan jo tehtyjä investointeja. Yhteisöllisyyteen voidaan vaikuttaa positiivisesti sijoittamalla uudisasutus vanhan rakenteen lomaan täydentämään jo olemassa olevia naapuriyhteisöjä.

Kyläyhdistykset olivat jo keväällä kartoittaneet kyselylomakkeilla maanomistajien halukkuutta osallistua projektiin. Siitä oli suunnittelijan helppo jatkaa. Maanomistajien rakennuspaikkaehdotukset inventoitiin paikan päällä yhdessä maanomistajien kanssa ja jaettiin viiteen luokkaan sen mukaan, miten hyvin ne täyttivät hyvään elinympäristöön tähtäävän rakennuspaikkakriteeristön.

Maiseman arvojen ja erityispiirteiden kokoamiseksi järjestettiin kylillä heinäkuussa kaksi maisemapyöräilyä, joilla kartoitettiin kylien tärkeimpiä näkymiä, maisemakokonaisuuksia ja erityiskohteita. Elokuussa pidettiin toinen kyläkokous, jossa suunnitelmaluonnosta muokattiin yhdessä kyläläisten kanssa. Luonnos oli sen jälkeen nähtävillä kylämarkkinoilla sekä kunnan palvelupisteessä Sahalahdella. Sydän-Hämeen Lehti ja Kangasalan Sanomat raportoivat hankkeen edistymisestä koko kesän ajan.

Toinen kyläkokous Taustialan Kontulassa

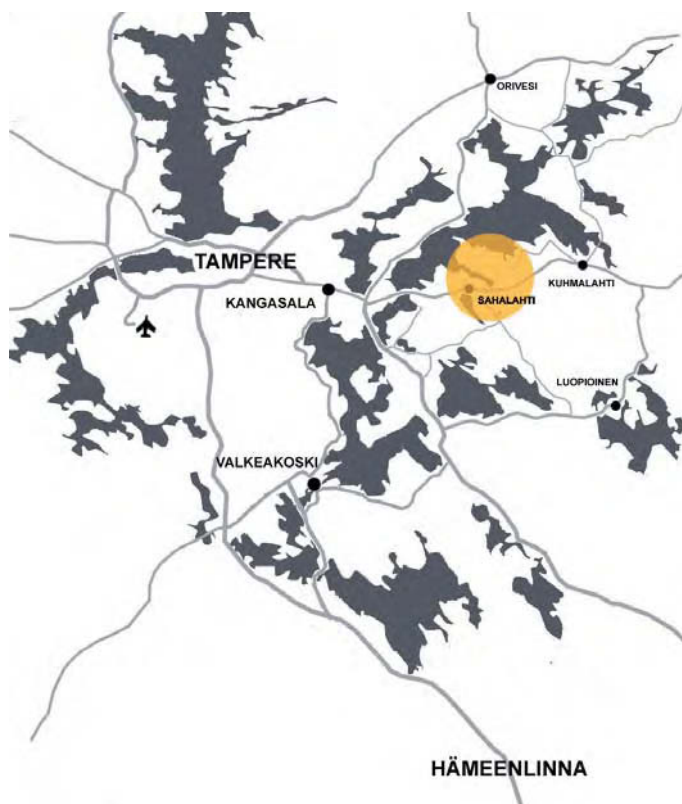


Maisemapyöräilyä Pakkalassa



PERUSTIEDOT TARKASTELUALUEESTA

- 6 Pakkala-Lahdenkulman alue on vireä ja elinvoimainen yhdeksän kiinteistörekisterikylän ja niiden viljelyseutujen muodostama kokonaisuus Kaakkois-Pirkanmaalla, Sahalahdella, joka vuoden 2005 alusta on ollut osa Kangasalan kuntaa. Sen rajanaapureita ovat Kuhmalahti, Orivesi ja Pälkäne. Alueella on vankka asutushistoria ja pitkät perinteet maatalouden harjoittamisessa. Tampereelle on matkaa n. 40 km ja Kangasalan keskusta n. 20 km. Kasvavien kaupunkiseutujen läheisyys, korkea työpaikkaomavaraisuusaste sekä elävä maaseutu tekevät Pakkala-Lahdenkulman alueesta suhteellisen houkuttelevan maallemuuttajan silmissä sekä samalla kehittyvän ja kokonaisvaltaista maankäytön suunnittelua kaipaavan alueen.



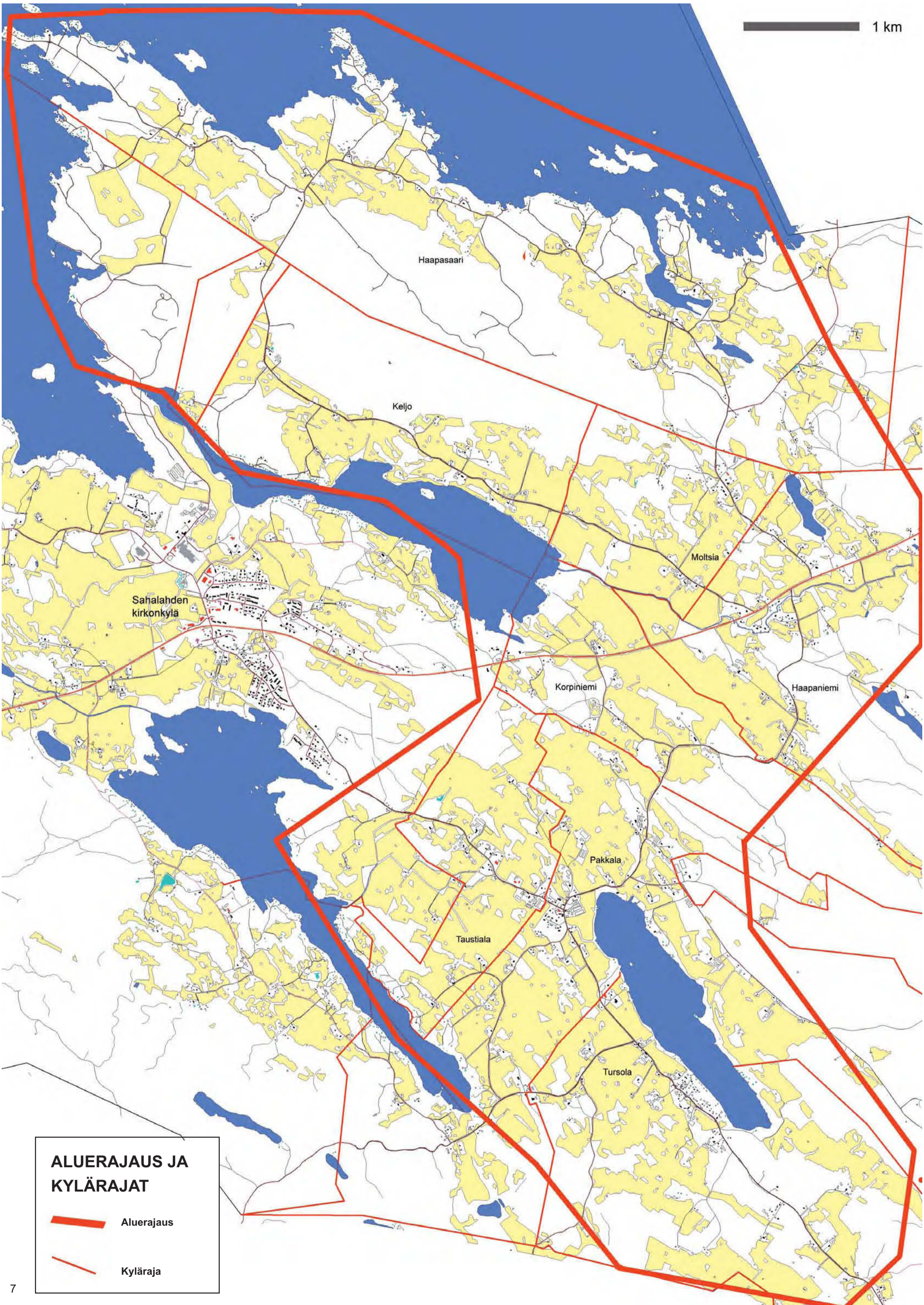
Sahalahti on pinta-alaltaan melko pieni, vain 172 km², Pakkala-Lahdenkulman alueiden käsittäessä siitä yli 2/3 eli lähes kaikki kyläasutuksen alueet. ^{B32} Sahalahden asukasluku on n. 2200. Tarkastelualueella on noin 300 pysyvän asutuksen taloutta. _K

Tarkastelualue käsittää Pakkalan, Tursolan, Taustialan, Korpieniemen, Haapaniemen, Moltsian, Keljon, Haapasaaren sekä osittain Kärkkään kiinteistörekisterikylien viljelyksien ja asutuksen muodostaman kokonaisuuden. Laajemmat metsäalueet ja asumattomat seudut on jätetty tarkastelun ulkopuolelle. Aluetta kutsutaan tässä julkaisussa nimellä Pakkala-Lahdenkulman alue.

Pakkalan alue (Pakkala-Taustiala-Tursola-Korpieniemi) on suhteellisen tiheästi asuttua, laajahkojen viljelyaukeiden ja vahvojen kyläkeskusten leimaamaa aluetta, joka on yksi Suomen suurimmista broilerintuottajista. Lahdenkulman alue (Haapaniemi-Moltsia-Keljo-Haapasaari-Kärkäs) taas on harvempaan asuttua ja metsäisempää. Alueen pohjois- ja itäosat Längelmäveden rannalla ovat houkuttelleet runsaasti mökkiläisiä.

Tursolan laajoja viljelyaukeita maatalouskeskuksineen ↓, Keljon metsien rajaamaa peltomaisemaa ↓↓





**ALUERAJAUS JA
KYLÄRAJAT**

 Aluerajaus

 Kyläraja

8 PALVELUT

Pakkalan kylä oli 1970-luvulle asti Sahalahden taloudellinen keskus. Sinne olivat keskittyneet kauppaliikkeet, pankki, meijeri, saha ja mylly sekä myös kunnantoinmisto. Sittemmin keskuksiksi on muodostunut kirkonkylä ja Pakkalan palvelutarjonta on supistunut yhteen kyläkauppaan. Sekä Pakkalassa että Lahdenkulmalla on oma koulu. ^{B37} Alue on suhteellisen kattavasti kunnallisen vesihuollon piirissä. Taustialaan, Pakkalaan ja Tursolaan ulottuu myös kunnan viemäri.



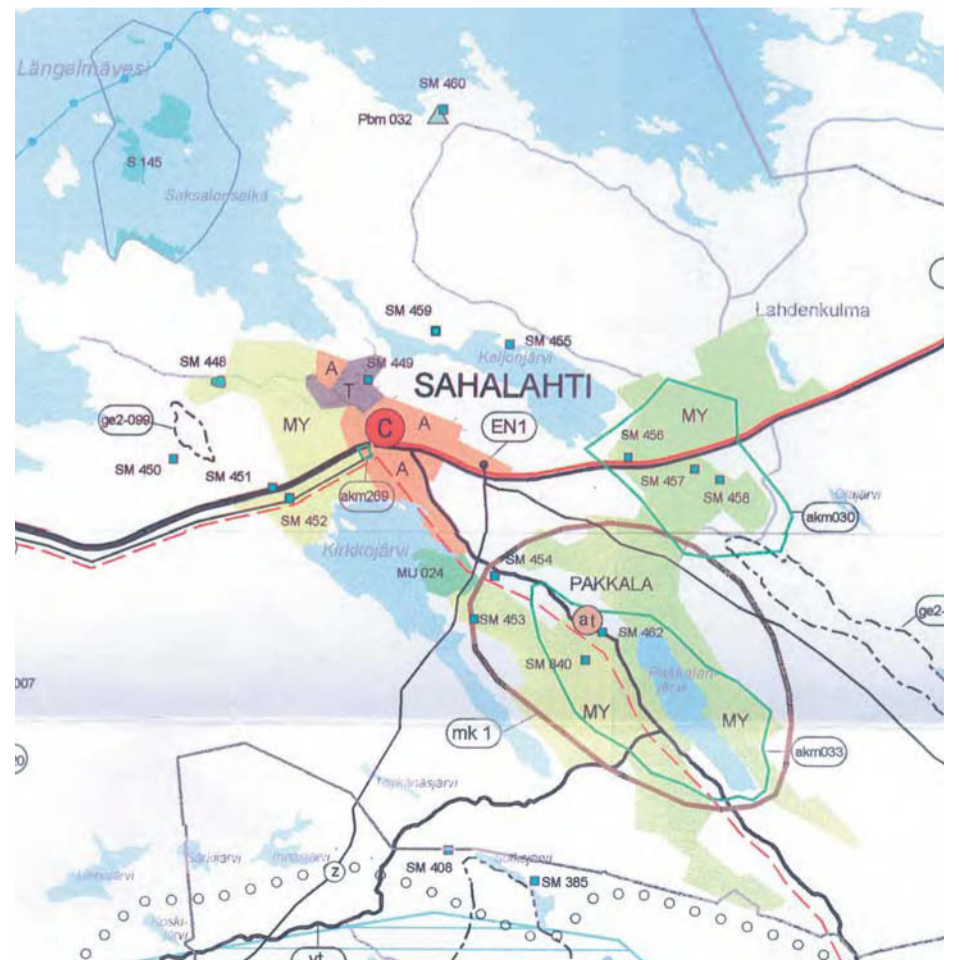
Pakkalan keltainen kyläkoulu loistaa kauas. Koulu on monella tapaa kylän toiminnallinen keskus.

KAAVOITUSTILANNE JA KÄYTETTÄVISSÄ OLLEET SELVITYKSET

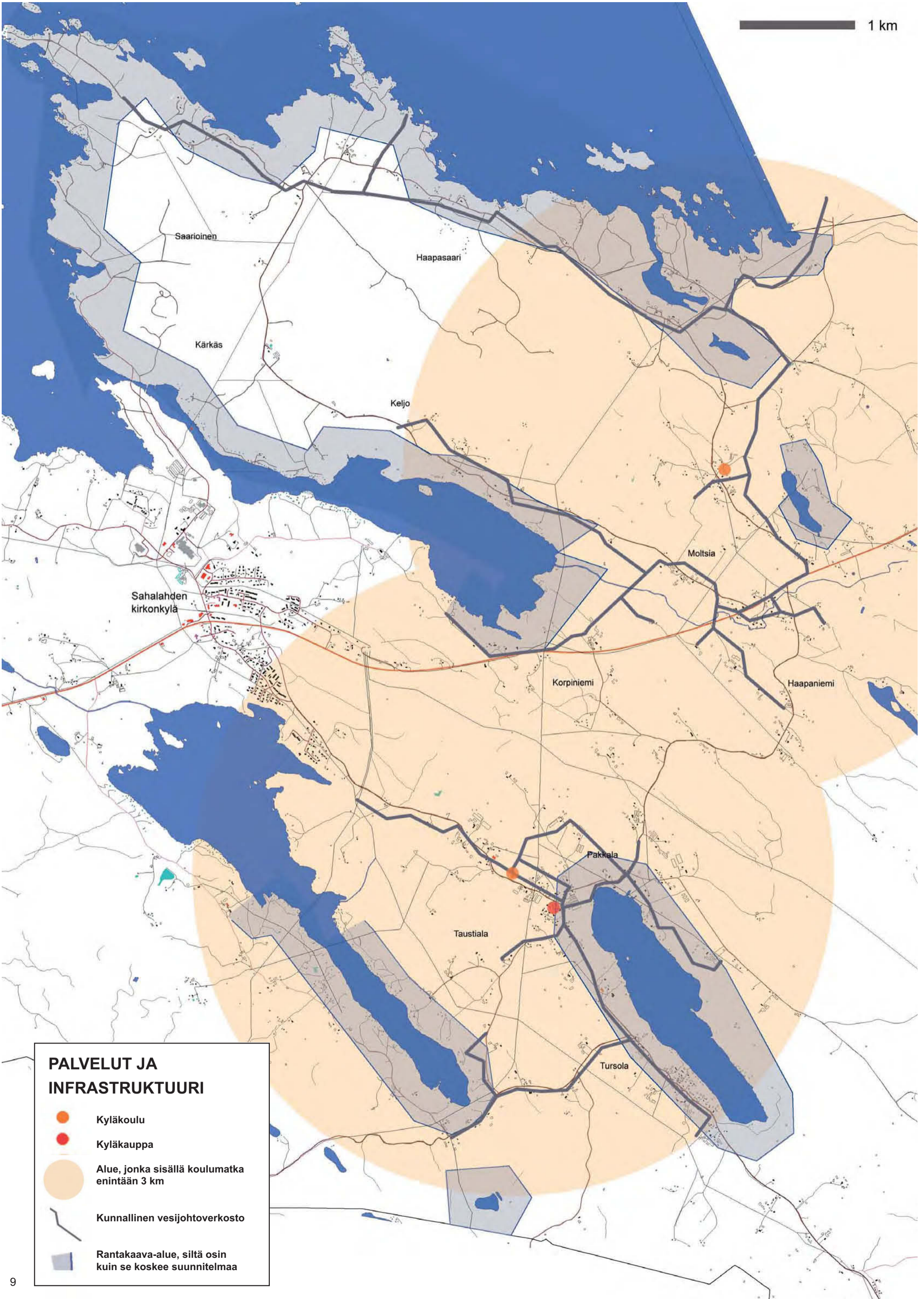
Alueella on voimassa oleva rantaosayleiskaava. Kangasalan kunta on aloittamassa alueen osayleiskaavoitusta. Pirkanmaan 1. maakuntakaavaehdotuksessa (9.3.2005) alueen tulevaisuuden kehittämisen ohjenuoriksi on nostettu esiin mm. erityisten ympäristöarvojen maatalousalueita, maakunnallisesti arvokkaita kulttuuriympäristöjä sekä maa-seutuelinkeinojen kehittämisen kohdealueita turvaamaan alueen arvojen ja vahvuksien säilyminen. Ympäristöministeriö vahvistanee kaavan piakkoin.

Sahalahden alueelta on tehty erittäin kattava historiikki, luontoselvityksiä sekä arkeologisia inventointeja. Rakennusinventointi laadittiin samanaikaisesti Kylä-kyllä! -projektin kanssa. Kaikki selvitykset ovat olleet suunnittelijan käytössä. Pakkalan, Taustialan ja Tursolan kyliin on tehty toiminnallinen kyläsuunnitelma vuonna 2000.

Pirkanmaan tuoreen maakuntakaavaehdotuksen merkinnät erityistä huomiota vaativista ympäristökokonaisuuksista turvaavat alueen arvojen ja vahvuksien säilymistä myös tulevaisuudessa.



Kuva: Pirkanmaan liitto



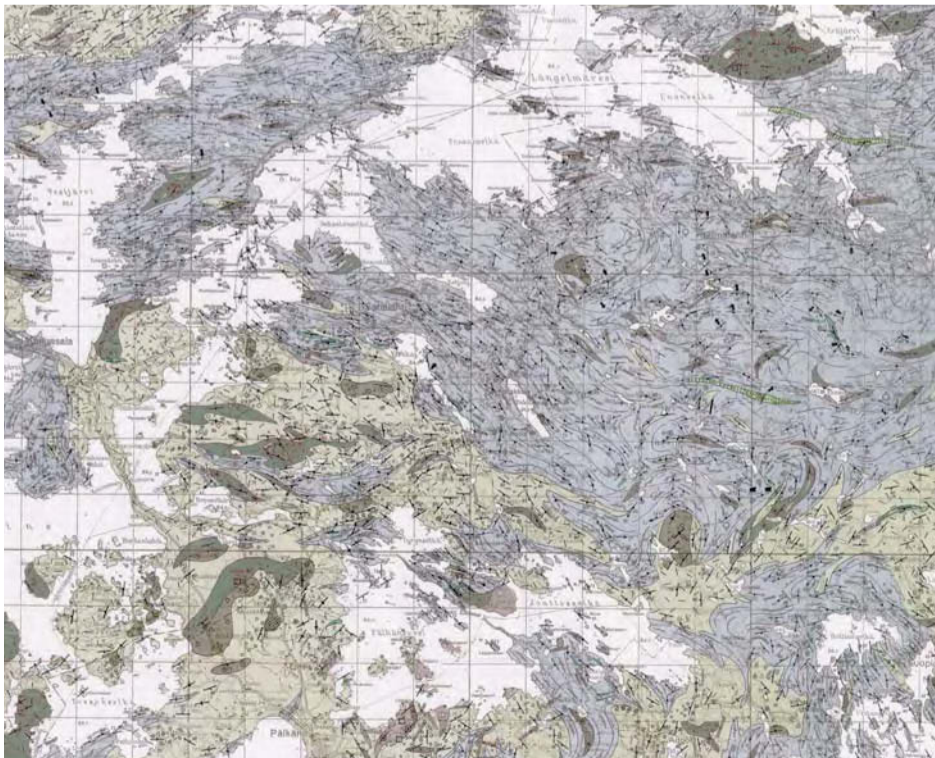
PALVELUT JA INFRASTRUKTUURI

-  Kyläkoulu
-  Kyläkauppa
-  Alue, jonka sisällä koulumatka enintään 3 km
-  Kunnallinen vesijohtoverkosto
-  Rantakaava-alue, siltä osin kuin se koskee suunnitelmaa

PAIKAN LUONNONPIIRTEET

10 TOPOGRAFIA, KALLIOPERÄ JA MAAPERÄ

Sahalahti sijaitsee luode-kaakko-suuntaisissa murroslaaksoissa, jotka ovat syntyneet miljoonia vuosia sitten maanjäristysten seurauksina kallioperän murroskohtiin. Sahalahden lounaispuolella kulkee kivilajien vaihtumisvyöhyke ja Sahalahden kallioperä koostuu sekä syväkivilajeista että liuskeista; enimmäkseen kuitenkin liuskeisiin kuuluvista fyliitistä, kiilleliuskeesta ja kiillegneissistä.



Murroslaaksoille tyypilliseen tapaan Sahalahdenkin alavaa murroslaaksoa kehystävät jyrkkärinteiset kalliot, vaikka pinnanmuodot eivät olekaan yhtä dramaattisia kuin esim. Näsijärven kerrassaan vuonomaisessa Paarlahdessa: Sahalahti on enimmäkseen mäkimaata, jossa korkeuserot ovat keskimäärin 10-30m. Längelmäveden Saksalonselän ja alueen keskiosien järvien korkeus on n. 84,2-84,6 m mpy. Keskialueiden savikkoalueilla maaston korkeus vaihtelee ollen keskimäärin 85-90/95 m mpy, kun alueen itä- ja kaakkoisosissa maaston korkeus nousee pääsääntöisesti yli 100 m mpy. B32, C3, D33, G16, M1

KALLIOPERÄKARTTA

- Liuskeita
- Syväkiviä
- Syväkiviä

C1 Ei sijaitse lakialueilla eikä alavimmissa laaksoissa

F1 Maaperä ja pinnanmuodot ovat otolliset rakentamiselle

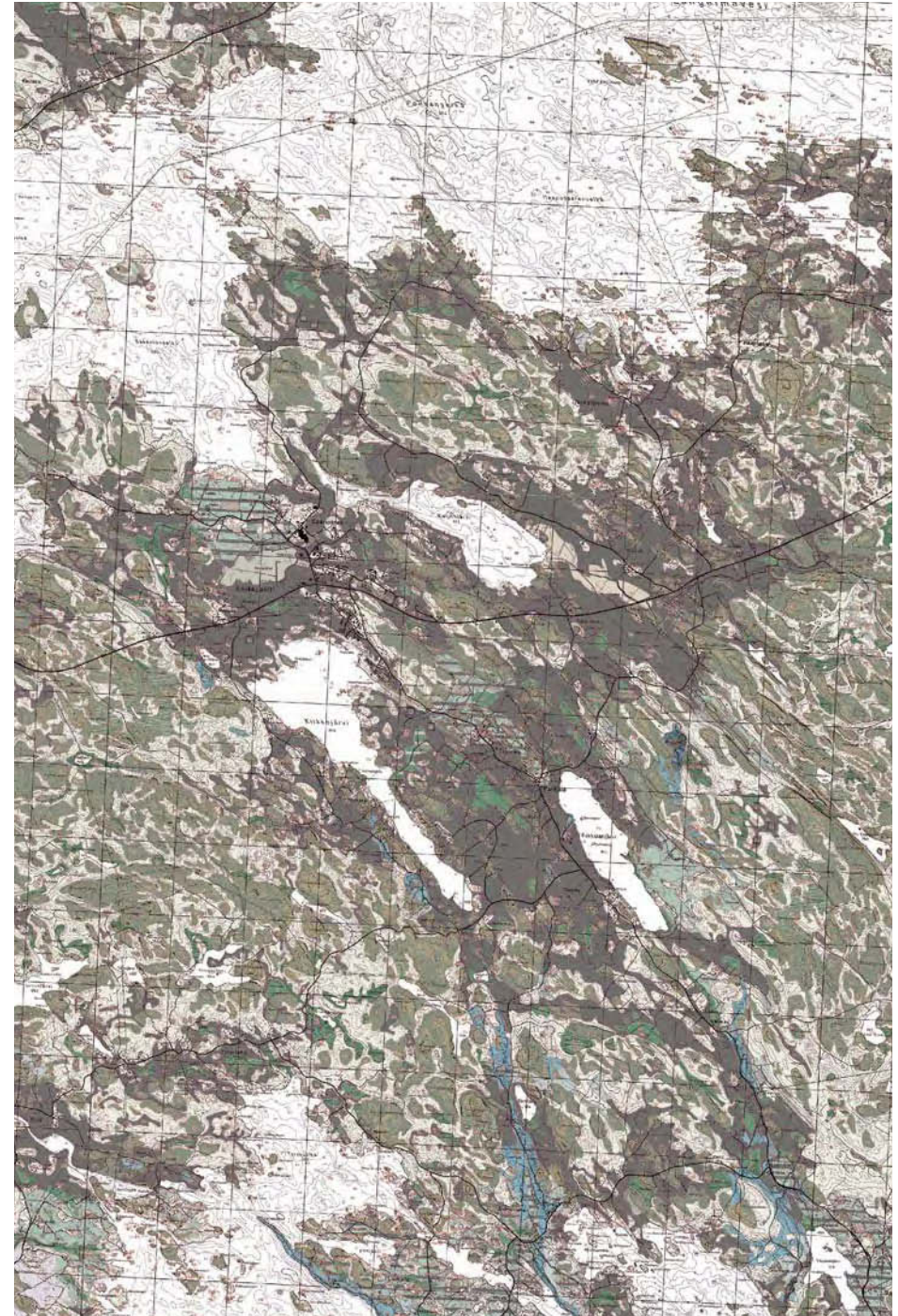
Jääkauden on ollut edelleen helppo kaapia mukaansa laaksossa murtumisen seurauksena syntyneitä irtonaista kiviainesta, sijaitsehan laakso jääkauden pääkulkusuunnan, luode-kaakko-linjan suuntaisesti, ja syventää siten murroslaaksoa. Samalla laakso on puhdistunut sopivasti tarjoten hienommille maalajeille alavat maat kerrostua. Sahalahden savikot ovatkin keskittyneet alueen keskiosan alaviin laaksoihin ja Längelmäveden rannoille entisiin järvenpohjiin. Savikkoalueet ovat tehokkaassa maatalouskäytössä ja niillä sijaitsevat myös alueen suurimmat järvet.

Sahalahden kaakkois- ja itäosat ovat pääosin moreenia ja jääkauden hiomia kalliopaljastumia on runsaasti. Lajittuneita maalajeja eli hiekkaa ja soraa esiintyy vain pieninä muodostumina Kirkkojärven länsipuolella, Pakkalanjärven ympäristössä sekä Laipanmaalla. Sahalahden sara- ja rahkaturpeiset suoalueet ovat melko pienialaisia ja sirpaleisia, laajoja turvealueita ei esiinny.

B32, C, D33

MAAPERÄKARTTA

	Hiekka
	Kallio
	Moreeni
	Hiesu
	Savi
	Saraturve



12 VESISTÖT

Sahalahden pinta-alasta on vettä 21%, mikä on huomattavasti yli Pirkanmaan (13%) ja koko maan keskiarvon. Suurin vesistö ja samalla ainoa reittivesistö on Längelmävesi, jonka selät Saksalonselkä, Ponsonselkä ja Haapasaarenselkä rajaavat Sahalahtea pohjoisessa. Längelmäveden rantaviiva on Sahalahden kohdalla hyvin rikkonainen ja sen lahdet ulottuvat murroslaaksoille tyypilliseen tapaan pitkälle sisämaahan. Niiden mukaan alue on myös saanut nimensä; syvälle sisämaahan ulottuvista, sahalaidan muodostamista niemistä ja lahdistaan, jotka ovat erottaneet alueen ympäristöstään selvästi omaksi kokonaisuudekseen.

Lahdet ulottuivat vuoteen 1830 asti vielä nykyistä paljon syvemmälle; Kirkkojärvi oli monipolvisen salmen kautta yhteydessä Längelmävedeen ja Keljonjärvikin ulottui aina Iso-Mattilan kohdalle saakka. Vuosien 1604 ja 1830 Längelmäveden luonnonmullistukset muuttivat tilannetta dramaattisesti: 1604 Längelmäveden pinta laski 1,5 m järven laskusuunnan muututtua maankohoamisen seurauksena. Uusi Iharin lasku-uoma ei kuitenkaan kyennyt johtamaan kaikkia vesiä, jolloin tulvavedet nousivat rantapelloille. Tilannetta helpottamaan ryhdyttiin 1830 rakentamaan Roineen ja Längelmäveden yhdistävää Kaivannon kanavaa, jonka rakennelmat kuitenkin pettivät ja Längelmäveden pinta laski Roineen tasolle, lähes kaksi metriä. Pienempiä veden pinnan korkeuden muutoksia ovat aiheuttaneet 1700-luvun puolivälin ja vuoden 1866 vesistöjen perkaustoimet. A12, B32, B39-42

Korpieniemi-Haapaniemi-Moltsian kulttuurimaiseman viljavat peltoaukeat ovat entistä järvenpohjaa

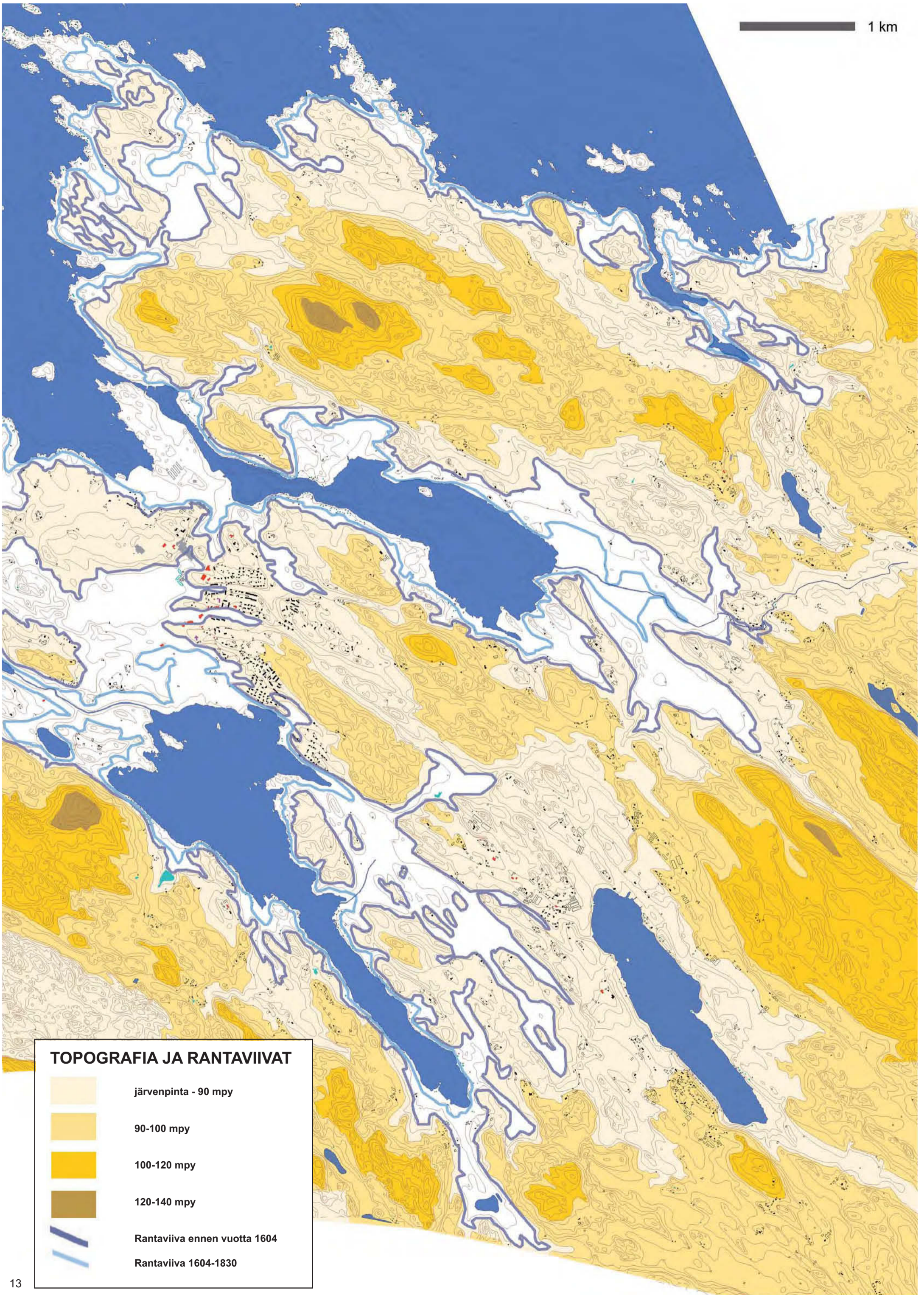


Kylä- ja viljelymaisemaa jakavat Längelmävedestä omiksi järvikseen kuroutuneet Keljonjärvi, Kirkkojärvi ja Pakkalanjärvi, jotka kaikki laskevat Längelmävedeen. Järvet ovat varsin reheviä, johtuen niiden mataluudesta sekä ympäröivien viljelysalueiden ravinteista. Niiden pitkänomaisessa muodossa on edelleen nähtävissä merkkejä murroslaaksosta, vaikka kalliorinteet ovatkin jääneet kauemmas rantaviivasta. Lisäksi alueella on pari pienempää lampea, joista Pohjanlahti ja Lahnajärvi ovat niin ikään entisiä Längelmäveden lahtien pohjukoita. Lahdenkulman aluetta halkoo lisäksi noin kuusi kilometriä pitkä Myllyoja, jonka varrelle on aikoinaan perustettu useita myllyjä Kuohuvaisten ja Haapaniemen koskiin. Veden pinnan alenemisen seurauksena kuivuneiden lahtien syvimillä kohdin virtaa nykyään puroja tai oja, kuten Holtanoja. C3







Näköala Tursolantieltä Pakkalanjärvelle



Vesistöjen vedenpinnan muutokset ovat vaikuttaneet merkittävästi Pakkala-Lahdenkulman maisemaan vuosisatojen aikana. Entisistä rannoista on tullut sisämaata, lahdista järviä, salmista jokia ja järven pohjasta viljavaa peltoaukeaa. Vanhat rantapenkat ovat edelleen selvästi nähtävissä. Niiden ja vanhojen rantaviivojen avulla voidaan ymmärtää asutuksen sijoittuminen, teiden linjaukset, peltojen levittäytyminen ja maiseman rakenne ylipäätään.



TOPOGRAFIA JA RANTAVIIIVAT

-  järvenpinta - 90 mpy
-  90-100 mpy
-  100-120 mpy
-  120-140 mpy
-  Rantaviiva ennen vuotta 1604
-  Rantaviiva 1604-1830

14 KASVILLISUUS

Sahalahti kuuluu eteläboreaaliseen Lounaismaan ja Pohjanmaan rannikon kasvillisuusvyöhykkeeseen ja Etelä-Hämeen eliömaakuntaan. Sahalahti jakautuu karkeasti tarkastellen keskiosien viljelysten ja metsäsaarekkeiden pienipiirteiseen mosaiikkiin, vesistöjen lähialueisiin sekä länsi-, itä – ja kaakkoisosien laajoihin yhtenäisiin metsäalueisiin. ^{N5-7}

Viljelysten keskellä ja reuna-alueilla sijaitsevilla erikokoisilla metsäsaarekkeilla on suuri merkitys kasvillisuuden ja luonnon monimuotoisuuden kannalta. Saarekkeet ja erityisesti niiden paisterinteet tarjoavat elinympäristön monille ketojen, niittyjen ja valoisien metsänreunusten kasvilajeille, jotka ovat harvinaistumassa vanhojen laidun- ja niittyalueiden kasvaessa umpeen. ^{N5-7}

Sahalahden vesistöjen rantametsien päätyyppi on mustikkatyypin tuore kangas. Monin paikoin, erityisesti karujen järvien rannoilla, on puolukatyypin kuivahkoa kangasmetsää. Varsinaisia lehtoja löytyy ainoastaan Längelmäveden, Kirkkojärven ja muutamien pienten järvien rannoilta. Pienten metsäjärvien muutamien paikoin soistuneet rantametsät ovat lähes poikkeuksetta kuusivaltaista korpea tai mäntyvaltaista rämettä. ^P
Sahalahden länsiosan sekä itä – kaakkoisosien laajat yhtenäiset metsäalueet ovat valtaosin tavanomaisia tehokkaasti käsiteltyjä talousmetsiä, joissa pieniä vanhoja metsäkuvioita on hajanaisesti. Sahalahden itä – kaakkoisosassa sijaitsee Laipanmaa, joka on neljän pirkanmaalaisen kunnan yhteinen takamaa-alue. Laippa on Etelä-Suomen suurimpia yhtenäisiä metsäalueita, sen pinta-ala on n. 15 000 hehtaaria. Laipan maastolle on ominaista sen mosaiikkimaisuus; kankaat, järvet, suot ja kallioiset mäet vaihtelevat muodostamatta laajoja yhtenäisiä alueita.

Metsäsaarekkeet tarjoavat elinympäristön monille harvinaistumassa oleville kasvi- ja eliölajeille.

ARVOKKAAT LUONTOKOhteet

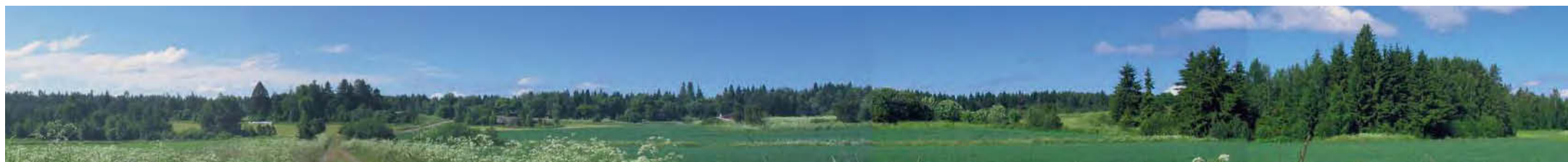
Sahalahdelta on erilaisissa luontoinventoinneissa ja –selvityksissä määriteltä luonnonsuojelullisesti arvokkaita luontokohteita, jotka ovat joko kansainvälisellä, valtakunnallisella tai paikallisella tasolla arvokkaita. Kohteiden arvotuskriteereinä on käytetty kohteen edustavuutta, luontontilaisuutta, harvinaisuutta ja uhanalaisuutta sekä luonnon monimuotoisuutta lajitasolla. ^O

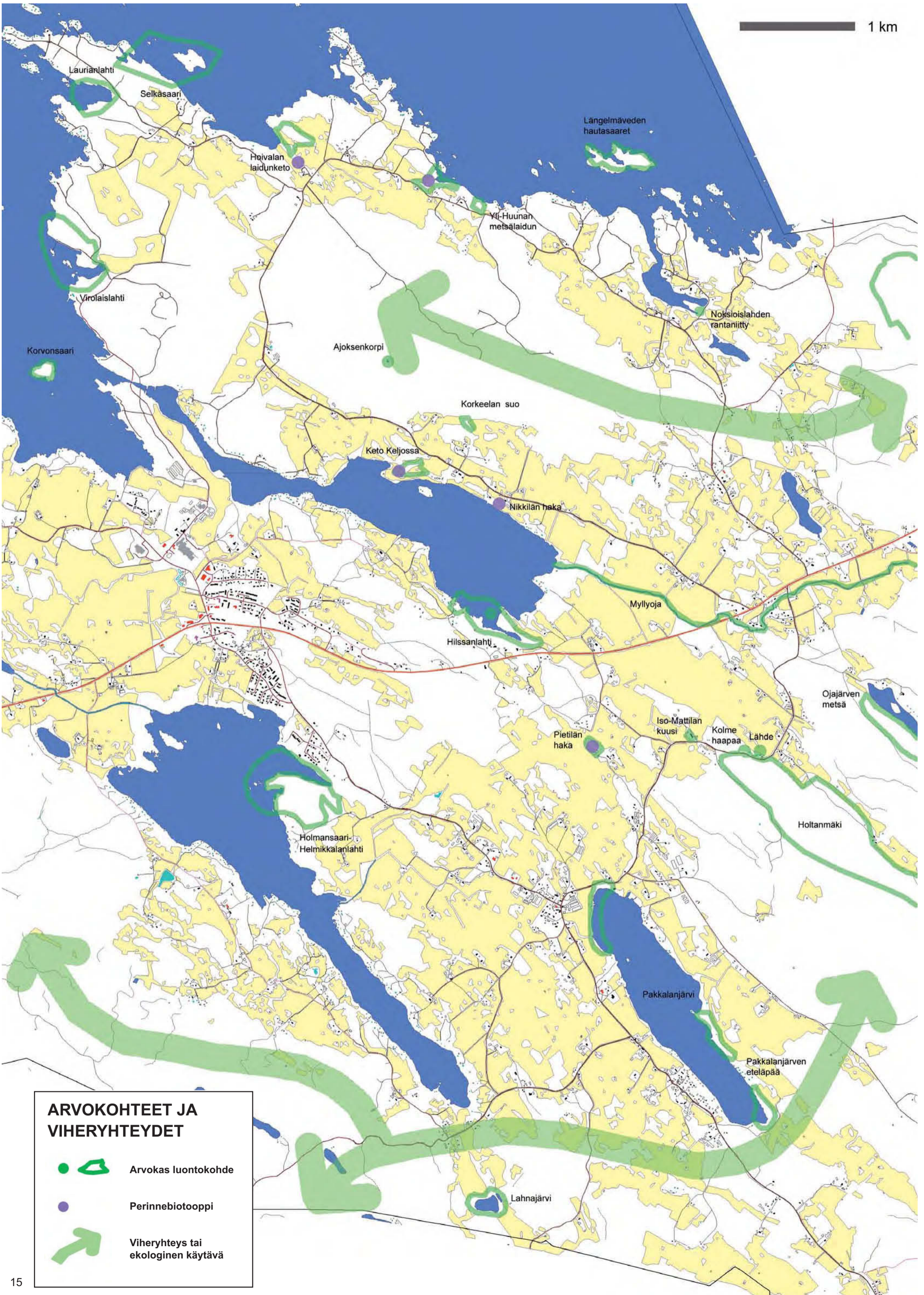
Luonnonsuojelukriteerien täyttävien yksittäiskohteiden lisäksi on otettava huomioon luonnon monimuotoisuuden säilymisen kannalta tärkeät ekologiset käytävät ja suuret yhtenäiset tavanomaisen luonnon alueet sekä luonnonmuistomerkit. Perinnemaiseman kriteerit täyttävät kohteet on mainittu erikseen (perinnebiotoopit). ^O Tarkastelualueelta löytyy lisäksi runsaasti hyvin herkkiä ja kauniita paikkoja, jotka vaurioituvat helposti esimerkiksi rakentamisen seurauksena.

C2 Ei sijaitse viheryhteyden tai ekologisen käytävän kohdalla

F2 Kasvillisuus, sijainti ilman-suuntiin nähden ja paikan yleinen tunnelma luovat hyvän paikan elää.

F3 Toisaalta liian herkkää ja poikkeuksellisen kaunista paikkaa ei pidä turmella rakentamisella.





ARVOKOHTTEET JA VIHERYHTEYDET

-  Arvokas luontokohde
-  Perinnebiotooppi
-  Viheryhteys tai ekologinen käytävä

MAISEMAKUVA

16 MAISEMAMAAKUNTA

Pakkala-Lahdenkulma kuuluu ympäristöministeriön maisemamaakuntajaon perusteella Keski-Hämeen viljely- ja järvisoutuun (3.1). Seutu on Hämeen ydinaluetta. Viljavien savikkojen viljelyalueet, vaihtelevat vesireitit sekä pitkäaikainen asutus ja pitkät kulttuuriperinteet ovat seudulle leimallisia. Maisemat ovat hyvin monimuotoisia ja usein pienipiirteisiä. Niitä rikastuttavat karjatalouden jälkeensä jättämät monipuoliset perin-nemaisemat. Vauraus näkyy edelleen mahtavina kartanoina ja komeina talonpoikaisrakennuksina. Kanta-Hämeen laakeiden savikkojen kylät ovat tyypillisimmillään tiiviitä ja melko suuria, usein suurempia kuin esi-merkiksi lounaissuomalaiset kylät. ^{H24} Luonnehdinnat sopivat hyvin myös Pakkala-Lahdenkulman alueeseen.

MAISEMATILAT

Pakkala-Lahdenkulman alue on jaettavissa karkeasti kolmeen tilallisilta ominaispiirteiltään erityyppiseen maisematilaan. Pelkistetyn jaon tarkoi-tuksena on nostaa esiin kunkin alueen erityispiirteitä, jotta tuleva raken-taminen osattaisiin sijoittaa tukemaan kunkin alueen luonnetta. Kussakin maisematilassa on luonnollisesti havaittavissa myös muiden alueiden tiällisiä ominaispiirteitä. Myös alueiden väliset rajat ovat häilyvät.

Maisematiloja erottavat metsävyöhykkeet, jotka myös rajaavat, jakavat ja jaksottavat tiloja ja auttavat näin hahmottamaan kyläkokonaisuutta ja sen erilaisia osa-alueita. Suuret rakentamattomat metsävyöhykkeet ker-tovat kulkijalle, että ollaan siirtymässä maisemakokonaisuudesta toiseen ja samalla eriluonteiseen paikkaan.

Pakkala-Taustiala-Tursolan maisematila (PTT)

PTT:n laaksomaista maisematilaa rajaavat korkeammalle kohoavat met-sävyöhykkeet. Lukuisat metsäsaarekkeet täplittävät maisematilaa niin, ettei alue hahmotu yhtenä yhtenäisenä tilana, niin kuin KoHM:n alue. Metsäsaarekkeet eivät myöskään ole tarpeeksi suuria jakamaan metsä-vyöhykkeiden tapaan aluetta erillisiksi pienemmiksi maisematiloiksi niin kuin KoHM:n alueella. Sen sijaan PTT:n alue on yhtä kaikkiin kolosiin luikertelevaa tilaa, joka tekee alueesta tilallisesti rikkaan ja mielenkiin-toisen. Vaarana on toisaalta kertakaikkinen pirstaloituminen: Vahvojen tiloja rajaavien metsävyöhykkeiden puuttuessa rakennustiivistymien rooli rakennetta koossa pitävänä elementtinä korostuu. Asutus on sijoittunut pääsääntöisesti alueen keskiosien metsäsaarekkeille.

Korpien lounaisosat kuuluvat maisemallisesti Pakkala-Taustiala-Tursolan maisema-alueeseen: maisematila luikertelee metsäsaarekkeiden välissä ja asutus sijaitsee metsäisillä mäenkumpareilla

D2 Paikalle rakentaminen on sopusoinnussa maiseman ominaispiirteiden kanssa



Korpiemi-Haapaniemi-Moltsian (KoHM) maisematila on PTT:n tapaan korkeammalle kohoavien metsävyöhykkeiden rajaama laaksomainen tila. KoHM:n alue hahmottuu kuitenkin PTT:stä poiketen selvästi yksiselitteisempänä tilana, kuin yhtenä suurena aulana tai hallina. Alue onkin Sahalahden suurin yhtenäinen viljelysaukea pisimpine näkymineen. Asutus on sijoittunut pääsääntöisesti alueen laitamille, maisematilaa rajaavien metsävyöhykkeiden suojiin.

Keljo-Haapasaari-Moltsian (KeHM) maisematila on edellisten vastakohta tilarajauksen suhteen: Rajaavat elementit eli metsät eivät täällä kierräkään laaksomaista aukeaa tilaa, vaan tila kiertää rajaavaa metsävyöhykettä rajoittuen toiselta puoleltaan kapeamman metsävyöhykkeen välityksellä järviin, jotka eivät ole kovin vahvasti läsnä maisematilassa. KeHM:n maisematila koostuu useista pienemmistä maisematiloista, kuin sarjasta erillisiä huoneita. Maisematilat rajautuvat usein häkellyttävän suoralinjaisesti keskellä aluetta kohoavaan metsävyöhykkeeseen. Tunnelma erillisissä pienemmissä maisematiloissa on intiimi; ne muodostavat omia pikkumaailmojaan, jotka vain tien välityksellä ovat yhteydessä toisiinsa. Asutus on sijoittunut pääsääntöisesti rantoja lähinnä olevien metsävyöhykkeiden siimekseen.

Korpiemi-Haapaniemi-Moltsian laaksomainen maisematila tarjoaa alueen pisimmät näkymät



Keljo-Haapasaari-Moltsian maisematila jakautuu pienempiin, selvästi rajattuihin maisematiloihin



18 Alla olevassa kaaviossa on kuvattu yksinkertaistetuin symbolein eri maisematilojen ominaispiirteitä. Kuvissa ei ole otettu huomioon maisematilojen välisiä kokoeroja.

MAISEMATILAN RAJAUTUMINEN
- pohjakuva

MAISEMATILAN RAJAUTUMINEN
- leikkauskuva

MAISEMATILAN JAKAUTUMINEN
- tilatyypit

ASUTUKSEN SIJOITTUMINEN MAISEMATILAAN

PTT



KoHM



KeHM



NÄKYMÄT

Näkymät ovat oleellinen osa paikkaa ja sen luonnetta. Ne määrittävät paikan suhdetta ympäristöönsä ja nivovat sen osaksi laajempaa kokonaisuutta. Näkymät yhdistävät paikkoja ja toimivat siten eräänlaisina tieverkon täydentäjinä etenkin harvan tiestön maaseudulla. Kaksi tilaa voivat näköyhteyden kautta tuntua kovinkin läheisiltä naapuruksilta, vaikka niiden välinen tieyhteys olisi hyvinkin monipolvinen. Näin on useasti lohkotilojen kohdalla, jotka sijoitettiin mieluusti näköyhteyden päähän emätilasta.



Näkymät yhdistävät paikkoja. Näkymä Tursoiantieltä, Anttilan eteläpuolelta länteen.

Näkymät ovat myös yksi tärkeimmistä viihtyvyystekijöistä maaseudulla: pitkät näkymät luovat avaruuden ja vapauden tuntua ja miellyttävät luontaisesti ihmistä, mikä psykologinen selitys taustalla sitten lieneekään.

Maiseman muuttuminen muuttaa luonnollisesti myös näkymiä. Vielä viime vuosisadan puolivälissä Pakkala-Lahdenkulmakin oli varsin toisennäköinen: laiduntava karja piti kasvillisuuden kurissa ja näkymiä avautui paljon nykyistä enemmän. Maatalouden muuttaessa muotoaan näkymät eivät välttämättä enää säily avoimina itsestään. Pusikoituminen ja umpeenkasvu tapahtuvat häkellyttävän nopeasti. Oheisessa kartassa on kartoitettu Pakkala-Lahdenkulman alueen pisimmät, eri paikkoja yhdistävät ja näin ollen tärkeimmät näkymät. Maisemaa hahmotetaan ensisijaisesti teiltä, näin ollen mukaan on otettu vain sellaisia, jotka ovat kaikille yleisiltä teiltä havaittavissa.

Näköalapaikat auttavat hahmottamaan maisemaa. Näkymä Korpieniemen Oja-Kunnin mäeltä.



20 KATUTILAA RAJAAVAT ELEMENTIT

Ympäristö koetaan nykyään yhä enenevässä määrin tieltä ja tiellä. Tieympäristö ja kulkukokemus määrittävät pitkälti sen, miten ihminen paikan kokee. Tilojen vaihtelevuus ja jaksottaisuus, avoimen ja tiukasti rajatun katutilan vuorottelu tekevät kulkemisesta mielenkiintoista ja elämyksellistä.

Oheisessa kartassa on nostettu esiin sekä katutilaa rajaavia luonnon elementtejä, kuten porttimaisia puumuodostelmia, että tiukasti katulinjassa sijaitsevia rakennuksia. Erityismaininnan ansaitsee Pakkkalan keskustassa, Moltsiantien, Tursolantien ja Pakkalantien risteämiskohdassa sijaitseva vanhan kyläkaupan rakennus, joka korvaamattomalla tavalla markkeeraa tätä koko alueen keskeisintä solmukohtaa ja pitää sen koossa. Rakennus on nähtävissä yhtä lailla kaikilta teiltä lähestyttäessä ja julkisena rakennuksena se kertoo kulkijalle lähestyvästä kyläkeskuksesta. Rakennuksen säilyminen ja sen toiminnallinen elvyttäminen on hyvin tärkeää kylän rakenteellisen koossa pysymisen kannalta.

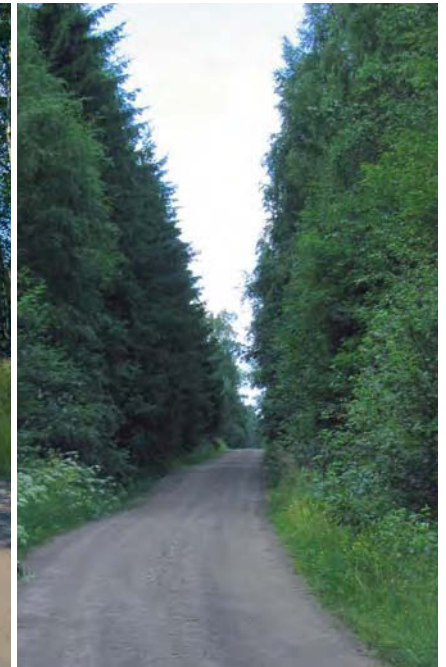


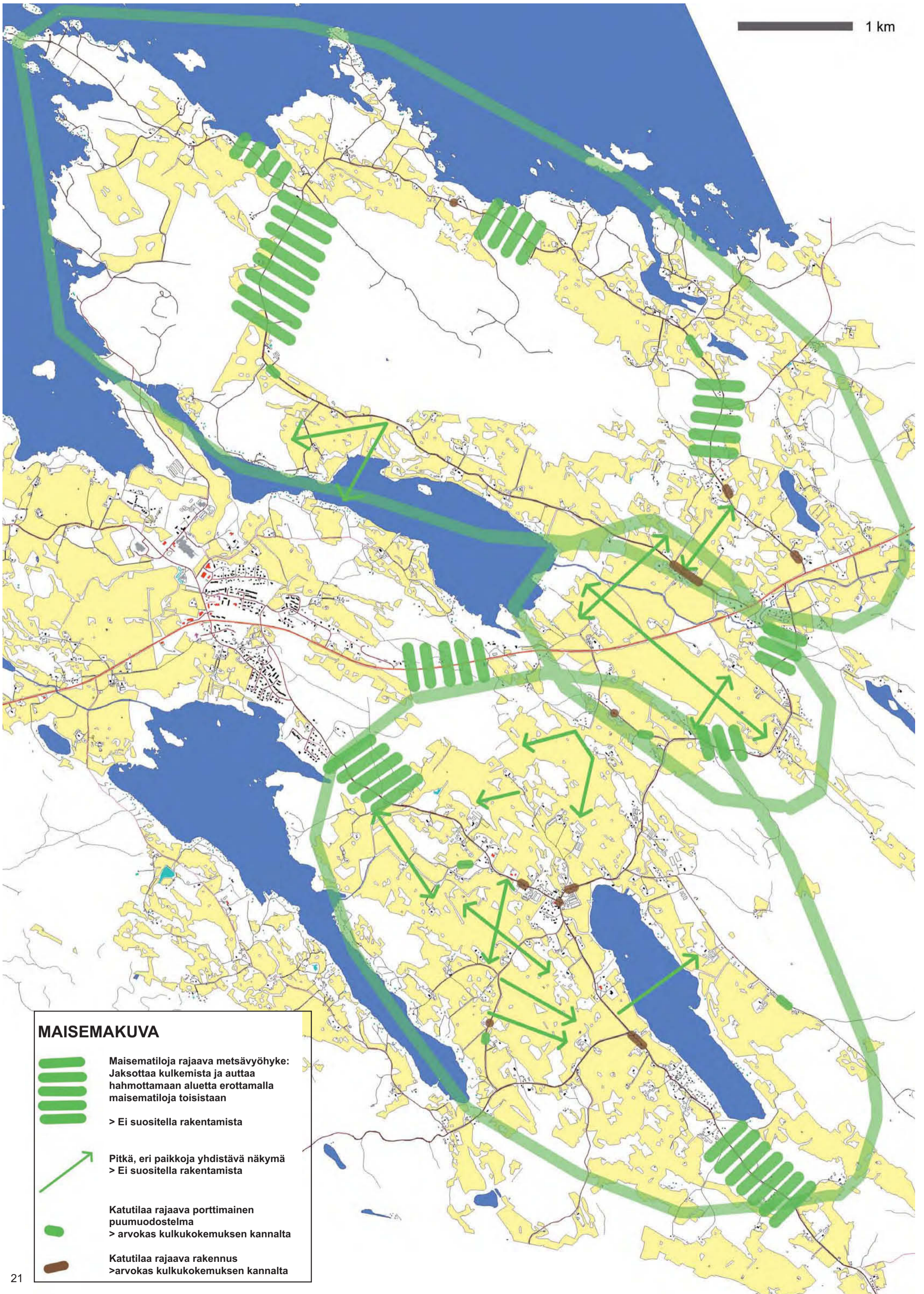
D3 Ei sijatse maisematiloja rajaavien metsävyöhykkeiden tai tärkeiden näkymien kohdalla



Pakkalan vanha kyläkauppa markkeeraa alueen keskeisintä solmukohtaa (vasemmalla). Markkulan tila Tursolassa ja Klemolan maatalousrakennus Moltsiassa rajaavat ansiokkaasti katutilaa (oikealla).

Pienetkin metsiköt, puurivit ja kallioseinät rajaavat katutilaa ja tekevät kulkemisesta mielenkiintoista.





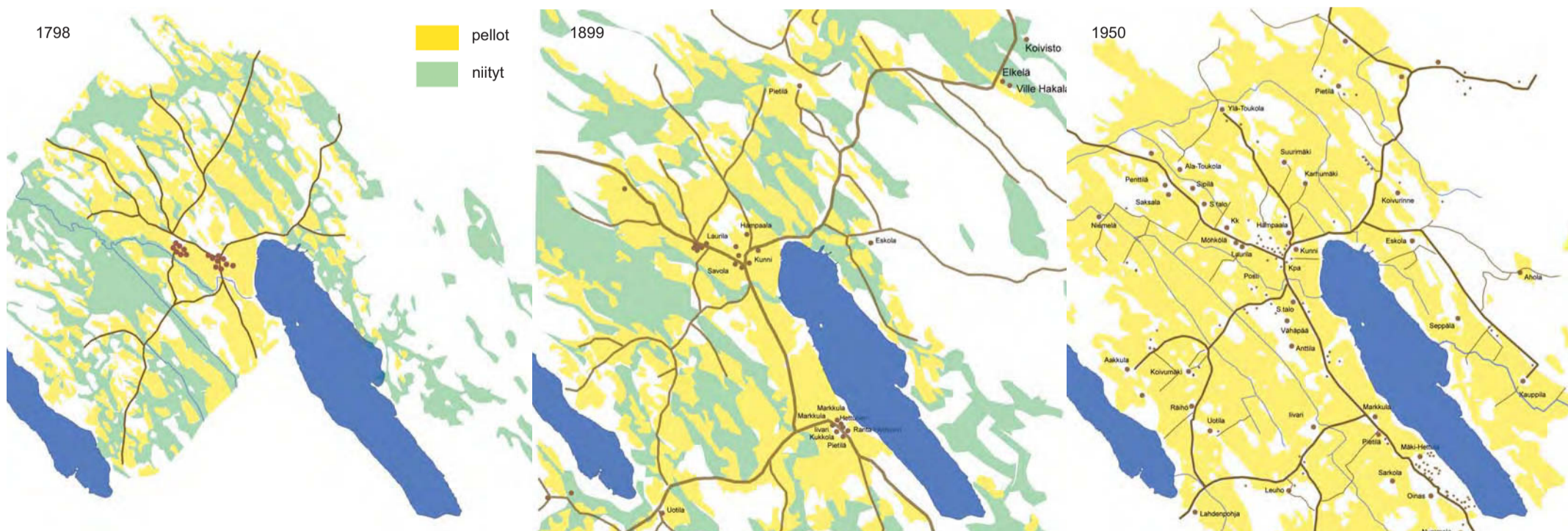
22 MAISEMAHISTORIA

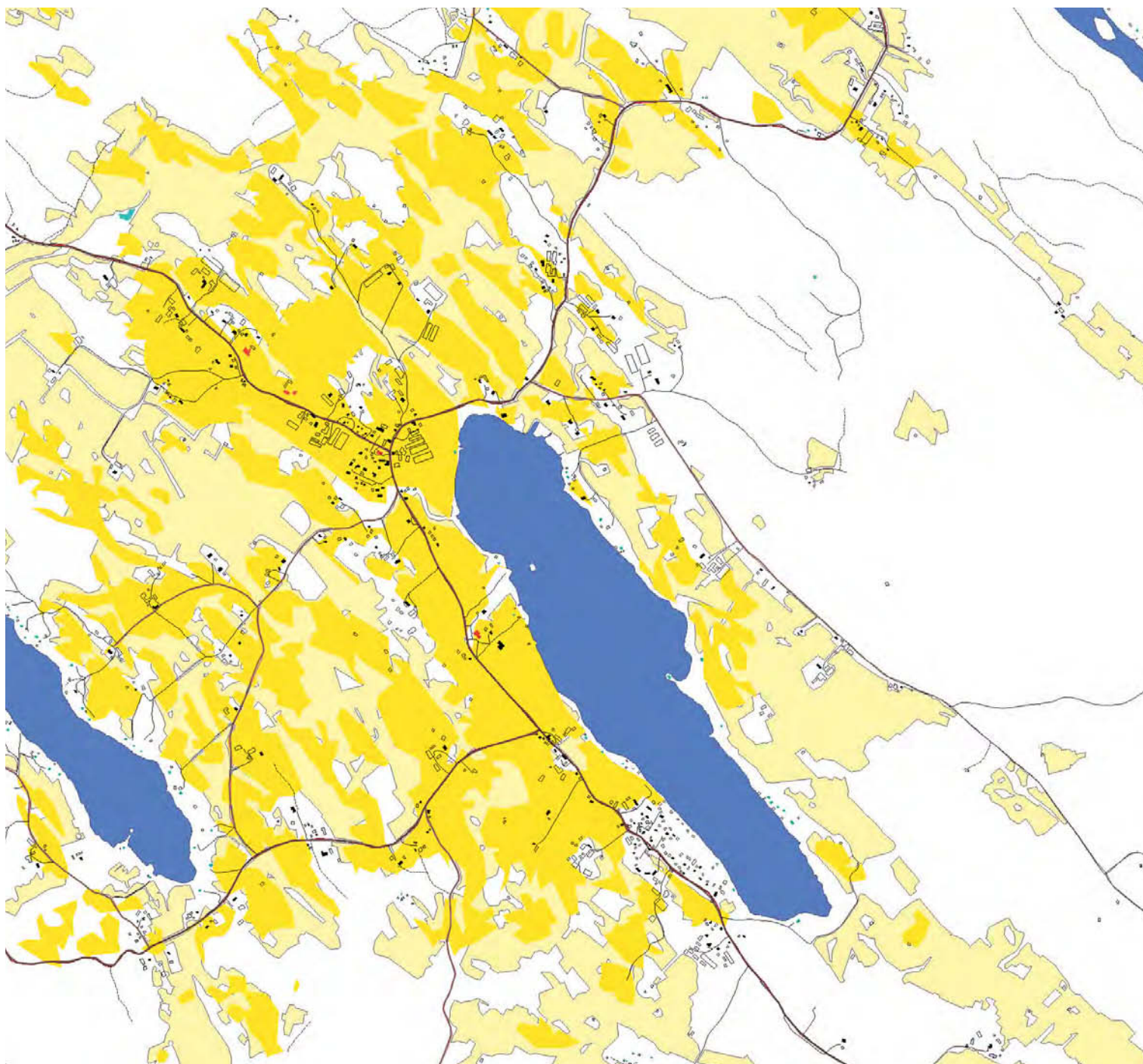
Oheiset kartat esittävät maiseman muuttumista viimeisten kahdensadan vuoden aikana Pakkalassa, Taustialassa ja Tursolassa. Seudulle ominainen pienipiirteisyys on hyvin nähtävissä 1800-luvun kartoissa. 1900-luvulla maisema on maatalouden koneellistumisen myötä yksioikoistunut pienten peltolaikkujen ja –nurkkien viljelemisen hankaloituttua. Metsän siimeksestä pilkottavat peltotilkut ja peltomaisemaa rytmittävät metsäsaarekkeet luovat ihmisen mittakaavaista ja mielenkiintoista ympäristöä, jota kannattaa varjella mahdollisuuksien mukaan. Q, R

Viljelyaukeat ovat pysyneet kutakuinkin samoina, niityt ovat vain muuttuneet pelloiksi. Vanhimmat pellot sijaitsevat kyläkeskusten ympärillä ja erottuvat nykymaisemassakin viljelysten ydinalueena. Niiden säilyminen viljelykäytössä on kylämaiseman kannalta ensiarvoisen tärkeää. Q, R



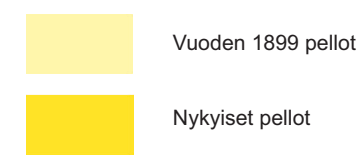
Kartat, joiden avulla on selvitetty maisemassa tapahtuneita muutoksia ja kartoitettu nykymaiseman vanhimpia piirteitä. Vertailun helpottamiseksi kartat on piirretty samalla esitystekniikalla (alla). Q, R





D1 Ei tuhoa olennaisia maiseman historiasta kertovia paikkoja

Pakkala-Taustiala-Tursolan vanhimmat pellot



PAIKAN KULTTUURIPIIIRTEET

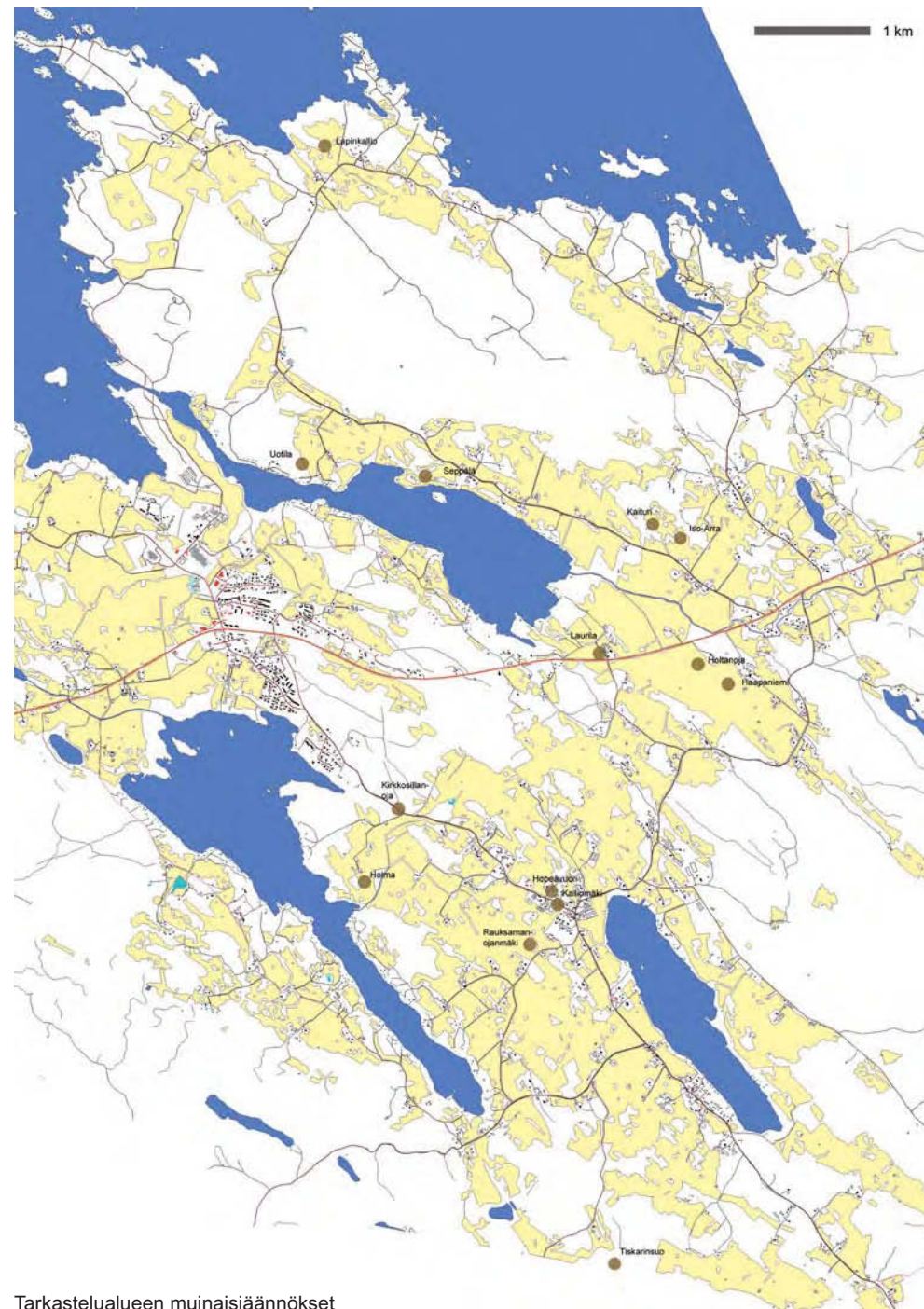
24 ASUTUKSEN ALKUVAIHEET

Sahalahti kuuluu Pirkanmaan vanhimpiin ja tiheimmin asuttuihin seutuihin. Jo kivikaudella (6000-1500 eKr) mannerjään väistyttyä paikkakunnalla vierailivat ensimmäiset eränkävijät. Längelmäveden vesistö tarjosi paitsi hyvät kulkuyhteydet ja kalaisat vedet, myös runsaasti suojaisia etelärinteitä asuinpaikoiksi. Pakkala-Lahdenkulman alueen kivi- ja rautakautiset asuinsijat sijaitsivatkin muinaisen Längelmäveden rannoilla. Huomattava osa paikoista on edelleen asuttuna; olihan luonnosta elävä vaeltaja mestari lukemaan ympäristöä ja valitsemaan parhaiten asumiseen soveltuvat paikat. Asutuksen painopiste oli myös jo tuolloin myöhempien kyläkeskusten tienoilla. B17-29

C3 Paikalla ei ole arvokkaaksi määriteltyä luontokohdetta, perinnebiotooppia tai muinaisjäännöstä

Kivikautisiin asuinpaikkoihin viittaavien kvartsi-, pii-, luu- ja savilöydösten lisäksi Pakkala-Lahdenkulman alueelta on löydetty kolme lapinrauniota eli muinaisten eränkävijöiden hautarakennelmaa tai muuta rökkiötä sekä Pakkalan rautakautinen uhri- eli kuppikivi.

Historiallisen ajan muinaisjäännöksiä ovat kaksi kiviaitaa Moltsiassa, oletettavasti rajamerkinä toiminut kiviaita Tursolassa sekä Pakkalassa sijaitseva kookas, ehjä kiviaitus, jonka synty- ja käyttöhistoriaa ei enää tunneta. Löytöjen perusteella voidaan todeta, että asutuksen painopiste on esihistorialliselta ajalta lähtien sijainnut samoilla tienoilla. M2-3, B563

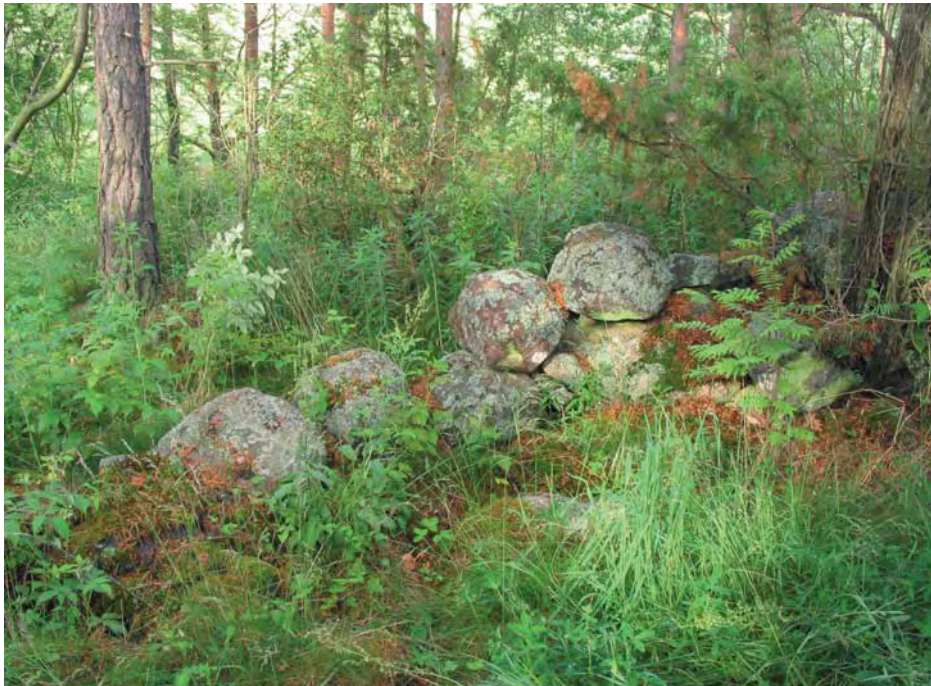


Tarkastelualueen muinaisjäännökset

Kiinteä asutus alkoi Suomessa syntyä pronssikaudella 1300 eKr. siirryttäessä pyyntitaloudesta vähitellen maanviljelykseen ja karjanhoitoon. Sahalahdelle uusi elintapa ehti kuitenkin vasta yli 1000 v myöhemmin. Keskiajan kirjallisissa lähteissä on useita mainintoja sahalahtelaisista, mikä kertoo siitä, että asutus oli vakiintunut jo useissa nykyisistä kylistä. Lähes kaikki Sahalahden nykyiset kylät ovat olleet olemassa jo vuonna 1539. Suurimmat kylät olivat tuolloin Pakkala ja Tursola, jotka ovat siten luultavimmin myös Sahalahden vanhimmat kylät. Toisaalta vielä 1500-luvun puolivälissä kiisteltiin ahkerasti maiden rajoista ja omistussuhteista, mikä kertoo osaltaan silloisen kiinteän asutuksen nuoresta iästä ja vakiintumattomuudesta. F12, B27-29

Alueellisesti Sahalahti on muodostanut aina 1900-luvulle saakka hallinnollisesti hyvin erikoisen ja hajanaisen kokonaisuuden. Osa nykyistä Sahalahtea kuului Ruotsin vallan aikaan Ylä-Satakuntaan, osa Hämeeseen. Haapasaarta ja Isoniemeä lukuun ottamatta Sahalahti oli keskiajalta hallinnollisesti ja kirkollisesti Pälkänettä. B27

Rauksamanojan kivivaitaus on yksi neljästä historiallisen ajan kivirakennelmasta Sahalahdella.



VÄESTÖKEHITYS

Sahalahden seurakunnan väestötiedot ulottuvat koko maan mittakaavassakin huomattavan pitkälle, aina vuoteen 1683, jolloin väestön voidaan kuolleiden ja kastettujen tilastoinnin perusteella arvioida olleen 800-900 henkeä. 1700-luvun alussa Sahalahden väestönkasvu oli verrattain runsasta, saavuttaen vuonna 1750 jo 1100 hengen rajan. Seuraavan sadan vuoden aikana väestömäärä suureni pitkällä aikavälillä tarkasteltuna tasaisesti, saavuttaen vuonna 1850 1900 henkeä. Vuosikymmenten väliset heilahtelut olivat sen sijaan suuria. Syntyneisyyden vaihtelut noudattivat hidasta aaltoliikettä nousuineen ja laskuineen, jotka johtunevat väestön kulloisestakin ikärakenteesta. Kuolleisuusluvut sen sijaan vaihtelivat kato- ja tautivuosia seurailleen hyvinkin jyrkästi. Tautivuodet seurasivat tänä aikana toisiaan noin 30 vuoden välein, minä aikana väestö ehti aina kasvaa suuremmaksi kuin mitä alkeellinen maatalous saattoi elättää ja heikentynyt liikaväestö sortui kulkutauteihin. 18-11

Sahalahti kärsi koko em. satavuotiskauden aikana muuttotappioista. Kaikkiaan Sahalahti menetti sen vaikutuksesta 120 vuoden kuluessa noin 800 henkeä eli lähes puolet siitä väkiluvusta, mikä pitäjällä oli ajanjakson päättyessä. Suurin oli menetys 1840-50-luvuilla, minkä johdosta väkimäärä pieneni Sahalahdella 1800-luvun lopulla 200 hengellä. Syynä oli väentiheys: Sahalahti oli tuona aikana sisämaan tiheimmin asuttuja pitäjjiä ja muuttotappiohan luonnollisesti suureni väestötiheyden kasvessa. 112-14

Heilahteluista huolimatta Sahalahden väestökehitys on ollut kaiken kaikkiaan maltillisuudessaan valtakunnallisesti hyvin poikkeuksellista: Suurilta muuttoliikkeiltä on välttytty eikä 1900-luvun alun amerikansiirtolaisuus tai myöhempi maaltapakokaan juuri koetellut Sahalahtea. Myöskään sotien jälkeisellä siirtolaisten asuttamisella ei ollut huomattavaa merkitystä Sahalahden asukasluukuun. B569-570

26 ELINKEINOT

1800-luvun loppu oli Sahalahdella kuten muuallakin maassa maanviljelyksen suurten muutosten aikaa. Siihen asti maatalous oli ollut niin pienillä kuin keskisuurillakin tiloilla samanlaista. Lähes kaikki talolliset viljelivät kaikkia lajikkeita samanlaisin menetelmin. Sahalahtelaisten talojen karja oli 1800-luvun lopulla pääasiassa lypsylehmiä. Elämiä pidettiin lähinnä omiksi tarpeiksi. Maatalouden painopiste alkoi kuitenkin 1880-luvulla siirtyä lypsykarjatalouteen, kun viljan hinta romahti ja rehun peltoviljely aloitettiin: Paremmen ruokinnan seurauksena karjan määrä kasvoi. Samaan aikaan myös metsäteollisuus alkoi lisääntyä. B121-124

Heinäviljelyn vakiinnuttua 1890-luvulla Sahalahdella siirryttiin kierto-
viljelyyn. Kolmijako oli paikkakunnalla pitkään yleisimpiä viljelystapoja. Pian koneellistuminen ja lannoitteiden käyttöön otto tehostivat maanviljelystä entisestään ja työväen tarve väheni. Uusia lajikkeita, kuten soke-
rijuurikasta ja rypsiä alettiin viljellä 1940-luvulla. B121-131

Sahalahden kehitykselle on 1950-luvulta lähtien ollut tyypillistä voimakas teollistuminen. Työikäisistä jo lähes puolet sai 1980-luvulla elantonsa teollisuudesta ja rakennustoiminnasta. Teollisuus työllistää sahalahtelaisia edelleen selvästi ympäristökuntia enemmän; maa-, metsä- ja kalatalous sekä julkiset palvelut taas ympäristökuntia hieman vähemmän. Teollisuuden työpaikat ovat Sahalahdella maatalouteen läheisesti liittyvän elintarviketeollisuuden työpaikkoja. B132-134, K

1900-luvun loppua kohden maa- ja metsätaloudessa toimivan väestön osuus on jatkuvasti laskenut, joskin hitaammin kuin maalaiskunnissa yleensä. Tilat ovat erikoistuneet ja peltoviljely on painottunut rehu-
kasveihin (77% peltoalasta). Tilakoko on kasvanut tasaisesti 1960-luvulta lähtien, yli Pirkanmaan keskiarvon. Toisaalta Sahalahdella on myös paljon pieniä tiloja, joita viljellään osa-aikaisesti. Lypsykarjan määrä on vähentynyt 1900-luvun alusta, mutta siipikarjan määrä on lisääntynyt. Alueella on myös muutamia suuria sikaloita. B132-134

Pakkala-Lahdenkulman kehitykseen on merkittävästi vaikuttanut Saarioisten ruokatehdas. Saarioisten kartano alkoi 1950-luvulla keskittyä viljanviljelyyn ja lypsykarjatalouden sijaan mm. turkistarhaukseen, juurikasviljelyyn, tupakanviljelyyn, taimistoihin sekä lannoitteiden ja mullan tuottamiseen. Broilerituotanto aloitettiin 1959 ja laajamittainen valmiin ruoan valmistus 1969. Saarioinen on Sahalahden suurin työllistäjä ja Sahalahden työpaikkaomavaraisuus onkin maan huippua. Useat Pakkalan alueen maanviljelijät ovat vaihtaneet viljanviljelyn kanaloihin ja Sahalahti onkin maan suurimpia kanala-alueita. B206-227, B232-233, J

Maatalous työllistää Sahalahdella suhteellisesti hieman vähemmän kuin ympäristökunnissa



TYÖLLINEN TYÖVOIMA 31.12.2002, %

Lähde: Pirkanmaan liitto

	maa, metsä	teoll.	rakent.	ykst. palv	julk. palv	tunt.	YHT
Päikäne	12	23	9	28	26	2	100
Kuhmalahti	14	21	8	27	28	2	100
Luopioinen	16	25	6	25	26	2	100
Sahalahti	11	34	6	25	21	3	100
Kangasala	2	25	7	33	32	1	100

TIESTÖ

Maastomuotojen ja entisten rantaviivojen seurailu sekä hakeutuminen kovalle maalle takamaiden tuntumaan kertovat Pakkala-Lahdenkulman teiden olevan pääsääntöisesti hyvin vanhoja. Nykyisen kaltainen tieverkosto hahmottuu jo 1700-luvun kartoissa, jotka ovat vanhimpia laajempaa aluetta kuvaavia karttoja. 1600-luvun kartoissa on kuvattu lähinnä yksittäisiä kyliä, joten kylien väliset yhteydet eivät niistä vielä hahmotu.

B82, Q, R

Suurimmat muutokset tiemaisemassa ovat olleet Korpiniemen, Haapaniemen ja Moltsian kylät ja niiden viljelysseudut halkaisevan Kuhmoinen-Kangasala-tien valmistuminen v. 1958 sekä takamaiden läpi johdetun, Keljon ja Haapasaaren kyliä yhdistävän tien rakentaminen v. 1963.

A2 Sijaitsee olemassa olevan tieverkon ja vesihuollon äärellä

1900-luvulla on myös suoritettu erinäisiä teiden oikomisita. Jotkut peltojen tai takamaiden läpi kulkevat yhdystiet taas ovat kuihtuneet pois (esim. Pakkalassa Kaakinmaantieltä Pakkalantielle kulkeva tie sekä Moltsiasta Noksioiskartanolle kulkeva tie, ks.maisemahistorian kartat)

B82, Q, R



Vuonna 1958 tehty Kuhmalahti-Kangasala-tie halkaisee Korpiniemi-Haapaniemen kultturimaiseman

Tursolantie liittyi vielä 1900-luvun alussa Pohjalahdentiehen nykyisen livarin tilan koillispuolella

Q, R



Sahalahden tilojen määrä nousi 1500-luvulle asti kääntyen sitten laskuun. 1700-luvun alkuun mennessä taloluku oli vähentynyt kolmanneksella, mikä oli Hämeen pitäjissä tuona aikana tavallista, mutta Längelmäveden seudulla poikkeuksellista: seudulla tilaluku taas 1500-luvun lopulla ja 1600-luvulla pikemminkin lisääntyi. Sahalahdella yhdistettiin 1500-1600-luvulla runsaasti verovaikeuksiin joutuneita tiloja varakkaampiin tiloihin, minkä seurauksena tilaluku väheni ja syntyi hyvin varakkaita suurtiloja. Seudulle perustettiin Längelmäveden muihin pitäjiin verrattuna poikkeuksellisen paljon ratsutiloja eli rustholleja, jotka edellyttivät taloilta erityistä varallisuutta. Vielä vuoden 1800 omaisuuden arvioinnin mukaan Sahalahti oli asukasta kohden laskettuna seudun varakkainta aluetta.

I14-19, B100-101

Sahalahdelle perustettiin 1600-luvulla 3 kartanoa: Saarioinen 1630-luvulla, Haapaniemi 1645 ja Noksiainen 1647. Noksiainen jaettiin 1800-luvun lopulla pienempiin osiin.

I46-65

1700-luku oli Sahalahdella, kuten muuallakin maassa, vilkasta tilojen pilkkomisen aikaa ja tilojen määrä lisääntyi 40:llä 1800-luvulle mennessä. Uudistiloja ei niinkään perustettu, koska seutu oli jo suhteellisen tiheään asuttu. Samasta syystä myös torpparitulojen määrä jäi Sahalahdella 1800-luvulla Hämeen muihin pitäjiin verrattuna alhaiseksi. Suurin osa torpista kuului kartanoille ja vain muutama taloille. Haapaniemen kartanolla oli 1850-60-luvun vaihteessa yhteensä 16 torppaa ja Saarioisilla 10. Myös kokonaisten talojen vuokraaminen lisääntyi, minkä johdosta talonpoikien määrä Sahalahdella väheni 1800-luvun alussa tilojen määrän pysyessä kuitenkin ennallaan.

Markkulan tilalla on toiminut kestikievari

Käsityöläisiä ei mainita 1720-luvun henkiluetteloissa. Vuonna 1800 niitä käsityöläisiä mainitaan yhteensä kahdeksan, mutta 1850 jo 24. Sahalahdella on toiminut kestikievareita mm. Tursolan Leuholla, Markkulassa ja livarilla, Pakkalan Hampaalassa ja Anttilassa sekä Moltsian Arralla.

B65



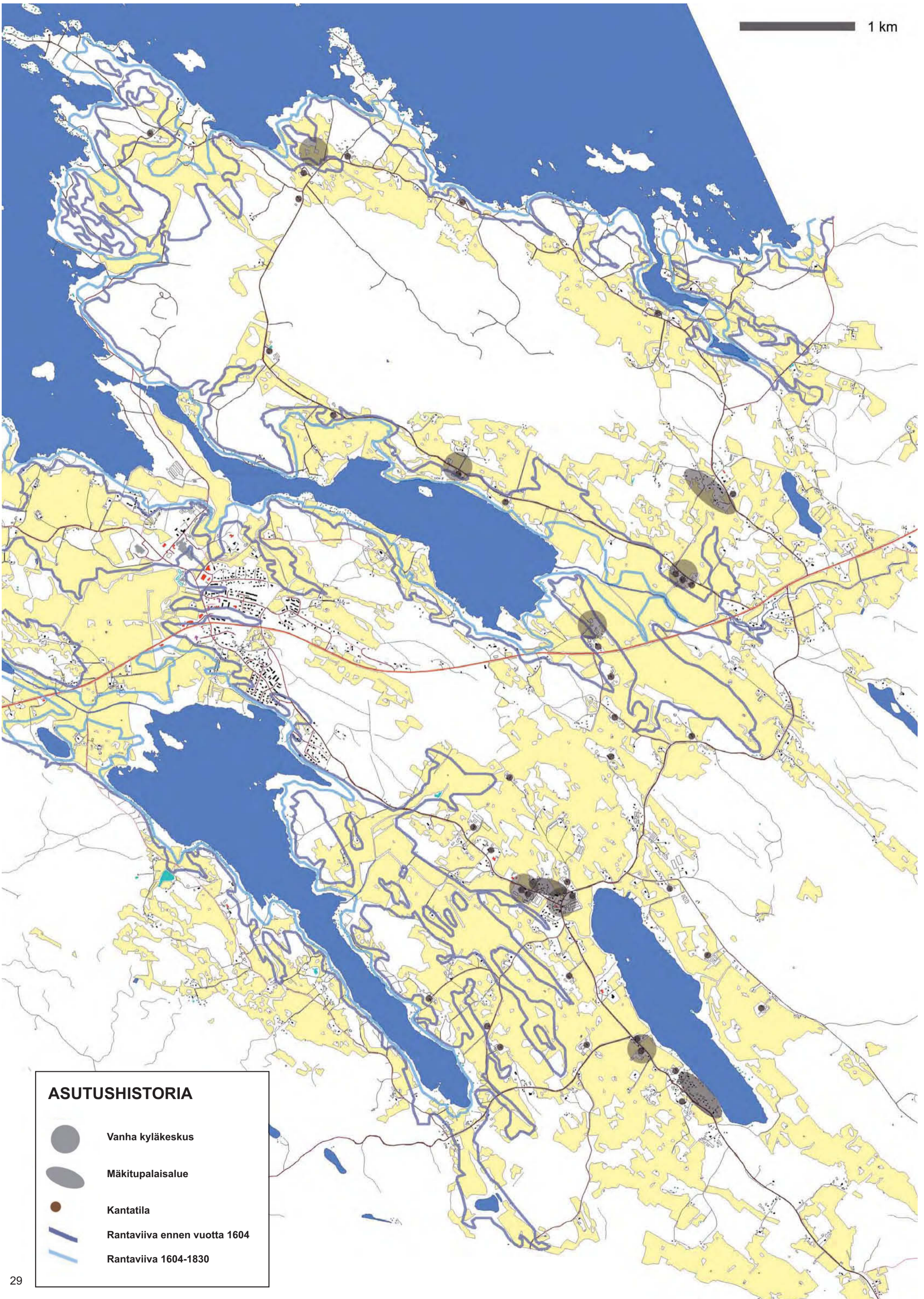
ISO- JA UUSJAOT

Sahalahden kylät olivat 1700-luvulla, kuten nykyisinkin, keskittyneet suppealle alueelle laajojen takamaiden sijaitessa erikseen kylämiljöön ja viljelysten ulkopuolella. Kun kylät lisäksi olivat tiiviisti rakennettuja ja suhteellisen suuria, oli isojako Sahalahdella (1767- 1836) tuskallinen ja hankala toimitus. Vastahakoisuus oli runsasta ja varsin harvoja taloja siirrettiin. Isojaon epäonnistumisesta kertoo jo 1850-luvulta lähtien toteutettu uusjako, mikä merkitsi asutuksen lopullista hajaantumista ja olennaista muutosta Sahalahden viljelysaukean maisemassa.

I37-42, B529-531

Taustialan Yli-Toukolan tila siirrettiin kylätontilta nykyiselle paikalleen isojakon korjauksessa 1811-13





ASUTUSHISTORIA

-  Vanha kyläkeskus
-  Mäkitupalaisalue
-  Kantatila
-  Rantaviiva ennen vuotta 1604
-  Rantaviiva 1604-1830

30 SUPPEA TILAKEHITYS KYLITTÄIN

Haapaniemi: 1539 neljä taloa, joista kaksi halottu 1500-luvulla. Kartano muodostettu 1580-1620 näistä kuudesta talosta.



Haapasaari: 1540 Jaala, Hoivala, Tiiva, Eskola, Huuna ja Knuutila. Jaala halottiin 1624 Vähäjaalaksi eli Vilppulaksi (myöhemmin Seppälä) ja Isojaalaksi. Isonjaon järjestelyssä 1897-1903 Iso-Jaala, Seppälä, Ala-Huuna ja Tiiva siirrettiin kaukaisille takamaille. Hoivala sai jäädä kylätontille. Myös Eskola siirrettiin isonjaon järjestelyssä nykyiselle paikalleen. B530-531

Vuoden 1635 kartassa Haapasaaren kylätontilla on vielä kymmenkunta taloa. Längelmävesi ulottui tuolloin syväälle sisämaahan.

Korpiemi: 1539 kaksi Mattilaa ja kolme Yrjölää. Laurila syntyi talojen halkomisen ja yhdistämisen seurauksena 1693. Isojaosta puuttuu riittäviä tietoja, mutta tontinsiirtoja ei kylässä ennen uusjakoa tapahtunut. Uusjaossa 1800-luvun puolimaissa siirrettiin Vähä-Yrjölä, Iso-Mattila ja Vähä-Mattila. Kylämäelle jäi kolme taloa.

Keljo: 1539 Mattila, Keskinen ja Nikkilä. Iso- ja uusjaosta vain takamaihin liittyviä tietoja. Kyläläisiltä saatujen tietojen mukaan uusjako suoritettiin 1900-luvun alussa ja kylän talot siirrettiin nykyisille paikoilleen. Ainoana kylätontille jäi nykyinen Seppälä, joka on entinen Mattilan kantatila.

Moltsia: 1539 seitsemän taloa, joista neljä yhdistettiin vuonna 1595 ja liitettiin vuoden 1655 jälkeen Haapaniemen säterikartanoon. Vuonna 1539 mainitaan Arra, josta myöhemmin muodostettiin ratsutila. Vuonna 1550 mainitaan Klemola. Isojaosta puuttuu riittäviä tietoja, mutta tontinsiirtoja ei kylässä silloin tapahtunut. 1800-luvun puolivälin uusjaossa Klemolan

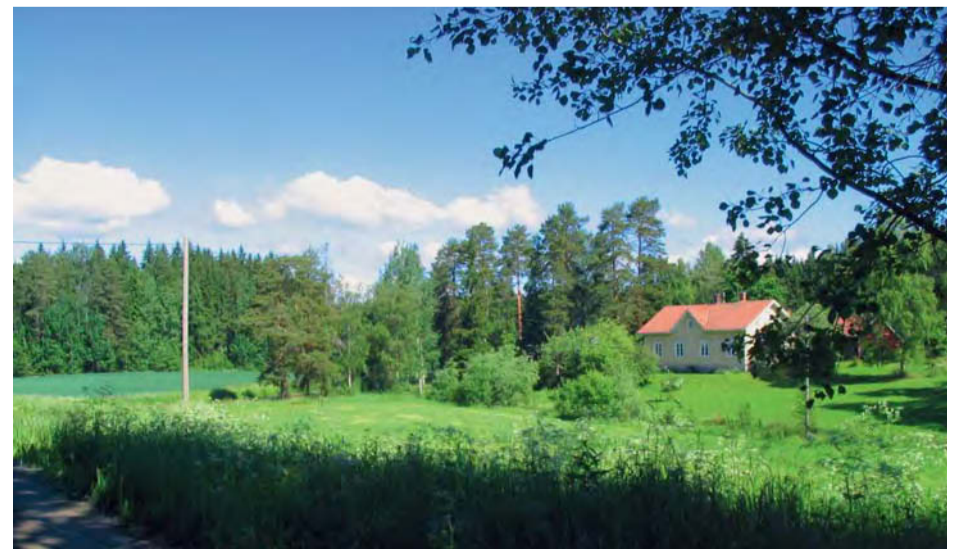
toinen puolikas siirrettiin kylän pohjoiselle laidalle Kiviaholle. Iso-Arra, Vähä-Arra ja Klemolan puolikas jäivät paikoilleen.

Pakkala: 1539 kaksi Pietilää eli Loukasta, Kunni, Hampaala, Räihä eli Rehula, kaksi Savolaa, Uotila, Kauppila, Anttila ja Seppälä eli Paavola. Isojaossa 1767-69 Pietilän rälssitila siirrettiin jakokunnan pohjoisrajalle, kaikki muut talot saivat jäädä paikoilleen. Isojaon korjauksessa vuonna 1811 kaksi Hampaalaa, molemmat Räihät, Kunnit ja Kauppilan rälssitilan puolikkaat siirrettiin. Kymmenkunta taloa jäi vielä paikoilleen.

Taustiala: 1539 Sipilä, kaksi Kässälää eli Toukolaa, kaksi Laurilaa, kaksi Penttilää, Möhkö ja Aakkula eli Koukku. Isojaossa 1767-69 yhtään taloa ei saatu siirrettyä, vasta 1811-13 siirrettiin molemmat Aakkulat ja Toukolat sekä osa Penttilää. Uusjako suoritettiin 1850.

Tursola: 1539 maakirjassa kuusi Pietilää, Hettula, kolme Markkulaa ja Kukkola. Oinas syntyi yhdistetyn Pietilän lohkomisesta 1751, livari taas Kukkolan halkomisesta 1662. Isojaossa 1798-99 puolikas Kukkolaa, Vähä-Hettunen, Oinas ja neljännes Markkulaa lienee siirretty vanhoilta paikoiltaan. I37-42, I127-158, L

Keljon Keskinen tila mainitaan jo ensimmäisissä Sahalahden kyläasutusta koskeissa asiakirjoissa vuonna 1539. Yli-Keskinen siirrettiin nykyiselle paikalleen tietävästi 1900-luvun alun uusjaossa



RAKENNUSKANTA

Pakkala-Lahdenkulman alueen pihapiireissä on tyypillisesti vain yksi huomattavan pitkä asuinrakennus, joka on syntynyt, kun paritupaa tai läpikuljettavaa on jatkettu. Asuinrakennukset ovat pääsääntöisesti lautavuorattuja. Väritys vaihtelee, mutta yleisimpiä ovat vaaleat sävyt. Navetta on useimmiten tiilinen. Ennen 1920-lukua muuratut ovat punasavisia, uudemmat harmaata tai maalattua sementtitiiltä. Kivinavetat ovat harvinaisia: Niitä on koko alueella vain kaksi kappaletta.



Miespihaan kuuluu kaiteellinen riviaitta, jossa on yleisimmin kaksi huonetta. Myös pidempiä esiintyy. Vilja-aitat ovat pikkuaittoja ja pihapiirin ulkopuolella. Vanha riihi on lähes poikkeuksetta muutettu kuivuriksi siten, että riihi on vielä kuivurin sisällä. Myös talousrakennukset ovat usein lautavuorattuja ja punaiseksi maalattuja valkoisin ikkuna- ja nurkkalaudoituksin.

Klemolan riviaitta on tehty seudulle tyypilliseen tyyliin.

Pakkala-Lahdenkulman alueella asutushistorialliset kerrostumat ovat poikkeuksellisen hyvin nähtävissä. Vanhoista kyläkeskuksista Pakkala ja Tursola ovat edelleen voimissaan. Moltsiassa ja Taustialassa tiessä kiinni olevat taloryppäät henkivät vahvasti vanhasta asutuskeskittymästä. Korpiniemessä, Keljossa ja Haapasaaressäkin vanhojen kyläkeskusten paikkoja merkkäavat vielä uljaat kantatilat. Iso- tai uusjaon toimenpiteet pystyy niin ikään helposti lukemaan maisemasta: Vanhat kantatilat ovat jakojen jälkeisillä paikoillaan joko vanhoissa kyläkeskuksissa tienvarsimaisemassa tai näkyvällä paikalla korkeilla kumpareilla, kumpuilevan viljelymaiseman ympäröimänä. Kantatilojen suuri määrä ja elinvoimaisuus ovat valtakunnallisessakin mittakaavassa merkillepantavia, lohkotiloja alueella on vastaavasti harvinaisen vähän.

Mäkitupalais- ja käsityöläis keskittymät Pakkalassa, Tursolassa ja Moltsian Kiviaholla tunnistaa edelleen tiiviistä ja pienipiirteisestä rakenteestaan. Vähäinen torppariasutus on sijoittunut selvästi muusta rakenteesta erilleen metsien siimekseen, sotien jälkeinen siirtolaisasutus taas silloisten pääteiden varsille ja alavammille seuduille. Uudempi rakentaminen noudattelee niin ikään omia periaatteitaan.

Maaseutuelinkeinojen muutokset näkyvät hyvin Pakkala-Lahdenkulman pihapiireissä. Kanalat, sikalat ja niihin liittyvät rakennukset ovat olennainen ja merkittävä osa nykyistä maisemaa etenkin Pakkalassa, Tursolassa ja Taustialassa.

Vasen: Sahalahdella on valtakunnallisestikin vertailtuna erityisen paljon elinvoimaisia kantatiloja.
Oikea: Alueen kolme mäkitupalaiskeskittymää ovat säilyttäneet pienipiirteisen tunnelmansa.



UUSI ASUTUS

32 UUDISASUTUKSEN SUHDE VANHAAN RAKENTEeseen

Uudisasutus tulisi sijoittaa siten, että alueen asutushistoriallinen luettavuus säilyisi. Ajalliset kerrokset erottuisivat toisistaan maisemassa ja niiden rakentumisperiaatteet olisivat vaivattomasti luettavissa. Vanhimpien kerrosten annettaisiin säilyttää niille kuuluva arvonsa asutuksen perustana ja maiseman kruununa, jonka kanssa uudisasutus ei saisi kilpailla. Vanhaan rakentamiseen sopeutuen uudisrakentamisen pitäisi pystyä luomaan kylään oma ajallinen kerroksensa, jossa näkyvät sekä paikkaan ja sen perinteeseen sitoutuminen että tämän päivän rakentamisperiaatteet.

Vanhojen kyläkeskusten roolia alueen asutuksellisina ja toiminnallisina tiivistyminä on tuettava: tiivis ydin pitää rakenteen kasassa ja niiden keskittynyt elinvoimaisuus jaksaa vetää mukanaan syrjäisempiäkin alueita. Kyläkeskukset ovat myös asutushistoriallisesti ydinaluetta: niistä sahalahtelaiset kylät ja vuosisatainen kukoistuksen perinne on saanut alkunsa. Avainasemassa kyläkeskusten ja koko kylärakenteen säilyttämisessä ovat kantatilat: ne ovat asutuksen perusta ja vain elinvoimaisen perustan päälle voidaan alkaa rakentamaan uutta asutuskerrosta.

Tursolan kyläkeskus on edelleen voimissaan.



E2 Ei sijaitse maisemallisesti keskeisellä paikalla, vaan suhtautuu alisteisesti vanhaan asutukseen.

E3 Väljyyden säilyttämiseksi rakennuspaikan koko vähintään 0,5 ha.

Vanhojen kyläkeskusten roolia ja asemaa kylän polttopisteenä voidaan vahvistaa täydentämällä keskusaluetta uudisrakentamisella. Uuden rakentamisen on kuitenkin oltava vanhoille kantatiloille alisteista: se ei saa sijaita yhtä keskeisellä paikalla kuin kantatilat tai ainakaan kilpailla massallaan niiden kanssa.

Muulla kuin kyläkeskuksissa vanhoihin kantatiloihin tukeutuvan uudisasutuksen on niin ikään suhtauduttava kantatiloihin kunnioituksella ja alistuen. Uudisrakentamista ei pitäisi sijoittaa samantapaisille paikoille kuin mille esimerkiksi isojaossa kyläkeskuksista siirretyt kantatilat sijoitettiin. Tuolloin kantatilat sijaitsivat omien peltojensa keskellä ja pihapiirit olivat viljelyksien jatkeita. Nykyisellä uudisasutuksella ei puolestaan ole useimmiten mitään tekemistä ympäröivien viljelyksien kanssa ja se olisi-kin parempi pyrkiä sijoittamaan omien periaatteidensa mukaisesti.

Uudisasutusta ei pidä sijoittaa vanhojen rakennuspaikkojen kaltaisille paikoille hallitsemaan maisemaa.



UUDET RAKENNUSPAIKAT

Pakkala-Lahdenkulman maanomistajilta saadut rakennuspaikkaehdotukset on jaettu viiteen luokkaan sen mukaan, kuinka hyvin ne täyttävät hyvän elinympäristön kriteerit. Kriteerit on muodostettu edellä esiteltyjen selvitysten perusteella. Suunnitelmassa on pyritty säilyttämään alueen ominaispiirteet ja vahvistamaan niitä sekä lisäämään alueen selkeyttä, hahmotettavuutta ja vaihtelevuutta.

UUSIEN RAKENNUSPAIKKOJEN LUOKITTELUKRITEERIT: HYVÄ RAKENNUSPAIKKA:

A PALVELUT JA INFRASTRUKTUURI

A1 Sijaitsee palvelujen (kyläkauppa, koulut) läheisyydessä ja edesauttaa siten niiden säilymistä

A2 Sijaitsee olemassa olevan tieverkon ja vesihuollon äärellä, viemäriverkko on plussaa

A3 Sijaitsee sähkölinjojen tuntumassa, muttei lähempänä kuin 20 m (turvaväli)

B RANTAKAAVA

Rantaosayleiskaavan alueelle ehdotettuihin rakennuspaikkoihin on suhtauduttu varoen: niitä koskevat jo omat, rantakaavan alaiset säädöksensä.

C LUONNONPIIRTEET

C1 Ei sijaitse lakialueilla eikä alavimmissa laaksoissa

C2 Ei sijaitse viheryhteyden tai ekologisen käytävän kohdalla

C3 Paikalla ei ole arvokkaaksi määriteltyä luontokohdetta, perinnebiotooppia tai muinaisjäännöstä

D MAISEMA

D1 Ei tuhoa maiseman historiasta kertovia olennaisia paikkoja, esim. vanhoja peltolinjauksia, vanhoja, vielä nähtävissä olevia rantatörmäniemiä ja lahtia, tiemaisemia

D2 Paikalle rakentaminen on sopusoinnussa maiseman ominaispiirteiden kanssa

D3 Ei sijaitse maisematiloja rajaavien metsävyöhykkeiden tai tärkeiden näkymien kohdalla

E RAKENNETTU YMPÄRISTÖ

E1 Täydentää ja eheyttää olemassa olevaa rakennetta hajottamisen ja pirstaloimisen sijaan > Sijaitsee jo olemassa olevan asutuksen tuntumassa, mieluiten vanhojen kyläkeskusten tai isojaossa siirrettyjen kantatilojen tienoilla

E2 Ei sijaitse maisemallisesti keskeisellä paikalla, esim. metsäsaarekkeella keskellä peltoaukeaa, vaan suhtautuu alisteisesti vanhaan asutukseen

E3 Maaseudulle ominaisen rakennetun ympäristön väljyyden säilyttämiseksi rakennuspaikan koko vähintään 0,5 ha.

F RAKENNUSPAIKKA

F1 Maaperä ja pinnanmuodot otolliset rakentamiselle

F2 Kasvillisuus, sijainti ilmansuuntiin nähden ja paikan yleinen tunnelma luovat hyvän paikan elää

F3 Toisaalta liian herkkää ja poikkeuksellisen kaunista paikkaa ei pidä turmella rakentamisella

34 **RAKENNUSPAIKKALUETTELO**

Pakkala-Lahdenkulman maanomistajilta kerättiin projektin aikana 120 rakennuspaikkaehdotusta. Rakennuspaikat on taulukoitu alla. Rakennuspaikan numeron perässä on sen luokitteluperusteen tunnus (ks. edellinen sivu), joka on vaikuttanut rakennuspaikan luokitteluun. Rakennuspaikat, joiden perässä ei ole mitään luokitteluperustetta, täyttävät kaikki tai ainakin suurimman osan hyvän rakennuspaikan kriteereistä.

NUMERO	LUOKITTELUPERUSTE
--------	-------------------

1	1a	D1,E3
	1b	D2,E2,E1,A2
	1c	D2, E2
	1d	
2	2	E3,A3
3	3a	
	3b	
	3c	
4	4abc	F1, A3
	4d+30d	
	4e	F1,B,A3
	4f	
5	5a	D2,A3, F3, F1
	5b	A3,F3
	5cd	D2,E2,F3
6	6ab	E1,E3,F1
	6c	E1,E3,F1
7	7	
8	8abc	D2,A1
	8d	A1
	8ef	A1,B

9	8g	E3,F1
	8h	E3,F3
	9a	A3,F1
	9b	E1,E3,A1,A2,F1
	9c	D1,E3
	9d	D2,E1,A2
	9e	D2,E1,A2
	9f	E1,E3,F1,B,A2
	9g	E1,A2,B
	9h	D1,F1,B
	9ij	D1,F1,B
10	10a	E3,F1
	10b	E3,F1,B
11	11ab	F1,F2
	11c	F3
12	12ab	C3,E2,F3
	12cde	D3,E1,F1
13	13ab	D2,E1
	13c	F1,E3
14	14a	C3,D2
	14b	E3,F2
	14c	F3
15	15ab	D1,E1,F3
	15c	E1
16	16a	
	16bc	
	16d	
	16e	F1,E3
	16fg	
	16h	
	16i	
17	17abc	D3,E1,A1
	17d	
18	18a	E1,A2
	18b	E1,A2
	18c	E1,A2
	18d	E1,A2

19	19ab	F2,A2
20	20	E1,A2
21	21a	E1,D1,E3,F3
	21b	E1,D1,E3,F3
22	22a	
	22bc	D2
	22d	D2,E3,F1
23	23ab	D3,A2
24	24ab	
	24c	
25	25	D2,E1,F1,A2
26	26ab	E1
	26cd	E1,F2
27	27a	F1,B
	27bc	C1,D3,E1
	27de	C1,D3,E1
28	28	E3,F1
29	29	E1,F1
30	30a	F2
	30b	E1,E3,F1,B
	30c	
	(30d+4d)	
	30e	E1
	30fgh	C2,E1
	30i	
31	31a	D2
	31b	D2
	31c	F3
32	32	
33	33a	D2,E3,F1
	33bc	
34	34	
35	35	
38	38ab	



RAKENNUSPAIKAT

-  Täyttää kriteerit
> Rakentaminen suositeltavaa
-  Pieniä puutteita tai ongelmia
> Rakentaminen mahdollista
-  Suurempia puutteita tai ongelmia
> Rakentaminen mahdollista, muttei toivottavaa
-  Rakentamista ei suositella
-  Täyttää kriteerit, paikka kuitenkin maisemallisesti keskeinen
> Mahdollinen rakentaminen suunniteltava erityisen huolellisesti
-  Suunnittelijan lisäämä ehdotus rakennuspaikaksi

36 UUDET ASUTUSTIHENTYMÄT

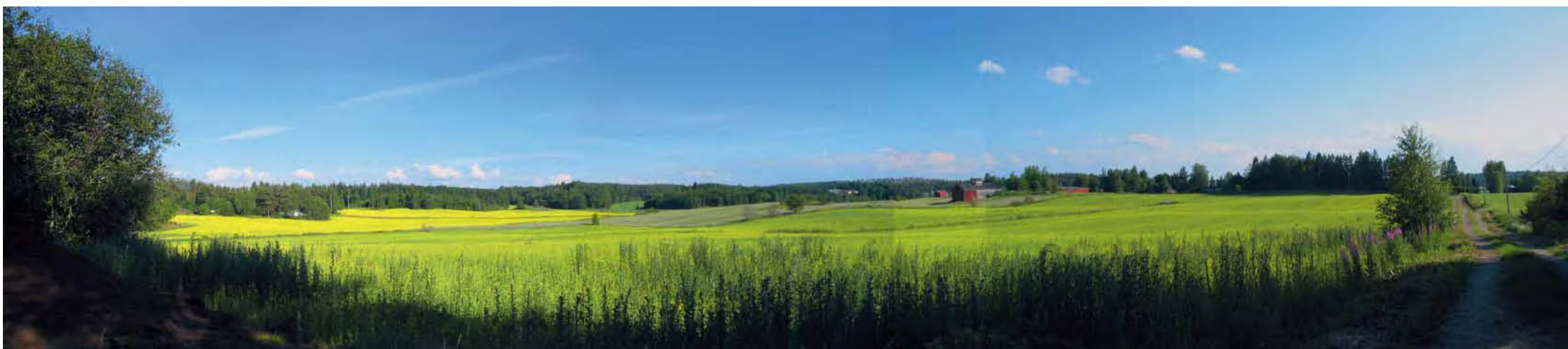
Uudisasutuksella on mielekästä pyrkiä muodostamaan naapurustoja ja jonkinlaisia kokonaisuuksia. Rakentamisalueita ryhmittelemällä rakentamattomat alueet saadaan mahdollisimman yhtenäisiksi ja käyttökelpoiksi. Naapurustoista on myös etua teiden sekä vesi- ja viemärihuollon järjestelyissä. Ne tukevat myös yhteisöllisyyttä.

Vanhasta rakenteesta täysin irrallisten uudisasutuskeskittymien kehittymistä ei kuitenkaan tule tukea: ne vinouttavat kylärakennetta vetämällä asutuksen painopistettä pois vanhoilta ydinalueilta. Jo nyt varsin uudisasutusvaltaiset keskittymät Kiviaholla ja Kuhmalahdentien eteläpuolisella alueella Myllyojan liepeillä kilpailevat Moltsian vanhan kyläkeskuksen kanssa ja heikentävät sen roolia kulmakunnan itseoikeutettuna keskipisteenä.

E1 Täydentää ja eheyttää olemassa olevaa rakennetta hajottamisen ja pirstaloimisen sijaan



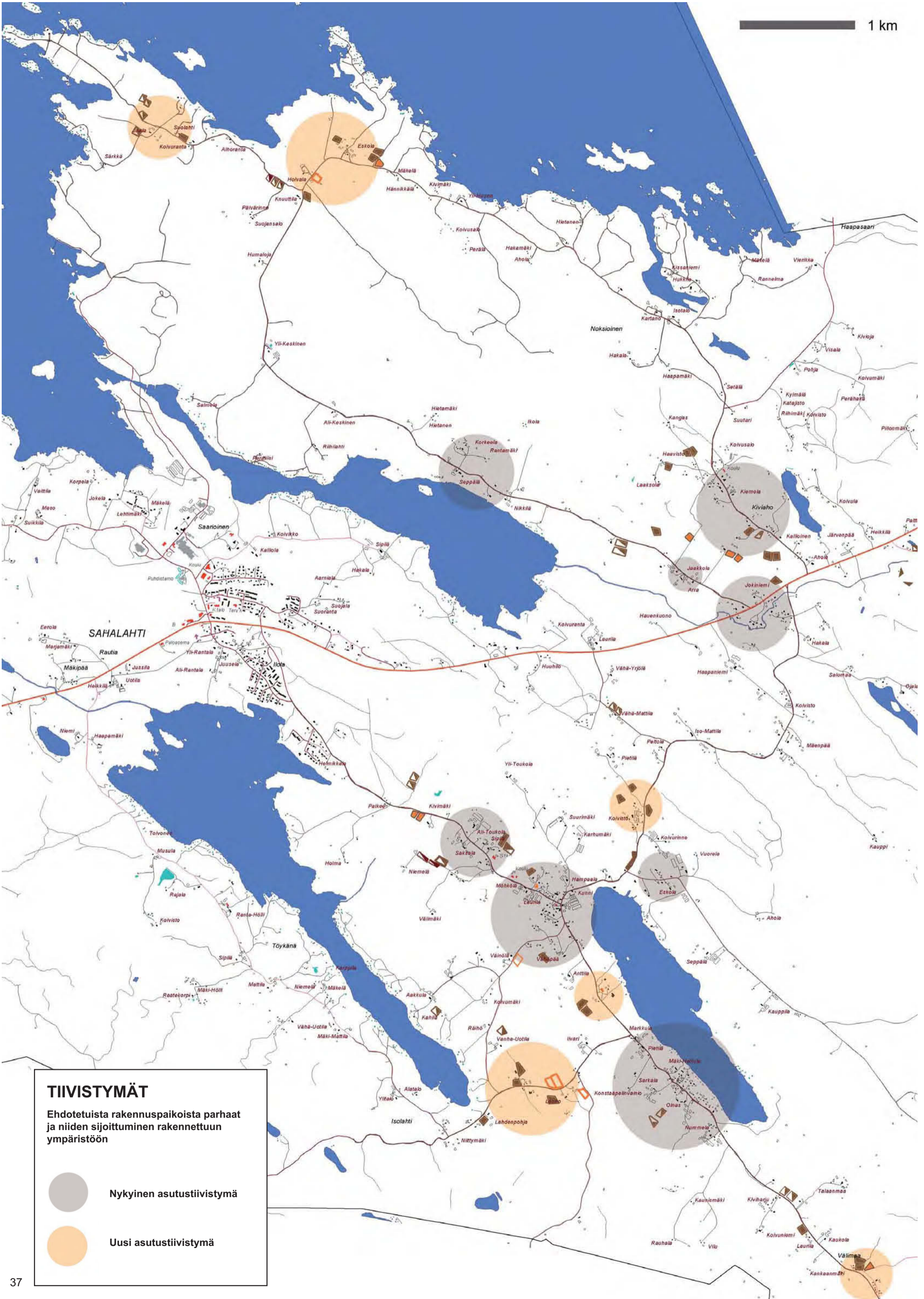
Harvaan asutulla Lahdenkulman alueella jo muutama talo voi muodostaa rakenteellisen tiivistymän..



Uudisasutuskeskittymän maksimikoko, jonka alue häiriintymättä sietää, riippuu alueen rakentamisen määrästä ja tiheydestä: Pakkalan alue suurine ja vahvoine kyläkeskuksineen kestää voimallisempaa uudisasutustoimintaa rakenteen vinoutumatta kuin harvaan asuttu Lahdenkulman alue. Tiivistymäksi luokittelu riippuu niin ikään kontekstista: Harvaan asutulla seudulla kolmekin lähekkäin sijaitsevaa taloa voivat muodostaa merkittävän tiivistymän, toisaalla taas vasta tuplamäärä taloja erottuvat tiivistymänä.

Osa tässä suunnitelmassa parhaimmiksi luokiteltuja rakennuspaikkoja muodostavat uusia asutustiivistymiä. Tiivistymät sijaitsevat

- hajonneiden tai kovasti heikentyneiden vanhojen kyläkeskusten tuntumassa elvyttämällä niitä uuteen loistoon.
- muutamien vanhojen kantatilan tai uudemman asuinrakennuksen tuntumassa täydentämällä niitä aiheista tiivistymäksi



TIIVISTYMÄT

Ehdotetuista rakennuspaikoista parhaat ja niiden sijoittuminen rakennettuun ympäristöön

- Nykyinen asutustiivistymä
- Uusi asutustiivistymä

LÄHTEET

- 38 A) Pirkanmaan ympäristökeskus; Pirkanmaan alueellinen kulttuuriympäristö-ohjelma; Tampere 2002
- B) Raitio, Raine; Maatalouspitäjistä Suomen teollistuneimmaksi kunnaksi. Sahalahden historia III, Gummerus Kirjapaino Oy, Jyväskylä 2001
- C) Pirkanmaan liitto; Arvokkaat luontokohteet, Sahalahti ja Kuhmalampi, Julkaisu D35, Tampere 1994
- D) Suomen maantieteellinen seura (Westerholm John, Raento Pauliina); Suomen Kartasto; WSOY. Porvoo 1999
- E) Ratia, Aatto; Lohkareesta emäkallioon – jäätiköstä maaperäksi; Gummerus Kirjapaino Oy, Jyväskylä 1996
- F) Rasila, Viljo; Pirkanmaan historia; 1993
- G) Leinonen, Matti; Nyberg, Teuvo; Kenno, Pirkko, Vestelin, Olavi; Koulun maantieto; Otava Helsinki 1996
- H) Ympäristöministeriö, Ympäristönsuojeluosasto; Maisemanhoito; Maisema-alueuetyöryhmän mietintö I (Mietintö 66/1992); Helsinki 1992
- I) Längelmäveden seudun historia II, Sahalahden historia II; 1954. Gummerus Kirjapaino Oy, Jyväskylä 1989
- J) www.saarioinen.fi
- K) Pirkanmaan liitto 2004 (Tilastokeskus, Altika)
- L) Tiusanen, Pauliina; Sahalahti: Maisemahistorian tutkimus ja rakennusinventointi, 2005
- M) Tampereen museot, Maakunnallinen yksikkö, Lähdesmäki Ulla; Sahalahden arkeologinen perusinventointi; Tampere 1997
- N) Kangasalan kunta, Suunnittelukeskus Oy; Sahalahden alueen luontoselvityksen esiselvitys, Tampere 2005
- O) Koistinen, Viljo; Savolainen, Jyrki; Elämää Laipanmaassa, 1996
- P) Ympäristösuunnittelu Oy; Sahalahden ranta-alueiden maisema- ja luontoselvitys, 2004
- Q) www.virtuaaliyliopisto.fi/maakirjakartat: Haapasaari vuodelta 1635
- Kansalliskirjaston karttakokoelmat: Keljon kartta vuodelta 1687
Moltsian kartta vuodelta 1693
Pakkalan, Taustialan ja Tursolan isojakokartta vuodelta 1798
Sahalahden pitäjänkartta vuodelta 1899
- R) Helsingin yliopiston kirjaston karttakokoelmat:
- Suomen taloudellinen kartta V: 5 vuodelta 1931
IV: 5 vuodelta 1922
IV: 6 vuodelta 1920
- Peruskartta 2141 05, 2141 08, 2141 06 ja 2141 09 vuosilta 1952-56
- Peruskartta 2141 05, 2141 08, 2141 06 ja 2141 09 vuosilta 1972-74

