

1. YHTEENVETO	2
2 SUUNNITELMAN LAATIMINEN	4
2.1 Työryhmä ja työn kulku	4
2.2 Selvityksen lähtökohta	4
2.3 Kouluverkko-suunnitelman tavoitteet	5
3 LÄHTÖTIEDOT.....	6
3.1 Nykyinen kouluverkko ja koulujen oppilasmäärät 2008–2009	6
LIITE 1 Kangasalan nykyinen kouluverkko.....	6
3.2 Koulumatkat	7
LIITE 2 Koulukuljetukset kevät 2007.....	8
KEVYENLIIKENTEEN VÄYLÄT KOULUJEN LÄHEISYYDESSÄ	8
3.3 Yhdyskuntarakenteen kehitys	9
3.4 Oppilasmäärien kehitys	12
3.5 Koulutilojen peruskorjaustarve ja laajennusmahdollisuudet	16
Koulurakennusten peruskorjaustarve.....	16
LIITE 3 Koulurakennusten kuntoselvitys.....	16
LIITE 4 Koulukohtaiset kiinteistötiedot.....	17
3.6 Koulujen käyttökustannukset.....	17
3.7 TILOIHIN VAIKUTTAVAT TOIMINNALLISET NÄKÖKOHDAT	19
3.7.1 Opetussuunnitelma.....	19
3.7.2 Koululaisten iltapäivätoiminta	20
3.7.3 Esiopetus	20
3.7.4 Erityisopetus.....	21
3.7.5 Koulutilojen ilta- ja viikonloppukäyttö.....	22
3.8 Koulurakennusten laatukriteerit.....	23
4 KEHITYSEHDOTUS	24
4.1 Ehdotuksen perustelut	24
4.1.1 Nykyisten koulujen peruskorjaukset	25
4.1.2 Asukasmäärän kasvun vaatima koulutilojen lisätarve	25
SUORAMAN ALUE.....	25
4.1.3 Pikkolan koulukeskuksen kehittäminen.....	27
4.1.4 KYLÄKOULUT LAHDENKULMA, KAUTIALA, RAIKKU JA VILPEILÄ.....	29
4.1.5 Koululaisten iltapäivätoiminta	29
4.1.6 Koulutilojen ilta- ja viikonloppukäyttö.....	29
4.1.7 Oppilaaksiottoalueet.....	29
4.2 Ehdotus lisätilojen toteutusaikatauluksi	30
LAMMINRAHKAN YHTENÄISKOULU	31
5. MUITA HUOMIOITA.....	32
6. TYÖRYHMÄN ALLEKIRJOITUKSET	33

1. YHTEENVETO

Suunnitelma koskee Kangasalan kouluverkkoa ja sen perus- ja lukio-opetusta antavia kouluja. Kouluja on tällä hetkellä 15 ja ne toimivat 25 kunnan omistamassa rakennuksessa. Tämän lisäksi koulua käydään tilapäisissä tilaelementtirakennuksissa Pikkolassa ja Suoramalla.

Kouluverkkosuunnitelman lähtökohtina ja reunaehtoina ovat olleet pedagogiset tavoitteet, nykyiset koulutilat, yhdyskuntarakenteelliset näkökulmat, oppilasmäärien kehitys ja taloudelliset mahdollisuudet.

Tarkastelujakso on 2009–2016 kuntastrategian mukaan.

Kouluverkkosuunnitelman laadinnan tavoitteena on

- saada kokonaisnäkemys nykyisestä kouluverkosta
- selvittää kouluverkon kehittämistarpeet ja -mahdollisuudet
- hakea toiminnallisesti ja taloudellisesti edullisia tilaratkaisuja
- ennakoida rohkeasti 5–10 vuoden koulutilatarpeet

Kehitysehdotus perustuu

- nykyisen kouluverkon kehittämiseen
- suunnitelmalliseen, oikea-aikaiseen koulutilojen laajentamiseen
- Pikkolan koulukeskuksen kehittämiseen
- uuden lukiorakennuksen toteuttamiseen Pikkolan koulukeskukseen
- uuden yhtenäiskoulun toteuttamiseen
- erityisopetuksen kehittämiseen osana perusopetusta
- kevyenliikenteen verkoston kehittämiseen / täydentämiseen

Ehdotetut toimenpiteet

Suoraman koulun peruskorjauksen yhteydessä laajennetaan koulurakennusta alueen voimakkaan kasvun vuoksi.

Pikkolan koulukeskusta kehitetään rakentamalla alueelle vuosiluokkia 7–9 palvelevat taide- ja taitoaineiden tilat, jotka samalla toimivat myös iltaisin Kangasala-Opiston opiskelu- ja harrastustiloina.

Pikkolan koulukeskukseen rakennetaan uudet koulutilat Kangasalan Lukiolle.

Kortekummun alueelle rakennetaan uusi yhtenäiskoulu.

Lamminrahkaan rakennetaan yhtenäiskoulu yhteistyössä Tampereen kaupungin kanssa.

Seuranta

Suunnitelman toteutumista seurataan aktiivisesti. Kouluverkkosuunnitelma päivitetään kahden vuoden välein.

2 SUUNNITELMAN LAATIMINEN

2.1 Työryhmä ja työn kulku

Työryhmän jäsenet ovat

Leena Pajukoski, sivistystoimenjohtaja (pj)

Markku Lahtinen, kaavoitusarkkitehti

Arja Lehto, rakennuspäällikkö

Timo Lehtinen, rehtori

Timo Santamäki, rehtori

2.2 Selvityksen lähtökohta

Kunnan ensimmäinen kouluverkkosuunnitelma on laadittu syksyllä 2006. Tällöin sovittiin, että suunnitelma päivitetään 2 vuoden välein.

Kangasalan kuntavisio 2013

Strategisiin päämääriin on kirjattu mm. seuraavaa:

Kangasalla on riittävät, laadukkaat ja taloudellisesti tuotetut kunnalliset palvelut. Palvelutuotannon toimintatapoja kehitetään. Palveluja tuotetaan yhä enemmän myös seudullisesti.

Kunnan eri osa-alueita kehitetään tasapuolisesti.

Yksi kriittisistä menestystekijöistä on palvelujen saatavuus ja laatu

Subjekttiivisten oikeuksien toteutumiseen on kirjattu perusopetuksen tilojen riittävyys.

Kangasalan kuntastrategian uudistaminen on parhaillaan työn alla.

Kunnan asukasmäärän kasvu

Kangasalan kunta kuuluu voimakkaimmin kasvavaan seutukuntaan Suomessa. Kunnan väkiluku on kasvanut vuosina 1997–2007 keskimäärin 383 asukkaalla ja vuosina 2002–2007 keskimäärin 498 asukkaalla. Kasvun ennustetaan jatkuvan vielä ainakin 5 vuotta samansuuruisena.

Oppilasmäärien kasvu lähes kaikilla kunnan osa-alueilla on aiheuttanut tilanahtautta kouluilla. Varsinkin nauhataajaman kouluissa; Suoramalla, Kirkkoharjussa ja Huutijärvellä kaikki mahdolliset tilat aineluokkia ja varastotiloja myöten on jouduttu ottamaan perusopetuksen käyttöön. Samalla opetusmenetelmät ovat kehittyneet ja erikoistilojen käyttötarve on vastaavasti lisääntynyt (esiopetus, erityisopetus, iltapäivätoiminta ym.)

OPM:n koulutuksen perustamishankkeet – rahoitussuunnitelma

Koska kouluhankkeisiin tulevia valtionosuuksia on viime aikoina vähennetty, vaatii opetusministeriö kunnilta yksittäisen hankkeen mukana koko kuntaa koskevan kouluverkkosuunnitelman. Näin varmistetaan, että kunnat koulutiloja hankkiessaan toimivat suunnitelmallisesti ja käyttävät koulutiloja järkevästi ja taloudellisesti. Suunnitelman tulee sisältää oppilaspohjan kehitys, selvitys nykyisistä koulurakennuksista ja niiden käytöstä.

Kangasala on ilmoittanut OPM:n perustamishankkeiden rahoitussuunnitelmaan vuosille 2008 - 2011 seuraavat hankkeet; Tarpilan koulun korvaat tilat (laajennuksena Pikkolan koulun yhteyteen) ja uusi lukiorakennus Pikkolan koulukeskukseen.

Pikkolan koulun laajennus on ajoitettu OPM:n rahoitussuunnitelmassa vuodelle 2010.

2.3 Kouluverkkosuunnitelman tavoitteet

Tavoitteena on

- kokonaisnäemyksen saaminen nykyisestä kouluverkosta; lähtökohtina pedagogiset tavoitteet, kunnan asukasmäärän kasvu, koulutilojen riittävyys, niiden kunto ja sijoittuminen kunnan eri osa-alueille, koulumatkojen turvallisuus ja taloudellisuus ym.
- selvittää kouluverkon kehittämistarpeet ja -mahdollisuudet ja konkretisoida koulurakennusten peruskorjaus- ja laajennustarpeet sekä uusien asuinalueiden lisätilarpeet huomioiden koko kuntakokonaisuus
- hakea voimakkaan ja osin hallitsemattomankin kasvun kestäviä toiminnallisesti ja taloudellisesti edullisia tilaratkaisuja, päästä pois tilapäisratkaisuihin ja välttyä virheinvestoinneilta
- ennakoida rohkeasti 5–10 vuoden koulutilatarpeet

3 LÄHTÖTIEDOT

3.1 Nykyinen kouluverkko ja koulujen oppilasmäärät 2008–2009

Nykyinen kouluverkko

Kangasalla on 14 perusopetusta antavaa koulua ja lukio. Lukuvuonna 2008–09 näissä oli yhteensä 3 729 oppilasta. Esiopetusoppilaita on seitsemällä koululla yhteensä 87 oppilasta. Iltapäivätoimintaan on kuluva lukuvuonna osallistunut kaikkiaan 320 lasta. Kunnan järjestämää iltapäivätoimintaa on kuudella koululla, ja lapsia niissä on yhteensä 99.

Kangasalan koulut	lkm	oppilaita	
1–6 vuosiluokkien koulut	11	1 974	
1–9 vuosiluokkien koulut	1	283	
7–9 vuosiluokkien koulut	2	1 006	
Esiopetusoppilaat	87		
Lukio	1	379	
Koulut / oppilaat yhteensä	15	3 729	

LIITE 1 Kangasalan nykyinen kouluverkko

Koulujen oppilasmäärät ja opetusryhmät

Koulu	luokat	por	oppilaita/ opetusryhmä	oppilasmäärät 2008-09	optimi- opp. määrä	maksimi- opp. määrä
Haviseva	1–6	6	22	133	130	160
Huutijärvi	1–6	11	20	224	180	210
Kautiala eskarit	E–4	2	13,5	23 4	40	50
Kirkkoharju	1–6	17	22	376	320	380
Lahdenkulma eskarit	E–6	3	12	28 8	50	60
Liuksiala eskarit	E–6	7 (9)	23	155 7	170	210
RaiKKu eskarit	E–4	3	14	32 9	40	50
Ruutana eskarit	E–6	10	22	196 24	160	200
Suorama	1–6	20	22	437	370	430
Vatjala eskarit vammaisopetus	E–6 E–9	15	23	327 18 33	350	400
Vilpeilä	1–4	2	13,5	27	40	50
Sariola	E–6 7–9	7 8	20 18	140 143	270	320
Pikkola	7–9	35	17	607	600	660
Pitkäjärvi	7–9	23	17	399	420	480
Lukio				379		

Perusopetusryhmä (por)

Perusopetuslaissa ei ole määritelty yleisopetusryhmän kokoa. Koulutuksen järjestäjä voi pääsääntöisesti määrätä opetusryhmän koon.

Erityisopetuksessa perusopetusryhmät ovat korkeintaan 10 oppilasta. Pidemmän oppivelvollisuuden oppilailla ryhmäkoko on 8 ja vaikeimmin kehitysvammaisten opetuksessa 6. Kun pidennetyt oppivelvollisuuden oppilas on integroitu yleisopetuksen ryhmään, ryhmäkoko voi olla enintään 20.

Optimioppilasmäärä

Tilantarvetta on jokaisella koululla tarkasteltu rakennuksen ehdoilla.

Optimioppilasmäärällä tarkoitetaan oppilasmäärää, joka mahdollistaa pedagogisesti tarkoituksenmukaisen toiminnan. Optimioppilasmäärä ei automaattisesti tarkoita, että koulussa ei olisi toiminnallisia tai tilallisia puutteita joidenkin tilojen suhteen.

Maksimioppilasmäärä

Maksimioppilasmäärällä tarkoitetaan tässä selvityksessä sitä oppilasmäärää, mikä normaalin ikäluokkien kokojen vaihtelun vuoksi on hyväksyttävää, mutta joka aiheuttaa merkittävää tilaontausta ja toiminnallisia ongelmia.

3.2 Koulumatkat

Maksuton koulukuljetus

Perusopetuslain 32 §:n mukaan perusopetusta tai lisäopetusta saavilla oppilailla on oikeus maksuttomaan koulukuljetukseen, jos koulumatka on yli viisi kilometriä. Jos esiopetusta saavan oppilaan matka kotoa esiopetukseen tai lasten päivähoidosta annetussa laissa tarkoitettua päivähoidosta esiopetukseen on viittä kilometriä pitempi, oppilaalla on vastaavasti oikeus maksuttomaan kuljetukseen kotoa suoraan esiopetukseen tai päivähoidosta esiopetukseen ja esiopetuksesta kotiin tai päivähoidon.

Perusopetusta, lisäopetusta tai esiopetusta saavilla oppilaalla on oikeus maksuttomaan kuljetukseen myös silloin, kun edellä tarkoitettu matka oppilaan ikä ja muut olosuhteet huomioon ottaen muodostuu oppilalle liian vaikeaksi, rasittavaksi tai vaaralliseksi. Kunnassa noudatetaan 11.8.2005 päivitettyä koulukuljetusten toimintaohjetta. Sen mukaan vuosiluokkien 0–2-luokkien oppilaat saavat kuljetuksen, jos koulumatka on yli 3 km. Jos koulumatka on alle 3 km, koulumatkan rasittavuudesta tarvitaan lääkärintodistus. Maksuton koulukuljetus voidaan myöntää myös tien vaarallisuuden perusteella. Niiden perusteista päättää sivistystoimenlautakunta.

Koulukuljetuksessa on lukuvuonna 2008–2009 ollut 891 oppilasta eli 27 % koko oppilasmäärästä.

LIITE 2 Koulukuljetukset kevät 2007

Kevyenliikenteen väylät koulujen läheisyydessä

Kangasalan kunta ja Tampereen teknillinen yliopisto toteuttivat yhdessä vuonna 2003 ”Omin jaloin kouluun” Kangasalan koulumatkatutkimuksen, jossa selvitettiin mahdollisuuksia lisätä koululaisten omatoimista liikkumista kävellen ja pyörällä koulumatkoillaan.

Koululaiset ovat merkittävä kevyen liikenteen väylien käyttäjäryhmä. Väylien olemassa ololla ja niiden turvallisuudella on suuri merkitys myös koulukuljetusten kannalta. Kouluille johtavia kevyen liikenteen väyliä tulee kehittää turvallisempien koulureittien saamiseksi, koska niillä on myös koulukuljetuskustannuksia alentava, terveyttä lisäävä ja liikenneturvallisuutta parantava vaikutus.

Koulujen lähialueiden kevyenliikenteen väylät on kartoitettu ja puuttuvien kevytväylien suunnittelu käynnistetty.

Toteutettu

- Sahalahti – Pelisalmi
- Ponsantie Huutijärveltä Kesoon Kaitaantielle (Huutijärven koulu)
- Heikkiläntien kevytväylä (Pitkäjärven ja Vatialan koulut)
- Tapulintien kevytväylä (Kirkkoharjun koulu, Lukio)
- Asemantien kevytväylä Metsäkulmalta Luottamusmiehentielle (Suoraman koulu ja Tursolan korttelikoulu)

Vuoden 2009 talousarviossa on määräraha Helmikkala – Kontulan ja Lahdenkulman kevytväyliin. Määräraha on toteutuksen osarahoitus.

Taloussuunnitelmaan sisältyvät seuraavat koulumatkojen kevytväylät:

- Saarenmaantie Ahulinjärveltä Tampereen rajalle (Liuksialan koulu)
- Vatialantie Lentolantieltä Asemantielle (Vatialan ja Pitkäjärven koulut)
- Korvenperäntie Ruutanantieltä Siitamantielle (Ruutanan koulu)
- Siitamantie Korvenperäntieltä Salomaantielle (Havisevan koulu)
- Kangasalantie Akanakujalta Rekiäläntielle ja Tarpilantieltä Urkuhotellille (Pikkolan ja Kirkkoharjun koulut)
- Kuohunharjuntie Antintieltä Herttualantielle (Kirkkoharjun koulu)
- Siitamantien väylä

Yksityisteitä voidaan käyttää turvallisina koulureitteinä mm. Kautialan koulun yhteydessä.

Ruutanantieltä Tursolan korttelikoululle johtava yksityinen ”peltotie” olisi toivottavaa saada kevyenliikenteen käyttöön, samoin Liuksialassa Ahulinranta –tien jatke Ahulintielle.

Luottamusmiehentien jatkaminen radan ali Halimajärventielle kevytväylineen on toivottavaa saada mitä pikimmin investointiohjelmaan, suunnitteluun ja toteutukseen.

Taajama-alueilla kevytväylien rakentaminen on tärkeää, haja-asutusalueilla investointien hyöty on kyseenalainen.

Lyhyillä koulumatkoilla lapset kulkevat mielellään kouluun omin jaloin. Saattaminen on kuitenkin yleistymässä, ja se saattaa aiheuttaa ajoittaisia liikenneongelmia ja turvallisuusriskejä koulujen läheisyydessä. Omin jaloin kouluun kulkemisen puolesta tulisi kampanjoida jatkuvasti ja poistaa turvallisten koulumatkojen yksittäiset ongelmakohdat.

3.3 Yhdyskuntarakenteen kehitys

Kangasalan kunnan väkiluvun kasvu on jo pitkään jatkunut voimakkaana, noin 2 % asukasmäärän lisäyksenä vuodessa. Asuntotuotanto on ollut yli 250 asuntoa vuodessa, ja se on aiempaa enemmän keskittynyt omakotirakentamiseen. Lapsiperheet sijoittuvat pääosin omakotitaloihin, kun kerrostaloihin rakennetaan lähinnä vanhempaa väestöä ja yksinäisiä palvelevia pienasuntoja.

Kunta ei ole pystynyt vastaamaan omakotitontitarpeeseen tonttitarjonnalla, vaan huomattava osa omakotirakentajista on joutunut hakemaan tonttinsa vapailta markkinoilta ja taajaman lievealueilta tai hajarakentamisesta. Yhdyskuntarakenteen ja kuntatalouden kehittymisen kannalta suuri kysymys on, jatkuuko hajarakentaminen edelleen vallitsevana omakotirakentamisen tapana, vai voidaanko määrätietoisella maa- ja lupapolitiikalla ja sitä tukevalla yhdyskuntarakenteen tiivistämisellä ohjata kysyntää ja saada kunnan tontinluovutustuloista apua koulu- ja päiväkotinvestointeihin.

Vuoden 2009 aikana tulee käsittelyyn maankäytön toteuttamisohjelma seuraavaksi kymmenvuotiskaudeksi. Samaan aikaan valmisteltavassa kuntastrategiassa pyritään määrittelemään yhdyskuntarakenteen pääkehittämislinjaukset. Valmisteilla olevan ohjelman mukaan tärkeimpiä taajaman kehittämisen alueita ovat

- keskusta
- nauhataajaman eheyttäminen
- uudet asuntoalueet
- olevan ympäristön ylläpito.

Kaupunkiseudulle laaditaan parhaillaan rakennemallia, jonka keskeisiä näkökulmia ovat maankäytön ja joukkoliikenteen sovittaminen, ilmastonmuutoksen hillitseminen ja asukkaiden arkielämän helpottaminen palvelujen tarjonnalla. Tiivistämisen ohella tämä tarkoittaa tehokkaasti toteutettavia taajaman laajennusalueita raideliikenteeseen perustuvan joukkoliikenneväylän varressa. Tavoitteena on kääntää yhdyskuntarakennetta hajottavaa trendiä ja korostaa keskuskaupungin roolia, mikä saattaa hivenen helpottaa Kangasallakin oppilasmäärän kasvua.

Nauhataajaman alueella on tiivistämällä onnistuttu rakentamaan myös lapsiperheitä kiinnostavia ns. tiiviin ja matalan rakentamisen alueita. Näiden alueiden lisärakentaminen takaa koululasten määrän säilymisen nauhataajaman kouluissa korkeana. Vatialan kouluu käyttäviä asuinalueita on rakenteilla Pitkäjärvellä, Latoniityssä ja Junatien alueella, myöhemmin vielä Lemetyssä. Suoramalla tiivistetään Harjunsaloo ja Kaiskonpeltoa. Vatialassa ja Suoramalla on myös vanhaa omakotikantaa, jonka sukupolvenvaihdos on jatkuvaa.

Vanhojen omakotialueiden sukupolvenvaihdos aikaistunee aiemmasta, jos 55+ -ikäisiä kiinnostavia palvelu- tai ryhmäasumismuotoja voidaan kehittää. Tämä edellyttää senioriasuntojen sijoittumista lähelle palveluita ja vanhaa asuinpaikkaa. Kehitystä on ohjattava ja seurattava aktiivisesti, jotta oppilasmäärien muutoksiin voidaan varautua ajoissa.

Perheasuntojen rakentaminen keskustan alueella edellyttää kunnalta määrätietoista ohjaamista. Pääkaupunkiseudulla näkyvä trendi lapsiperheiden hakeutumisesta palveluiden äärelle ulottunee tänne asti jo ennen 2020-lukua. Vireillä oleva keskustan yleiskaavoitus tähtää alueen asukasmäärän kaksinkertaistamiseen sukupolven aikana. Keskustan vaikutuspiirissä rakennetaan Tursolan aluetta Mäntyveräjän ja Kortekankaan välille noin 30 asunnon vuosivauhdilla kaikkiaan yli 1000 uudelle asukkaalle. Lisäksi Mäntyveräjän alueella on odotettavissa lähes 1000 asukkaan sijoittuminen kerros- ja rivitaloihin. Rakenteilla oleva Tursolan korttelikoulu palvelee näitä alueita.

Vatiantien jatkaminen ja Kortekummun alueen rakentaminen Kortekankaan pohjoispuolelle lähentää Ruutanaa ja Suoramaa toisiinsa. Rakenteen kehittäminen luo edellytykset uuden yhtenäiskoulun toiminnalle Kortekummun alueella. Kaiken kaikkiaan Asemantien varteen on 2010-luvun kuluessa muodostumassa oma kunnanosa, jolle koulusta voi tulla myös tärkeä identiteettitekijä.

Lamminrahkan alueen suunnittelu on käynnissä parhaillaan. Alueelle voidaan 20 vuoden kuluessa sijoittaa noin 5000 uutta asukasta, joille voidaan rakentaa sekä käyttäjän että kunnan kannalta edullinen ja toimiva elinpiiri. Lamminrahkan ja Ojalan alueiden yhtäaikaista rakentamista mahdollistaa yhteistyön koulupalveluiden järjestämisessä.

Maankäytön toteuttamisohjelman mukaan muita uusia asuinalueita ei 2010-luvulla ole tarpeen avata. Herttualan alueen rakentaminen jäänee 2020-luvulle, ja Ruutanan laajentaminen Laureeninkallion länsipuolelle ja Jussilaan jää odottamaan raideliikenne ratkaisuja. Ruutanan keskuksen ympäristöä sen sijaan tiivistetään 2010-

luvulla noin 60 asunnon alueella. Ruutanan alueen palveluyhteistyötä Nurmin aluekeskuksen suuntaan on mietitty myös Tampereen kaupungin kanssa. Suntinmäen alueen asemakaavoitus ei tule etenemään. Liuksialan koulun oppilasmäärää pidetään yllä ensisijaisesti Ranta-Koiviston aluetta tiivistämällä.

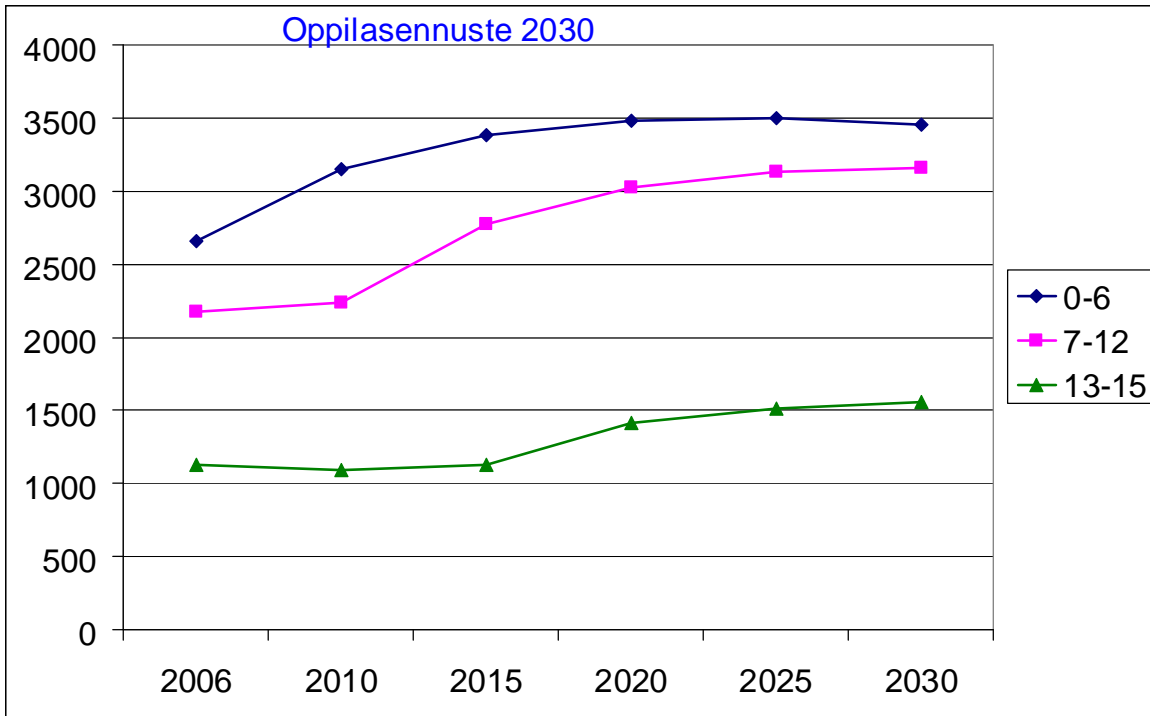
Sahalahden keskustassa pystytään jatkuvasti tarjoamaan riittävästi omakotitontteja rakentajille. Tuntuva kasvua ei kuitenkaan ole näköpiirissä, sillä Sahalahden alueella valmistuneiden asuntojen määrä on kaikkiaan ollut enintään parikymmentä vuodessa. Maaseudun osayleiskaavoilla rakentamista pyritään ohjaamaan kylämäisesti hajakentämisen sijasta. Julkisen liikenteen palvelutason heikkeneminen ja kaupallisten palveluiden väheneminen ei tue maaseudun houkuttelevuutta. Kuntatalouden jatkuva ahdinko ja hajakentämisen palvelutuotannon kalleus edellyttää Kautialan, Raikun, Vilpeilän ja Lahdenkulman koulujen tulevaisuuden pohtimisen arviointia eri näkökulmista.

Vaikka kunta käyttäisi aktiivisemmin maa- ja lupapoliittisia keinoja asutuksen määrän ja sijoituksen ohjaamiseen, oppilasmäärien hallinta pysyy vaikeana. Vanhan asutokannan muutokset, suhdannevaihtelut ja kaupunkiseudun asunto- ja tonttitarjonta vaikuttavat kouluun tulevien määrään. Vain joustavasti toimivat tilat ja kouluverkko voi helpottaa oppilaiden sijoittamista. Seudullinen yhteistyö on entistä todennäköisempää.

Koulujen merkitys asukkaiden vetovoimatekijänä tulee korostumaan. Vanhemmat odottavat lastensa pääsevän lähelle kouluun ja koulun kehittyvän. Kehittyvät koulupalvelut on mahdollista toteuttaa vain taajama-alueella. Laajoille uudisrakennusalueille rakennetaan omat koulutilat yhdessä päivähoitotilojen kanssa. Tällaisia ovat mm. Kortekummun alue ja Lamminrahka. Tavoitteena on sijoittaa kaikki uusi asutus enintään viiden kilometrin päähän koulusta siten, että koulumatkat voidaan kulkea omin jaloin.

3.4 Oppilasmäärien kehitys

Oppilasennuste vuoteen 2030 saakka (Tampereen seudun palveluverkkoselvitys)



Nykytilanteeseen perustuva vuosiluokkien 1–6 alueellinen oppilasennuste

Ennuste perustuu väestörekisterikeskuksen asukastilastoon.

Ennusteessa ei ole huomioitu Kangasalan muuttovoittoa.

Lukuvuosi	2009-2010	2010-2011	2011-2012	2012-2013	2013-2014	2014-2015
Oppilasennuste 1	2099	2157	2232	2296	2384	2441

Länsi-Kangasala	801	848	914	975	1053	1113
Suorama	457	496	540	596	659	708
Vatjala	344	352	374	379	394	405

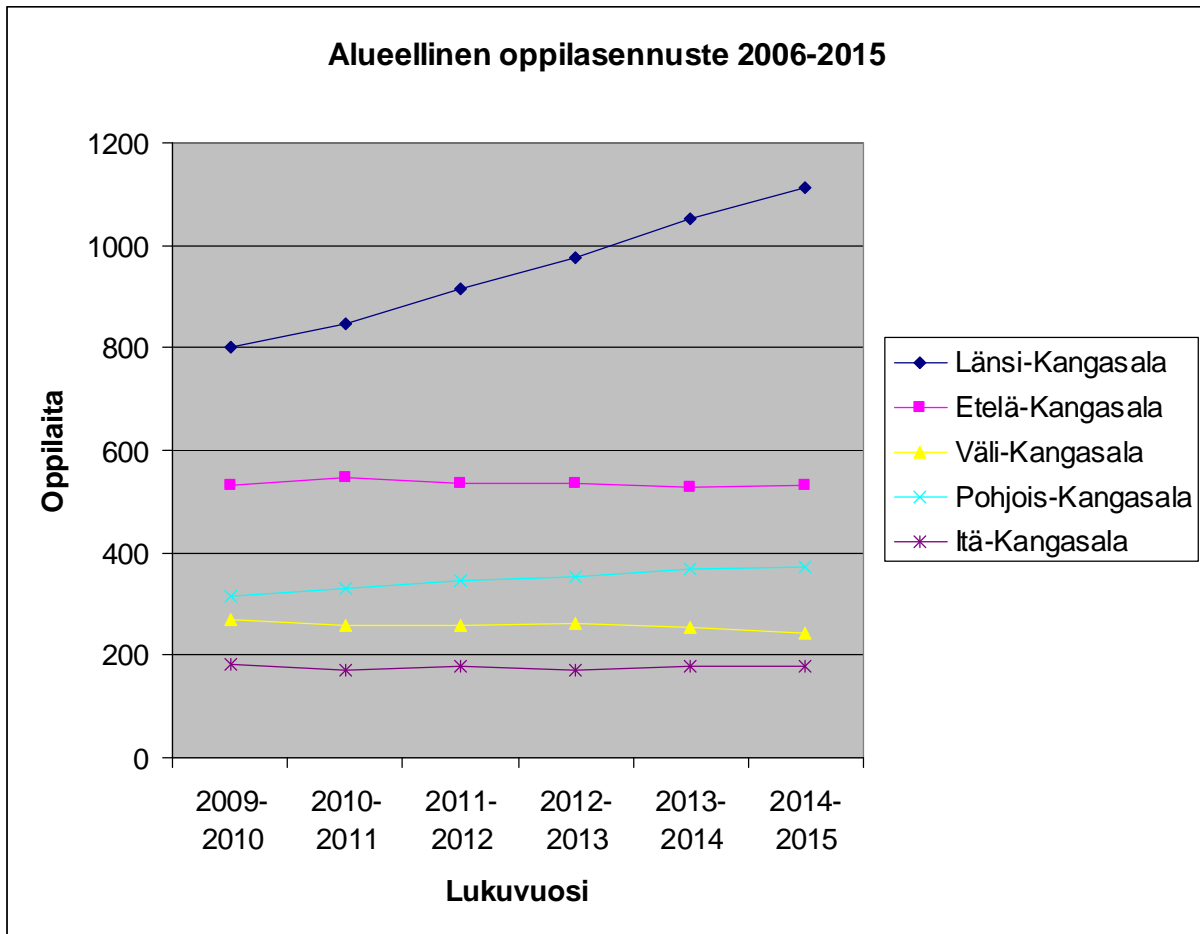
Etelä-Kangasala	531	546	537	534	527	531
Kirkkoharju	376	398	395	396	385	400
Liuksiala	155	148	142	138	142	131

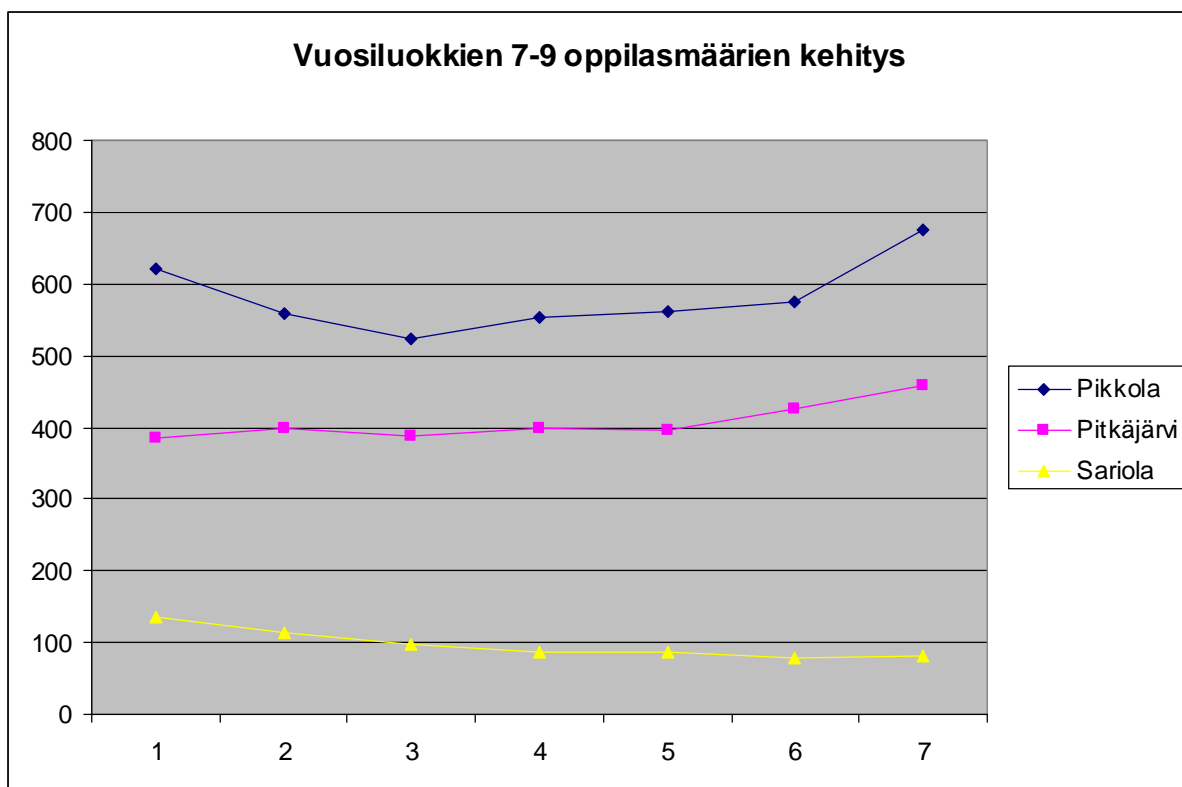
Väli-Kangasala	268	260	257	263	256	243
Huutijärvi	213	207	207	218	205	195
Kautiala	23	22	20	20	25	24
Raikku	32	31	30	25	26	24

Pohjois-Kangasala	316	332	345	354	370	374
Ruutana	187	194	202	210	215	217
Haviseva	129	138	143	144	155	157

Itä-Kangasala	183	171	179	170	178	180
Sariola	119	107	111	106	117	116
Lahdenkulma	36	40	39	36	37	41
Vilpeilä	28	24	29	28	24	23

Vuosiluokkien 1–6 alueellinen oppilasennuste kaaviona





3.5 Koulutilojen peruskorjaustarve ja laajennusmahdollisuudet

Yleistä

Kangasalan kunnan koulurakennukset ovat pääosin hyväkuntoisia. 1950-luvulla rakennetuista kouluista isoimmat on kokonaisvaltaisesti peruskorjattu ja samanaikaisesti myös osaa kouluista laajennettu (Ruutana 1994, Haviseva 1996, Huutijärvi 1998, Liuksiala 2005, Vatiala, laajennus 2006, Ruutana, laajennus 1995 ja 2006). 1970-luvun puolessa välin rakennetun Pikkolan koulun muutos- ja peruskorjaus valmistui 2004.

Pitkäjärven koulu ja liikuntahalli (uudisrakennus) otettiin käyttöön 2002/03.

Sariolan koulun peruskorjaus- ja laajennushanke on toteutusvaiheessa ja valmistuu syksyllä 2009.

Tarpilan koulutilat jäivät pois käytöstä kesällä 2005. Rakennus on purettu. Rakennuksessa sijaitsi Pikkolan koulun taide- ja taitoaineiden opetustilat, jotka olivat iltaisin myös Kangasala-Opiston käytössä sekä Harjun koulun erityisopetuksen tilat 1 – 9 vuosiluokille. Korvaavien tilojen suunnittelu on käynnistetty hankesuunnitelman laadinnalla syksyllä 2008. Hanke on ajoitettu kunnan investointiohjelmaan ja taloussuunnitelmaan vuosille 2009 – 2010. Hankesuunnitelmassa on huomioitu kunnan voimakas kasvu tilaohjelmaa laadittaessa.

Koulurakennusten peruskorjaustarve

Liitteenä koulurakennusten kuntoselvitys, jossa koulurakennukset on asetettu nykykunnoltaan paremmuusjärjestykseen. Kuntoselvitys on tehty syksyllä 2008.

LIITE 3 Koulurakennusten kuntoselvitys

Kokonaisvaltaisen peruskorjauksen tarpeessa ovat Suoraman koulu, Lukio ja Pikkolan koulun liikuntahalli. Kirkkoharjun ja Vatialan koulurakennukset vaativat LVIS-tekniistä saneerausta noin 5 vuoden kuluessa. Hankkeet on ajoitettu kuntasuunnitelman investointiosaan.

Suoraman viipalekoulusta on tehty kuntoselvitys 2001, jossa on todettu rakennuksen olevan toimintakunnossa. Rakennuksen käyttöikä normaalilla vuosikorjauksella (ilman peruskorjaustoimenpiteitä) on tämänhetkisten tietojen mukaan noin 7 vuotta.

Talouden tervehdyttämisohjelmassa, joka laaditaan alkuvuodesta 2009, päätetään kouluverkon kehittämisestä, laajuudesta / supistamisesta. Tämä koskee etenkin pienten kyläkoulujen Kautialan, Lahdenkulman, Raikun ja Vilpeilän koulurakennuksiin tehtäviä investointeja.

Lähes kaikilla kouluilla on lisäksi toiveita ja tarpeita koulutoimintaa ja turvallisuutta parantaviin muutos- ja korjaustoimenpiteisiin. Koulutilojen rakennus- tai peruskorjausajankohdan tekniset järjestelmät eivät kaikilta osin vastaa nykyajan vaatimuksia esim. sisäilmaolosuhteet (ilmastointijärjestelmä), tekniset koulujärjestelmät (info-järjestelmä) ym. tekniikkaa.

Koulurakennusten laajennusmahdollisuudet

Kunnan voimakas kasvu on aiheuttanut jo muutaman vuoden ajan tilanahtautta lähes kaikilla kouluilla. Pahinten ahtaudesta kärsivät nauhataajaman varrella sijaitsevat koulut. Suoraman, Huutijärven ja Kirkkoharjun kouluilla kaikki mahdolliset tilat aineluokkia myöten on otettu perusopetustiloiksi. Kallis investointi on ”hukattu”, kun tiloja ei käytetä täysipainoisesti siihen tarkoitukseen, johon ne on aineluokkina suunniteltu. Myös toiminnallisesta näkökulmasta voidaan todeta, että aineopetus (esim. tekstiilityö) ei toteudu tarkoituksen mukaisella tavalla, jos sitä annetaan muualla kuin sille suunnitellussa ja rakennetussa tilassa.

Nykyisten koulurakennusten laajennusmahdollisuudet on esitetty liitteenä olevissa koulukohtaisissa kiinteistötiedoissa.

LIITE 4 Koulukohtaiset kiinteistötiedot

3.6 Koulujen käyttökustannukset

Tiedot ovat vuoden 2007 tilinpäätöksestä.

Koulu	oppilas määrä	toiminta-kulut	toiminta-kulut/ oppilas	toimintaku-lut ilman kiinteistök.	toimintak. ilman kiint. /oppilas	kiinteistö-kulut	kiinteistö-kulut/ oppilas
Haviseva	131	704 137	5 375	563 526	4 302	140 611	1 073
Huutijärvi	231	1 147 601	4 968	897 007	3 887	249 594	1 080
Kautiala	26	202 050	7 771	168 010	6 462	34 040	1 309
Kirkkoharju	383	1 732 136	4 523	1 446 141	3 776	285 995	747
Lahdenkulma	28	246 220	8 794	185 613	6 629	60 607	2 165
Liuksiala	171	1 095 577	6 407	734 134	4 293	361 443	2 114
Raikka	38	233 211	6 137	195 325	5 140	37 886	997
Ruutana	198	887 008	4 480	708 183	3 577	178 825	903
Suorama	424	1 835 241	4 328	1 545 307	3 645	289 934	684
Vatiala	330	1 590 369	4 819	1 227 799	3 721	362 570	1 099
Vilpeilä	30	219 115	7 304	178 497	5 950	40 618	1 354
Sariola	278	1 815 793	6 532	1 501 445	5 401	314 348	1 131
Pikkola	602	4 201 317	6 979	3 256 484	5 409	944 833	1 569
Pitkäjärvi	408	2 678 884	6 566	1 975 816	4 843	703 068	1 723
EHA1 + EHA2	31	760 768	24 541	603 600	19 471	157 168	5 070
Lukio	364	1 809 897	4 972	1 627 712	4 472	182 185	501

Toimintakulut sisältävät kaikki koulutoimintaan liittyvät kustannukset, myös kiinteistökulut.

Kiinteistökulut sisältävät rakennusten energiakustannukset (lämpö, sähkö, vesihuolto), huolto-, talonmies- ja siivouspalvelut, vuosikorjaustyöt sekä investointien poisto- ja korkokulut.

3.7 Tiloihin vaikuttavat toiminnalliset näkökohdat

3.7.1 Opetussuunnitelma

Yleistä

Perusopetuslain mukaan kunnan on järjestettävä perusopetusta kunnassa asuville oppivelvollisuusikäisille. Oppilas voi hakeutua myös muun kunnan kouluun. Vastaanottava kunta päättää tällöin oppilaan ottamisesta. Mahdolliset koulumatkakustannukset jäävät huoltajan vastattavaksi.

Perusopetus on opetussuunnitelmallisesti yhtenäinen kokonaisuus. Perusopetuslaissa ei ole enää mainintaa jaosta ala- ja yläasteeseen, vaan oppimäärä määritellään yhdeksänvuotiseksi. Opetushallituksen vahvistamat opetussuunnitelman perusteet edellyttävät yhtenäisen perusopetuksen toteuttamista. Tavoitteena on parantaa oppilaan tuntemusta ja kehityksen seuraamista sekä edistää opettajien yhteistyötä.

Opettajan tehtävänä on ohjata oppilasta oppimaan. Oppilaita pyritään opettamaan toiminnallisesti mahdollisimman paljon. Opetussuunnitelman mukaan opetuksen tulee olla myös oppilaan omat lähtökohdat huomioonottavaa. Usein oppiminen tapahtuu muualla kuin pulpetissa paikallaan istuen. Nykyajan koulussa tarvitaan eriyttämiseen sopivia tiloja erikokoisille oppilasryhmille.

Opetussuunnitelman perusteissa todetaan mm:

Fyysiseen oppimisympäristöön kuuluvat koulun rakennukset ja tilat sekä opetusvälineet ja oppimateriaalit. Siihen kuuluvat lisäksi muu rakennettu ympäristö ja ympäröivä luonto. Opetustilat ja välineet tulee suunnitella ja järjestää siten, että ne mahdollistavat monipuolisten opiskelu- ja työtapojen käytön. Oppimisympäristön tulee tukea oppilaan kasvua ja oppimista. Sen on oltava fyysisesti, psyykkisesti ja sosiaalisesti turvallinen ja tuettava oppilaan terveyttä.

Kunnan perusopetuksen rakenteessa ja laajuudessa on viimeisten vuosien aikana tapahtunut merkittäviä muutoksia. Samanaikaisesti kunnan asukasmäärä on kasvanut voimakkaasti. Kehittämistarpeita liittyy mm. yhtenäisen perusopetuksen kehittämiseen kunnassa ja erityisopetuksen toteuttamiseen.

Vuonna 2003 voimaan tullut opetussuunnitelma toi mukanaan uudistuksia, jotka asettavat vaatimuksia koulun tiloille. 5. ja 6.-luokille tuli uutena oppiaineena fysiikka ja kemia. Opetussuunnitelmassa edellytetään, että opetus perustuu oppilaan omiin kokemuksiin. Oppilaan edellytetään tekevän pienimuotoisia kokeita, joiden avulla hän oppii ymmärtämään luonnon ilmiöitä.

8.–9.-luokkien valinnaisuuden määrää vähennettiin uudessa opetussuunnitelmassa ja tunteja lisättiin lukuaineisiin. Joidenkin aineluokkien käyttöasteet pienenevät ja vastaavasti lukuaineiden luokkatiloja alettiin tarvita enemmän.

Yhtenäiskoulu

Sariolan koulu muodostaa hallinnollisesti yhtenäiskoulun, jossa toimivat vuosiluokat 1.–9., peruskorjauksen jälkeen vuosiluokat 0.–9. sekä iltapäivätoiminta. Vatialan alueen yhtenäiskoulu käynnistyi 1.4.2006. Yhtenäiskoulu muodostuu Vatialan koulusta, jossa tällä hetkellä toimivat yleisopetuksen vuosiluokat 0.–6. ja vammaisopetuksen vuosiluokat 0.–9. sekä iltapäivätoiminta ja Pitkäjärven koulusta, jossa toimivat vuosiluokat 7.–9. Yhtenäiskoulun fyysinen toteutus Pikkolan koulun oppilaaksiottoalueilla on ongelmallinen, koska kouluun tulee oppilaita viidestä alakoulusta. Yhtenäistä perusopetusta on Pikkolassa toteutettu opetussuunnitelmallisoin keinoin.

3.7.2 Koululaisten iltapäivätoiminta

Aamu- ja iltapäivätoiminnalla tarkoitetaan perusopetuslain 8a luvun mukaista lapsille ja nuorille suunnattua toimintaa, jota kunta voi järjestää tai hankkia. Palvelun järjestäminen on siten vapaaehtoista. Jos kunta järjestää tai hankkii tätä toimintaa, sitä tulee tarjota kunnassa toimivien koulujen ensimmäisen ja toisen vuosiluokan oppilaille sekä kaikkien vuosiluokkien erityisopetukseen otetuille tai siirretyille oppilaille kunnan päättämässä laajuudessa. Toiminta järjestetään pääsääntöisesti kello 12–17.

Koululaisten iltapäivätoimintaa Kangasalla on järjestetty vuodesta 2005 alkaen.. Toimintaan osallistuu lukuvuosittain yhteensä 320 lasta. Pääosa toiminnoista järjestetään yhteistyössä Kangasalan seurakunnan kanssa seurakunnan tiloissa. Koulujen tiloissa iltapäivätoimintaa järjestetään 99 lapselle Vatialan, Suoraman, Liuksialan, Havisevan, Kautialan, Raikun ja Kirkkoharjun kouluilla.

Iltapäivätoimintaa ei voida ongelmitta järjestää luokkatiloissa, koska iltapäivätoiminnan alkaessa luokkatilat ovat vielä opetuskäytössä. Koulujen liikuntasalit ovat myös opetuskäytössä usein klo15:een. Lasten kannalta on tärkeää, että iltapäivätoiminta ei ole lisäoppitunteja, vaan vapaampaa ohjattua ja valvottua leikkiä ja viriketoimintaa.

3.7.3 Esiopetus

Perusopetuslain mukaista esiopetusta annetaan Kangasalla sekä kouluissa että päiväkodeissa. Sivistystoimenlautakunta ja perusturvalautakunta ovat tehneet yhtenäisen päätöksen esiopetuksen järjestämisestä siten, että esikoululaisille, jotka eivät tarvitse kokopäivähoitoa, opetuksen järjestää koulu.

Vuoden 2008 syyskuun tilaston mukaan esiopetuksessa on kuluvalle toimintakaudella 369 oppilasta, joista 93 koulujen ryhmissä ja loput 276 päiväkotien ja päivähoidon

viriketoiminnan esiopetusryhmissä. Pääosa esiopetuksessa olevista eli reilut 60 % tarvitsee esiopetuksen lisäksi myös päivähöitoä.

Koulutiloja suunniteltaessa tulee ottaa huomioon esiopetustilojen rakentaminen koulun yhteyteen. Esiopetustiloja on mahdollista käyttää iltapäivisin iltapäivätoiminnan järjestämiseen. Edellä mainittu yhteiskäyttö mahdollistaa tilan päivittäisen käytön tehokkaasti klo 8–17.

3.7.4 Erityisopetus

Vuonna 2006 laaditun erityisopetuksen kehittämissuunnitelman mukaisesti kunnassa on siirretty alueelliseen erityisopetuksen malliin.

Aluemallin tavoitteena on mm.:

- mahdollistaa varhainen puuttuminen
- käyttää erityisopetuksen resurssit mahdollisimman tehokkaasti hyödyksi
- resurssien joustava, taloudellinen sekä tasapuolinen käyttö

Erityisopetus on aina perusopetuksessa yleisopetuksen tuki, ei irrallinen rinnakkaisjärjestelmä. Opetussuunnitelman perusteissa todetaan, että erityisopetuksen tavoitteena on auttaa ja tukea oppilasta siten, että hänellä on tasavertaiset mahdollisuudet suorittaa oppivelvollisuus edellytystensä mukaisesti. Perusopetuslaissa lähikouluperiaate ja integraatio ovat ensisijaisia opetuksen järjestämistapoja.

Alueellinen malli tarkoittaa tilaratkaisujen kannalta sitä, että opetus toteutetaan yleisopetuksen koulujen yhteydessä.

Erityisopetustilan tulee olla riittävän suuri, jotta opetusryhmän työskentelyä voidaan jakaa esim. sermeillä. Opettajalla tulee olla käytössään tietokone (pääsy MultiPrimus-ohjelmaan) ja riittävästi lukittavaa säilytystilaa.

Kaikissa kouluissa tulisi olla laaja-alaiselle erityisopettajalle asianmukaisesti varustettu työtila. Osa-aikaisen erityisopetuksen lisääntyessä joissakin kouluissa voi olla useampia laaja-alaisia erityisopettajia.

Alueellisesti järjestetään pienryhmäopetusta, jossa oppilaat ovat osittain integroituna yleisopetuksen luokkaan. Erityisopetuksen työryhmän näkemyksenä on, että yleisopetuksen luokkakaan tulisi olla enintään 20 oppilasta 1-2 luokilla, 25 oppilasta 3-6 luokilla kun luokkaan on integroituna erityisopetuksen siirrettyjä oppilaita (hojks). Tilojen kannalta pienryhmäopetus tarkoittaa sitä, että pienryhmäluokan ja kotiluokan olisi hyvä sijaita lähekkäin. Siksi uusissa rakennussuunnitelmissa erityisryhmille tarkoitettujen opetustilojen tulee nivoutua koulun muuhun toimintaan eikä sijaita omana ”saarekkeenaan”.

Pienryhmäopetusta annetaan seuraavissa kouluissa:

- Pitkjärven alueella Pitkjärven ja Suoraman kouluissa
- Pikkolan alueella Pikkolan, Kirkkoharjun ja Liuksialan kouluilla
- Sariolan alueella Sariolan koulussa.

Alueellisen erityisopetuksen lisäksi keskitetty erityisopetus sisältää erityisluokat, joissa oppilaalle on mahdollisuus suunnata paljon tukitoimia. Oppilaat tulevat erityisluokille koko kunnan alueelta. Esimerkiksi vammaisopetus toteutetaan yhteistyössä Oriveden kaupungin kanssa Vatialan alueen yhtenäiskoulun yhteyteen rakennetuissa tiloissa. Opiskelu tapahtuu pienryhmissä ja opetusta integroidaan soveltuvilta osin yleisopetukseen.

3.7.5 Koulutilojen ilta- ja viikonloppukäyttö

Lähes kaikilla kouluilla on iltaisin koulutoiminnan ulkopuolista käyttöä. Kaikkien koulujen liikuntatilat on varattu urheiluseurojen käyttöön iltaisin ja myös viikonloppuisin. Liikuntatiloista on jatkuvasti pulaa. Kangasala-Opiston toimintaa on koulujen aineluokissa; tekstiilityön, kuvaamataidon ja teknisen työn tiloissa. Eniten Kangasala-Opiston toimintaa on Pikkolan, Pitkjärven ja Sariolan kouluilla.

Pirkanmaan musiikkiopiston toimintaa on Kirkkoharjun, Pikkolan ja Pitkjärven kouluilla.

Koulutilojen ilta- ja viikonloppukäyttö on lisääntymässä asukasluvun kasvun sekä kulttuuri-, liikunta- ja aikuiskoulutuspalveluiden kysynnän kasvun vuoksi. Kunnan tilojen käytön lisääntyminen on myönteinen asia. Käytön lisääntymisen myötä käyttäjien vaatimukset omista säilytystiloista ovat lisääntyneet. Koulun odotetaan järjestävän säilytystilat myös iltakäyttäjien tavaroille ja välineille. Pitkjärven koulun suunnittelussa on myös muiden käyttäjien tarpeet otettu huomioon. Monen koulun kohdalla on kuitenkin ongelmia jo omienkin välineiden säilytyksessä. Varastotiloja tarvitaan lisää.

Ilta- ja viikonloppukäyttö sekä satunnaiset tapahtumat koulujen tiloissa aiheuttavat lisätyötä kiinteistönhoidolle ja siivoukselle. Koulutilojen säilyminen hyväkuntoisina edellyttää läisäsiivousta ja valvontaa. Ilta- ja viikonloppuvahtimestareiden puuttuminen vaikeuttaa koulutilojen joustavaa ulkopuolista käyttöä. Sähkölukitusjärjestelmä ei nyky muodossaan mahdollista esteetöntä kulkemista ovista.

3.8 Koulurakennusten laatukriteerit

Opetushallituksen julkaisussa 2005 ”Terveellinen ja turvallinen koulurakennus” on määritetty koulurakennusten laatukriteerit seuraavasti:

- koulu toimii joustavasti ja monipuolisesti sekä mahdollistaa erilaisia työskentelytapoja ja vuorovaikutustilanteita
- koulu toimii monipuolisena toiminta- ja kulttuurikeskuksena
- koulu on innostava, luovuuteen ja tutkittavaan oppimiseen houkutteleva sekä tilannesidonnaista oppimista tukeva konkreettinen oppimisen apuväline
- koulu on esteettinen ja vahvistaa psyykkistä ja sosiaalista hyvinvointia
- koulu vaalii kestäväää kehitystä
- koulu on tarkoituksenmukaisesti mitoitettu
- koulu lisää fyysistä terveyttä ja turvallisuutta

4 KEHITYSEHDOTUS

4.1 Ehdotuksen perustelut

Kangasalan kouluverkkosuunnitelma (2009–2016) perustuu

- nykyisen kouluverkon kehittämiseen
- asukasmäärän kasvun vaatimaan suunnitelmalliseen, oikea-aikaiseen laajentamiseen
- Pikkolan koulukeskuksen kehittämiseen
- uuden lukiorakennuksen rakentamiseen Pikkolan koulukeskukseen
- uuden yhtenäiskoulun rakentamiseen Kortekummun alueelle
- erityisopetuksen kehittämiseen osana perusopetusta
- yhteistoimintaan Tampereen kanssa kuntien raja-alueilla
- yhteistyön tiivistämiseen päivähoidon kanssa

Kouluverkkosuunnitelmalla pyritään siihen, että Kangasalan kunnan koulujen oppilailla ja henkilökunnalla on asianmukaiset, terveelliset, turvalliset ja viihtyisät oppimis- ja työolosuhteet eli toimivat ja mitoitukseltaan riittävät koulutilat.

Ratkaisuilla pyritään tukemaan päivähoidon, esiopetuksen ja koulun läheisyyttä ja lasten elinympäristön vakautta ja turvallisuutta. Kouluverkosto tukee oppimista ja oppilaiden oma-aloitteisuutta.

Uudet rakennushankkeet toteutetaan siten, että koulu ja päivähoito järjestetään lähekkäin tai samaan kiinteistöön. Tätä menettelyä voidaan perustella sekä pedagogisesti että toiminnallisesti. Päivähoito ja koulu muodostavat lapsen kehityksen ja kasvun kannalta yhtenäisen jatkumon, jossa tiiviimpi yhteistyö on tarpeen. Erilaisten palveluiden sijoittaminen samoihin tiloihin on mielekästä myös taloudellisesti ja henkilöstön käytön kannalta. Tilaratkaisujen tulee olla joustavasti muunneltavia, mahdollistaen kulloisenkin tarpeen mukaan tilojen joko koulu- tai päiväkotikäytön.

Kunnan imagoa kohottava tekijä on uusi ajanmukainen, tulevaisuuden tarpeet huomioiva lukiorakennus, joka on kilpailukykyinen Tampereen lukiotarjonnan kanssa. Nykyinen rakennus ei mahdollista kaikkia niitä toimintoja, mitä nykylukiossa tarvitaan. Suuryhmä tila lisäisi resurssien järkevää käyttöä. Tulevaisuuden koulussa täytyy olla myös opiskelijoiden itsenäiseen ja ryhmätyöskentelyyn tarkoitettuja tiloja.

4.1.1 Nykyisten koulujen peruskorjaukset

Koulurakennusten peruskorjausten ajankohtaa (oikea-aikaisuutta) määritettäessä huomioidaan rakennuksen rakennusteknisen kunnon ja peruskorjaustarpeen lisäksi LVISA-tekniikan järjestelmien korjaus- ja uusimistarve. Samassa yhteydessä kartoitetaan myös toimintaa parantavat muutos- sekä mahdolliset laajennustarpeet, koska taloudellisinta on toteuttaa ne samanaikaisesti peruskorjaustöiden kanssa.

Näin on Kangasalan kunnalla tehty viimeisen 10 vuoden aikana ja toimintatapa on todettu järkeväksi niin rakennustyön kuin koulutoiminnankin kannalta.

Nykyisten rakennusten peruskorjausjärjestys on selvitetty kohdassa 3.5 ja liitteessä 3.

4.1.2 Asukasmäärän kasvun vaatima koulutilojen lisätarve

Suoraman alue

Suoraman koulun pihapiiriin vuokrattiin oppilasmäärän voimakkaan kasvun vuoksi 4 perusopetustilaa ja esiopetustilat kahdelle ryhmälle syyslukukauden alusta 2008. Näistä tiloista luovutaan, kun Suoraman koulun peruskorjauksen yhteydessä toteutettava laajennus valmistuu.

Laajennus sisältää 7 perusopetustilaa, esiopetustilat 3 ryhmälle, puuttuvat aineluokat (kuvaamataito, luonnontieteet, tietotekniikka), nykyisen ruokasali- ja keittiötilojen ja teknisen työn laajennuksen, sekä viipalerakennuksen korvaavat tilat (6perusopetustilaa oheistiloineen). Samassa yhteydessä toteutettaneen Suoraman alueen nuorisotilat.

Tursolan ja Kortekankaan alueet

Tursolan korttelikoulu on rakenteilla ja otetaan käyttöön elokuussa 2009. Koulurakennus sisältää 6 perusopetus-, 1 esiopetus- ja 1 erityisopetusluokan, sekä tilan kokopäiväistä päivähoitoa vaativille eskareille oheistiloineen.

Korttelikoulu muodostaa samassa pihapiirissä olevien päiväkotirakennusten kanssa lähiseudun pienille lapsille pitkäaikaisen, rauhallisen ja turvallisen kasvumiljöön. Koulurakennus palvelee Kirkkoharjun koulun kanssa Mäntyveräjän, Pikonlinnan ja Sorolan alueiden tulevaa tarvetta. Oppilaiden koulumatkat lyhenevät. Tukipalvelut; kiinteistöhoito ja ruokapalvelut järjestetään keskitetysti.

Kunnan voimakas kasvu edellyttää uuden koulurakennuksen toteuttamista. Koulun sijoituksesta on laadittu sijoituspaikkaselvitys. Työryhmä esittää, että sijoituspaikaksi

valitaan Kortekummun alue Kortekankaan alueen länsipuolelta. Koulutilat rakennetaan tämän hetken arvion mukaan noin 500 - 550 oppilaalle, vuosiluokat 0 – 9. Samaan yhteyteen toteutetaan myös lähialueita palveleva päiväkoti.

Uuden yhtenäiskoulun sijoitus keskeiselle Kortekummun alueelle mahdollistaa sen, että Ruutanan alueeltakin oppilaat pääsevät omin jaloin kouluun (koulumatka alle 5 km).

Huutijärven, Kirkonkylän ja Liuksialan alueet

Herttualan, Pikonlinnan ja Sorolan alueelle toteutuvat asuinalueet kasvattavat Kirkkoharjun ja Huutijärven koulujen oppilasmääriä.

Huutijärven koulu tarvitsee lisätilaa, jotta perusopetuksen käytössä olevat aineluokat saadaan niiden oikeaan käyttöön eli tekstiili-, kuvaamataito- ja musiikkiluokiksi.

Huutijärven koulun tonttia on mahdollisuus laajentaa ja toteuttaa tarvittavat lisätilat erillisenä rakennuksena koulun tontille. Nykyisen rakennuksen yhteistilat (aineluokat, liikuntasali, keittiö ja ruokasali) riittävät, jos oppilasmäärä ei nykyisestä kasva. Jos oppilasmäärä ylittää pysyvästi 180 oppilaan rajan aiheuttaa se ahtautta ruokasali- ja keittiötiloissa. Laajennustarve selvitetään lähempänä toteutusajankohtaa.

Koulutilojen yhteyteen toteutetaan 4-osastoisen päiväkodin tilat alueen päivähoidon tarpeeseen.

Kirkkoharjun koulun oppilaaksiottoalueelta oppilaita ohjataan tarpeen mukaan Liuksialaan ja Tursolan korttelikouluun.

Vatjalan alue

Vuonna 2012 rakennettava tieyhteys välille Asema – Ruutana antaa joustavuutta Pikkolan, Pitkäjärven ja Kortekummun koulujen oppilaiden sijoittamiseen.

Ruutanan ja Havisevan alueet

Ruutanan ja Havisevan alueella kasvu on ollut tasaista ja jatkuu edelleenkin vakaana. Ruutanan koulun laajennus otettiin käyttöön elokuussa 2007. Laajennukseen tuli tilat kahdelle perusopetusluokalle ja tila erityisopetukselle sekä tilat Ruusutarhan päiväkodin kahdelle osastolle ja yhdelle esiopetusryhmälle. Päiväkotiosastot on suunniteltu niin, että ne ovat joustavasti muutettavissa koulukäyttöön alkuopetuksen tiloiksi.

Sahalahden /Sariolan alue

Sariolan koulun peruskorjaus- ja laajennus, sekä sen yhteyteen tuleva Sahalahden nuorisotila on toteutusvaiheessa. Koulu toimii yhtenäiskouluna.

Uudet asuinalueet

Tampereen kaupungin ja Kangasalan kunnan rajalle muodostuvien uusien asuinalueiden koulutilojen ja muiden palveluiden tarve ja toteuttamisajankohta selvitetään asuinalueiden rakentumisen yhteydessä. Koulutilojen rakentamisessa tarkastellaan yhteistyön tuomia etuja Tampereen kaupungin kanssa Ojalan ja Lamminrahkan alueilla sekä Nurmi-Sorilan ja Ruutanen alueilla.

4.1.3 Pikkolan koulukeskuksen kehittäminen

Pikkolan alue sijaitsee hyvin tavoitettavissa, asutuksen painopisteessä ja lähellä keskustaa. Sen ympäristössä on liikuntapalveluita ja alueelta on hyvät yhteydet ulkoilureiteille. Pikkolan alueen koulupalveluita lisätään ja kehitetään rakentamalla sinne Tarpilan koulun korvaavat tilat ja uusi lukio. Myös Pikkolan puistoalueita kehitetään koulujen ja päiväkotien oppimisympäristöiksi. Pikkolasta on luotavissa kampusmainen ympäristö, joka tarjoaa useita synergiaetuja ja on sen lisäksi sosiaalisesti kehittävä kokonaisuus. Erinomaiset julkisen ja kevyen liikenteen yhteydet ovat lukion ja iltakäytössä myös kädentaidontilojen kilpailutekijä.

Tarpilan korvaavat tilat ja Pikkolan koulun lisätilatarve

Pikkolan taide- ja taitoaineiden opetustilat (tekninen työ, tekstiilityö ja kuvaamataito) rakennetaan nopealla aikataululla Pikkolan koulun välittömään läheisyyteen tai laajennuksena nykyisten tilojen yhteyteen. Tilat ovat iltaisin Kangasala-Opiston käytössä.

Tilatarvetta mitoitettaessa otetaan huomioon oppilasmäärän kasvu myös koulun muiden opetustilojen osalla sekä erityisopetuksen opetuksen tilantarpeet. Aiemmin mitoitettu kasvuvара menetettiin, kun Tarpilan koulurakennus jäi pois koulukäytöstä kesällä 2005.

Kangasalan lukio

Lukiorakennus vaatii mittavan rakennusteknisen ja LVISA-teknisen peruskorjauksen. Tilat eivät nykyisellään vastaa tulevaisuuden lukio-opiskelulle asetettuja vaatimuksia. Lukiorakennus sijaitsee liikenteellisesti hankalassa paikassa. Oppilasmäärä laski v. 2005–2007. Lasku johtui osin Tampereen kaupungin ja yksityisten koulujen aloituspaikkojen lisäyksestä. Ikäluokkien koko ei kuitenkaan kasva samassa suhteessa. (esim. Sammon uusi lukiossa on tällä hetkellä useampi sata vapaata lukiopaikkaa). Lukioiden tilanteeseen Tampereen seudulla vaikuttaa lisäksi ammatillisten opintojen kiinnostuksen on lisääntyminen. Lukiot joutuvat kilpailemaan oppilaista myös ammattioppilaitosten kanssa. Kangasalan lukion oppilasmäärä kääntyi v. 2008 kasvuun. Oppilaita on nyt 383.

Koulurakennus on aina aikansa tuote. Kangasalan lukion koulurakennus on laajennettu 1950- ja 1960-luvuilla. Viimeinen saneeraus on tehty 1970-luvulla. Tuolloin käsitykset toimivasta oppimisympäristöstä olivat aivan erilaiset kuin tänään. Tietotekniikka, etäopetus (verkkokurssit, videoneuvottelu) ja mediapaja ovat nykypäivää.

Kangasalan lukiossa on tehty pienimuotoisia muutostöitä. Koulu on verkotettu, rakennettu infojärjestelmä, video-opetustila hallintotilojen sijoitus muutettu, opettajille luotu työtiloja, kahteen luokkaan on sijoitettu tietokoneita sekä opiskelijoiden pulpetit on vaihdettu uusiin. Jatkossa oppimisympäristön rakenteellinen muutos edellyttää järeämpiä toimia. Nykyaikaisen kielistudion, kuvataideluokan ja mediapajan rakentaminen vaatii uusia tiloja. Lisäksi virtuaaliopetuksen kehittäminen edellyttää opiskelijoiden käyttöön riittävästi työskentelypisteitä ja ryhmäopetustiloja.

Uusi lukiorakennus sijoitetaan Pikkolaan. Keskeisesti sijaitseva lukio siihen liittyvine Pikkolan liikunta- ja kädentaidontiloineen on riittävän houkutteleva oppimismiljöö koko kunnan lukioikäisille. Sen kehittäminen vaikuttaa koko kunnan imagoon ja asukkaiden viihtymiseen paikkakunnalla.

Pikkolan ja Lukion läheisyys antaa uusia mahdollisuuksia ja synergiaetuja

- Uusi lukiorakennus kohottaa kuntaimagoa
- Pikkolan koulun ja Lukion tiivis yhteistyö vähentänee oppilaiden halukkuutta siirtyä Tampereen lukioihin, koska koulujen yhteistyöllä voidaan rakentaa eheämpi oppimispolku opiskelijalle. Välineaineiden (matematiikan, kielten ja äidinkielen) opetuksen yhteensovittamisen mahdollisuudet paranevat. Nopeimmille peruskoulun oppijoille voidaan tarjota vaativampia haasteita ja taas hitaammin etenevät lukiolaiset voivat kerrata sisältöjä vaikka jollakin peruskoulun tunnilla.
- Kansainvälisyyden ja erilaisten kouluhankkeiden kohdalla synergiaetu on suuri. Projekteihin voivat osallistua sekä peruskoulun että lukion oppilaat ja opettajat.
- Pikkolan koululla ja Lukiolla on yhteisiä opettajia, koulujen fyysinen läheisyys syventää ja tiivistää yhteistyötä
- Kangasala-Opiston toimintamahdollisuudet paranevat uusissa toimivissa tiloissa
- Tilojen joustava yhteiskäyttö vähentää uudisrakentamistarvetta ja lisää tilakohtaista käyttötehokkuutta

Pikkolan laajennussuunnittelun yhteydessä laaditaan Pikkolan koulukeskuksen alueelta maankäyttösuunnitelma, jossa tutkitaan uuden lukiorakennuksen sijoittamisvaihtoehtoja alueella.

4.1.4 Kyläkoulut Lahdenkulma, Kautiala, Raikku ja Vilpeilä

Tampereen seudun palveluverkkoselvityksessä on todettu, että toimivan koulun minimikokona pidetään 50 oppilasta ja kolmea opettajaa.

Kunnan nykyisissä kyläkouluissa – Kautiala, Raikku (tällä hetkellä vuosiluokat 0–4), Vilpeilä (tällä hetkellä vuosiluokat 1–4) – opetustoiminta on perusteltua säilyttää niin kauan kuin oppilasmäärä ylittää 20 oppilaan rajan. Tavoitteena on, että Lahdenkulman kyläkoulu muuttuu vaiheittain vuosiluokkien 0–4 kouluksi.

Koulurakennukset pidetään toimintakunnossa, mutta niihin ei lähivuosina tehdä mittavia investointeja ennen kuin nähdään oppilasmäärän kehitys tarkemmin.

4.1.5 Koululaisten iltapäivätoiminta

Yhteistoimintaa eri toimijoiden kanssa jatketaan. Kunnan järjestämälle iltapäivätoiminnalle osoitetaan toimivat tilat koulutilojen yhteyteen.

4.1.6 Koulutilojen ilta- ja viikonloppukäyttö

Koulutilojen tulee olla tehokkaassa käytössä kouluajan jälkeen iltaisin ja viikonloppuisin. Käytön tulee kuitenkin olla yhteensopivaa koulutoiminnan kanssa. Kiinteistön huolto ja siivousmitoituksissa on huomioitava myös iltakäyttö. Käyttäjille on määritetty käyttökorvaus, joka kattaa tilankäytön kustannukset.

4.1.7 Oppilaaksiottoalueet

Nykyiset perusopetuksen oppilaaksiottoalueet

Pohjois-Kangasalan oppilasalue: Havisevan ja Ruutanan koulut

Itä-Kangasalan oppilasalue: Huutijärven, Kautialan ja Raikun koulut

Kirkkoharjun ja Liuksialan oppilasalue: Kirkkoharjun ja Liuksialan koulut, Tursolan koulu (Tursola K, vuosiluokat 0-2)

Suoraman oppilasalue: Suoraman koulu ja Tursolan koulu (Tursola S, vuosiluokat 0-2)

Vatialan oppilasalue: Vatialan koulu

Sahalahden oppilasalue: Lahdenkulman, Sariolan ja Vilpeilän koulut

Pitkäjärven oppilasalue: Suoraman ja Vatialan oppilasalue

Pikkolan oppilasalue: Pohjois-Kangasalan-, Itä-Kangasalan-, Kirkkoharjun ja Liuksialan oppilasalueet

Opetustoiminnan tarkoituksenmukaisuuden kannalta on välttämätöntä muodostaa oppilaaksiottoalueiden välialueet, jotka ovat.

Suoraman ja Vatialan välialue: Ilkko

Suoraman ja Kirkkoharjun välialue: Kasvitarhan alue

Kirkkoharjun ja Huutijärven välialue: Herttua

Välialueilta oppilaat ohjataan kouluihin vuosittain huomioiden oppilasmäärät ja mahdollisuuksien mukaan perhekohtaiset asiat.

4.2 Ehdotus lisätilojen toteutusaikatauluksi

Aikataulutus ja toimenpiteet vuosittain ja hankkeiden tavoitehinnat (alv 0 %)

2008 - 2009

Sariolan koulun peruskorjaus- ja muutostyö sekä laajennus: koko koulun yhteiset opettajanhuonetilat, 1 perusopetus-, 1 erityisopetus- ja 1 esiopetusluokka oheistiloineen sekä vss-tila (+nuorisotilat)

- hanke on toteutusvaiheessa ja valmistuu syksyllä 2009

Tursolan korttelikoulu: 6 perusopetusluokkaa 1 – 2 vuosiluokille, 1 esiopetus- ja 1 erityisopetusluokka oheistiloineen, sekä tilat päivähoiton esiopetukselle

- hanke on toteutusvaiheessa ja valmistuu syksyllä 2009

2009 – 2011

Pikkolan koulun taide- ja taitoaineiden opetustilat (tekninen työ, tekstiilityö ja kuvaamataito), 4 erityisopetuksen luokkaa, 6 perusopetusluokkaa, tilat koulupsykologille ja -kuraattorille

- hankesuunnitelma lääniin 2008
- hankkeelle haetaan poikkeuslupa (rak. alueen ylitys)
- rakennussuunnittelu 2009
- toteutus 2010 - 11

2009 – 2012

Suoraman koulun peruskorjaus ja laajennus, joka sisältää puuttuvat aineluokat (kuvaamataito, luonnontieteet, tietotekniikka) ja 7 perusopetusluokkaa ja 3 esiopetusluokkaa sekä viipalerakennuksen korvaavat tilat eli 6 perusopetusluokkaa.

- hankesuunnitelma kevät 2009
- rakennussuunnittelu 2009
- toteutus alkaa syksyllä 2009 laajennuksella
- nykyisten tilojen peruskorjaus 2010 – 2011
- viipaleen korvaavat tilat 2012

2012

Huutijärven koulun laajennus, tilatarve selvitetään lähempänä toteutusajankohtaa

- hankesuunnitelma 2010
- rakennussuunnittelu 2011
- toteutus 2012
- samanaikaisesti toteutetaan alueen päivähoidon tarvitsemat tilat

2012 - 2014

Kortekumman yhtenäiskoulu; koulutilat 540 oppilaalle, 0 – 9 vuosiluokat

- tarveselvitys – hankesuunnitelma 2011
- rakennussuunnittelu 2011
- toteutus 2013 - 2014
- samanaikaisesti toteutetaan alueen päivähoidon tarvitsemat tilat

2013 – 2014

Kangasalan lukio / uudisrakennus

- hankesuunnitelma 2010
- rakennussuunnittelu 2011 - 2012
- toteutus 2013 - 2014

2015 - 2016

Lamminrahkan yhtenäiskoulu

- yhteishanke Tampereen kaupungin kanssa

5. MUITA HUOMIOITA

Koulujen ja opetustilojen suunnittelu

Kehittyvät opetustavoitteet ja -metodit asettavat jatkuvasti uusia tilatarpeita koulurakennuksiin. Uusien koulutilojen suunnittelussa tulee huomioida monipuoliset käyttömahdollisuudet ja muuntojoustavuus oppimisympäristönä ja mahdollinen muu käyttö tulevaisuudessa, jos tiloja ei tarvita koulukäytössä.

Koulujen oppimisympäristö ei rajoitu koulurakennukseen vaan myös koulun tontti lähialueineen on oppimis- ja kasvu ympäristöä, jonka viihtyisyyteen ja turvallisuuteen on kiinnitettävä erityistä huomiota suunnittelussa ja alueen uudisrakentamisen ja peruskorjauksen yhteydessä. Koulupihojen suunnittelu alueen lähiliikuntapaikaksi on suotavaa.

Tilojen joustavan yhteiskäytön mahdollisuudet

Kunnan omistamien ja ylläpitämien tilojen tulee olla tehokkaassa käytössä. Kaikissa toiminnoissa tulee entistä enemmän suunnitella ja toteuttaa tilojen yhteiskäyttöä yli hallintokuntarajojen.

Koulutilojen hankintatapa

Vaihtoehtoja nykyiselle järjestelmälle, jossa kunta rahoittaa, rakentaa ja omistaa tilat, selvitetään myös vaihtoehtoisia toimintatapoja palvelutilojen toteuttamisessa; tilojen vuokrausmahdollisuudet, toteutus yksityisellä rahoituksella elinkaari- tai kumppanuushankkeena sekä mahdollisuudet velvoittaa aluerakentajat toteuttamaan alueen tarvitsemat palvelutilat samanaikaisesti asuinrakentamisen kanssa.

Yhteistyömahdollisuudet

Hankekohtaisesti selvitetään naapurikuntien mahdollisuudet yhteishankkeisiin Kangasalan kunnan kanssa.

6. TYÖRYHMÄN ALLEKIRJOITUKSET

Kangasala 5.12.2008

Leena Pajukoski
Sivistystoimenjohtaja

Timo Lehtinen
Rehtori

Timo Santamäki
Rehtori

Markku Lahtinen
Kaavoitusarkkitehti

Arja Lehto
Rakennuspäällikkö